



STÁTNÍ FOND
ŽIVOTNÍHO PROSTŘEDÍ
ČESKÉ REPUBLIKY

ZPRÁVA O HOSPODAŘENÍ SFŽP ČR ZA ROK 2011

V Praze dne 21. 3. 2012
Č. j.: SFZP 066416/2012

Schvaluji:

.....

Ing. Radka Bučilová
pověřená řízením
Státního fondu životního prostředí ČR

Beru na vědomí:

.....

Ing. Jakub Kulíšek
1. náměstek a ředitel sekce ekonomiky a politiky ŽP

Obsah

1.	Ekonomické údaje za rok 2011	7
1.1.	Základní údaje o hospodaření fondu v období od roku 1992 do 31. 12. 2011	7
1.1.1.	Příjmy.....	7
1.1.2.	Výdaje	7
1.2.	Základní údaje o hospodaření fondu k 31. 12. 2011	7
1.2.1.	Souhrnná ekonomická situace	7
1.3.	Finanční bilance fondu k 31. 12. 2011 v mil. Kč (vč. indexu 2011/2010)	8
1.4.	Příjmy.....	9
1.4.1.	Struktura plnění příjmové části rozpočtu za rok 2011 v mil. Kč	9
1.4.2.	Vývoj hodnoty příjmů Fondu v období od roku 1992 do 31. 12. 2011 v mil. Kč	18
1.4.3.	Struktura plnění rozpočtové položky přijaté splátky půjček k 31. 12. 2011 v mil. Kč	18
1.4.4.	Skladba příjmů a výdajů podle složek životního prostředí, saldo realizovaných příjmů a výdajů k 31. 12. 2011 v mil. Kč	19
1.5.	Výdaje	20
1.5.1.	Celkové realizované finanční výdaje k 31. 12. 2011	20
1.5.2.	Limit výdajů dle usnesení vlády	20
1.5.3.	Finanční výdaje k 31. 12. 2011 podle složek životního prostředí	20
1.5.4.	Realizovaná finanční podpora akcí členěná dle krajů, struktury podpory a složek životního prostředí k 31. 12. 2011	22
1.5.5.	Realizovaná finanční podpora akcí k 31. 12. 2011 členěná dle složek životního prostředí na investiční a neinvestiční	23
1.5.6.	Realizovaná finanční podpora akcí k 31. 12. 2011 členěná dle složek životního prostředí a typu subjektu	24
1.5.7.	Výdaje kanceláře Fondu	24
1.5.8.	MUFIS	27
1.5.9.	Finanční výdaje roku 2011 podnikatelským subjektům v členění podle CZ-NACE (v Kč)	28
1.5.10.	Nejvýznamnější příjemci podpory z hlediska uvolněných finančních prostředků Fondu za rok 2011	30
2.	Základní ekonomické údaje za období let 1992–2011	31
2.1.	Příjmy podle složek životního prostředí (mil. Kč)	31
2.2.	Výdaje podle složek životního prostředí (mil. Kč)	32
2.3.	Výnosy za odnětí zemědělské a lesní půdy (mil. Kč)	33
2.4.	Podíl půjček na realizovaných výdajích	33
3.	Finančně platební kázeň příjemců podpory	34
3.1.	Celkové pohledávky fondu po splatnosti k 31. 12. 2011	34
3.1.1.	Bez příslušenství	34
3.1.2.	Včetně příslušenství	35
4.	Přínosy a efektivnost ekologických opatření.....	38
4.1.	Ochrana vod	38

4.2.	Ochrana ovzduší.....	39
4.3.	Ochrana přírody a krajiny	42
4.4.	Nakládání s odpady, technologie a program podpory environmentálního vzdělávání a osvěty	44
4.5.	Obnovitelné zdroje energie a technologie	47
5.	Národní programy	49
6.	Operační program Životní prostředí – OPŽP	52
7.	ISPA, Fond soudržnosti	55
8.	GIS – ZELENÁ ÚSPORÁM	58
9.	ŠVÝCARSKÉ FONDY	61
10.	Stav požadavků na podporu z fondu k 31. 12. 2011 – národní programy	63
10.1.	Stav podaných žádostí k 31. 12. 2011 – členění dle národních programů (v tis. Kč)	64
10.2.	Stav podaných žádostí národních programů k 31. 12. 2011 – členění dle krajů (v tis. Kč)	65
11.	Rada fondu	66
12.	Závěrečná ustanovení	66
13.	Seznam příloh	67

Seznam použitých zkratk

BAT	Best Available Technique (program nejlepších dostupných technik)
BR	Biosférická rezervace
BSK5	Biochemická spotřeba kyslíku
ERDF	European Regional Development Funds (Evropské fondy pro regionální rozvoj)
EÚ	Ekonomický úsek
EUS	Evropský jednotný systém ekonomických informací
FS	Fond soudržnosti
FV	Finanční vypořádání
CHKO	Chráněná krajinná oblast
IA	Implementační agentura
CHSK	Chemická spotřeba kyslíku
IBRD	Mezinárodní banka pro obnovu a rozvoj
ISPA	Instrument for Structural Policies for pre-Accession
KF	Kancelář Fondu
KP	Krajská pracoviště
MUFIS	Municipální finanční společnost, a. s.
NL	Nerozpustné látky
NPOO	Národní program ozdravení ovzduší
NNO	Nevládní neziskové organizace
OKEČ	Odvětvová klasifikace ekonomických činností
ONPŠF	Odbor národních programů a Švýcarských fondů
OPI	Operační program Infrastruktura
OPLZZ	Operační program lidské zdroje a zaměstnanost
OPŽP	Operační program Životní prostředí
OZE	Obnovitelné zdroje energie
PCF	Prototypový uhlíkový fond
PD	Projektová dokumentace
POO	Program ozdravení ovzduší
PO	Právní odbor
PUR	Tepelně izolační pěna
RK	Rozhodnutí kladné
RM	Rozhodnutí ministra
SIC	Standard Industrial Classification
SPP	Státní pokladniční poukázky emitované Ministerstvem financí
SR	Státní rozpočet
TKD	Trh krátkodobých dluhopisů provozovaný Českou národní bankou
TVK	Termínované vklady
ÚSES	Územní systém ekologické stability krajiny
ZVA	Závěrečné vyhodnocení akce
ŽP	Životní prostředí

ÚVOD

Základní údaje o SFŽP ČR, charakteristika činnosti

Státní fond životního prostředí České republiky

Sídlo:

Kaplanova 1931/1

148 00 Praha 11 – Chodov

Korespondenční adresa:

Budova Raiffeisenbank

Olbrachtova 2006/9

140 00 Praha 4

IČ: 00020729

Tel.: + 420 267 994 300–577

Fax: 272 936 597

E-mail: dotazy@sfzp.cz

Informace o organizaci: www.sfpz.cz

Státní fond životního prostředí České republiky (dále jen Fond, resp. SFŽP ČR) je specificky zaměřenou institucí, která je významným finančním zdrojem pro podporu realizace opatření vedoucí k ochraně a zlepšování stavu životního prostředí v jeho jednotlivých složkách. Je jedním ze základních ekonomických nástrojů k uskutečňování státní politiky životního prostředí a k plnění závazků vyplývajících z mezinárodních úmluv o ochraně životního prostředí a z členství v Evropské unii.

Fond byl zřízen a jeho činnost je legislativně upravena **zákonem č. 388/1991 Sb.**, o Státním fondu životního prostředí České republiky, na který navazují prováděcí předpisy – Statut Fondu, Jednací řád Rady Fondu, Směrnice Ministerstva životního prostředí o poskytování finančních prostředků z Fondu a Přílohy Směrnice, které upravují podmínky pro poskytování podpory pro příslušné období. Správcem Fondu je Ministerstvo životního prostředí.

Příjmy Fondu jsou tvořeny především z plateb za znečišťování nebo poškozování jednotlivých složek životního prostředí, ze splátek poskytnutých půjček a jejich úroků a výnosů z uložených disponibilních prostředků na termínovaných vkladech a dotací ze státního rozpočtu na úhradu výdajů vynaložených z technické asistence programů Evropské unie (dále EU) na jejich administraci. Tyto příjmy tvoří součást státního rozpočtu České republiky.

Mimo výše uvedené získává Fond od roku 2009 také příjmy z programu Zelená úsporám (GIS). Jedná se o účelově vyčleněné finanční prostředky na realizaci opatření vedoucích k úsporám energie a využití obnovitelných zdrojů energie v rodinných, bytových a panelových domech a veřejných budovách.

O použití finančních prostředků z Fondu rozhoduje ze zákona ministr životního prostředí na základě doporučení poradního orgánu – Rady Fondu. Podpora z Fondu je směřována v souladu se státní politikou životního prostředí a se závazky vyplývajících z mezinárodních úmluv především do oblasti ochrany vod, ovzduší, nakládání s odpady a oblasti ochrany přírody a péče o krajinu. K podpoře financování jednotlivých ekologických projektů jsou vydávána Rozhodnutí ministra o poskytnutí podpory z Fondu. Formu a zaměření podpory stanoví podle vnějších a vnitřních ekologických a ekonomických podmínek Přílohy ke Směrnici.

Fond poskytuje přímou a nepřímou finanční podporu ve smyslu § 3 a § 4 zákona č. 388/1991 Sb., o Státním fondu životního prostředí, a to formou

- dotace,
- subvence,
- půjčky,
- převzetí závazku,
- další pomoci fyzickým a právnickým osobám.

Předmětem podpory jsou opatření podle programů vyhlášených Ministerstvem životního prostředí, a to v oblasti

- ochrany vod,
- ochrany ovzduší a snižování emisí,
- ochrany přírody, krajiny, ochrany půdy, využívání přírodních zdrojů,
- nakládání s odpady a odstraňování ekologických zátěží,
- technologií a výrobků,
- využití obnovitelných zdrojů energie,
- omezování průmyslového znečištění a snižování enviromentálních rizik,
- rozvoj infrastruktury pro enviromentální vzdělávání a osvětu,
- jak u národních programů, tak programů Evropské unie FS, OPŽP, Švýcarských Fondů, a to buď z národních zdrojů, nebo ze zdrojů Evropské unie za spoluúčasti Fondu a Švýcarska.

Kancelář Fondu zajišťuje veškerou agendu související s činností Fondu. Je to zejména konzultační a poradenská činnost, příjem žádostí o podporu, jejich vyhodnocování, příprava návrhů pro jednání Rady Fondu a Řídícího výboru, podklady pro Rozhodnutí ministra a Registrační listy, následně pak smluvní agendu pro poskytování podpor, agendu smluvního ručení za poskytované půjčky, uvolňování finančních prostředků příjemcům podpory včetně průběžného sledování účelu použití prostředků, závěrečné vyhodnocování využití poskytnutých prostředků a dosažených ekologických efektů, sledování návratnosti půjček do úplného vypořádání závazků a případně stanovení a vymáhání sankcí při nedodržení smluvních podmínek pro poskytnutí podpory nebo porušení rozpočtových pravidel.

Fond představuje významný centrální zdroj, který se podílí na uplatňování státní ekologické politiky a aproximační strategie Ministerstva životního prostředí. Vykonává činnosti svěřené mu při administraci prostředků získaných od Evropské unie pro oblast životního prostředí. K zabezpečení svěřených činností při administraci prostředků z Evropského fondu pro regionální rozvoj a Fondu soudržnosti používá Fond prostředky technické pomoci ve smyslu příslušných předpisů Evropské unie.

Fond byl ustanoven implementačním orgánem pro Fond soudržnosti (dále FS) a zprostředkujícím subjektem pro Operační program Infrastruktura (strukturální fond ERDF, skončil v roce 2010) a Operační program Životní prostředí (FS, ERDF). V rámci Fondu bylo ustaveno oddělení realizace plateb, které částečně vykonává funkci finančního útvaru (společně s účtárnou MŽP).

Fond je pověřeným realizátorem implementace Programu švýcarsko-české spolupráce tzv. „Švýcarských fondů“. Otevřená výzva Švýcarských fondů Priority 2 – Životní prostředí a infrastruktura byla vyhlášena leden/únor 2010. Specifikace výzvy zahrnuje cíl 2 „zvýšit energetické efektivity a zlepšit kvalitu ovzduší (snížení emisí skleníkových plynů a jiných nebezpečných emisí)“ a cíl 3 „zlepšit management, bezpečnost a spolehlivost komunálních/regionálních systémů veřejné dopravy“. Plánovaná finanční alokace výzvy je 29 milionů CHF.

V současné době je financování investic z evropských fondů pro Fond prioritou. V rámci OPŽP, jehož financování je stěžejní, zajistí Fond v letech 2007 až 2013 profinancování přes 5 mld. EUR.

1. EKONOMICKÉ ÚDAJE ZA ROK 2011

1.1. Základní údaje o hospodaření fondu v období od roku 1992 do 31. 12. 2011

1.1.1. Příjmy

K 31. 12. 2011	3,3 mld. Kč (vč. příjmů z prodeje z povolenek GIS ve výši 1 mld. Kč)
V letech 1992–2011	87,58 mld. Kč (neobsahuje čerpání úvěru MUFIS 500 mil. Kč a dotaci 500 mil. Kč z roku 2008, obsahuje vliv přechodu z nákladového a výnosového principu na příjmy a výdaje)

1.1.2. Výdaje

K 31. 12. 2011	10,6 mld. Kč (dotace 1,1 mld. Kč, půjčky 0,2 mld. Kč, náklady KF 0,7 mld. Kč, 8,6 mld. Kč GIS)
V letech 1992–2011	71,92 mld. Kč (neobsahuje postoupené pohledávky 0,6 mld. Kč)

Rozdíl příjmů a výdajů (v letech 1992–2011) ve výši 16,1 mld. Kč (bez postoupené pohledávky ve výši 0,6 mld. Kč a včetně čerpání úvěru MUFIS ve výši 0,5 mld. Kč a čerpání dotace 0,5 mld. Kč v r. 2008, včetně příjmů GIS v roce 2009+2010+2011) je zdrojem krytí již existujících finančních závazků Fondu (výpočet: $87,6 - 71,9 - 0,6 + 0,5 + 0,5 = 16,1$ mld. Kč).

1.2. Základní údaje o hospodaření fondu k 31. 12. 2011

1.2.1. Souhrnná ekonomická situace

Fond v uplynulém období zajistil plynulé poskytování finančních prostředků na akce smluvní podpory dle platných interních pravidel pro uvolňování finančních prostředků (tzv. fakturační princip) včetně krytí provozních výdajů kanceláře Fondu.

Po celý rok 2011 byly přijímány žádosti do národních programů vyhlašovaných Ministerstvem životního prostředí podle Příloh I až XI. V rámci těchto Příloh byly přijímány projekty Příloh II, VI, VII, IX a XI. Výzvy pro projekty výše neuvedených Příloh nebyly vyhlášeny.

Pro rok 2011 byl příjem žádostí o poskytnutí podpory do Operačního programu Životní prostředí otevřen v rámci 7 výzev (detail viz kapitola 5).

V současné době SFŽP ČR plní prioritu Vlády ČR a Ministerstva financí ČR, kterou je kofinancování investic z evropských fondů.

Usnesením vlády České republiky č. 617 ze dne 23. června 2003 vláda schválila využití finančních prostředků ze zdrojů Housing Guaranty Programu (spravovaných Municipální finanční společností, a. s.) až do výše 500 mil. Kč za úrokovou sazbu 2,5 % p. a. na finanční podporu projektů přispívajících k ochraně a zlepšování životního prostředí v České republice. K 19. 5. 2004 byl tento úvěr do smluvní výše vyčerpán. Od počátku roku 2005 je úvěr splácen. K 31. 12. 2011 zaplatil Fond na splátkách jistiny 350 mil. Kč a na úrocích částku 70,6 mil. Kč.

1.3. Finanční bilance fondu k 31. 12. 2011 v mil. Kč (vč. indexu 2011/2010)

	Rok 2011	Rok 2010	Index 2011/2010
Počáteční stav k 1.1. celkem, vč. půjčky MUFIS a příjmů GIS	23 355,9	18 498,2	126,3
Tvorba bilančních zdrojů	1 978,7	2 209,1	89,6
Transfery (dotace) ze SR	151,7	216,7	70,0
Odprodané, postoupené a zaplacené pohledávky	0,0	0,0	x
Splátky půjček	244,0	308,0	79,2
Zelená úsporám (GIS) příjem z prodeje povolenek	958,0	6 125,1	x
Příjmy celkem	3 332,4	8 858,9	37,6
Zdroje celkem vč. GIS	26 688,3	27 357,1	97,6
Použití bilančních zdrojů			
dotace (transfery)	1 123,6	1 085,7	103,5
půjčky	210,0	168,3	124,8
příspěvek na úhradu úroků z kom. úvěru	0,4	0,7	57,1
GIS	8 600,2	1 998,8	430,3
Celkem	9 934,2	3 253,5	305,3
Výdaje Kanceláře Fondu	585,7	691,5	84,7
úroky z úvěru MUFIS	4,9	6,2	79,0
splátka MUFIS	50,0	50,0	100,00
Výdaje celkem	10 574,8	4 001,2	264,3
Limit výdajů dle Usnesení vlády č. 715 ze dne 8.6.2009 pro rok 2010, pro rok 2011 UV č. 563 ze dne 11. 8. 2010	12 451,7	1 913,0	
Rozdíl výdajů a limitu dle usnesení vlády	1 876,9	- 2 088,2	x
Rozdíl zdrojů a výdajů celkem	16 113,5	23 355,9	69,0
Zůstatek finančních prostředků	16 113,5	23 355,9	69,0

Z celkového objemu nasmlouvaných finančních prostředků bylo k 31. 12. 2011 skutečně realizováno:

- na finanční podporu formou transferů (dotace) 1 124 mil. Kč (z toho 261 mil. Kč na národní programy – v tom 0,4 mil. Kč příspěvek na úhradu úroků z komerčního úvěru, 29,3 mil. Kč ISPA/FS, a 833,7 mil. Kč OPŽP)
- na finanční podporu formou půjčky 210 mil. Kč (z toho národní programy 1,3 mil. Kč, ISPA/FS 2 mil. Kč a OPŽP 206,7 mil. Kč)
- na finanční podporu formou transferů (dotace) programu GIS – Zelená úsporám 8 600,2 mil. Kč
- celkem 9 934,2 mil. Kč.

V roce 2011 byla ministrem podepsána rozhodnutí v celkovém objemu 566,4 mil. Kč, z toho pro rok 2011 ve výši 138,4 mil. Kč. Dále byla ministrem podepsána rozhodnutí programu GIS ve výši 10 988,7 mil. Kč.

Důležitým úkolem zůstává udržení výše závazků Fondu (Rozhodnutí ministra a smlouvy o podpoře) v takové úrovni, která nebude ohrožovat likviditu Fondu a umožní plynule financovat stávající závazky.

1.4. Příjmy

Příjmová část rozpočtu (bez započtení příjmů programu GIS – Zelená úsporám) byla ke dni 31. 12. 2011 splněna na 109,7 %. Rozpočet byl v průběhu roku aktualizován z důvodu nutnosti snížení rozpočtované částky příjmu z úroků z vkladů, neboť Fond nemohl umísťovat volné finanční prostředky Fondu na termínované vklady u komerčních bank. O stejnou částku byl navýšen rozpočet poplatku za vypouštění odpadních vod do vod povrchových. Celková rozpočtovaná výše příjmů se tedy nezměnila. Ve srovnání s rokem 2010 byl na účet Fondu připsán o 130,6 mil. Kč nižší objem vybraných poplatků za znečištění životního prostředí. Na celkových příjmech Fondu se k 31. 12. 2011 podílely příjmy z poplatků za znečištění životního prostředí částkou 1 793,1 mil. Kč, v roce 2010 činily 1 923,7 mil. Kč. Tento pokles je způsoben zejména o 153,4 mil. Kč nižší vybranou částkou u poplatků na podporu sběru, zpracování, využití a odstranění vybraných autovraků, neboť je pořizován menší počet automobilů, u nichž je placena ekologická daň.

Příjmy z pokut a finančních postihů dosáhly v roce 2011 výše 46,3 mil. Kč.

U ostatních nedaňových příjmů, kde největší položku tvoří splátky půjček, byly rozpočtované částky v průběhu roku 2011 plynule plněny. Objem splátek z již poskytnutých půjček k 31. 12. 2011 činil 244 mil. Kč, tj. 10,3 % z celkových příjmů (bez příjmů programu GIS – Zelená úsporám). Také u splátek půjček je zřetelný snižující se podíl na příjmech Fondu. Meziroční pokles z tohoto příjmu oproti roku 2010, který činí 64 mil. Kč, je způsoben tím, že Fond se v posledních letech zaměřoval na přednostní poskytování dotací.

Úroky z vkladů a běžného účtu Fondu dosáhly výše 102,6 mil. Kč, tj. 4,3 % celkových příjmů. Pokles příjmů této položky ve srovnání s rokem 2010 je způsoben jednak snížením vložené částky z důvodu masivních výplat dotací programu GIS – Zelená úsporám a dále zákazem MŽP hodnotit finanční prostředky jejich uložením na termínované vklady u komerčních peněžních ústavů. Finanční prostředky byly uloženy u ČNB se sazbou 0,5 %.

Další položkou s podstatným vlivem na příjmovou část Fondu jsou dotace ze státního rozpočtu na úhradu výdajů spojených s financováním technické asistence Operačního programu lidské zdroje a zaměstnanost (dále OPLZZ) a OPŽP. Za rok 2011 činila dotace ze státního rozpočtu 151,7 mil. Kč, z toho na program OPLZZ 1 mil. Kč.

V listopadu 2011 se příjmová část rozpočtu navýšila o nový příjem – dary. Jedná se o kompenzaci zdravotní újmy od významných znečišťovatelů ovzduší Moravskoslezského kraje. Tyto finanční prostředky jsou účelově vyčleněné výhradně na ozdravné pobyty dětí MS kraje.

Příjmy z prodeje emisních povolenek na financování programu GIS – Zelená úsporám činily k 31. 12. 2011 celkem 20 127,8 mil. Kč, z toho bylo v roce 2011 získáno 958 mil. Kč. Jedná se o účelově vymezené prostředky, které mohou být použity pouze na financování akcí v souladu s pravidly programu GIS – Zelená úsporám.

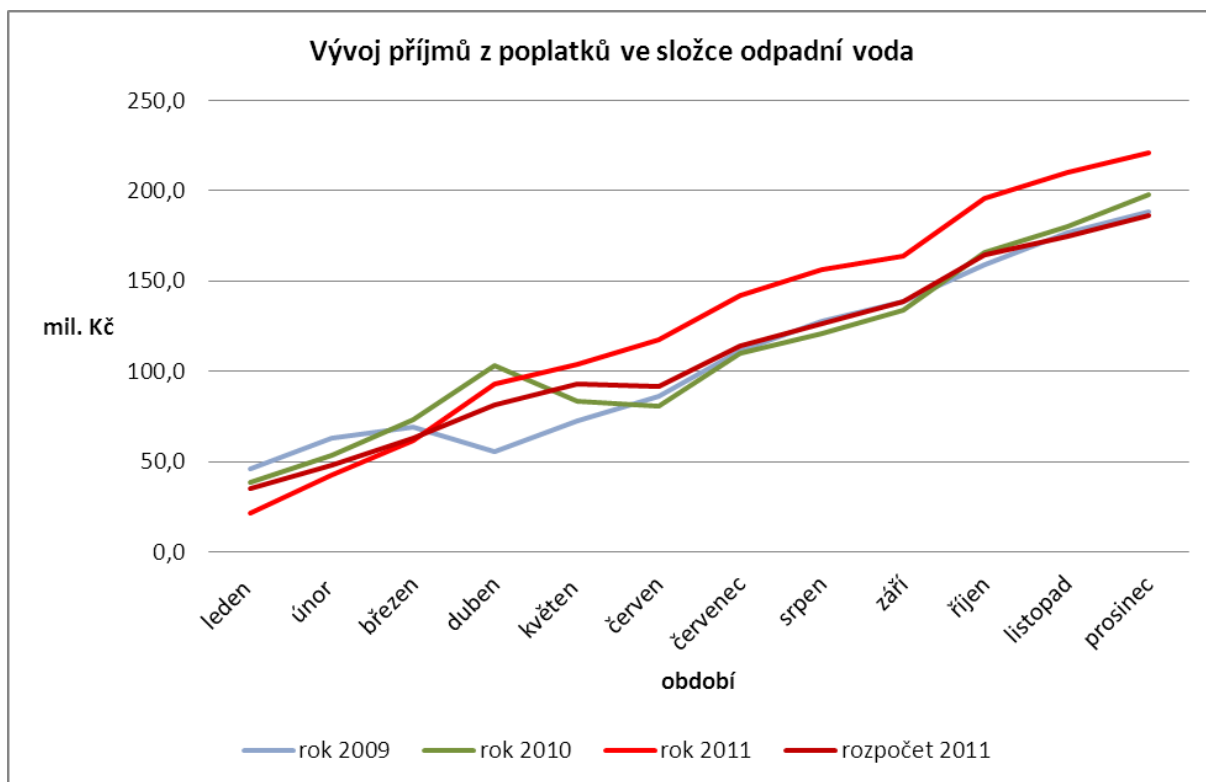
1.4.1. Struktura plnění příjmové části rozpočtu za rok 2011 v mil. Kč

Rozpočtová položka	Rozpočet 2011	Aktualizovaný rozpočet 2011	Příjmy k 31.12.2011	Plnění v %	Rozdíl
--------------------	---------------	-----------------------------	---------------------	------------	--------

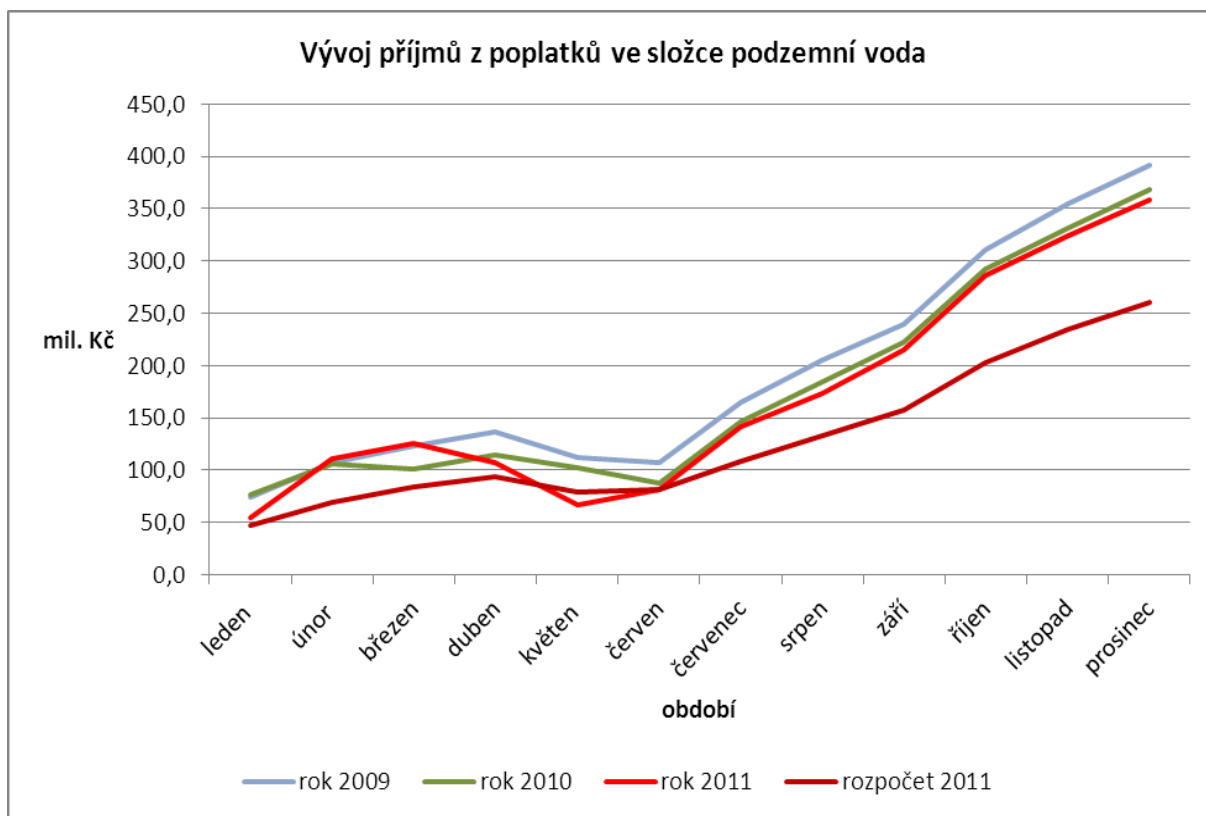
Příjmy z poplatků a pokut podle složek ŽP					
Odpadní voda	150,0	186,0	221,3	119,0	35,3
Podzemní voda	260,0	260,0	358,1	137,7	98,1
Ovzduší	300,0	300,0	430,7	143,6	130,7
Odpady	50,0	50,0	59,2	118,4	9,2
Obaly	17,0	17,0	16,8	98,8	– 0,2
Autovraký	400,0	400,0	451,7	112,9	51,7
Příroda	300,0	300,0	255,3	85,1	– 44,7
Pokuty a finanční postihy	0,0	0,0	46,3	x	46,3
Celkem	1 477,0	1 513,0	1 839,4	121,6	326,4
Úroky z vkladů	130,0	94,0	102,6	109,1	8,6
Úroky z půjček	15,0	15,0	16,2	108,0	1,2
Splátky půjček (bez vratek půjček)	263,0	263,0	244,0	92,8	– 19,0
Příjmy z finančního vypořádání	0,0	0,0	13,1	x	13,1
Vratky půjček za roky předchozí	0,0	0,0	1,2	x	1,2
Ostatní příjmy	0,0	0,0	1,1	x	1,1
Dotace ze SR (TA)	280,0	280,0	151,7	54,2	– 128,3
Dary	0,0	0,0	5,1	x	5,1
Prodané a zaplacené pohledávky	0,0		0,0	x	0,0
Celkem SFŽP	2 165,0	2 165,0	2 374,4	109,7	209,4
Zelená úsporám (GIS) – příjem z prodeje emisních povolenek	750,0	750,0	958,0	127,7	208,0
CELKEM	2 915,0	2 915,0	3 332,4	114,3	417,4

Rozbor příjmů k 31. 12. 2011 dle měsíců zobrazuje tabulka v příloze č. 2.

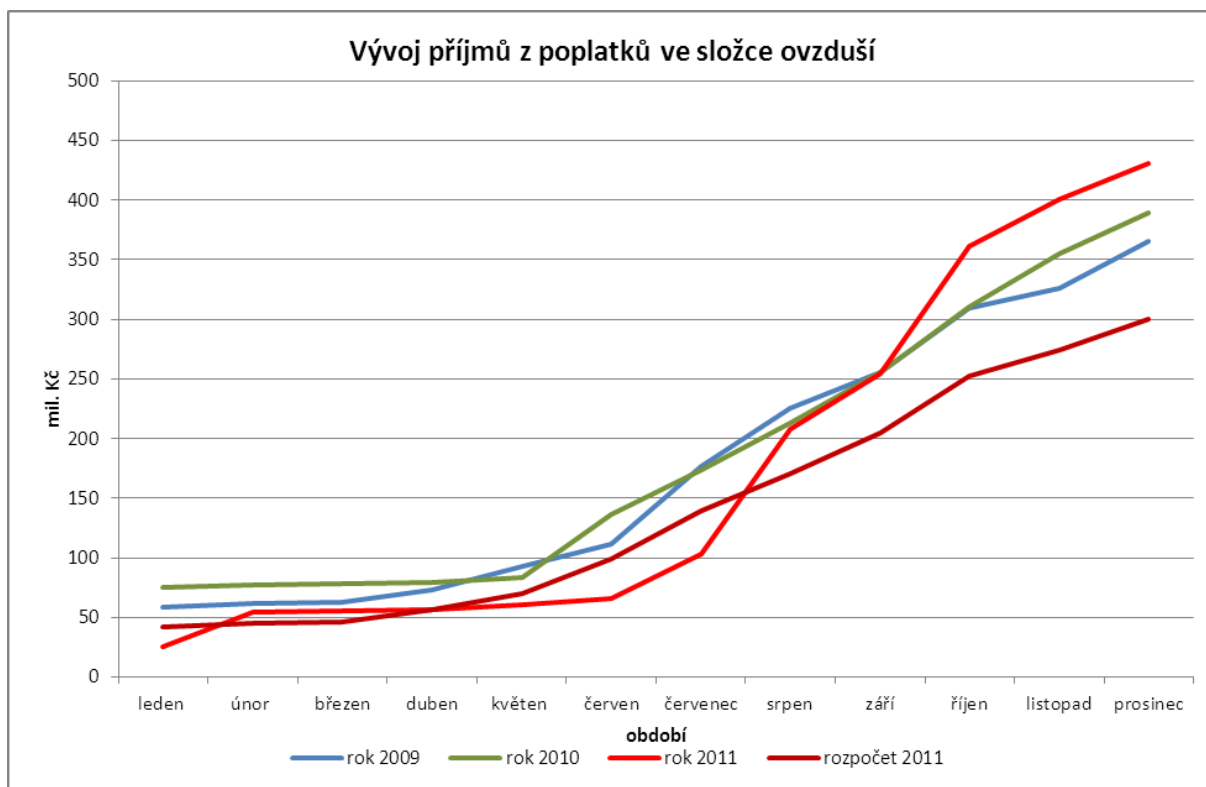
Vývoj příjmů z poplatků v roce 2011 u vybraných složek životního prostředí ve vztahu k rozpočtu roku 2011 a v porovnání ke skutečnosti let 2010 a 2009 znázorňují níže uvedené grafy.



Výběr poplatku za vypouštění odpadních vod do vod povrchových byl v roce 2011 splněn na 119 % rozpočtovaných příjmů. Toto překročení plánovaných příjmů bylo způsobeno, přes stále nízkou produkci průmyslové výroby ovlivněné hospodářskou recesí, zejména zvýšenou kontrolní činností kontrolních pracovníků SFŽP ČR v součinnosti s kontrolními laboratořemi a měřícími skupinami vybraných poskytovatelů těchto služeb (monitoring) v úzké spolupráci s OI ČIŽP. Těchto pozitivních výsledků bylo dosaženo přesto, že řada subjektů stále využívá zákonné možnosti odkladu platby poplatků z důvodů investic do ČOV, kdy je stávající právní úprava relativně velice benevolentní a připouští dokonce odpustit tyto odložené poplatky zcela. Limity zpoplatnění dle zákona č. 254/2001 Sb., o vodách a o změně některých zákonů (vodní zákon), ve znění pozdějších předpisů (dále jen „vodní zákon“) již nějakou dobu nereflexují současné technické možnosti ČOV a legislativní návrhy nezbytných změn předkládané pravidelně jak SFŽP ČR, tak i MŽP, nebyly ze strany MZe dosud nikdy akceptovány. Aktuální znění vodního zákona (novela s účinností od 1. 8. 2010) zásadním způsobem ekonomicko-administrativní otázky neřeší. Pokles příjmů v období prvního čtvrtletí roku je způsoben vyúčtováním záloh za předchozí rok, kdy dochází k vracení přeplatků zpoplatněným subjektům. Pro rok 2011 jako celek byl plánovaný příjem rozpočtu u této položky překročen o 35,3 mil. Kč.

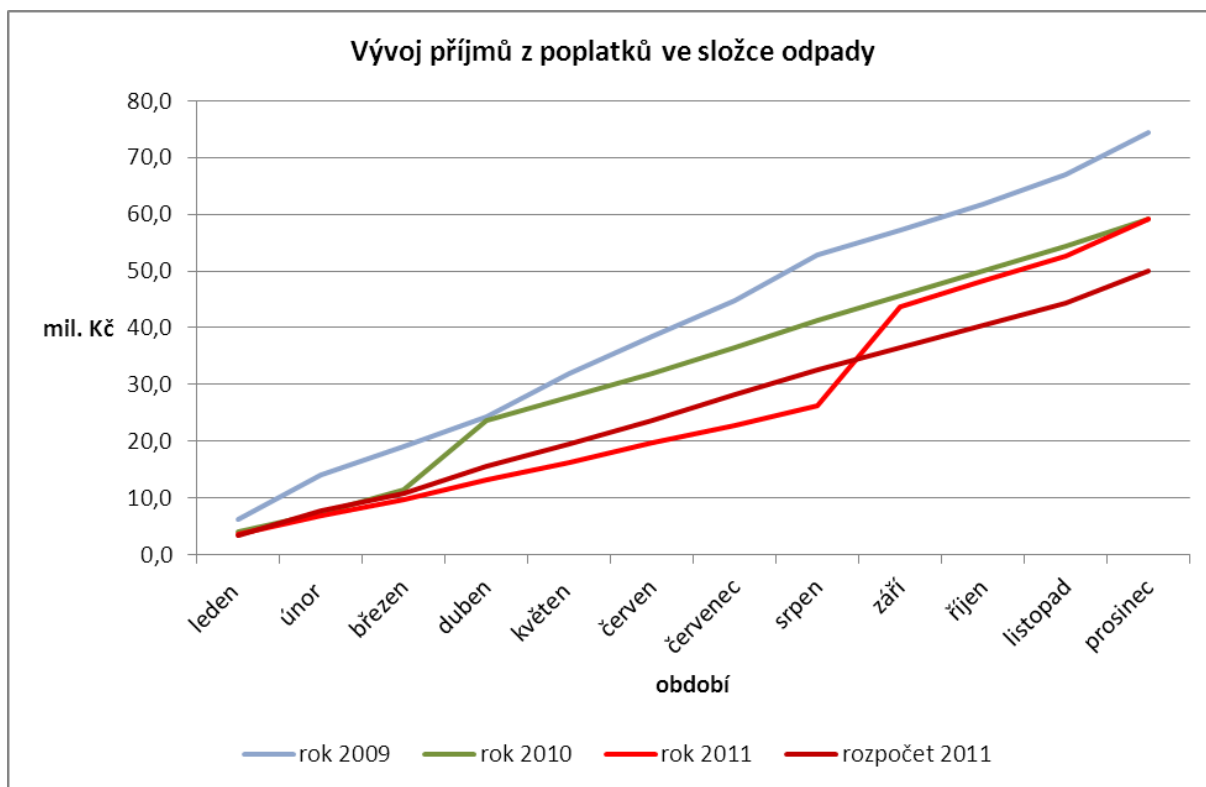


Podzemní voda – Výše uvedený graf výběru poplatků za odebrané množství podzemní vody vykazuje za celé sledované období roku 2011 podobný průběh jako v minulém roce. Příjem z tohoto poplatku byl splněn na 137,7 % ročních plánovaných příjmů. Z dosažených výsledků je zřejmé, že intenzivní kontrolní činnost prováděná v předchozích třech letech kontrolními pracovníky SFŽP ČR v úzké součinnosti s ČIŽP přinesla velmi pozitivní výsledky. Mírný, ale trvalý pokles celkového množství odebírané vody se podařilo tímto opatřením eliminovat. S ohledem na razantní snížení počtu zkušených kontrolních pracovníků provedenou reorganizací koncem roku 2011 lze však s vysokou mírou pravděpodobnosti předpokládat, že nastolený trend úspěšného výběru poplatků se nepodaří v příštích letech udržet a bude docházet k opětovným únikům z poplatkové povinnosti. Rovněž legislativní návrhy resp. požadavky na úpravy stávající legislativy ze strany SFŽP ČR, které by umožnily mj. omezit úniky finančních prostředků a dlouhodobě stabilizovat příjmy v této oblasti, nebyly dosud ze strany příslušných orgánů akceptovány a předloženy k projednání vládě a zákonodárným sborům. Pokles příjmů v období měsíce května je způsoben vyúčtováním záloh za předchozí rok, kdy dochází k vracení přeplatků zpoplatněným subjektům. Toto vyúčtování probíhá zcela v souladu se zákonem č. 254/2001 Sb., o vodách v platném znění. Celková rozpočtovaná hodnota příjmu byla překročena o 98,1 milionů Kč.



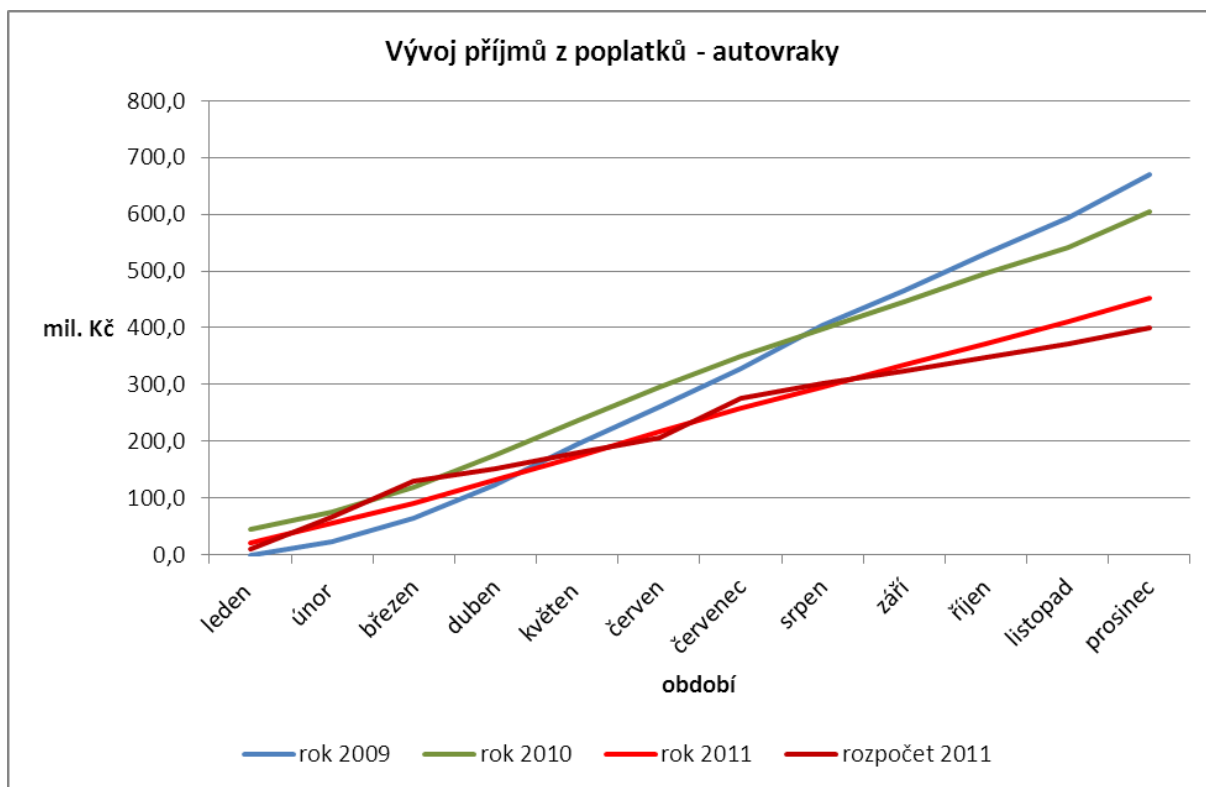
Výběr poplatků za znečištění ovzduší za sledované období roku 2010 dosáhl 143,6 % z plánovaných ročních příjmů. Tento pozitivní výsledek byl dosažen přesto, že v této oblasti se předpokládal pozvolný pokles příjmů v důsledku očekávaného propadu průmyslové výroby v souvislosti s finanční krizí a hospodářskou recesí. Na dosažený výsledek měla rovněž vliv výraznější redukce plánovaných příjmů na tento rok s přihlédnutím k výši příjmů rozpočtovaných v předchozích letech. Pokles příjmů v období měsíců dubna až července je způsoben vyúčtováním záloh za předchozí rok, kdy dochází k vracení přeplatků zpoplatněným subjektům. Toto vyúčtování probíhá v souladu se zákonem č. 86/2002 Sb., o ochraně ovzduší a o změně některých dalších zákonů (zákon o ochraně ovzduší) v platném znění (dále jen zákon o ochraně ovzduší).

V dalším období lze i přes dosažené výsledky jen těžko očekávat změnu či jen zachování trendu příjmů z poplatků za znečištění ovzduší, zejména pokud nebudou akceptovány podstatné připomínky SFŽP ČR k zákonu o ochraně ovzduší (např., že stacionární monitoring je prováděn výhradně u zvlášť velkých zdrojů znečištění a při stanovení výše poplatků u ostatních kategorií se vychází výhradně z hlášení znečišťovatelů zasílaných krajským úřadům), ale především pokud bude prosazena poslanci aktuálně navrhovaná novela zákona, která tyto příjmy jednak sníží a v konečné fázi od roku 2016 zcela zruší.

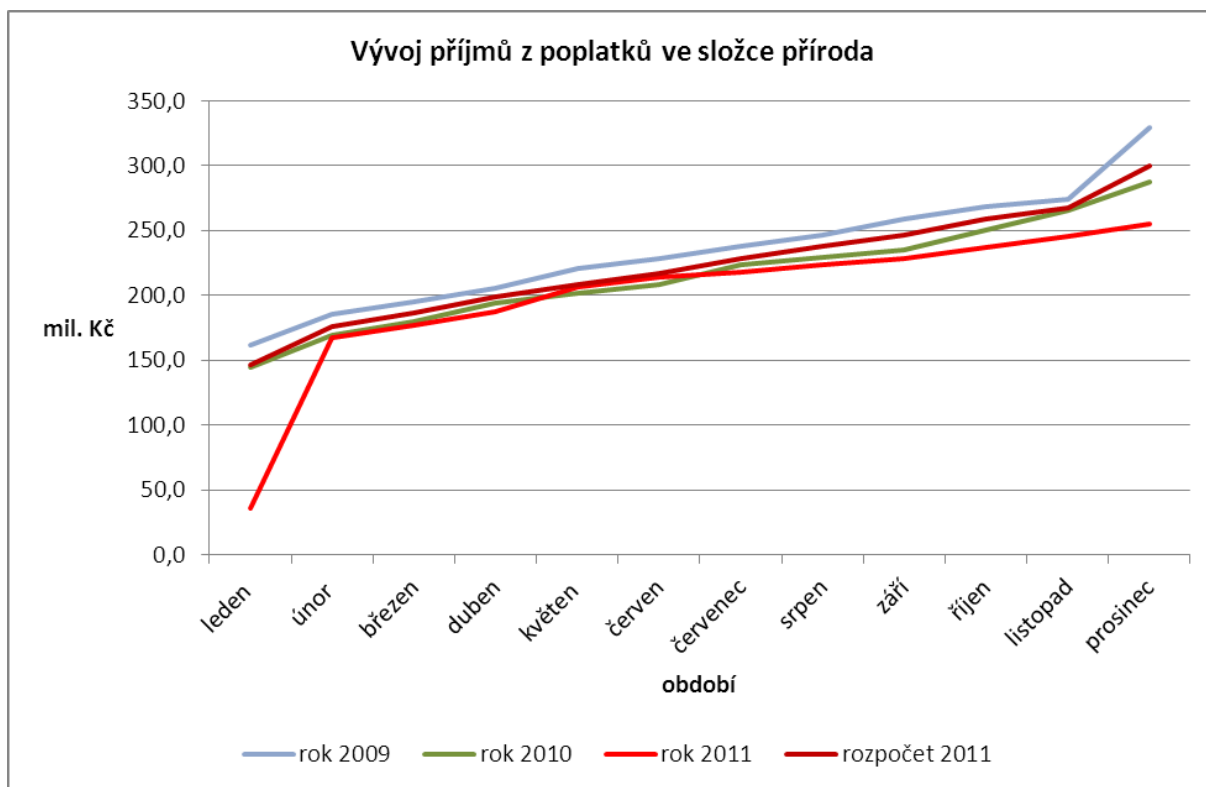


Odpady – Propad v příjmech z prvních osmi měsíců se podařilo do konce roku 2011 vyrovnat. Rozpočtovaná hodnota příjmů byla naplněna na 118,4 %, tj. skutečný příjem byl o 9,2 mil. Kč vyšší, než bylo plánováno. Tento stav byl dosažen zejména aktivní kontrolní činností pracovníků SFŽP ČR, i když tato je vykonávána pouze v omezené míře dané kapacitními možnostmi kontrolních složek SFŽP ČR. I přes tuto snahu je nevyhovující stav v této oblasti do značné míry zapříčiněn nedokončením dvouletých prací na přípravě nového zákona o odpadech. Jedná se zejména o užívání objemových jednotek namísto hmotnostních, dále o nadměrné užívání nebezpečných odpadů pro technické zabezpečení skládek, které zůstává nadále nezpлатněno a o možnost (pouze administrativního) převodu odpadu na výrobky. Provozovatelé skládek stále nacházejí možnosti, jak uniknout placení rizikového poplatku (popř. dalším poplatkům) a lze konstatovat, že spolu se stoupajícími sazbami poplatků se příjmy SFŽP ČR naopak výrazně snižují. Jak nám ukazují příjmy z jiných komodit, tento stav není způsoben pouze hospodářskou recesí, ani (dle zjištění našich kontrol) bezchybnou recyklací, či jiným využitím odpadu. Je to dáno především způsoby nakládání s odpadem, které není možné dle stávající legislativy účinně postihnout. Tvorbu této legislativy výrazně ovlivňují silné podnikatelské lobby. Nicméně jako krok správným směrem můžeme označit například za aktivního přispění SFŽP ČR dokončené rozšíření teze rozvoje odpadového hospodářství ČR, které by se měly stát závazným podkladem pro tvorbu nové legislativy.

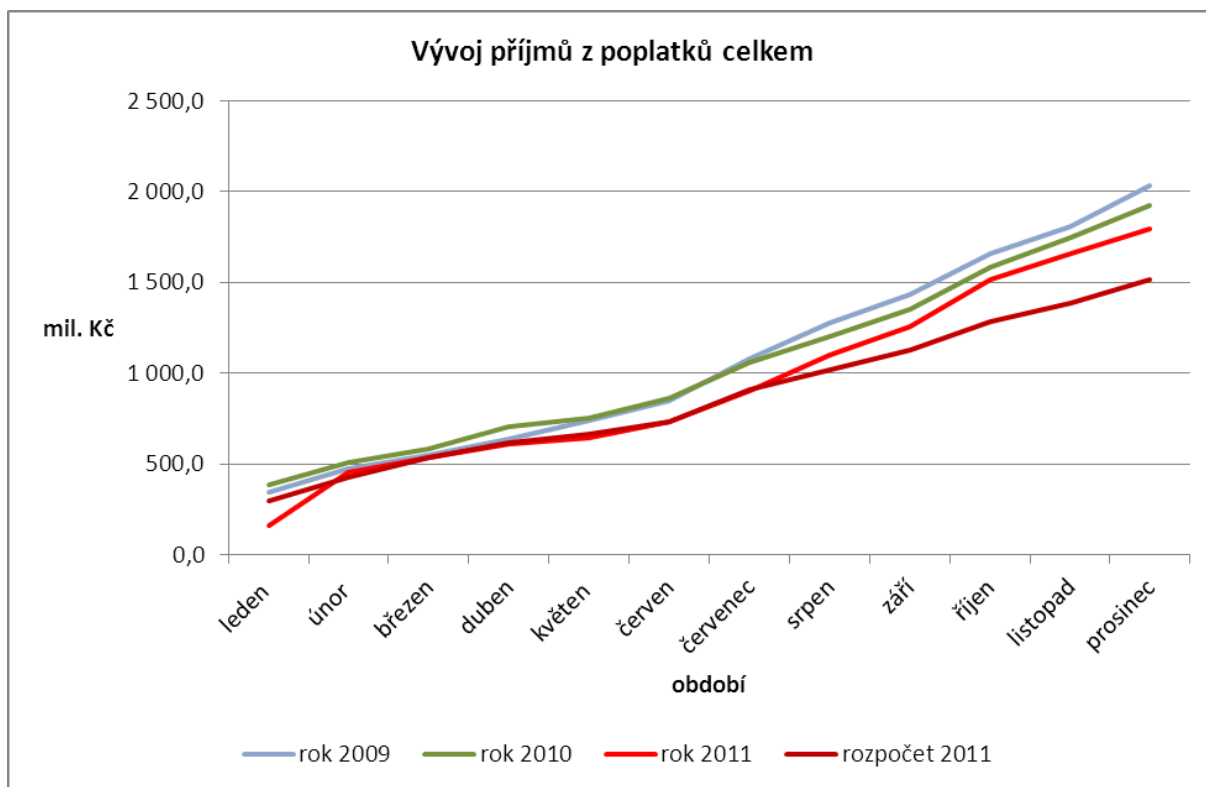
Obaly – Výběr poplatku se v této složce vyvíjel dle očekávání a dosáhl konečné výše 16,8 mil. Kč, což je 98,8 % rozpočtované hodnoty. Propad příjmu v této oblasti byl tedy v nevýznamné výši 0,2 mil. Kč. Přes tyto výsledky bude v následujícím období s ohledem na kapacitní možnosti kontrolních pracovníků SFŽP ČR prováděna kontrola plátců poplatku z pohledu správnosti výpočtu registračního poplatku a zařazení do seznamu zpoplatněných subjektů v součinnosti se správci databází poplatníků tj. MŽP a autorizované obalové společnosti EKO-KOM a.s. V následujících letech však v případě přijetí navrhované legislativní úpravy hrozí výrazný, prakticky 50% výpadek příjmů z tohoto poplatku. SFŽP ČR proto uplatnil u MŽP důrazný nesouhlas s touto navrhovanou legislativní změnou.



Příjmy z komodity poplatky na podporu sběru, zpracování, využití a odstranění vybraných autovraků překročily předpokládaný příjem pro rok 2011 o 12,9%. Rozpočtovaný příjem pro rok 2011 ve výši 400 mil. Kč byl překročen o 51,7 mil. Kč a na rozdíl od předchozího roku již zcela nenahradil výpadky příjmů z poplatků ostatních složek životního prostředí. U tohoto poplatku proto lze očekávat spíše sestupný trend, přičemž změnu tohoto trendu by mohla přinést pouze co možná nejrychlejší realizace SFŽP ČR navrhovaného rozšíření poplatku za registraci i na novější vozidla (emisní norma EURO 3) a zároveň navýšení výše poplatku za registraci vozidel s vyšší zátěží pro životní prostředí (emisní norma EURO 0, 1 a 2). Rovněž je třeba legislativně omezit možnosti zneužívání tzv. institutu držitele průkazu ZTP nebo ZTP-P při registraci vozidel včetně stanovení odstrašujících sankcí v případě zjištění provozování tohoto, pro některé skupiny občanů poměrně lukrativního „byznysu“ na úkor státu. Bez přijetí těchto opatření lze reálně očekávat více než 30% propad příjmů z výše uvedeného poplatku.



Příjmy z poplatků za dočasné a trvalé odnětí zemědělské a lesní půdy dosáhly v roce 2011 výše 255,3 mil. Kč, tj. 85,1 % plánovaných příjmů. Oproti plánovaným příjmům došlo u této komodity k značnému propadu, a to ve výši o 44,7 mil. Kč. Tento výrazný výpadek nebyl způsoben jen očekávaným utlumením developerské činnosti s ohledem na hospodářskou recesi s dopadem na stavební obory, ale zejména nedokonalostí stávající legislativy s výjimkami, umožňujícími se vyhnout platbám poplatků za záborů vysoce bonitní zemědělské půdy, namísto podpory výstavby na tzv. brownfieldech. Vyhlášení MZe o boji proti snižování objemu kvalitní zemědělské půdy, lze proto reálně považovat pouze za deklaratorní a alibistické bez praktického dopadu na stávající legislativu. Rovněž současně platné procentuální rozdělení příjmů z poplatku je pro SFŽP ČR oproti původnímu stavu nevýhodné a nepochybně se podílí na vzniklém propadu příjmů. SFŽP ČR nedisponuje v současnosti dostatečnými kontrolními kapacitami ani legislativními pravomocemi, které by mu umožnily provádět efektivní kontroly správnosti výpočtu poplatků za odnětí zemědělské a lesní půdy příslušnými orgány samosprávy měst a obcí. Dále je v této souvislosti potřeba upozornit na skutečnost, že kromě krajských úřadů, které se obecně dosud aktivně neprojeví při vymáhání poplatků do státního rozpočtu, není v této velmi důležité oblasti zákonem ustanovený žádný kontrolní orgán.



Celkové příjmy z poplatků za znečištění životního prostředí za rok 2011 dosáhly částky 1 793,1 mil. Kč. Plánovaný příjem rozpočtu ve výši 1 513 mil. Kč byl tedy k sledovanému datu u poplatků za znečištění životního prostředí naplněn na 118,5 %. SFŽP ČR inkasoval do svého rozpočtu za uvedené období o 280,2 mil. Kč více, než bylo plánováno, a to zejména díky komoditám podzemní voda, ovzduší a autovraky. K naplnění a překročení plánovaného rozpočtu též výrazně přispěla aktivní činnost pracovníků Odboru rozpočtu při kontrolní činnosti u vybraných subjektů – plátců.

**1.4.2. Vývoj hodnoty příjmů Fondu
v období od roku 1992 do 31. 12. 2011 v mil. Kč**

Rok	Poplatky a ostatní příjmy	Splátky půjček	POO	Příjmy celkem
1992	2 422,5	0,0	0,0	2 422,5
1993	2 727,4	40,2	0,0	2 767,6
1994	3 287,6	201,5	1 000,0	4 489,1
1995	3 042,5	317,0	1 600,0	4 959,5
1996	2 837,3	516,9	2 000,0	5 354,2
1997	3 060,0	738,6	1 500,0	5 298,6
1998	2 730,1	1 037,0	0,0	3 767,1
1999	2 504,8	1 215,0	0,0	3 719,8
2000	2 154,6	1 346,5	0,0	3 501,1
2001	1 916,6	1 325,1	0,0	3 241,7
2002	2 135,2	1 279,3	0,0	3 414,5
2003	2 151,7	1 043,3	0,0	3 195,0
2004	1 976,2	979,2	0,0	2 955,4
2005	2 017,2	850,5	0,0	2 867,7
2006	1 802,6	752,9	0,0	2 555,5
2007	1 964,3	638,1	0,0	2 602,4
2008	1 871,3	516,0	0,0	2 387,3
2009	2 431,1	393,1	0,0	2 824,2
2010	2 425,8	308,0	0,0	2 733,8
2011	2 130,4	244,0	0,0	2 374,4

Příjmy v letech 2003 a 2004 jsou uvedeny bez úvěru MUFIS v celkové výši 500 mil. Kč, v roce 2008 bez dotace na krytí kurzových ztrát ISPA/FS ve výši 500 mil. Kč, v letech 2009, 2010 a 2011 bez příjmu programu GIS v celkové výši 20 127,8 mil. Kč.

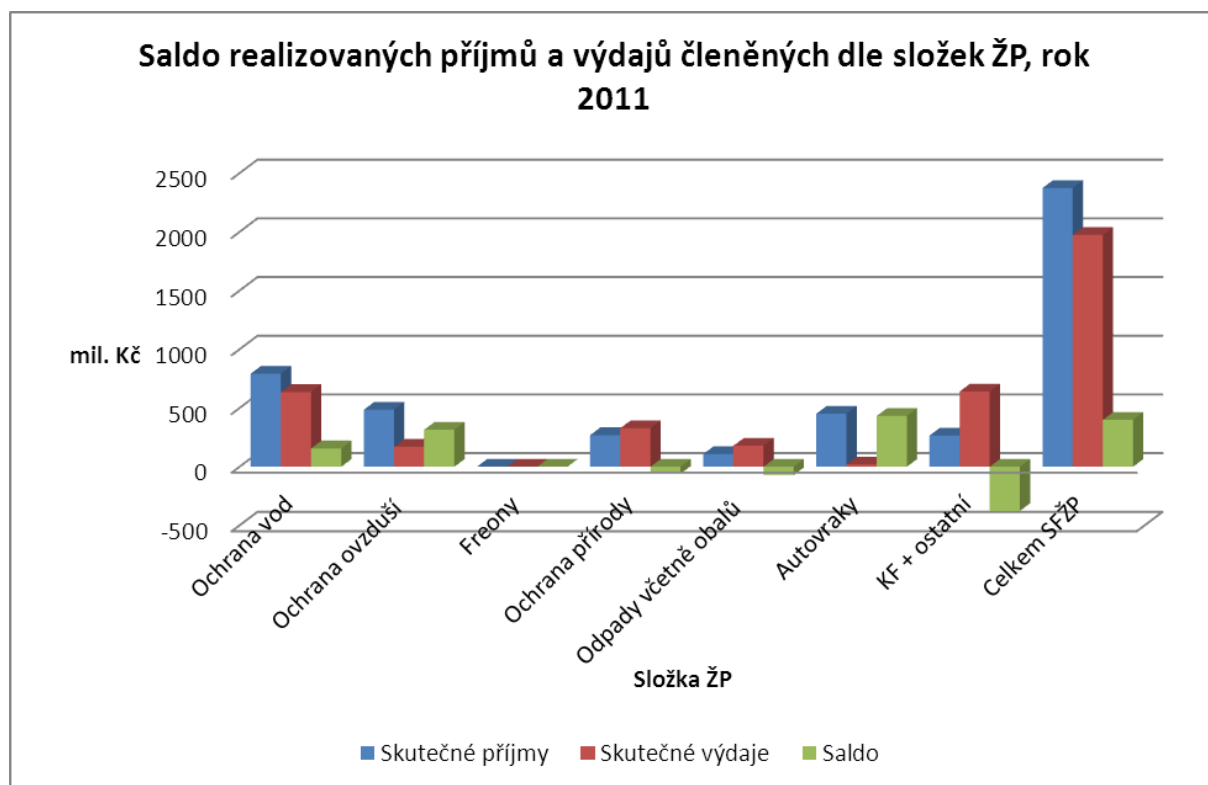
**1.4.3. Struktura plnění rozpočtové položky přijaté splátky půjček
k 31. 12. 2011 v mil. Kč**

Složka ŽP	Rozpočet 2011	Skutečné příjmy za 1.– 12. 2011	Plnění v %	Saldo příjmů	Vratky půjček za roky předchozí	Splátky včetně vratek půjček
voda	203,2	187,8	92,4	– 15,4	1,2	189,0
příroda	0,5	0,0	0,0	– 0,5	0,0	0,0
ovzduší	48,0	44,7	93,1	– 3,3	0,0	44,7
odpady	11,3	11,5	101,8	0,2	0,0	11,5
Celkem	263,0	244,0	92,8	– 19,0	1,2	245,2

1.4.4. Skladba příjmů a výdajů podle složek životního prostředí, saldo realizovaných příjmů a výdajů k 31. 12. 2011 v mil. Kč

	Skutečné příjmy	Podíl %	Skutečné výdaje	Podíl v %	Saldo
Ochrana vod	793,2	33,4	636,6	32,2	156,6
Ochrana ovzduší	486,1	20,5	170,8	8,6	315,3
Freony	0,7	0,0	0,4	0,0	0,3
Ochrana přírody	269,8	11,4	328,8	16,7	– 59,0
Odpady včetně obalů	107,6	4,5	178,3	9,0	– 70,7
Autovraky	451,7	19,0	19,1	1,0	432,6
KF + ostatní	265,3	11,2	585,7	29,7	– 320,4
Splátka MUFIS	x	x	50,0	2,5	x
Úroky z úvěru MUFIS	x	x	4,9	0,2	x
celkem SFŽP ČR	2 374,4	100,0	1 974,6	100,0	399,8
GIS	958,0		8 600,2		
Celkem SFŽP ČR včetně GIS	3 332,4		10 574,8		

Saldo příjmů a výdajů dle složek životního prostředí (bez GIS) znázorňuje následující grafická příloha.



1.5. Výdaje

1.5.1. Celkové realizované finanční výdaje k 31. 12. 2011

Celkové finanční výdaje dosáhly k 31. 12. 2011 výše 10 524,8 mil. Kč, z toho 8 600,2 mil. Kč činí úhrady programu GIS – Zelená úsporám. Rozhodující podíl (83,3 %) ve skladbě celkových finančních výdajů dosáhly k 31. 12. 2011 výdaje na realizaci akcí ochrany ovzduší ve výši 8 771 mil. Kč.

Smluvní akce bez GIS (NP, ISPA/FS, OPŽP) byly k 31. 12. 2011 profinancovány v celkové výši 1 334 mil. Kč. Z toho 15,7 % poskytnutého objemu finančních prostředků tvořily výdaje na smluvní akce návratné formy podpory – půjčky, v hodnotě 210 mil. Kč. Požadavky na transfery (dotace) převažovaly a byly realizovány ve výši 1 124 mil. Kč, tj. 84,3 % smluvní podpory. Z toho realizovaný příspěvek na úhradu úroků z komerčního úvěru činil 0,4 mil. Kč. Největší část (42,8 %) ve skladbě finančních výdajů na smluvní akce bez GIS dosáhly k 31. 12. 2011 výdaje na realizaci akcí ochrany vod ve výši 636,5 mil. Kč.

1.5.2. Limit výdajů dle usnesení vlády

Počínaje rokem 2004 je Fondu pro každý rok stanoven limit výdajů. Dle Usnesení vlády č. 563 ze dne 11. 8. 2010 činil schválený závazný objem výdajů Fondu pro rok 2011 výši 12 451,7 mil. Kč. Výdajový limit nebyl překročen.

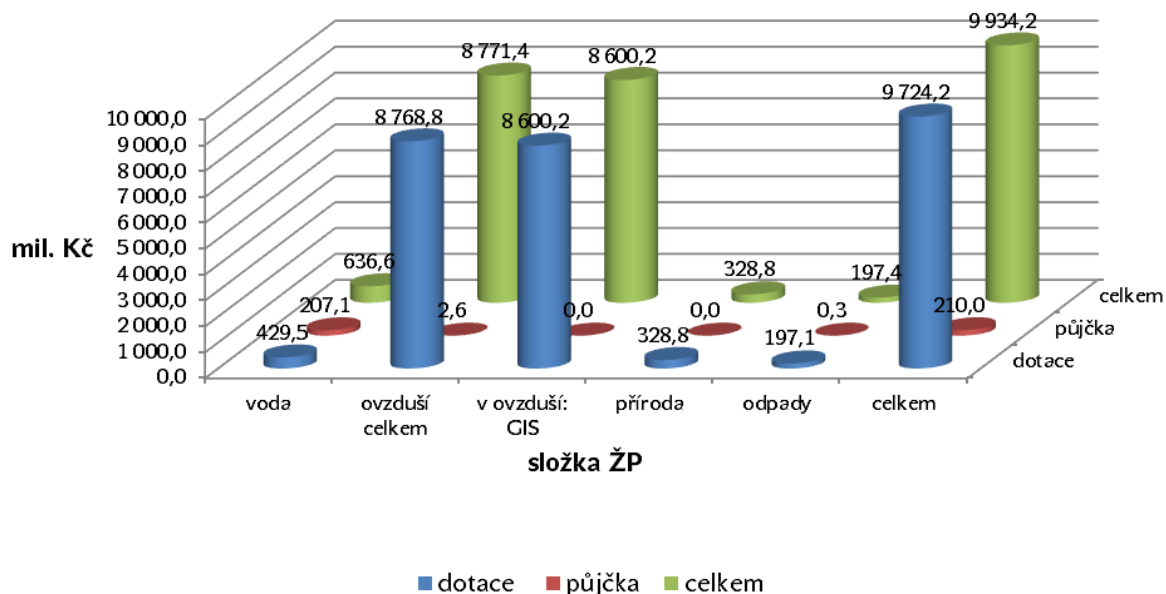
Stav výdajového limitu k 31. 12. 2011 v mil. Kč

Limit výdajů pro rok 2011	Skutečné výdaje rok 2011	Rozdíl
12 451,7	10 574,8	1 876,9

1.5.3. Finanční výdaje k 31. 12. 2011 podle složek životního prostředí

Skladba finančních výdajů Fondu k 31. 12. 2011 na smluvní akce podle složek životního prostředí a podle forem podpory je dokumentována následujícím grafickým znázorněním a tabulkou.

Výdaje na smluvní akce podle složek životního prostředí k 31.12.2011



Realizované finanční výdaje k 31. 12. 2011 – skladba výdajů podle složek životního prostředí v mil. Kč

	Transfery (dotace)	Podíl %	Půjčka	Podíl %	Výdaje celkem	Podíl %
Voda celkem	429,5	4,4	207,1	98,6	636,6	6,4
z toho NP	62,9	0,6	1,2	0,6	64,1	0,6
z toho FS	26,0	0,3	2,0	1,0	28	0,3
z toho OPŽP	340,6	3,5	203,9	97,1	544,5	5,5
Příroda celkem	328,8	3,4	0,0	0,0	328,8	3,3
z toho NP	164,6	1,7	0,0	0,0	164,6	1,7
z toho OPŽP	164,2	1,7	0,0	0,0	164,2	1,7
Ovzduší celkem	8 768,4	90,2	2,6	1,2	8 771,0	88,3
z toho NP	8,5	0,1	0,1	0,0	8,6	0,1
z toho OPŽP	159,7	1,6	2,5	1,2	162,2	1,6
z toho GIS	8 600,2	88,4	0,0	0,0	8 600,2	86,6
Freony	0,4	0,0	0,0	0,0	0,4	0,0
Odpady	197,1	2,0	0,3	0,1	197,4	2,0
z toho NP	24,6	0,3	0,0	0,0	24,6	0,2
z toho FS	3,3	0,0	0,0	0,0	3,3	0,0
z toho OPŽP	169,2	1,7	0,3	0,1	169,5	1,7
CELKEM	9 724,2	100,0	210,0	100,0	9 934,2	100,0
z toho: NP	261,0	2,7	1,3	0,6	262,3	2,6
FS	29,3	0,3	2,0	1,0	31,3	0,3
OPŽP	833,7	8,6	206,7	98,4	1 040,4	10,5
GIS	8 600,2	88,4	0,0	0,0	8 600,2	86,6

Pozn.: Tabulka neobsahuje náklady kanceláře Fondu a úvěru MUFIS.

V části dotace jsou zahrnuty i příspěvky na úhradu úroků z komerčního úvěru ve výši 0,4 mil. Kč, a to ve složce ochrana vody 0,1 a ochrana ovzduší 0,3 mil. Kč.

Detailní struktura výdajů dle složek životního prostředí a typů podpory je uvedena v *příloze č. 3*.

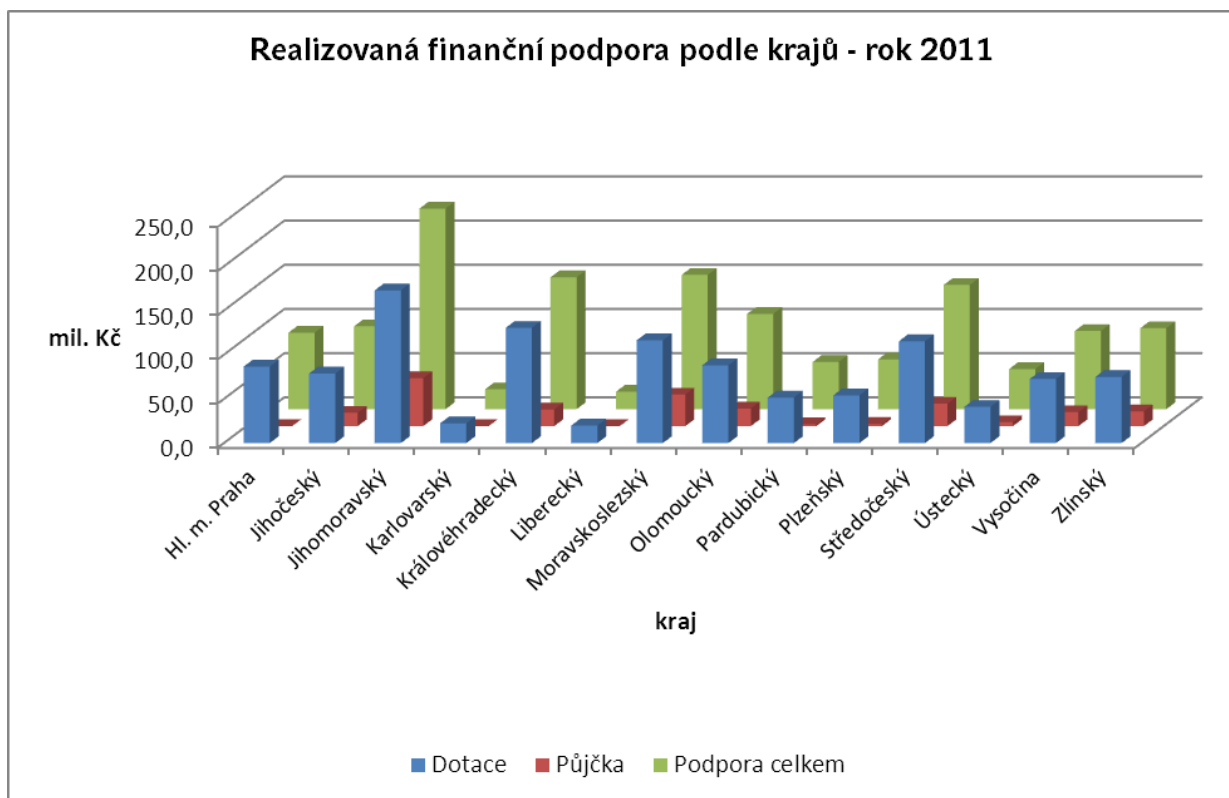
1.5.4. Realizovaná finanční podpora akcí členěná dle krajů, struktury podpory a složek životního prostředí k 31. 12. 2011

Nejvyšší objem finančních prostředků (bez GIS – Zelená úsporám) v členění dle krajů a složek životního prostředí k 31. 12. 2011 z finančních prostředků Fondu připadl kraji Jihomoravskému ve výši 227 mil. Kč, druhá nejvyšší realizovaná podpora směřovala do kraje Moravskoslezského 151,9 mil. Kč a následuje kraj Královéhradecký se 149,2 mil. Kč.

Skutečné výdaje dokumentující skladbu finančních podpor z hlediska krajového členění výdajů Fondu obsahuje následující tabulka a grafická příloha.

Realizovaná finanční podpora akcí podle krajů – struktura podpory, podíl půjček na podpoře v mil. Kč

Kraj	Dotace	Podíl v %	Půjčka	Podíl v %	Podpora celkem	Podíl v %	Podíl půjček v %
Hl. m. Praha	86,5	7,7	0,0	0,0	86,5	6,5	0,0
Jihočeský	78,7	7,0	15,0	7,1	93,7	7,0	1,1
Jihomoravský	172,8	15,4	54,2	25,8	227,0	17,0	4,1
Karlovarský	22,4	2,0	0,0	0,0	22,4	1,7	0,0
Královéhradecký	130,4	11,6	18,8	9,0	149,2	11,2	1,4
Liberecký	19,8	1,8	0,0	0,0	19,8	1,5	0,0
Moravskoslezský	116,3	10,3	35,6	17,0	151,9	11,4	2,7
Olomoucký	88,0	7,8	19,8	9,4	107,8	8,1	1,5
Pardubický	51,4	4,6	2,0	1,0	53,4	4,0	0,1
Plzeňský	54,0	4,8	2,4	1,1	56,4	4,2	0,2
Středočeský	115,2	10,2	25,3	12,0	140,5	10,5	1,9
Ústecký	41,0	3,6	4,4	2,1	45,4	3,4	0,3
Vysočina	72,6	6,5	15,8	7,5	88,4	6,6	1,2
Zlínský	74,9	6,7	16,7	8,0	91,6	6,9	1,3
Celkem	1 124,0	100,0	210,0	100,0	1 334,0	100,0	15,7



GIS – Zelená úsporám

Kraj	Podpora celkem v mil. Kč	Podíl v %
Hl. m. Praha	636,6	7,4
Jihočeský	742,3	8,6
Jihomoravský	1 039,0	12,1
Karlovarský	136,1	1,6
Královéhradecký	416,1	4,8
Liberecký	266,9	3,1
Moravskoslezský	1 354,3	15,8
Olomoucký	604,5	7,0
Pardubický	551,5	6,4
Plzeňský	411,4	4,8
Středočeský	727,3	8,5
Ústecký	426,4	5,0
Vysočina	492,9	5,7
Zlínský	794,9	9,2
Celkem	8 600,2	100,0

1.5.5. Realizovaná finanční podpora akcí k 31. 12. 2011 členěná dle složek životního prostředí na investiční a neinvestiční

Rozhodující realizovaná finanční podpora (bez GIS – Zelená úsporám) ve výši 1 161,2 mil. Kč, tj. 87 % celkových výdajů na smluvní akce, byla k 31. 12. 2011 směřována do akcí investičního charakteru. Z toho bylo formou transferu (dotace) poskytnuto 951,4 mil. Kč. Nejvyšší investiční výdaje (ve výši 412,2 mil. Kč) směřovaly do složky životního prostředí voda.

Investiční výdaje na program ISPA/FS činily 31,3 mil. Kč, na program OPŽP 980,9 mil. Kč.
U programu GIS – Zelená úsporám jsou všechny výdaje investičního charakteru.

V oblasti neinvestiční byla poskytnuta celková finanční podpora ve výši 172,7 mil. Kč. Nejvíce finančních prostředků na akce neinvestičního charakteru, tj. 126 mil. Kč, směřovalo do složky životního prostředí příroda a technologie (viz příloha č. 4).

1.5.6. Realizovaná finanční podpora akcí k 31. 12. 2011 členěná dle složek životního prostředí a typu subjektu

Nejvyšší objem finančních prostředků Fondu v členění dle typu subjektu byl k 31. 12. 2011 poskytnut obcím a městům, a to ve výši 636,2 mil. Kč (tj. 47,7 %) z celkem poskytnutých finančních prostředků. Následují podnikatelské subjekty – právnické osoby s 239,4 mil. Kč (tj. 18 %) a veřejné rozpočty se 123 mil. Kč (tj. 9,2 %) z celkem poskytnutých finančních prostředků (bez GIS – Zelená úsporám) (viz příloha č. 5).

1.5.7. Výdaje kanceláře Fondu

Náklady spojené s činností kanceláře Fondu k 31. 12. 2011 činily 585,7 mil. Kč. Jejich součástí jsou výdaje na administraci programů EU, které jsou následně Fondu z 85 % hrazeny formou dotace ze státního rozpočtu a jsou součástí příjmů Fondu. Další součástí výdajů kanceláře Fondu jsou výdaje Operačního programu lidské zdroje a zaměstnanost, které jsou ve stejném procentu hrazeny ministerstvem vnitra. Součástí výdajů kanceláře Fondu jsou také výdaje na administraci programu GIS – Zelená úsporám, které jsou plně hrazeny z prostředků tohoto programu.

V roce 2011 Fond obdržel dotaci ze SR na úhradu administrace OPŽP a OPLZZ 151,7 mil. Kč. Na úhradu administrace GIS – Zelená úsporám bylo v tomto roce na účet Fondu převedeno 307,5 mil. Kč.
Výdaje kanceláře Fondu zahrnují rovněž výdaje vodního zákona, které v roce 2011 dosáhly výše 3,3 mil. Kč.

PERSONÁLNÍ ÚDAJE

Průměrný počet zaměstnanců ve fyzických osobách za období 01–12/2011:	452 zam.
Průměrný evidenční počet zaměstnanců přepočtený za období 01–12/2011:	449 zam.
Počet zaměstnanců v evidenčním stavu k 31. 12. 2011:	481 zam.

Věková struktura zaměstnanců za období 01–12/2011

Věková skupina	Muži*	Ženy*	Celkem*	%
do 30 let	75	97	172	38
31 – 40 let	58	62	120	27
41 – 50 let	28	44	72	16
51 – 60 let	31	43	74	17
nad 60 let	10	1	11	2
Celkem	202	247	449	
Celkem v %	45	55	100	

* Průměrný přepočtený počet za období 01–12/2011

Podíl zaměstnaných mužů a žen za období 01–12/2011

Muži*	Ženy*	Celkem*
202	247	449
45 %	55 %	100 %

* Průměrný přepočtený počet za období 01–12/2011

Údaje o vzniku a skončení pracovních poměrů zaměstnanců v roce 2011

Změny	Muži	Ženy	Celkem
nástupy od 1. 1. 2011 do 31. 12. 2011	40	54	94
výstupy od 1. 1. 2011 do 31. 12. 2011	18	22	40

Míra fluktuace v SFŽP ČR za období 01–12/2011 dosáhla 9 %.

Trvání pracovního poměru zaměstnanců – stav k 31. 12. 2011

Trvání pracovního poměru zaměstnanců v organizaci k 31. 12. 2011	Počet***	%
do 5 let	392	81,5
do 10 let	37	7,7
do 15 let	39	8,1
nad 15 let	13	2,7
Celkem	481	100

***Počet zaměstnanců v evidenčním stavu k 31. 12. 2011

Mzdové prostředky vyplacené za období 01–12/2011

Plánovaný objem mzdových prostředků pro rok 2011 ve výši 246,134 mil. Kč včetně ostatních osobních nákladů (OON) ve výši 20,753 mil. Kč. byl dodržen.

	Plán na rok 2011 v mil. Kč	Skutečnost 2011 v mil. Kč
Mzdové prostředky bez OON	225,381	212,781
OON	20,753	13,613
Celkem	246,134	226,394

Celkový údaj o průměrných platech za období 01–12/2011

Průměrný hrubý měsíční plat dle platových výměrů	28 474 Kč
Průměrný hrubý měsíční plat – vyplacený	39 506 Kč

VZDĚLÁVÁNÍ**Jazykové kurzy**

Jazyk	Počet	%
anglický jazyk	250	82,5
německý jazyk	23	7,60
francouzský jazyk	30	9,90
Celkem	303	100,0

Odborné kurzy a semináře

Semináře – kurzy	Osoba/seminář/kurz
Vzdělávání zaměstnanců v oblastech prezentačních, komunikačních a manažerských dovedností	23
Počítačová školení zaměstnanců	28
Odborné školení zaměstnanců	428
Celkem	479

MAJETEK SFŽP ČR

Fond je právnickou osobou. Správcem Fondu je Ministerstvo životního prostředí. Při hospodaření s majetkem je postupováno podle zákona 219/2000 Sb. o nakládání s majetkem České republiky. Fond hospodáří s majetkem 334 492 918,85 Kč z toho :

IM – investiční majetek (hmotný i nehmotný)

Název účtu	Číslo účtu	Stav k 31. 12. 2011
Software a duševní vlastnictví	013 0000	93 391 297,26
Stroje, přístroje, zařízení	022 0001	3 395 682,99
Dopravní prostředky	022 0002	13 550 895,20
IT – hardware, notebooky	022 0003	54 141 817,38
Celkem		164 479 692,83

DM – drobný majetek (hmotný i nehmotný)

Název účtu	Číslo účtu	Stav k 31. 12. 2011
DDNM	018 0000	3 948 894,73
Drobný DHM	028 0000	46 851 415,71
Drobný hmotný majetek – evidence	902 0001	7 452 371,68
Operativní evidence – nehmotný majetek	901 0001	176 016,74
Celkem		58 428 698,86

Budovy, stavby, pozemky

Název účtu	Číslo účtu	Stav k 31. 12. 2011
Budovy, stavby	021 0301, 0190009	102 508 482,16
Pozemky	031 0400	9 076 045,00
Celkem		111 584 527,16

Veškerý majetek fond využívá ke své činnosti.

Všechny údaje o majetku jsou čerpány z dokončené fyzické inventury pro rok 2011 a stavy majetku jsou uvedeny k 31. 12. 2011.

Fond je vlastníkem nemovitosti, nejsou zde žádné skutečnosti spojené s věcnými břemeny spojenými s nemovitostí ani převody vlastnictví.

Část budovy SFŽP ČR v Kaplanově ulici dle smlouvy o výpůjčce (ze dne 31. 12. 2009) a dodatků č. 1, 2 a 3 využívá od května 2010 ke své činnosti Agentura na ochranu přírody a krajiny (organizační složka státu zřízená Ministerstvem životního prostředí). Dle zmíněné smlouvy a dodatků se podílí na režijních nákladech objektu.

Fond provedl odpisy dle Příkazu ředitele OR09/11 ze dne 28. 12. 2011. Celková hodnota odpisů činí 94 264 864 Kč.

1.5.8. MUFIS

Usnesením vlády České republiky č. 617 ze dne 23. června 2003 vláda schválila využití finančních prostředků ze zdrojů Housing Guaranty Programu (spravovaných Municipální finanční společností, a. s.) až do výše 500 mil. Kč za úrokovou sazbu 2,5 % p. a. na finanční podporu projektů přispívajících k ochraně a zlepšování životního prostředí v České republice. Tyto prostředky Fond použil výhradně na financování půjček žadatelům.

K 19. 5. 2004 byla smluvní výše úvěru vyčerpána. Jistina půjčky je splácena čtvrtletně, počínaje 31. 3. 2005, po 12,5 mil. Kč. Poslední splátka jistiny je stanovena na 31. 12. 2014.

Přehled splácení úvěru MUFIS (v mil. Kč)

Období	Splacená jistina	Splacený úrok
rok 2003	0,00	103 891,29
rok 2004	0,00	9 579 663,51
rok 2005	50 000 000,00	12 434 895,86
rok 2006	50 000 000,00	11 247 395,82
rok 2007	50 000 000,00	9 980 034,74
rok 2008	50 000 000,00	8 736 979,17
rok 2009	50 000 000,00	7 445 312,50
rok 2010	50 000 000,00	6 177 951,33
rok 2011	50 000 000,00	4 910 590,30
Celkem k 31. 12. 2011	350 000 000,00	70 616 714,52

1.5.9. Finanční výdaje roku 2011 podnikatelským subjektům v členění podle CZ-NACE (v Kč)

Kód	Název	Složka ŽP	Dotace	Půjčka	Celkem
01	Rostlinná a živočišná výroba, myslivost a související činnosti (OPŽP)	3	9 159 069,6	0,0	9 159 069,6
01	Rostlinná a živočišná výroba, myslivost a související činnosti	6	292 544,0	0,0	292 544,0
02	Lesnictví a těžba dřeva (OPŽP)	3	3 983 530,0	0,0	3 983 530,0
03	Rybolov a akvakultura	1	45 403 220,9	0,0	45 403 220,9
	z toho FS		17 610 112,0	0,0	17 610 112,0
	z toho OPŽP		26 898 747,9	0,0	26 898 747,9
03	Rybolov a akvakultura	3	79 502 865,8	0,0	79 502 865,8
	z toho OPŽP		77 524 233,8	0,0	77 524 233,8
03	Rybolov a akvakultura	9	0,0	140 214,0	140 214,0
35	Výroba a rozvod elektřiny, plynu, tepla a klimat. vzduchu (FS)	1	3 734 602,0	0,0	3 734 602,0
	z toho FS		3 734 602,0	0,0	3 734 602,0
35	Výroba a rozvod elektřiny, plynu, tepla a klimat. vzduchu	2	1 349 357,0	0,0	1 349 357,0
35	Výroba a rozvod elektřiny, plynu, tepla a klimat. Vzduchu (OPŽP)	4	6 359 204,6	0,0	6 359 204,6
35	Výroba a rozvod elektřiny, plynu, tepla a klimat. Vzduchu (OPŽP)	6	2 797 044,7	0,0	2 797 044,7
35	Výroba a rozvod elektřiny, plynu, tepla a klimat. vzduchu	9	11 232 049,4	1 162 233,8	12 394 283,2
	z toho OPŽP		5 378 218,4	1 162 233,8	6 540 452,2
36	Shromažďování, úprava a rozvod vody	1	12 102 141,9	0,0	12 102 141,9
	z toho OPŽP		1 448 876,9	0,0	1 448 876,9
36	Shromažďování, úprava a rozvod vody (OPŽP)	3	2 581 773,2	0,0	2 581 773,2
37	Činnosti související s odpadními vodami	1	325 744 380,4	193 788 370,7	519 532 751,1
	z toho FS		4 677 626,0	1 973 011,0	6 650 637,0
	z toho OPŽP		273 195 802,4	190 625 661,7	463 821 464,1
37	Činnosti související s odpadními vodami	6	2 258 236,3	0,0	2 258 236,3
	z toho OPŽP		1 683 077,3	0,0	1 683 077,3
38	Shromažďování, sběr a odstraňování odpadů, úprava k dal. použití	4	174 044 896,0	205 343,9	174 250 239,9
	z toho OPŽP		146 470 069,0	205 343,9	146 675 412,9
	z toho FS		3 273 627,0	0,0	3 273 627,0
38	Shromažďování, sběr a odstraňování odpadů, úprava k dal. použití	6	7 398 609,4	0,0	7 398 609,4
	z toho OPŽP		6 541 471,4	0,0	6 541 471,4

Kód	Název	Složka ŽP	Dotace	Půjčka	Celkem
39	Sanace a jiné činnosti související s odpady	4	16 673 016,3	115 036,1	16 788 052,4
	z toho OPŽP		16 396 088,3	115 036,1	16 511 124,4
42	Inženýrské stavitelství	1	30 899 832,9	13 245 113,6	44 144 946,5
	z toho OPŽP		28 335 955,7	13 245 113,6	41 581 069,3
42	Inženýrské stavitelství (OPŽP)	3	3 430 301,8	0,0	3 430 301,8
42	Inženýrské stavitelství (OPŽP)	6	953 261,1	0,0	953 261,1
43	Specializované stavební činnosti	1	1 246 804,2	0,0	1 246 804,2
	z toho OPŽP		333 455,2	0,0	333 455,2
43	Specializované stavební činnosti	9	155 107 397,7	1 334 197,0	156 441 594,7
	z toho OPŽP		154 280 183,7	1 334 197,0	155 614 380,7
81	Činnosti související se stavbami a úpravou krajiny (OPŽP)	1	10 072 807,8	0,0	10 072 807,8
81	Činnosti související se stavbami a úpravou krajiny	3	142 658 192,1	0,0	142 658 192,1
	z toho OPŽP		48 243 197,1	0,0	48 243 197,1
81	Činnosti související se stavbami a úpravou krajiny	6	2 256 269,0	0,0	2 256 269,0
85	Vzdělávání (OPŽP)	1	249 500,0	0,0	249 500,0
85	Vzdělávání (OPŽP)	3	278 732,3	0,0	278 732,3
85	Vzdělávání	6	71 223 616,0	0,0	71 223 616,0
	z toho OPŽP		7 044 117,0	0,0	7 044 117,0
85	Vzdělávání	8	447 474,0	0,0	447 474,0
85	Vzdělávání	9	513 829,0	0,0	513 829,0

1.5.10. Nejvýznamnější příjemci podpory z hlediska uvolněných finančních prostředků Fondu za rok 2011

01981031 – Správa Krkonošského národního parku

Výkupy pozemků ve zvláště chráněných územích – transfer 41,6 mil. Kč.

15990931 – Správa Krkonošského národního parku

Výkupy pozemků ve zvláště chráněných územích – transfer 40 mil. Kč.

00802266 – Svaz VKMO s.r.o.

Projekt ochrany vod povodí řeky Dyje – II. etapa– transfer 14,8 mil. Kč, půjčka 13,2 mil. Kč (OPŽP)

00902282 – Svazek vodovodů a kanalizací Ivančice

Zlepšení kvality vod v řekách Jihlava a Svratka – transfer 6,6 mil. Kč, půjčka 13,2 mil. Kč (OPŽP)

70380513 – Slezský vodohospodářský svazek

Revitalizace povodí Olše – I. etapa – transfer 16,2 mil. Kč (FS)

00801898 – Statutární město Kladno

Kanalizace Kladno – Švermov – transfer 14,2 mil. Kč (OPŽP)

00801820 – Dobrovolný svazek obcí Vidče a Střítež nad Bečvou

Odkanalizování obcí Vidče a Střítež nad Bečvou – transfer 4,7 mil. Kč, půjčka 9,4 mil. Kč (OPŽP)

00801890 – Město Krnov

Rekonstrukce a intenzifikace ČOV – transfer 4,6 mil. Kč, půjčka 9,2 mil. Kč (OPŽP)

02711111 – Obec Klec

Kanalizace a čistírna odpadních vod v obci Klec – transfer 13,8 mil. Kč

00801900 – Povodí Berounky

„Čistá Berounka“ –etapa II – transfer 13,2 mil. Kč (OPŽP)

2. ZÁKLADNÍ EKONOMICKÉ ÚDAJE ZA OBDOBÍ LET 1992–2011

2.1. Příjmy podle složek životního prostředí (mil. Kč)

Rok	Voda	Ovzduší	Odpady vč. autovraků	Příroda	Ostatní + KF	Celkem
1992	1 320,0	845,8	48,1	208,6	0,0	2 422,5
1993	1 153,2	854,5	358,0	325,8	76,1	2 767,6
1994	975,6	2 471,2	451,8	514,9	75,6	4 489,1
1995	795,2	3 057,8	640,0	375,1	91,4	4 959,5
1996	782,6	3 677,0	323,0	448,3	123,3	5 354,2
1997	849,7	3 503,7	140,2	469,9	335,1	5 298,6
1998	953,0	1 804,5	194,6	470,1	344,9	3 767,1
1999	1 106,0	1 604,8	191,5	463,0	354,5	3 719,8
2000	1 196,9	1 393,9	144,0	484,1	282,2	3 501,1
2001	1 212,8	1 226,6	144,7	355,4	302,2	3 241,7
2002	1 450,4	1 153,3	232,5	364,4	213,9	3 414,5
2003	1 541,1	966,6	225,3	352,0	110,0	3 195,0
2004	1 604,5	765,2	214,5	302,9	68,3	2 955,4
2005	1 464,5	718,8	281,0	348,0	55,4	2 867,7
2006	1 318,1	668,0	155,0	365,0	49,4	2 555,5
2007	1 318,3	679,8	187,5	342,9	73,9	2 602,4
2008	1 066,6	672,3	177,1	335,7	135,6	2 387,3
2009	949,6	447,7	810,0	340,8	276,1	2 824,2
2010	841,9	457,6	715,7	302,2	416,4	2 733,8
2011	793,2	486,8	559,3	269,8	265,3	2 374,4
Celkem	22 693,2	27 455,9	6 193,8	7 438,9	3 649,6	67 431,4

Pozn.:

Tabulka neobsahuje:

- čerpání úvěru MUFIS (rok 2003 – čerpáno 335,2 mil. Kč + 2004 – čerpáno 164,8 mil. Kč),
- příjem mimořádné dotace v roce 2008 na kurzové rozdíly FS ve výši 500 mil. Kč,
- příjem programu Zelená úsporám (GIS) ve výši 13 044,8 mil. Kč v roce 2009,
- příjem programu Zelená úsporám (GIS) ve výši 6 125 mil. Kč v roce 2010,
- příjem programu Zelená úsporám (GIS) ve výši 957,954 mil. Kč v roce 2011

2.2. Výdaje podle složek životního prostředí (mil. Kč)

	Voda				Ovzduší vč. freonů			Odpady				Příroda			Ostatní + KF	Celkem
Rok	NP	ISPA/FS	OPI	OPŽP	NP	OPI	OPŽP	NP	ISPA/FS	OPI	OPŽP	NP	OPI	OPŽP		
1992	943,1	0,0	0,0	0,0	509,5	0,0	0,0	12,0	0,0	0,0	0,0	11,4	0,0	0,0	15,8	1 491,8
1993	1 672,4	0,0	0,0	0,0	936,7	0,0	0,0	214,2	0,0	0,0	0,0	45,3	0,0	0,0	25,9	2 894,5
1994	1 993,7	0,0	0,0	0,0	1 228,0	0,0	0,0	178,1	0,0	0,0	0,0	144,4	0,0	0,0	40,0	3 584,2
1995	2 163,3	0,0	0,0	0,0	2 379,3	0,0	0,0	248,7	0,0	0,0	0,0	87,9	0,0	0,0	38,7	4 917,9
1996	1 946,2	0,0	0,0	0,0	2 279,7	0,0	0,0	145,3	0,0	0,0	0,0	232,1	0,0	0,0	41,4	4 644,7
1997	1 891,6	0,0	0,0	0,0	1 204,3	0,0	0,0	60,5	0,0	0,0	0,0	139,4	0,0	0,0	68,4	3 364,2
1998	1 083,5	0,0	0,0	0,0	907,7	0,0	0,0	69,9	0,0	0,0	0,0	167,8	0,0	0,0	72,3	2 301,2
1999	1 073,1	0,0	0,0	0,0	1 061,9	0,0	0,0	242,6	0,0	0,0	0,0	167,7	0,0	0,0	75,2	2 620,5
2000	1 129,5	0,0	0,0	0,0	1 192,1	0,0	0,0	290,8	0,0	0,0	0,0	187,9	0,0	0,0	99,5	2 899,8
2001	1 604,3	0,0	0,0	0,0	1 551,8	0,0	0,0	361,7	0,0	0,0	0,0	180,2	0,0	0,0	102,0	3 800,0
2002	1 962,9	10,5	0,0	0,0	1 519,2	0,0	0,0	303,2	0,0	0,0	0,0	323,5	0,0	0,0	106,3	4 225,6
2003	2 678,3	11,3	0,0	0,0	1 115,3	0,0	0,0	574,2	0,0	0,0	0,0	256,3	0,0	0,0	126,4	4 761,8
2004	2 003,0	29,5	0,0	0,0	1 024,9	0,0	0,0	524,4	0,0	0,0	0,0	493,9	0,0	0,0	148,5	4 224,2
2005	1 827,1	135,3	26,1	0,0	675,5	3,2	0,0	247,2	0,0	0,2	0,0	349,5	0,1	0,0	155,7	3 419,9
2006	1 022,7	199,8	226,8	0,0	355,8	46,9	0,0	104,4	0,0	29,8	0,0	264,5	11,5	0,0	156,1	2 418,3
2007	758,1	162,3	75,4	0,0	135,7	32,7	0,0	68,3	0,0	63,2	0,0	251,7	18,7	0,0	181,8	1 747,9
2008	561,1	620,4	50,4	2,7	179,5	14,6	36,2	30,8	5,9	45,9	31,6	156,2	12,4	10,4	233,8	1 991,9
2009	236,7	151,3	21,9	130,9	242,8	2,8	115,0	4,6	39,0	3,7	76,2	149,6	1,0	34,2	553,0	1 762,7
2010	79,2	122,4	0,7	334,4	24,5	0,1	123,2	19,1	12,2	0,0	198,7	178,5	0,0	161,7	697,7	1 952,4
2011	64,1	28,0	0,0	544,5	9,0	0,0	162,2	24,6	3,3	0,0	169,5	164,6	0,0	164,2	590,6	1 924,6
Celkem	26 693,9	1 470,8	401,3	1 012,5	18 533,2	100,3	436,6	3 724,6	60,4	142,8	476,0	3 952,4	43,7	370,5	3 529,1	60 948,1

Pozn.: Celkové výdaje neobsahují postoupené pohledávky ve výši 0,6 mld. Kč a zaplacené splátky MUFIS – od r. 2005 ve výši 50 mil. Kč/rok (včetně spl. MUFIS činí výdaje celkem 60,95 + 0,35 = 61,3 mld. Kč).
Dále neobsahují výdaje programu Zelená úsporám (GIS). Zaplacené úroky MUFIS jsou obsaženy v rámci KF. (Výdaje vč. spl. MUFIS a výdajů GIS: 61,3+2+8,6=71,9).

2.3. Výnosy za odnětí zemědělské a lesní půdy (mil. Kč)

Rok	1992	1993	1994	1995	1996	1997	1998	1999	2000
Zemědělská půda	208,6	324,2	490,6	348,8	440,7	459,0	460,8	455,6	472,3

Rok	2001	2002	2003	2004	2005	2006	2007	2008	2009
Zemědělská půda	336,6	354,3	343,5	282,6	290,7	304,5	286,0	281,9	283,9

Rok	2010	2011
Zemědělská půda	247,7	214,0
Lesní půda	39,7	41,2

2.4. Podíl půjček na realizovaných výdajích

Rok	1993	1994	1995	1996	1997	1998	1999	2000
Podíl %	28,0	40,8	47,9	44,1	41,4	42,9	33,5	26,0

Rok	2001	2002	2003	2004	2005	2006	2007	2008
Podíl %	27,4	19,0	15,3	12,2	11,8	11,9	6,8	5,6

Rok	2009	2010	2011
Podíl %	8,0	13,4	15,7

V tabulce uvedené údaje jsou bez výdajů programu GIS.

Nízký procentní podíl poskytnutých půjček na výdajích Fondu je důsledkem nastavení poměru podpory formou dotace půjčka v Přílohách ke Směrnici MŽP o poskytování finančních prostředků z Fondu.

3. FINANČNĚ PLATEBNÍ KÁZEŇ PŘÍJEMCŮ PODPORY

3.1. Celkové pohledávky fondu po splatnosti k 31. 12. 2011

3.1.1. Bez příslušenství

Pohledávky ze smluvních akcí	Kč
v běžném režimu NP	943 992,00
v běžném režimu FS	0,00
v běžném režimu OPI	136 924,00
v běžném režimu OPŽP	0,00
v běžném režimu celkem	1 080 916,00
v režimu právního řešení (NP)	151 765 626,17
z toho v konkurzu	76 089 823,63
Celkem	152 846 542,17

Ostatní pohledávky	Kč
Ostatní pohledávky předané PO	39 900 000,00 Kč
z toho v konkurzu	39 900 000,00 Kč
Celkem	39 900 000,00 Kč

Pohledávky SFŽP ČR k 31. 12. 2011	Kč
Bez příslušenství	192 746 542,17

3.1.2. Včetně příslušenství

Pohledávky ze smluvních akcí	Stav k 30. 9. 2011	Uhrazeno v právním režimu	Jednorázový odpis	Navýšení právní režim	Stav k 31. 12. 2011	Opravné položky	Po korekci
	[Kč]						
v běžném režimu NP	3 056 996,39				1 374 800,96 Kč	0,00	1 374 800,96 Kč
v běžném režimu FS	0,00				269 989,00 Kč	0,00	269 989,00
v běžném režimu OPI	0,00				152 508,01	0,00	152 508,01
v běžném režimu OPŽP	163 019,79				28 955,01	0,00	28 955,01
v běžném režimu celkem	3 220 016,18				1 826 252,98	0,00	1 826 252,98
v režimu práv. řešení (NP)	915 554 240,28	521 716,97	10 846 120,17	18 856 792,60	918 663 205,26	841 105 240,02	77 557 965,24
z toho v konkurzu	183 079 504,19	30 397,04	10 846 120,17	2 542 566,81	174 745 553,85	168 450 037,25	6 295 516,60
Celkem	918 774 256,46	521 716,97	10 846 120,17	18 856 792,60	920 489 458,24	841 105 240,02	79 384 218,22

Ostatní pohledávky	Stav k 30. 9. 2011	Uhrazeno v právním režimu	Jednorázový odpis	Navýšení v právním režimu	Stav k 31. 12. 2011	Opravné položky	Po korekci
	[Kč]						
Celkem	39 900 000,00	0,00	0,00	0,00	39 900 000,00	39 900 000,00	0,00
z toho v konkurzu	39 900 000,00	0,00	0,00	0,00	39 900 000,00	39 900 000,00	0,00

Shrnutí

Pohledávky po splatnosti (smluvní akce + ostatní)	Stav k 30.9. 2011	Uhrazeno v právním režimu	Jednorázový odpis	Navýšení v právním režimu	Stav k 31.12. 2011	Opravné položky	Po korekci
	[Kč]						
Celkem	958 674 256,46	521 716,97	10 846 120,17	18 856 792,60	960 389 458,24	881 005 240,02	79 384 218,22
z toho v právním vymáhání	954 551 240,28	521 716,97	10 846 120,17	18 856 792,60	958 563 205,26	881 005 240,02	77 557 965,24
z toho v konkurzu	222 979 504,25	30 397,04	10 846 120,17	2 542 566,81	214 645 553,85	208 350 372,25	6 295 516,60

K datu 31. 12. 2011 Fond evidoval své pohledávky po splatnosti ve výši 79 384 218,22 Kč.

Pohledávky v běžném režimu sledování

Částku ve výši 1 826 tis. Kč představují krátkodobé pohledávky, u kterých je reálný předpoklad, že příjemci podpory uhradí své závazky bez nutnosti zásahu právního útvaru SFŽP ČR. Jedná se převážně o krátkodobé pohledávky, které jsou do 10 dnů po skončení čtvrtletí uhrazeny. Tyto pohledávky se do konce r. 2008 snižovaly. Nárůst v r. 2009 byl způsoben dlužnou splátkou a.s. Setuza (2,4 mil. Kč) – tento příjemce podpory je od r. 2010 v právním režimu vymáhání. Nárůst ve 4. Q. 2010 byl způsoben dlužnou vratkou dotace ve výši 6 044 tis. Kč od Sdruž. pro plynofikaci Dolní Lukavice. V porovnání s r. 2008 se tyto krátkodobé pohledávky opět snížily.

Rok	2003	2004	2005	2006	2007	2008	2009	2010	2011
tis. Kč	12 798	9 742	7 466	6 700	2 836	2 195	4 256	8 044	1 826

Snižuje se počet příjemců podpory, kteří čerpají návratné finanční podpory, tím klesá celková částka po splatnosti. Snižuje se celkový počet příjemců podpor po lhůtě splatnosti. Počínaje rokem 2005 jsou součástí tohoto přehledu i příjemci programů OPI a FS, počínaje rokem 2009 příjemci programu OPŽP. S dlužníky je jednáno telefonicky, písemně a ústně při jednáních na SFŽP ČR. Jednání s klienty je věnována maximální pozornost.

U pohledávek v běžném režimu sledování Fond korekci opravnými položkami neprovádí. Pohledávky v běžném režimu sledování jsou velmi bonitní pohledávky, u kterých je velmi nízká pravděpodobnost, že nebudou uhrazeny.

Pohledávky v právním režimu sledování

Po zaúčtování opravných položek k pohledávkám (v roce 2010 bylo provedeno poprvé) a odpisů pohledávek ze smluvních akcí, vymáhaných právním útvarem Fondu, klesl tento objem na účetní částku 77 557 tis. Kč. Každé další čtvrtletí se budou počítat nové opravné položky z dalších nových částek po datu splatnosti, tj.: nasmlouvané úroky, úroky z prodlení splátek, úroky z prodlení nasmlouvaných úroků, penále, další splátka jistiny. U akcí, které jsou v konkurzu, resp. vyrovnání, jsou již opravné položky konečné. (Výjimku tvoří pouze Setuza, a.s. a Ing. Stanislav Kašpara, u kterých ještě nejsou opravné položky vypočítány do 100 %). V právní agendě jsou příjemci podpory, u kterých je vymáhání dlužné pohledávky řešeno: žalobou na klienta, vymáháním prostřednictvím místně příslušného finančního úřadu (dále FÚ), vyhlášením konkurzu na dlužníka apod. Při sledování těchto pohledávek (do roku 2009) je zřejmý jak pokles dlužné jistiny, tak příslušenství (viz níže uvedený přehled v mil. Kč). V roce 2010 již došlo k úpravě výše pohledávek po lhůtě splatnosti pomocí korekce opravných položek. Srovnání je tedy irelevantní.

Rok	2003	2004	2005	2006	2007	2008	2009	2010	2011
Pohl celkem tis. Kč	1 663,7	1 711,2	1 746,3	1 775,9	1 676,9	1 362,2	1 281,7	873,1 84,8*	918,6 77,5*
Z toho jistina	354,6	305,5	289,3	285,2	269,9	187,8	164,4	146 12 *	151,7 5 *
Počet	62	58	55	59	51	51	32	32	34

*Pozn.: Upraveno opravnými položkami

Problém některých akcí vedených v pohledávkové agendě spočívá ve dvojím právním režimu vrácení poskytnuté podpory. Podle směrnice MŽP platné v době uzavírání smluv o podpoře SFŽP ČR ve smlouvě o podpoře stanovil své právo na vrácení podpory, příp. její části, a dále právo na úhradu penále, pokud příjemce podporu nevrátí. Vedle toho finanční úřady nezávisle na SFŽP ČR při porušení podmínek smlouvy nařizují odvod poskytnuté podpory a penále. Pro vrácení podpory tak existuje dvojí právní režim. Původně soudy nároky SFŽP ČR (včetně nároků na vrácení podpory a smluvní penále) běžně uznávaly, po roce 2000 se však začaly přiklánět

k tomu, že odvody poskytnutých prostředků a penále přísluší pouze finančním orgánům, které tuto agendu vykonávají podle zákona č. 218/2000 Sb., o rozpočtových pravidlech. Pro ujasnění tohoto problému SFŽP ČR považoval za nezbytné získat rozhodnutí Nejvyššího soudu, které umožní stanovení dalšího postupu. Nejvyšší soud rozhodl v případech obce Bítov a města Štramberk v tom smyslu, že SFŽP ČR může soudně vymáhat splátky půjčky a úroky z prodlení, vrátka podpory a penále patří pouze do působnosti finančních orgánů. Tomu bude přizpůsoben i další postup při vymáhání pohledávek SFŽP ČR.

Nedílnou součástí pohledávek v právním režimu jsou ostatní pohledávky (v konkurzu) v celkové výši 39 900 tis. Kč. Na tyto pohledávky byly rovněž vypočteny opravné položky, jejichž objem tedy klesl na 0,00 Kč. (K datu 31. 12. 2010 dlužná pohledávka, vyplývající ze sml. č. 01299627 CATRIN Market, s. r. o. v celkové výši 33 500 tis. Kč, převedena z právního vymáhání smluvních akcí do ostatních pohledávek. Z toho důvodu došlo k velkému poklesu pohledávek ze smluvních akcí v právním režimu vymáhání). K 31. 12. 2011 nadále vedena u ostatních pohledávek.

SFŽP ČR se maximálně snaží využít všech právních možností (zejména vymáhání soudní cestou), aby výtěžnost z těchto dlouhodobých pohledávek byla co největší. Tento proces je však dlouhodobý, z tohoto důvodu zůstává v režimu právního vymáhání stále několik desítek případů.

4. PŘÍNOSY A EFEKTIVNOST EKOLOGICKÝCH OPATŘENÍ

4.1. Ochrana vod

NÁRODNÍ PROGRAMY

Ekologické přínosy akcí, u kterých bylo v roce 2011 provedeno ZVA

Níže uvedený text a příložená tabulka sumarizuje všechny akce, kterým byla Fondem v průběhu tohoto období přiznána definitivní podpora a vyjadřuje skutečně dosažené ekologické efekty ve srovnání s projektovanými parametry.

Skutečné náklady 35 akcí, na které bylo v roce 2011 vydáno definitivní přiznání podpory činily 1 144,261 mil. Kč, ve formě půjček bylo definitivně přiznáno 96,42 mil. Kč a ve formě dotace bylo definitivně přiznáno 486,83 mil Kč.

Celkové přínosy z 35 akcí ve snížení znečištění vod, na které bylo v roce 2011 vydáno definitivní přiznání podpory, představují následující odstraněné znečištění:

Znečišťující látka	Snížení dle smlouvy o podpoře t/rok	Snížení dle předloženého ZVA t/rok	%
NL	670,60	868,70	129,5
BSK5	24,90	33,70	135,3
CHSK	1 438,00	1 386,80	96,4

Ve smlouvách uváděné ekologické efekty stanovují kvantitativní předpoklad snížení znečištění vypouštěného do povrchových vod v souvislosti s budovanou investicí. Fond při uzavření závěrečného vyhodnocení akce posuzuje, zda smluvně deklarované hodnoty znečištění byly na ČOV odstraněny minimálně z 80 %. Zbývajících 20 % slouží jako rezervní kapacita pro budoucí rozvoj obce.

OPŽP

Prioritní osa 1 – Zlepšování vodohospodářské infrastruktury a snižování rizika povodní

Podporuje projekty, které směřují ke zlepšení stavu povrchových a podzemních vod, zlepšení jakosti a dodávek pitné vody a snižování rizika povodní.

V roce 2011 byla v rámci prioritní osy 1 (dále jen „PO“), oblasti podpory 1.3 vyhlášena I. výzva.

Ekologické přínosy akcí s kladným Rozhodnutím v roce 2011

V prioritní ose 1 – Zlepšování vodohospodářské infrastruktury a snižování rizika povodní bylo v rámci Operačního programu Životní prostředí v roce 2011 schváleno Ministerstvem životního prostředí 9 projektů, z čehož 1 projekt spadl pod oblast podpory 1.1 Snížení znečištění vod a 8 projektů spadalo pod oblast podpory 1.2.

Přehled schválených projektů OPŽP za rok 2011 – prioritní osa 1 (včetně velkých projektů)

Č. oblasti podpory	Počet projektů	Celkové způsobilé výdaje	Podpora FS	Podpora SFŽP	Půjčka SFŽP	Podpora SR	Celková výše podpory
1,1	1	939 997 707	666 536 708	566 556 202	33 326 835	66 653 671	599 883 037
1,2	8	866 756 755	671 524 370	570 795 715	33 576 216	0	604 371 931

V roce 2011 bylo 328 projektů v realizaci či realizačně ukončeno, z čehož 240 akcí spadalo pod oblast podpory 1.1, 6 projektů do oblasti podpory 1.2 a 82 akcí spadalo pod oblast podpory 1.3.

Přehled projektů v realizaci či realizačně ukončených v OPŽP za rok 2011 – prioritní osa 1

Č. oblasti podpory	Počet projektů	Celkové způsobilé výdaje	Podpora FS	Podpora SFŽP	Půjčka SFŽP	Celková výše podpory
1,1	240	15 796 126 709	13 399 707 868	816 806 153	466 257 109	14 216 514 021
1,2	6	42 587 347	36 199 245	2 129 367	0	38 328 612
1,3	82	458 627 765	389 833 596	22 931 387	0	412 764 983

Přehled indikátorů pro projekty s vydaným Rozhodnutím o poskytnutí dotace k 31. 12. 2011

Název indikátoru	Jednotka	Hodnota
Délka nových a rekonstruovaných kanalizačních řadů	km	1 373,39
Délka nových/rekonstruovaných vodovodních sítí	km	10,84
Mapové dílo – počet mapových listů 1:10 000 k mapám rizik eutrofizace a eroze	počet	1,00
Počet ekvivalentních obyvatel nově napojených na vyhovující ČOV	EO	141 755,00

4.2. Ochrana ovzduší

NÁRODNÍ PROGRAMY

Ekologické přínosy a poskytnuté podpory v roce 2011

Ekologické přínosy akcí, u kterých bylo v roce 2011 provedeno ZVA

V roce 2011 byla uzavřena závěrečná vyhodnocení a definitivně přiznána podpory celkem u 29 akcí, kdy 23 akcí bylo uzavřeno v programu 2.4 Rozvoj infrastruktury malých obcí, 1 akce je nezařazena a vždy po 1 akci v programu 2.1 Snižování emisí znečišťujících ovzduší (malé a střední zdroje znečištění), 2.2 Snižování emisí znečišťujících ovzduší u zdrojů znečišťování, 2.6 Záměna chladících technologií a médií, 2.7.1 Zpracování konceptů snižování emisí a imisí znečišťujících látek a v programu XI.1 Podpora ozdravných pobytů dětí z oblastí se zhoršenou kvalitou ovzduší.

Celkové dosažené přínosy v oblasti ochrany ovzduší představují následující množství odstraněných hlavních znečišťujících látek a CO₂:

Uzavřené akce v roce 2011

Program	Počet	Náklady tis. Kč	Dotace tis. Kč	Půjčka tis. Kč	Podpora tis. Kč	TZL t/rok	VOC t/rok	CO t/rok	CO ₂ t/rok	NO _x t/rok
NZ	1	11 772,1	10 595	0	10 595	42,00	0,00	0,00	0,00	6,00
2.1	1	656,0	328	0	328	45,45	0,07	1,48	29,99	0,07
2.2	1	0,0	0	0	0	8,94	0,88	16,16	357,12	0,88
2.4	23	175 471,3	81 696	5 811	87 507	317,03	188,013	3 235,746	71 772,36	188,013
2.6	1	4 475,0	4 475	0	4 475	0	0	0	0	0
2.7.1	1	600,0	300	0	300	0	0	0	0	0

Program	Počet	Náklady tis. Kč	Dotace tis. Kč	Půjčka tis. Kč	Podpora tis. Kč	TZL t/rok	VOC t/rok	CO t/rok	CO ₂ t/rok	NO _x t/rok
XI.1	1	168,9	152	0	152	0	0	0	0	0
Celkem	29	193 143,2	97 546	5 811	103 357	1 413,42	534,2	3 253,39	72 159,47	194,96

Ekologické efekty uvedené u uzavřených akcí v programu 2.4 jsou skutečně dosaženými hodnotami, které představují poměrnou část smluvní výše odstraněného znečištění odpovídající dosaženému procentu splnění ekologického efektu u jednotlivých akcí.

OPŽP

Prioritní osa 2 – Zlepšování kvality ovzduší a snižování emisí

Podporuje projekty, které jsou zaměřeny na zlepšení nebo udržení kvality ovzduší a omezení emisí základních znečišťujících látek do ovzduší s důrazem na využití nových, šetrných způsobů výroby energie včetně obnovitelných zdrojů energie a energetických úspor.

V roce 2011 byly v rámci prioritní osy 2 vyhlášeny 2 výzvy.

Ekologické přínosy akcí s kladným Rozhodnutím v roce 2011

V prioritní ose 2 – Zlepšování kvality ovzduší a snižování emisí bylo v rámci Operačního programu Životní prostředí v roce 2010 schváleno Ministerstvem životního prostředí 126 projektů, z čehož 50 projektů spadalo pod oblast podpory 2.1 Zlepšování kvality ovzduší a 76 projektů pod oblast podpory 2.2 Omezování emisí.

Přehled schválených projektů OPŽP za rok 2011 – prioritní osa 2

Č. oblasti podpory	Počet projektů	Celkové způsobilé výdaje	Podpora FS	Půjčka SFŽP	Podpora SR	Celková výše podpory
2,1	50	333 798 933	241 434 319	0	17 135 442	258 569 761
2,2	76	2 654 170 338	1 065 195 330	495 000	187 975 619	1 253 170 949

V roce 2011 bylo 98 projektů v realizaci či realizačně ukončeno, z nichž 50 akcí spadalo pod oblast podpory 2.1 a 48 akcí pod oblast podpory 2.2.

Přehled projektů v realizaci či realizačně ukončených v OPŽP za rok 2011 – prioritní osa 2

Č. oblasti podpory	Počet projektů	Celkové způsobilé výdaje	Podpora FS	Půjčka SFŽP	Podpora SR	Celková výše podpory
2,1	50	290 491 430	231 483 800	0	18 138 826	249 622 626
2,2	48	859 190 009	343 697 356	0	57 943 858	401 641 214

Přehled indikátorů pro projekty s vydaným Rozhodnutím o poskytnutí dotace k 31. 12. 2011

Název indikátoru	Jednotka	Hodnota
Snížení emisí CO	t/rok	157,11
Snížení emisí CO ₂	t/rok	7 816,41
Snížení emisí primárních částic a prekurzorů sekundárních částic	t/rok	3 018,77
Snížení emisí VOC	t/rok	282,46
Snížení spotřeby energie	GJ/rok	21 677,78
Zvýšení kapacit na výrobu energie z obnovitelných zdrojů	MW	0,19

Zvýšení výroby energie z OZE	GJ/rok	57,22
------------------------------	--------	-------

4.3. Ochrana přírody a krajiny

NÁRODNÍ PROGRAMY

Ekologické přínosy akcí, u kterých bylo v roce 2011 provedeno ZVA

V roce 2011 bylo v oblasti ochrany přírody a krajiny schváleno závěrečné vyhodnocení celkem 11 akcí. Celková přiznaná podpora z fondu činila 19 305 275 Kč.

Celkové dosažené přínosy v oblasti ochrany přírody a krajiny v programu 3.1.2 Regenerace významných krajinných prvků (stromů, parků a zahrad) a v programu 3.1.4 Péče o zamokřená území a vodní plochy představuje následující tabulka.

Žadatel	Název akce	Přiznaná podpora	Přínos			
			Rekonstrukce parku	Ošetření stromů	Odbahnění rybníka	Jiné
		Kč	ha	ks	ha	Popis
Obec Bohdalov	Odbahnění rybníční kotliny a oprava tech. prvků rybníka Mlýnský	1 651 004			0,4	
Město Nové město na Moravě	1. stavební úpravy Kazmírova rybníka v Novém Městě na Moravě, 2. přeložka kanalizace DN 500 o délce 16 m, 3. přeložka koryta Bobrůvky o délce 210,5 m a údržba koryta Bobrůvky o délce 109 m	10 096 947			0,9	Přeložka toku 210,5 m
Obec Dolní Rožínka	Obnova zámeckého parku v Dolní Rožínce	1 219 707	3,9			
Vysočina, kraj se sídlem v Jihlavě	Program péče o přírodní prostředí, dílčí program 3.1.2. Ošetřování stromů a regenerace alejí a parků	1 685 707	4,2	213		
Ing. Jaroslav Battaglia, CSc. a Mgr. Jana Marie Battaglia	Rekonstrukce zámeckého parku	624 982	0,4	15		
Město Prachatice	Regenerace Štěpánčina parku	217 535	0,4	56		
Psychiatrická léčebna Červený Dvůr	Regenerace zámeckého parku Červený Dvůr – 3. etapa	2 256 800	104	829		Péče o chráněná území 88 ha, výsadba 150 ks stromů
Celkem		17 752 682	112,9	1 113	1,3	

Celkové dosažené přínosy v oblasti ochrany přírody a krajiny v programu 3.3 a IX. Program pro vítěze ocenění Zelená stuha ČR představuje následující tabulka.

Žadatel	Název akce	Přiznaná podpora	Přínos			
			Plocha regenerované zeleně	Ošetření stromů	Obnova vodní plocha	Jiné
		Kč	ha	ks	ha	Popis
Obec Svijanský Újezd	Ošetření stromořadí	399 000		81		
Obec Jevišovka	Výsadba zeleně v obci Jevišovka – vegetační úpravy	393 593	250	101		
Město Plánice	Obnova zeleně a drobných staveb	360 000	1,2	20		
Obec Drhovle	Odstranění sedimentů z retenční nádrže v Drhovli	400 000			0,43	Množství odtěžené ho sedimentu je 1 900 m
Celkem		1 552 593	251,2	202	0,43	

OPŽP

Prioritní osa 6 – Zlepšování stavu přírody a krajiny

Podporuje projekty, které přispívají ke zpomalení či zastavení poklesu biodiverzity, ochraně ohrožených druhů rostlin a živočichů, zajištění ekologické stability krajiny a podporují vznik a zachování přírodních prvků v osídlených oblastech.

V roce 2011 byla v rámci prioritní osy 6 vyhlášena 1 výzva.

Ekologické přínosy akcí s kladným Rozhodnutím v roce 2011

V prioritní ose 6 – Zlepšování stavu přírody a krajiny bylo v rámci Operačního programu Životní prostředí v roce 2011 schváleno Ministerstvem životního prostředí 68 projektů, z čehož 1 projekt patří pod oblast podpory 6.1, 66 projektů pod oblast podpory 6.4 a 1 projekt pod oblast podpory 6.5.

Přehled schválených projektů OPŽP za rok 2011 – prioritní osa 6

Č. oblasti podpory	Počet projektů	Celkové způsobilé výdaje	Podpora ERDF	Podpora SFŽP	Půjčka SFŽP	Podpora SR	Celková výše podpory
6,1	1	40 798 020	38 758 119	0	0	2 039 901	40 798 020
6,4	66	392 154 089	269 793 771	20 073 774	300 000	0	289 867 545
6,5	1	2 530 073	2 297 090	1 757 273	310 107	0	0

V roce 2011 bylo 1451 projektů v realizaci či realizačně ukončeno, z čehož 22 akcí spadalo pod oblast podpory 6.1, 111 akcí pod oblast podpory 6.2, 199 akcí pod oblast podpory 6.3, 685 akcí pod oblast podpory 6.4, 357 akcí pod oblast podpory 6.5 a 77 akcí pod oblast podpory 6.6.

Přehled projektů v realizaci či realizačně ukončených v OPŽP za rok 2011 – prioritní osa 6

Č. oblasti podpory	Počet projektů	Celkové způsobilé výdaje	Podpora ERDF	Podpora SFŽP	Podpora SR	Celková výše podpory
6,1	22	451 740 201	389 339 344	39 369 518	23 031 338	451 740 201
6,2	111	777 409 822	634 727 268	61 068 164	1 642 319	697 437 752

6,3	199	417 179 373	348 222 291	28 933 681	1 224 159	378 380 131
6,4	685	3 127 063 748	2 540 951 923	278 033 447	671 190	2 819 656 559
6,5	357	826 123 851	689 465 258	46 859 308	0	736 324 566
6,6	77	355 871 723	302 490 959	14 557 542	3 236 042	320 284 542

Přehled indikátorů pro projekty s vydaným Rozhodnutím o poskytnutí dotace k 31. 12. 2011

Název indikátoru	Jednotka	Hodnota
Počet evropsky významných lokalit, kde je ukončena první etapa implementace soustavy Natura 2000	počet	95,00
Počet evropsky významných lokalit, které jsou připraveny k vyhlášení jako ZCHÚ či ke smluvní ochraně	počet	377,00
Počet realizovaných opatření v souvislosti s implementací soustavy Natura 2000	počet	1 085,00
Rozloha evropsky významných lokalit, které jsou připraveny k vyhlášení jako ZCHÚ či ke smluvní ochraně	ha	77 916,36
Celková plocha, na které byla realizována opatření pro podporu biodiverzity	ha	80 340,72
Počet vybudovaných naučných stezek a dalších objektů návštěvnické infrastruktury	počet	808,00
Počet zprůchodněných migračních překážek pro živočichy	počet	24,00
Celková délka zakládaného a regenerovaného stromořadí	m	136 585,60
Celková délka zakládaných a regenerovaných krajinných prvků/prvků ÚSES (v případě liniových prvků)	m	247 039,00
Celkový počet vysazených a ošetřených dřevin	počet	972 375,00
Plocha revitalizovaných území	ha	8 393,33
Celková délka revitalizovaného toku	m	63 639,99
Celkový objem akumulačního prostoru vodní nádrže nebo poldru při HMAX	m3	13 753 043,35
Počet studií podélných revitalizací toků a niv	počet	5,00
Počet opatření zaměřených na prevenci sesuvů a skalních řícení, monitorování geofaktorů a následků hornické činnosti a hodnocení neobnovitelných přírodních zdrojů včetně zdrojů podzemních vod	počet	111,00

4.4. Nakládání s odpady, technologie a program podpory environmentálního vzdělávání a osvěty

NÁRODNÍ PROGRAMY

Z projektů v oblasti 8.1 Program neinvestiční podpory environmentálního vzdělávání, 10.1 Program investiční podpory environmentálního vzdělávání – NUTS II Praha, 10.2 Program neinvestiční podpory sítě vzdělávacích center, 10.3 Program neinvestiční podpory projektů zaměřených na aktuální téma bylo v roce 2011 schváleno k závěrečnému vyhodnocení celkem 10 projektů. Celková výše poskytnuté podpory ze SFŽP ČR na tyto projekty byla 27,166 mil. Kč.

Projekty, u kterých bylo v roce 2011 provedeno závěrečné vyhodnocení:

Program	Žadatel	Název opatření	Podpora v tis. Kč
10.1	Sdružení SRAZ	Společně za radostí a zdravím	714,0
10.2	Občanské sdružení Krasec	Podpora environmentálních poradenských a výchovných center Jihočeského kraje	3 779,0
	Společnost Renata	Rekonstrukce centra Renata	1 875,0
	Národní síť Zdravých měst České republiky	NET - WORKS! Síť MA21 pro poradenství, vzdělávání, osvětu a přenos dobré praxe	3 149,2
10.3	Ekodomov, o.s.	Bioodpad není odpad – podpora využití bioodpadů ve školách a jejich okolí	870,5
	Arnika	Zdravá planeta pro zdravé děti – průvodce udržitelnou spotřebou a výrobou pro matky a veřejnost	994,0
	Výzkumný ústav Silva Taroucy pro krajinu a okrasné zahradnictví	Popularizace výsledků projektů V a V – Atlas krajiny	6 801,0
	EKO FILM občanské sdružení	36. Mezinárodní filmový festival o životním prostředí, přírodním a kulturním dědictví EKO FILM 2009	6 260,0
	Zelený kruh	Přenos dobré praxe zahraničních NNO v oblasti boje proti klimatickým změnám	570,8
8.1	Hnutí DUHA	Celostátní vzdělávací a osvětový program o lesích a lesním hospodaření	2 152,5
Podpora celkem			27 166,1

OPŽP

Prioritní osa 4 – Zkvalitnění nakládání s odpady a odstraňování starých ekologických zátěží

Podporuje projekty, které se zaměřují na zkvalitnění nakládání s odpady, snížení produkce odpadů nevhodných pro další zpracování a odstraňování starých ekologických zátěží.

V roce 2011 byla v rámci prioritní osy 4 vyhlášena 1 výzva.

Ekologické přínosy akcí s kladným Rozhodnutím v roce 2011

V prioritní ose 4 – Zkvalitnění nakládání s odpady a odstraňování starých ekologických zátěží bylo v rámci Operačního programu Životní prostředí v roce 2011 schváleno Ministerstvem životního prostředí 308 projektů, z čehož 274 projektů spadalo pod oblast podpory 4.1 Zkvalitnění nakládání s odpady a 34 projektů pod oblast podpory 4.2 Odstraňování starých ekologických zátěží.

Přehled schválených projektů OPŽP za rok 2011 – prioritní osa 4

Č. oblasti podpory	Počet projektů	Celkové způsobilé výdaje	Podpora FS	Podpora SFŽP	Podpora SR	Celková výše podpory
4,1	274	3 788 055 420	1 994 733 856	223 060 576	0	2 217 794 432
4,2	34	1 544 161 800	1 284 007 538	0	105 317 531	1 389 325 069

V roce 2011 bylo 693 projektů v realizaci či realizačně ukončeno, z čehož 623 akcí spadalo pod oblast podpory 4.1 a 70 akcí pod oblast podpory 4.2.

Přehled projektů v realizaci či realizačně ukončených v OPŽP za rok 2011 – prioritní osa 4

Č. oblasti podpory	Počet projektů	Celkové způsobilé výdaje	Podpora FS	Podpora SFŽP	Půjčka SFŽP	Podpora SR	Celková výše podpory
4,1	623	6 504 647 276	4 469 283 772	495 062 474	3 609 191	0	4 964 346 246
4,2	70	1 986 790 288	1 679 177 455	0	7 027 134	108 933 799	1 788 111 254

Přehled indikátorů pro projekty s vydaným Rozhodnutím o poskytnutí dotace k 31. 12. 2011

Název indikátoru	Jednotka	Hodnota
Celková kapacita zařízení pro nakládání s odpady	t/rok	8 214 129,12
Kapacita systému separace a svozu odpadů	t/rok	621 900,37
Plocha rekultivovaných starých skládek	m2	498 375,41
Plocha sběrného dvora	m2	385 419,38
Počet odstraněných nepovolených skládek v ZCHÚ	počet	36,00
Kubatura vytěženého, odčerpaného kontaminovaného materiálu a demolované stavby	m3	85 482,73
Plocha odstraněných starých ekologických zátěží	m2	1 044 941,00
Počet nově inventarizovaných lokalit se starou ekologickou zátěží	počet	3 500,00
Počet zpracovaných analýz rizik	počet	77,00

Prioritní osa 7 – Rozvoj infrastruktury pro environmentální vzdělávání, poradenství a osvětu

Nabízí podporu při budování široké sítě center environmentálního vzdělávání a informačních center zaměřených na ochranu životního prostředí ve všech krajích České republiky a na zabezpečení kvalitních odborných materiálů pro environmentální vzdělávání, včetně internetových řešení či naučných stezek.

V roce 2011 nebyly v rámci prioritní osy 7 vyhlášeny žádné výzvy.

Ekologické přínosy akcí s kladným Rozhodnutím v roce 2011

V prioritní ose 7 – Rozvoj infrastruktury pro environmentální vzdělávání, poradenství a osvětu byl v rámci Operačního programu Životní prostředí v roce 2011 schválen Ministerstvem životního prostředí 1 projekt.

Přehled schválených projektů OPŽP za rok 2011 – prioritní osa 7

Č. oblasti podpory	Počet projektů	Celkové způsobilé výdaje	Podpora ERDF	Podpora SFŽP	Podpora SR	Celková výše podpory
7,1	1	92 145 629	78 323 784	0	4 607 281	82 931 065

V roce 2010 bylo z prioritní osy 7 devět projektů v realizaci či realizačně ukončeno.

Přehled projektů v realizaci či realizačně ukončených v OPŽP za rok 2011 – prioritní osa 7

Č. oblasti podpory	Počet projektů	Celkové způsobilé výdaje	Podpora ERDF	Podpora SFŽP	Podpora SR	Celková výše podpory
7,1	18	580 246 259	483 377 713	0	38 843 919	522 221 633

Přehled indikátorů pro projekty s vydaným Rozhodnutím o poskytnutí dotace k 31. 12. 2011

Název indikátoru	Jednotka	Hodnota
Plocha nových nebo modernizovaných kapacit – celkem	m ²	14 612,72
Počet koupených, vybudovaných, zrekonstruovaných a vybavených objektů center	počet	28,00
Zvýšení kapacit na výrobu energie z obnovitelných zdrojů	MW	15,94

4.5. Obnovitelné zdroje energie a technologie

NÁRODNÍ PROGRAMY

Ekologické přínosy a poskytnuté podpory v roce 2011

Ekologické přínosy akcí, u kterých bylo v roce 2011 provedeno ZVA

V roce 2011 byla definitivně přiznána podpora 48 akcím. Celkové přínosy podpořených projektů jsou uvedeny v následující tabulce. Zvláště pak je patrný pokles produkce skleníkových plynů (CO₂) a to v množství cca. 13 662,15 tun/rok.

	Počet	Náklady tis. Kč	Dotace tis. Kč	Půjčka tis. Kč	Podpora tis. Kč	TZL t/rok	SO ₂ t/rok	NO _x t/rok	VOC t/rok	CO t/rok	CO ₂ t/rok
1.A	1	44,00	22,00	0,00	22,00	0,160	0,100	0,000	0,000	0,810	26,880
1.A.b	5	716,12	358,00	0,00	358,00	0,284	0,524	0,131	0,000	1,380	45,940
10.A	4	10482,78	9442,50	0,00	9442,50	0,001	0,025	0,021	0,002	0,002	11,389
2.A	4	32095,57	21104,46	0,00	21104,46	3,957	12,693	1,925	2,667	20,983	1504,644
3.A	8	7272,87	6260,62	125,00	6385,62	0,250	1,086	2,311	0,045	1,589	1888,625
4.A	5	2503,08	750,69	0,00	750,69	0,559	1,054	0,188	0,090	2,773	92,522
4.A.b	9	2577,53	767,42	0,00	767,42	0,912	1,725	0,298	0,110	4,503	137,204
5.A	2	1338,04	4826,00	739,00	5565,00	17,762	48,795	15,212	0,021	1,268	3563,300
6.A	3	66245,53	29118,00	27998,00	57116,00	28,758	71,280	21,129	0,000	2,511	4931,730
7.A	2	15400,00	5751,00	4824,00	10575,00	1,382	3,856	6,095	0,216	2,493	275,761
8.A	5	4490,00	3913,00	0,00	3913,00	6,254	12,092	0,345	0,012	32,091	1184,157
Celkem	48	143 165,53	82 313,69	33 686	115 999,69	60,279	153,229	47,654	3,163	70,403	13 662,15

OPŽP

Prioritní osa 3 – Udržitelné využívání zdrojů energie

Podporuje projekty zaměřené na udržitelné využívání zdrojů energie, zejména obnovitelných zdrojů energie, a prosazování úspor energie. Dlouhodobým cílem programu je zvýšení využití obnovitelných zdrojů energie při výrobě elektřiny a tepla a efektivnější využití odpadního tepla.

V roce 2011 byly v rámci prioritní osy 3 vyhlášeny 2 výzvy.

Ekologické přínosy akcí s kladným Rozhodnutím v roce 2011

V prioritní ose 3 – Udržitelné využívání zdrojů energie byly v rámci Operačního programu Životní prostředí v roce 2011 schváleny Ministerstvem životního prostředí 3 projekty z oblasti podpory 3.2 Realizace úspor energie a využití odpadního tepla.

Přehled schválených projektů OPŽP za rok 2011 – prioritní osa 3

Č. oblasti podpory	Počet projektů	Celkové způsobilé výdaje	Podpora FS	Podpora SFŽP	Celková výše podpory
3,2	3	48 702 089	33 330 260	821 801	34 152 062

V roce 2011 bylo 1352 projektů v realizaci či realizačně ukončeno, z čehož 101 akcí spadalo pod oblast podpory 3.1 a 1251 akcí pod oblast podpory 3.2.

Přehled projektů v realizaci či realizačně ukončených v OPŽP za rok 2011 – prioritní osa 3

Č. oblasti podpory	Počet projektů	Celkové způsobilé výdaje	Podpora FS	Podpora SFŽP	Půjčka SFŽP	Podpora SR	Celková výše podpory
3,1	101	392 176 428	252 123 847	14 593 779	2 344 569	85 200	266 802 826
3,2	1251	9 305 464 740	7 817 598 945	448 327 716	1 755 444	1 748 396	8 267 675 057

Přehled indikátorů pro projekty s vydaným Rozhodnutím o poskytnutí dotace k 31. 12. 2011

Název indikátoru	Jednotka	Hodnota
Snížení emisí CO ₂	t/rok	114 821,58
Snížení spotřeby energie	GJ/rok	1 191 205,59
Zvýšení kapacit na výrobu energie z obnovitelných zdrojů	MW	16,11
Zvýšení výroby energie z OZE	GJ/rok	100 652,00
Snížení emisí CO	t/rok	168,634

Prioritní osa 5 – Omezování průmyslového znečištění a environmentálních rizik nabízí podporu formou dotací projektům zaměřeným na omezování průmyslového znečištění a s ním souvisejících rizik pro životní prostředí s důrazem na prevenci a výzkum v oblasti znečišťujících látek a jejich monitorování.

V roce 2011 byla v rámci prioritní osy 5 vyhlášena 1 výzva.

Ekologické přínosy akcí s kladným Rozhodnutím v roce 2011

V prioritní ose 5 – Omezování průmyslového znečištění a environmentálních rizik bylo v rámci Operačního programu Životní prostředí v roce 2011 schváleno Ministerstvem životního prostředí 30 projektů.

Přehled schválených projektů OPŽP za rok 2011 – prioritní osa 5

Č. oblasti podpory	Počet projektů	Celkové způsobilé výdaje	Podpora ERDF	Podpora SFŽP	Půjčka SFŽP	Celková výše podpory
5,1	30	811 406 825	359 725 467	59 433 398	0	419 158 865

V roce 2011 bylo z prioritní osy 5 v realizaci či realizačně ukončeno 30 projektů.

Přehled projektů v realizaci či realizačně ukončených v OPŽP za rok 2011 – prioritní osa 5

Č. oblasti podpory	Počet projektů	Celkové způsobilé výdaje	Podpora ERDF	Podpora SFŽP	Půjčka SFŽP	Celková výše podpory
5,1	30	472 608 723	357 771 011	39 373 715	0	397 144 726

Přehled indikátorů pro projekty s vydaným Rozhodnutím o poskytnutí dotace k 31. 12. 2011

Název indikátoru	Jednotka	Hodnota
Počet vytvořených regionálních či celostátních informačních systémů	počet	3
Počet zařízení aplikujících technologie k omezování průmyslového znečištění	počet	26
Počet zařízení aplikujících technologie k snižování environmentálních rizik	počet	75

5. NÁRODNÍ PROGRAMY

Odbor národních programů a Švýcarských fondů zajišťuje komplexně příjem žádostí a administraci projektů podpořených podle nové směrnice MŽP č.6/2010. Zároveň administruje projekty podané v rámci programu podpory EVVO dle Příloh III Směrnice č.13/2006, který má pokračování ve stejně očíslovaných Přílohách nové Směrnice.

Přílohy I – Program ochrany ozonové vrstvy Země: V rámci dosud jediné I. výzvy k podávání žádostí bylo v roce 2010 podáno 6 žádosti a po uzavěře výzvy 1 žádost na základě výjimky ministra. 3 projekty, podané soukromoprávními subjekty, Rada fondu nedoporučila k podpoře, ministr toto doporučení potvrdil. Z alokace 100 mil. Kč na program v roce 2010 bylo poptáno 39 mil. Kč, schváleno 16 mil. Kč. Každý ze 4 schválených projektů má odlišný předmět podpory. Vedle sebe tu stojí 2 projekty výzkumné a 2 projekty praktické realizace ochranných opatření. U projektů spojených s výzkumem jde v jednom případě o upgrade přístrojového vybavení a navazující měření, ve druhém o realizaci monitoringu v podmínkách Antarktidy s on-line přenosem dat do ČR. 2 projekty praktické povahy se týkají buď implementace náhradních technologií, nebo podpory sběru celkem min. 17 300 kg látek poškozujících ozónovou vrstvu a jejich bezpečné uložení v halonové bance. Za úspěch lze považovat probuzený zájem o tento, dříve méně čerpaný dotační titul s dostatečnými dosud účelově vázanými prostředky.

Přílohy II – Program na podporu výkupů pozemků ve zvláště chráněných územích, jejich ochranných pásmech a významných krajinných prvcích: V roce 2010 byly na základě 100 mil. Kč alokace přijaty 3 žádosti, v roce 2011 další 2. Úhrnný schválený požadavek za tyto roky činí cca 83 mil. Kč, za které bude vykoupeno celkem 797 ha, což činí bezmála 8 km² půdy a kultur v územích s vyšším statutem ochrany. Ve všech případech jsou žadateli správy národních parků. Všechny výkupy v různé míře splňují tyto účely: Arondace pozemkové držby v ZCHÚ, tím snadnější a hospodárnější management (realizace Plánu péče) chráněných území včetně eliminace vyplácení újmy původním vlastníkům za ztížené hospodaření na těchto pozemcích. U podpory výkupů na základě předkupního práva státu jde o žádoucí aplikaci § 61 zákona č.114/91 Sb., pro kterou neexistuje jiný zdroj.

Přílohy III – Program podpory environmentálního vzdělávání, osvěty a poradenství: O tento program je stále velký zájem převyšující nabídku, nicméně od poloviny roku 2010 nebyla vyhlášena žádná výzva. Úhrnná schválená částka na podporu projektů přijímaných v rámci 6 výzev k podávání žádostí od přelomu let 2008–

2009 činí 198 mil. Kč (z toho od počátku roku 2010 jen 30 mil. Kč). Uvedená částka dotace byla schválena na realizaci celkem 104 projektů. ONPŠF k 31. 12. 2011 administruje 77 projektů, 12 dalších je před dokončením. Projekty zahrnují velmi širokou škálu podporovaných činností: Od výukových programů, přes výkon poradenské činnosti, pořádání odborných (konference, semináře) nebo popularizačních akcí (Ekofilm), po analytické nebo demonstrační (prezentační) projekty týkající se analýzy nebo i řešení konkrétních problémů ŽP. Předmětem podpory je i tematicky vymezená publikační činnost, buď vydávání tiskovin (většinou periodik), nebo prostřednictvím webového portálu. V menší míře byly v rámci programu podpořeny nenáročné investiční akce, tedy výstavba či rekonstrukce dvou středisek ekologické výchovy a jedné stanice pro handicapovaná zvířata – ve všech případech v rámci regionu NUTS II Praha. Zásluhou programu byla vybudována nebo provozována poměrně kompaktní síť SEV a ekologických poraden. Program podpory dle Příloh III je základním nástrojem k plnění 2 programových dokumentů vlády ČR.

Přílohy IV – Program podpory obcí ležících v regionech národních parků: Program měl dobrou odezvu u obcí a nepochybně přispívá k zlepšení vztahů obcí a správ Národních parků. ONPŠF administruje 23 standardních projektů NP a 18 projektů kofinancování OPŽP. Mezi žadateli byly obce či jejich svazky, správy NP i fyzické osoby (občané). Předmětem podpory schválených projektů jsou např. programy EVVO včetně vydávání publikací a poradenského servisu pro šetrné zemědělské hospodaření v NP. Dobrou odezvu měl i podprogram podpory zlepšení návštěvnické infrastruktury, menší pak podpora sídelní zeleně a rozhodně menší než očekávanou měl podprogram podpory výstavby ČOV, přestože tato možnost byla otevřena i občanům jednotlivcům. Žádnou odezvu neměl podprogram podporující energetickou soběstačnost obcí. Nejvíce žádostí bylo podáno do podprogramu navýšení kofinancování projektů OPŽP, který obcím v regionech NP pomůže s menšími problémy realizovat o řád finančně náročnější infrastrukturní projekty, než je možno podporovat z Národních programů (převahu tvoří projekty na zneškodnění odpadních vod). V rámci obou dosavadních výzev vyhlášených v roce 2010 bylo z 50 mil. Kč alokace poptáno bezmála 30 mil. Kč, z toho přes 19 mil. Kč právě na „kofinancování“ projektů OPŽP. Další výzva se předpokládá až v roce 2013.

Přílohy V – Program podpory zajištění monitoringu vod: Program byl určen předem vymezenému okruhu 6 příjemců – 5 státním podnikům Povodí a VÚV TGM. Z 20 mil. Kč alokace I. výzvy, vyhlášené v roce 2010, byly částkou necelých 9 mil. Kč uhrazeny náklady na situační monitoring (odběr a analýza biologických ukazatelů 1689 vzorků z 504 profilů) a téměř 10 mil. Kč bylo do konce roku 2011 využito VÚV na metodické řízení a nové hodnocení stavu útvarů povrchových vod tekoucích. Tato jejich činnost se váže na mezinárodní dohody a směrnice.

Přílohy VI – Program na podporu systému pro nakládání s autovraky: Program podpory běží od 1. ledna 2010, dle Dodatku č. 3 směrnice MŽP je na základě poptávky prodloužen na roky 2011 a 2012. V roce 2010 bylo podpořeno 157 žadatelů – zpracovatelů autovraků a příspěvím paušální dotace v úhrnné částce cca 36 mil. Kč zlikvidováno téměř 90 tisíc autovraků, za rok 2011 bude podpořeno ještě více žadatelů-zpracovatelů – k 31. 12. 2011 je jich do programu přihlášeno 206. V roce 2011 bylo zlikvidováno přes 82 tisíc autovraků – bude přidělena dotace v úhrnné částce cca 41 mil. Kč. Menší odezvu má část programu, která je zaměřena na podporu obcím k odstranění „staré zátěže“ způsobené autovraky, protože čerpání podpory je zde komplikováno majetkoprávními vztahy k vrakům – v roce 2010 obcemi odstraněno pouze 23 autovraků, za rok 2011 to bude ještě méně – nejspíše 10 autovraků.

Přílohy VII – Program podpory předkladatelů návrhů projektů z fondů EU: U tohoto programu podpory je nastaveno kontinuální přijímání žádostí do konce roku 2013 nebo do vyčerpání alokace, stanovené na celé období ve výši 10 mil. Kč. Program je koncipován jako iniciační, při splnění předepsaných podmínek určen k úhradě neinvestičních nákladů spojených s přípravou žádostí o podporu podávaných přímo do vymezených evropských fondů. Dosud bylo podáno 10 žádostí s úhrnným požadavkem přes 2 mil. Kč, 2 projekty jsou již ukončeny. Z poloviny jsou mezi žadateli NNO.

Přílohy VIII – Program na podporu druhové diversity neprodučních rostlin a zachování jejich genových zdrojů: V rámci programu nebyla vyhlášena II. výzva k dočerpání zbývajících cca 8 mil. Kč z celkové alokace 30 mil. Kč určené na programové období do roku 2013. ONPŠF administruje 4 projekty s úhrnným nákladem přes 22 mil. Kč. Jejich nositeli jsou nejrenomovanější v. v. i. v této oblasti – VÚKOZ Průhonice a BÚ Třeboň. Přínosem projektů je především rozšíření sbírek o botanicky významné domácí taxony za účelem uchování genofondu, součástí některých projektů je i popularizace problematiky jak formou rozšíření exteriérových expozic, tak vzdělávacích programů.

Přílohy IX – Program pro vítěze ocenění Zelená stuha a Zelená stuha ČR – péče o zeleň a životní prostředí: Dvanácti vítězům krajských kol a jednomu vítězi celostátní soutěže je na základě předložených projektů vyplácena pevná podpora (400 nebo 700 tis. Kč), roční alokace programu činí jen 5,5 mil. Kč. Žádosti jsou přijímány průběžně v roce následujícím po ocenění. Spektrum možností podpory je celkem široké, kromě prací spojených se sídelní zelení (i s přesahy do extravilánu) je dotaci možno získat též na drobné vodohospodářské revitalizace, demolice nežádoucích objektů na veřejných prostranstvích a na EVVO. Nejvíce je nyní čerpáno na nové výsadby a pořízení techniky nutné k údržbě zeleně. K dnešnímu dni ONPŠF administruje 24 projektů, z toho 5 ve fázi hodnocení žádosti.

Přílohy X – Program podpory opatření na územích postižených povodní v roce 2010: Fond neobdržel žádnou akceptovatelnou žádost, protože byla zvolena méně dostupná forma podpory – bezúročná půjčka, což obce jednak necítí jako pomoc, jednak již po předešlých povodních nejspíše nemůžou poskytnout dostatečné zajištění pohledávky.

Přílohy XI – Program podpory ozdravných pobytů dětí z oblastí se zhoršenou kvalitou ovzduší: Program byl vyhlášen k 1. prosinci 2010. Minimální délka pobytu 10 dní má zajistit dětem 1. stupně ZŠ zlepšení zdravotního stavu a zároveň přispět k posílení jejich environmentálního povědomí. Žádost v rámci I. výzvy podalo 37 škol, k vyčerpání vypsání alokace 5 mil. Kč – ministrem poté rozšířené na 10 mil. Kč – bylo schváleno 30 projektů. V roce 2011 ozdravné pobyty s environmentálním programem absolvovalo 2364 žáků z 22 škol. 17 škol mělo environmentální program zajištěn dodavatelsky, 5 škol si jej zajistilo vlastními kvalifikovanými pedagogy. K 31. 12. 2011 byl ukončen 1 projekt i administrativně. Zatím bylo vyplaceno cca 5,5 mil. Kč dotace. Zbýlé školy zrealizují ozdravné pobyty do konce března 2012. Některé nedomyšlenosti v dokumentaci programu byly vyladěny novelizací Příloh XI v červenci 2011, nyní se v rámci přípravy II. výzvy pracuje na její další novelizaci. Zdrojem financí tohoto programu jsou také příspěvky a dary znečišťovatelů. Na podzim 2011 byl ustaven Řídící orgán sestavený ze zástupců MŽP, SFŽP ČR a budoucích donátorů programu.

Přílohy XII – Společný program Moravskoslezského kraje a Ministerstva životního prostředí na podporu výměny stávajících ručně plněných kotlů na tuhá paliva za nové nízkoemisní automatické kotle na uhlí nebo uhlí a biomasu v Moravskoslezském kraji. Program byl vyhlášen k 1. 1. 2012, v tomto dokumentu je uveden proto, že jeho vyhlášení v roce 2011 předcházela poměrně náročná vyjednávání mezi všemi třemi zúčastněnými subjekty.

6. OPERAČNÍ PROGRAM ŽIVOTNÍ PROSTŘEDÍ – OPŽP

Operační program Životní prostředí byl podepsán dne 20. 12. 2007. Finanční prostředky se začaly čerpat v září 2008. Cílem operačního programu je ochrana a zlepšování kvality životního prostředí jako základního principu trvale udržitelného rozvoje.

Pro rok 2011 byl příjem žádostí o poskytnutí podpory do Operačního programu Životní prostředí otevřen v rámci 7 výzev a to:

Č. výzvy	Termín výzvy	Prioritní osa č.	Poznámka
XXV	2. 5. 2011 – 20. 12. 2011	2	individuální i velké projekty MS kraje
XXVI	2. 5. 2011 – 30. 11. 2011	2	všechny kraje mimo MS kraje
XXVII	16. 5. 2011 – 15. 7. 2011	1, 4, 6	u PO 1 podoblast podpory 1.3.1, 1.3.2
XXVIII	16. 5. 2011 – 19. 8. 2011	3	
XXIX	1. 8. 2011 – 30. 11. 2011	4	oblast podpory 4.2, velké projekty
XXX	19. 7. 2011 – 30. 9. 2011	3	oblast podpory 3.1, velké projekty
XXXI	15. 9. 2011 – 15. 12. 2011	5	

Čerpání finančních prostředků OPŽP v roce 2011 v Kč za prioritní osy 1 až 7

Prioritní osa	ERDF/FS	SFŽP	SR
PO 1	5 545 974 776	340 535 683	
PO 2	248 296 947		31 043 502
PO 3	2 789 036 711	159 666 946	716 480
PO 4	1 991 746 243	169 250 378	30 137 721
PO 5	113 300 747	19 018 972	
PO 6	1 408 005 319	145 200 838	
PO 7	103 795 220		7 763 959
Celkem	12 200 155 964	833 672 817	69 661 661

K 31. 12. 2011 proběhly od počátku programu 4 certifikace. Celková výše veřejných zdrojů u certifikovaných projektů činila 10 879,5 mil. Kč. Dotace ze zdrojů EU činila 9 225,5 mil. Kč a národní zdroje tvořily 1 654 mil. Kč.

Dále byla zahájena 5. certifikace, která nebyla do 31. 12. 2011 uzavřena.

Celková výše veřejných zdrojů předložených v rámci 5. certifikace je 12 812 359 541,87 Kč.

Dotace ze zdrojů EU činí 10 821 495 788,05 Kč a národní zdroje tvoří 1 990 863 753,82 Kč.

VELKÉ PROJEKTY

Velký projekt je v rámci Operačního programu Životní prostředí (dále jen OPŽP) definován jako operace složená z řady prací, činností nebo služeb, které jsou určeny k dosažení nedělitelného úkolu přesné hospodářské nebo technické povahy, s jasně určenými cíli, jehož celkové náklady přesahují 50 milionů EUR (dále jen „velký projekt“). Stěžejním rozdílem oproti individuálním projektům je, že velké projekty schvaluje Evropská komise (dále jen EK) vydáním Rozhodnutí o poskytnutí podpory z ERDF/FS.

Od spuštění OPŽP bylo dosud podáno 19 žádostí o poskytnutí podpory v kategorii pro velké projekty, z tohoto počtu byl jeden projekt podán do prioritní osy 3, šest projektů do PO 4 a zbývající projekty byly podány v rámci PO 1.

Šest velkých projektů bylo již schváleno EK, z tohoto počtu mají čtyři projekty vydáno Rozhodnutí o poskytnutí dotace/Smlouvu o poskytnutí podpory (tři projekty v PO 1, jeden projekt v PO 4).

Další administrovaný projekt s názvem „Celková přestavba a rozšíření ÚČOV Praha na Císařském ostrově, stavba 1 – Nová vodní linka včetně napojení“ byl dne 2. 11. 2009 doporučen Řídicím výborem s podmínkou vypořádání připomínek expertů iniciativy JASPERS ke schválení Řídicího orgánu k odeslání projektu k posouzení EK. Následně probíhalo vypořádávání připomínek expertů iniciativy JASPERS ze strany žadatele. Další jednání Řídicího výboru proběhlo dne 15. 12. 2011, kde byl stanoven konečný termín 31. 01. 2012 pro předložení projektové žádosti se souhlasným stanoviskem iniciativy JASPERS, včetně doložení písemného závazného stanoviska k naplnění podmínek Přílohy č. 7 Programového dokumentu OPŽP a písemného závazku dodržení termínu realizace do konce roku 2015. U projektu „Zlepšení kvality vod horního povodí řeky Moravy – II. fáze“, který byl odeslán do Evropské komise k posouzení, probíhá vypořádávání připomínek v rámci tzv. přerušujících dopisů EK. Co se týká projektu „Dostavba plošné kanalizace Ostrava“, žadatel dopisem ze dne 4. 1. 2011 zaslal informaci, že odstupuje od žádosti o poskytnutí podpory.

V průběhu roku 2011 bylo konzultováno několik velkých projektů, žádostí o poskytnutí podpory bylo předloženo celkem šest a to jedna v rámci PO 3, zbývající v rámci PO 4.

Přehled administrace podaných Velkých projektů od zahájení OPŽP

Prioritní osa 1 – Zlepšování vodohospodářské infrastruktury a snižování rizika povodní

1) projekty schválené EK, vydáno RoPD

ID projektu	Název projektu	Oblast podpory
541408	Zlepšení kvality vod v řekách Jihlava a Svratka nad nádrží Nové Mlýny	1.1 a 1.2
255577	Projekt ochrany vod povodí řeky Dyje – II. etapa	1.1. a 1.2
222184	Chebsko – environmentální opatření	1,1

2) projekty schválené EK

ID projektu	Název projektu	Oblast podpory
959882	Čistá řeka Bečva II.	1.1
569740	Rekonstrukce a dostavba kanalizace v Brně	1,1

3) projekty, přeřazené z kategorie velkých projektů do kategorie projektů individuálních

ID projektu	Název projektu	Oblast podpory
248481	Modernizace BČOV Pardubice	1,1
1288601	Ústí nad Orlicí – kanalizace a ČOV	1,1
1612488	Kanalizace a voda Křivoklátsko	1.1 a 1.2

4) ostatní velké projekty

ID projektu	Název projektu	Oblast podpory
464737	Celková přestavba a rozšíření ÚČOV Praha na Císařském ostrově, stavba 1 – Nová vodní linka včetně napojení	1,1
253217	Zlepšení kvality vod horního povodí řeky Moravy – II. fáze	1,1

5) odstoupeno od akceptace/neakceptované projekty

ID projektu	Název projektu	Oblast podpory
576008	Dostavba plošné kanalizace Ostrava	1,1
374628	Zajištění kvality pitné vody ve vodárenské soustavě jihozápadní Moravy, region Žďársko	1,2

*Prioritní osa 3 – Udržitelné využívání zdrojů energie***1) neakceptované projekty**

ID projektu	Název projektu	Oblast podpory
16459967	Geotermální energie Litoměřice	3,1

*Prioritní osa 4 – Zkvalitnění nakládání s odpady a odstraňování starých ekologických zátěží***1) projekty schválené EK, vydáno RoPD**

ID projektu	Název projektu	Oblast podpory
40304	Sanace a rekultivace staré ekologické zátěže státního podniku Diamo na lokalitě Mydlovary – chemická úprava a odkaliště K IV/D	4,2

2) akceptované projekty

ID projektu	Název projektu	Oblast podpory
2173548	KIC – Krajské integrované centrum využívání komunálních odpadů v Moravskoslezském kraji	4,1
16207426	Závod na energetické využití komunálního odpadu Chotíkov (ZEVO Chotíkov)	4,1

3) projekty před akceptací

ID projektu	Název projektu	Oblast podpory
16464595	Odstranění starých ekologických zátěží po těžbě ropy v prostoru jímacího území Moravská Nová Ves, CHOPAV Kwartér řeky Moravy	4,2
16888990	Úplné dokončení sanace a rekultivace odkališť KIV/E a KIV/C2, s. p. DIAMO – Mydlovary	4,2

OPŽP Prioritní osa 8 – Technická pomoc

Cílem prioritní osy 8 je zajistit řádnou implementaci Operačního programu Životní prostředí v těchto oblastech podpory:

- technická pomoc při přípravě, realizaci, monitorování a kontrole operací OPŽP,
- ostatní výdaje technické pomoci OPŽP

V rámci prioritní osy 8 Technická pomoc OPŽP je Fond jedním z konečných příjemců podpory a z vlastních zdrojů zajišťuje potřebnou výši spolufinancování projektů (15%).

Celkem v období 2007–2011 byla zahájena realizace 136 projektů SFŽP ČR. K 31. 12. 2011 činily uskutečněné celkové způsobilé náklady v rámci těchto projektů 786 mil. Kč. Z toho bylo refundováno z prostředků FS celkem 547,937 mil. Kč. Jen v roce 2011 refundace představuje 221,364 mil. Kč. V roce 2011 bylo nahlášeno podezření na nesrovnalost u 11 projektů TA OPŽP. Výsledek šetření podezření u těchto případů nebyl doposud znám.

7. ISPA, FOND SOUDRŽNOSTI

Státní fond životního prostředí České republiky byl od roku 2001 do 30. 4. 2004, tj. do přistoupení České republiky k Evropské unii, na základě Usnesení vlády č. 149 ze dne 14. 2. 2001 ke koordinačním a implementačním strukturám nástroje ISPA, implementační agenturou pro realizaci projektů ISPA. Jako implementační agentura zastřešuje Fond administrativně veškeré projekty ISPA s výjimkou dvou projektů, kde je jako implementační agentura ustanoveno Centrum pro regionální rozvoj. Předvstupní nástroj ISPA byl určen pro sektor dopravy a životního prostředí v kandidátských zemích Evropské unie. Projekty byly předkládány žadateli z veřejného sektoru, přičemž celkové náklady na realizaci projektu nemohly být nižší než 5 miliónů EUR, s výjimkou projektů technické asistence.

Dnem 1. 5. 2004, kdy se Česká republika stala členem Evropské unie, vznikl České republice nárok na čerpání dotací z Fondu soudržnosti (dále jen FS). Systémový rámec pro poskytování pomoci z Fondu soudržnosti na léta 2000 – 2006 vychází ze základních zásad deklarovaných nařízením Rady (ES) č. 1164/94 v aktuálním novelizovaném znění. SFŽP ČR byl ustanoven Realizačním orgánem pro sektor životního prostředí, a to na základě Usnesení vlády č. 125/2004 ze dne 11. 2. 2004 k Implementačnímu systému Fondu soudržnosti. Projekty FS jsou předkládány žadateli z veřejného sektoru, přičemž celkové náklady na realizaci projektu nesmí být nižší než 10 miliónů EUR. Projekty Fondu soudržnosti jsou určeny na podporu v oblasti životního prostředí a dopravy.

Jelikož žádný z projektů ISPA nebyl ke dni vstupu České republiky dokončen, byly tyto projekty od 1. 5. 2004 převedeny na projekty FS – dle čl. 16a Nařízení Rady (ES) č. 1164/94 o zřízení Fondu soudržnosti.

Prioritou nástrojů ISPA a Fondu soudržnosti v oblasti životního prostředí je naplnění podmínek legislativy Evropského společenství, a to především v oblasti ochrany vod, nakládání s odpady, ochrany ovzduší a odstraňování starých ekologických zátěží.

Celkem bylo na SFŽP ČR zaregistrováno 106 projektů žádajících o podporu z programu ISPA, respektive Fondu soudržnosti. Z uvedených žádostí bylo k 31. 12. 2006 schváleno Evropskou komisí celkem 40 projektů, z čehož je jeden projekt technické asistence a jeden projekt na nápravu povodňových škod schválený Evropskou komisí v nestandardním režimu. V prosinci 2006 byly Evropskou komisí schváleny poslední 4 žádosti o poskytnutí podpory z FS. Tyto 4 schválené projekty mají rozsah 89,9 mil. EUR (2 518,1 mil. Kč) celkových nákladů, resp. 80,0 mil. EUR (2 241,2 mil. Kč) uznatelných nákladů s příslibenou podporu ve výši 55,0 mil. EUR (1 539,2 mil. Kč). Jedním z těchto 4 projektů byl projekt „Rekonstrukce stávajících a výstavba nových stok a zajištění množství a jakosti pitné vody v regionu Jihlavsko“ (uznatelné náklady ve výši 15,0 mil. EUR, příslibená podpora ve výši 10,0 mil. EUR), u kterého dnem 31. 12. 2011 uplynula lhůta uznatelnosti nákladů projektu, realizace projektu nebyla zahájena. Konečný příjemce SVAK Jihlavsko dosud oficiálně nesdělil odstoupení od realizace projektu a s tím souvisejícího nečerpání přidělené dotace EU, SR a SFŽP ČR.

Celkové náklady na 39 projektů schválených ve standardním režimu činí 959,7 mil. EUR (26 871 mil. Kč), z čehož uznatelné náklady představují 867,4 mil. EUR (tj. 24 287 mil. Kč). Podpora z FS/ISPA alokovaná těmto projektům je 596,6 mil. EUR (16 705 mil. Kč), přičemž k 31. 12. 2011 bylo z EK obdrženo 504,1 mil. EUR (14 116 mil. Kč).

Kromě výše uvedeného byl realizován rovněž projekt na nápravu povodňových škod, skládající se z 13 podprojektů, které byly podporovány z fondu ISPA. Celkové náklady tohoto projektu činily 17,7 mil. EUR (495,6 mil. Kč), přičemž Evropská komise poskytla podporu ve výši 14,6 mil. EUR (408,8 mil. Kč). Zbývající část byla uhrazena z prostředků konečných příjemců. Závěrečná zpráva byla schválena Evropskou komisí na konci roku 2004.

Čerpání prostředků ISPA/FS v roce 2011

V roce 2011 byla poskytnuta podpora 6 projektům ISPA/FS. Od roku 2006 jsou konečným příjemcům poskytovány finanční prostředky formou tzv. předfinancování (dle platné Metodiky finančních toků a kontroly strukturálních fondů a Fondu soudržnosti pro programové období 2004–2006 Ministerstva financí ČR), tj. prováděním plateb z prostředků státního rozpočtu na spolufinancování a na předfinancování výdajů, které mají být kryty z prostředků Fondu soudržnosti. V sektoru životního prostředí jsou u projektů Fondu soudržnosti platby prováděny prostřednictvím kapitoly 315/MŽP státního rozpočtu. Celkem byla ze státního rozpočtu v roce 2011 převedena konečným příjemcům podpora ve výši 302,9 mil. Kč. Platební orgán – Odbor Národního fondu Ministerstva financí následně v roce 2011 převedl do státního rozpočtu kapitoly 315/MŽP prostředky Fondu soudržnosti (refundace) ve výši 18,2 mil. EUR. Celkem bylo vyžádáno v roce 2011 Odborem Národního fondu Ministerstva financí a následně obdrženo, na základě certifikací uskutečněných výdajů a formou zálohových plateb na dosud nefinancované projekty, z Evropské komise 20,4 mil. EUR.

V roce 2008 byla poskytnuta mimořádná podpora z kapitoly Všeobecná pokladní správa z položky výdaje na spolufinancování programu EU v celkové výši 500 mil. Kč prostřednictvím Fondu ve smyslu Usnesení vlády ČR č. 1625/2008 o kompenzaci kurzových ztrát vzniklých při implementaci projektů Fondu soudržnosti v rámci programového období let 2004–2006 ze dne 16. 12. 2008 na zvýšené spolufinancování z důvodu vzniklých kurzových ztrát 15ti vodohospodářským projektům Fondu soudržnosti. U těchto vybraných projektů by bylo důsledkem nedostatku vlastních zdrojů s největší pravděpodobností zvýšení cen vodného a stočného, nebo by projekty nebyly dokončeny.

Rozdělení poskytnutých finančních prostředků dle opatření (schválené projekty ISPA a FS)

Typ opatření	Počet projektů	Uznatelné náklady (mil. EUR)	Podpora z FS / ISPA (mil. EUR)
voda	36	778,7	464,0
nakládání s odpady	1	69,6	47,3
monitoring hydrosféry	1	16,9	12,6
technická asistence	1	2,3	1,7
povodně ISPA 2002	1 (13 podprojektů)	17,7	14,6

Rozdělení poskytnutých finančních prostředků dle krajů (schválené projekty ISPA a FS.)¹

Kraj	Počet projektů	Uznatelné náklady (mil. EUR)	Podpora z FS / ISPA (mil. EUR)
Moravskoslezský	4	98,0	72,6
Jihomoravský	8	281,0	198,5
Ústecký	1	19,8	12,9
Vysočina	4	51,8	35,0
Olomoucký	5	97,7	67,5
Zlínský	1	46,2	32,4
Jihočeský	2	21,3	12,2
Plzeňský	3	90,0	66,7
Karlovarský	1	8,7	6,4
Středočeský	3	40,5	26,7
Liberecký	1	28,8	20,7
Pardubický	1	20,2	12,5

¹ Zahnuje projekty schválené Evropskou komisí k 31.12.2006, v tabulce nejsou započteny povodňové projekty a projekt technické asistence

Kraj	Počet projektů	Uznatelné náklady (mil. EUR)	Podpora z FS / ISPA (mil. EUR)
Královehradecký	3	47,7	32,7
Praha	0	0,0	0,0
ČR*	1	16,9	12,6

* projekt je realizován na území více krajů

Podpora z prostředků Státního fondu životního prostředí ČR na spolufinancování projektů ISPA a Fondu soudržnosti.

SFŽP ČR se podílí nejen na přípravě a implementaci projektů ISPA a Fondu soudržnosti, ale zároveň i na financování předinvestičních nákladů a na spolufinancování vlastní realizace těchto projektů. Při určování výše této podpory postupuje Fond v souladu s příslušnými směrnicemi Ministerstva životního prostředí o poskytování finančních prostředků z fondu pro spolufinancování projektů programu ISPA, respektive Fondu soudržnosti.

Předmětem podpory jsou:

- příprava žádostí o podporu z programu ISPA / FS,
- zpracování dokumentace na výběrové řízení a provedení výběrového řízení pro projekty realizované v rámci programu ISPA a Fondu soudržnosti,
- investiční projekty realizované v rámci programu ISPA/FS.

Celkem bylo předloženo 69 žádostí o podporu v celkové výši 2 191,2 mil. Kč (dotace a půjčky), které byly na SFŽP ČR vyřízeny. Ostatní předložené žádosti nebylo možné administrativně vyřizovat ve smyslu přípravy kladného rozhodnutí ministra z důvodu nesplnění některé ze základních podmínek pro poskytnutí dotace:

- jednalo se o právní typ žadatele, kterému nemůže SFŽP ČR poskytnout dotaci,
- projekt, na jehož spolufinancování byla požadována podpora, nebyl schválen Evropskou komisí,
- žádost nesplnila některý z dalších požadavků stanovených v příslušných směrnicích.

K 31. 12. 2011 bylo proplaceno celkem 790,4 mil. Kč dotací (z toho v roce 2011 bylo uvolněno 29,3 mil. Kč) a 207,2 mil. Kč půjček (v roce 2011 2,0 mil. Kč).

FS Technická pomoc

V roce 2003 byl Evropskou komisí schválen projekt technické asistence Pomoc národním orgánům při přípravě a řízení projektů financovaných z Fondu soudržnosti 2003/CZ/16/P/005 Celkové uznatelné náklady na tento projekt činí 2,2 mil. EUR (63 mil. Kč), přičemž přislíbená podpora představuje 1,7 mil. EUR (47,3 mil. Kč). Příjemcem podpory je MŽP. Rozhodnutím Evropské Komise CCI 2003/CZ/16/P/PA/005 ze dne 22. 11. 2010 se prodloužila způsobilost výdajů v rámci projektu do 31. 12. 2011.

Cílem tohoto projektu je:

- technická asistence při přípravě žádostí o podporu z Fondu soudržnosti pro jejich předložení ke schválení Evropskou komisí,
- technická podpora pro posílení institucionálního rámce prostřednictvím externích analýz spočívající v asistenci Ministerstvu životního prostředí a Fondu při přípravě, implementaci a kontrole projektů podporovaných z Fondu soudržnosti,
- zvýšení profesionální úrovně Ministerstva životního prostředí a Státního fondu životního prostředí formou potřebných vzdělávacích akcí (školení, semináře atd.).

V roce 2011 byla na projekt technické asistence v rámci žádostí o platbu č. 13 proplacena podpora konečnému příjemci v celkové výši 4,472 mil. Kč. (0,182 mil. EUR). Žádost o platbu č. 14 (2,523 mil. Kč), která byla podána v závěru roku 2011, nebyla ve sledovaném období proplacena. V roce 2011 bylo žádáno o certifikaci výdajů projektu za období 1. 2. 2008 – 31. 10. 2011. Do certifikace výdajů byly zahrnuty žádosti o platbu č. 7–13 v celkové hodnotě 11, 117 mil. Kč (0,439 mil. EUR). Celkem byla doposud vyčerpána podpora v hodnotě 1,175 mil. EUR (33,6 mil. Kč, jedná se o podíl z příspěvku Společenství).

8. GIS – ZELENÁ ÚSPORÁM

Dne 3. dubna 2009 byla schválena směrnice MŽP č. 5/2009 č.j. 1674/M/09, která nastavila základní pravidla pro program Zelená úsporám. Program byl vyhlášen 7. 4. 2009.

Podle zákona č. 625/2004 Sb., o podmínkách obchodování s povolenkami na emise skleníkových plynů a o změně některých zákonů, v platném znění, jsou výnosy z prodeje emisních povolenek příjmem Státního fondu životního prostředí ČR a jsou využity na podporu opatření na úspory energie a obnovitelných zdrojů energie pro rodinné domky a bytové domy u fyzických a právnických osob.

Příjem žádostí k programu Zelená úsporám začal 22. dubna 2009, symbolicky na Den Země.

Protože došlo k dohodě mezi ministerstvy životního prostředí a ministerstvem pro místní rozvoj a tedy SFŽP ČR a SFRB o rozšíření programu Zelená úsporám o panelové domy, byla aktualizována směrnice č. 5/2009 a schválen dodatek č. 1 k přílohám směrnice č. 5/2009. Dne 13. 8. 2009 byla schválena nová směrnice MŽP číslo 9/2009 pod č. j.: 3299/M/09 s platností od 1. 9. 2009, kdy začaly být přijímány žádosti panelových domů. Došlo k propojení dvou programů – Panel a Zelená úsporám.

Dne 8. února 2010 byl podepsán dodatek č. 1 k přílohám II směrnice MŽP č. 9/2009 o poskytování finančních prostředků ze Státního fondu životního prostředí ČR v rámci programu Zelená úsporám na realizaci opatření z technické asistence, který se týkal zrušení limitu 50 mil. Kč pro vyplácení dotací z TA na přípravu a realizaci opatření v rámci programu ZÚ.

V průběhu přijímání a vyhodnocování předkládaných žádostí se objevily nedostatky, a proto k 10. 6. 2010 byla provedena aktualizace směrnice č. 9/2009. Aktualizace se týkala změn příjemce podpory a také změn technických parametrů v oblasti C.

K 24. 8. 2010 byl pozastaven příjem žádostí na panelové domy, neboť bylo třeba vyhodnotit množství žádostí. U žádostí především v projektové dokumentaci byly nalezeny chyby a bylo nutné je řádně prověřit.

Dalším důležitým mezníkem je pozastavení příjmu žádostí pro rodinné domy, kdy příjem skončil k 29. 10. 2010. Počet žádostí převýšil administrativní možnosti Fondu na zpracování a vyhodnocení projektů.

Program Zelená úsporám byl rozšířen v květnu 2010 o podporu na veřejné budovy. Dne 14. června 2010 byla vydána pod č. j.: 2680/M/10, 50384/ENV/10 směrnice č. 7/2010 – o poskytování finančních prostředků ze SFŽP ČR v rámci programu Zelená úsporám v oblasti realizace úspor energie v budovách veřejného sektoru. Tento program byl vyhlášen výzvou k 19. 7. 2010 a příjem žádostí ukončen k 31. 8. 2010. V rámci vyhlášené výzvy se podporují projekty zaměřené na snižování spotřeby energie zlepšením tepelně technických vlastností obvodových konstrukcí budov (zateplení obvodových plášťů a střešních konstrukcí, výměna či rekonstrukce otvorových výplní).

V roce 2011 byly podepsány dva dodatky směrnice MŽP č. 9/2009 o poskytování finančních prostředků ze Státního fondu životního prostředí ČR v rámci programu Zelená úsporám. Dne 26. dubna 2011 ministr životního prostředí podepsal dodatek č. 2, jehož hlavním obsahem bylo stanovit proces v případě, že Fond nebo jím pověřený subjekt zjistí v předložené žádosti nedostatky. Další dodatek č. 3 byl podepsán ministrem životního prostředí dne 21. prosince 2011, tento dodatek byl nejrozsáhlejší, týkal se především úpravy čerpání finančních

prostředků pro technickou asistenci programu, dále řešil možnost provádění změn v již podaných žádostech, či postup v případě úmrtí žadatele a upřesnil podmínky čerpání dotace v rámci veřejné podpory.

V současné době probíhá vyhodnocování a s ním spojená administrace a proplácení jednotlivých žádostí.

Bilance GIS v Kč		k 31. 12. 2011
<i>Celkem příjmy z prodeje emisních kreditů:</i>		<i>20 127 826 939</i>
z toho:	2009	13 044 801 860
	2010	6 125 071 070
	2011	957 954 009
<i>Celkem úroky</i>		<i>235 626 261</i>
z toho:	2009	37 957 874
	2010	127 692 125
	2011	69 976 262
Příjmy celkem		20 363 453 200
<i>Vyplaceno</i>		<i>10 602 341 133</i>
z toho:	2009	3 287 100
	2010	1 998 810 620
	2011	8 600 243 413*
<i>Poplatky</i>		<i>490 036</i>
z toho:	2009– 2010	369 122
	2011	202 298
	vratky	– 81 384
<i>TA vč. JAPTECH 2009–2010</i>		<i>307 503 004</i>
Výdaje celkem		10 910 334 173
Zůstatek finančních prostředků k 31. 12. 2011		9 453 119 027

* sníženo o vratky k žádostem vyplac. 2010

Zelená úsporám – Technická asistence

Na technickou asistenci programu Zelená úsporám (dále Programu) může Fond použít maximálně 5 % z prostředků získaných z prodeje jednotek AAU, případně navýšených o úroky či jiné výnosy z investic těchto prostředků nebo o jejich část, a to v závislosti na dohodě s jednotlivými kupci jednotek AAU. K 31. prosinci 2011 se jedná o částku 1 214 844 869 Kč. Tato částka byla na základě Usnesení vlády ČR č. 298 ze dne 20. dubna 2011 ponížena o 250 mil. Kč, které byly přesunuty na výplatu žádostí o poskytnutí podpory přijatých do programu ZÚ a které byly použity (vyplaceno 89 554 483 Kč) na projekt TA GIS č. 33 „Dotace na projektovou dokumentaci“. Prostředky TA GIS tedy činí 1 054 439 352 Kč.

Z této základní alokace jsou minimálně 3/5 určeny na administraci Programu a zbývající část na propagaci a publicitu Programu.

Po dobu programu bylo zahájeno v Technické asistenci celkem 68 projektů, z toho 7 projektů v roce 2011 a 23 projektů bylo v roce 2011 ukončeno.

Prostředky z TA Programu byly dle přílohy II/1 směrnice č. 9/2009 zaměřeny na:

1. Přípravu, implementaci a administraci, které zahrnují:

- výdaje na přípravu, výběr, hodnocení a monitorování podpory a činností spojených s realizací Programu,
- výdaje na tvorbu dokumentů, programových manuálů, překladů apod.,
- náklady na mzdové a jiné výdaje v rámci odměňování zaměstnanců Fondu zabezpečujících administraci Programu a její podporu,

- výdaje na externí poradce a služby potřebné pro administraci Programu,
- výdaje na semináře, workshopy, školení apod.

2. Monitoring, který zahrnuje:

- výdaje vzniklé při jednáních monitorovacího výboru a pracovních skupin (např. výdaje za pronájmy zařízení a prostor, překlady a tlumočení, cesty a ubytování, občerstvení, kopie apod.),
- výdaje na účast odborníků a jiných subjektů na těchto jednáních (např. výdaje za letenky, dopravu, nocleh apod.),
- zpracování studií a zprávy o postupu realizace Programu včetně zpracování podkladů pro přípravy výroční a závěrečné zprávy a školení v rámci monitoringu.

3. Audity a kontroly prováděné přímo na místě činnosti, které zahrnují:

- výdaje na audity a podporu vnitřního kontrolního systému,
- výdaje na kontroly prováděné na místě činnosti nezávislým orgánem, kontrolu zadávání veřejných zakázek, dohled nad pravidly poskytování veřejné podpory,
- výdaje na kontrolu výběrových řízení a školení v rámci auditů a kontrol.

4. Výdaje na propagaci zahrnují:

- výdaje na pořádání informačních a propagačních akcí, vydávání propagačních materiálů a provádění analýz dopadů těchto akcí,
- náklady ve vztahu k vytváření informačních materiálů pro naplňování komunikačního akčního plánu (např. internetové stránky, informační bulletiny, vydávané články),
- výdaje na organizaci seminářů a workshopů.

5. Výdaje na hodnocení zahrnují:

- výdaje na evaluace a analýzy,
- výdaje na opatření technického zařízení (nákup a instalace software a hardware), vybavení nutného k efektivní administraci Programu,
- výdaje na zpracování ex-ante hodnocení a hodnocení vlivů na životní prostředí,
- výdaje na pořízení databází, statistických dokumentů apod.,
- výdaje na studie a školení v rámci hodnocení.

6. Výdaje na monitorovací systém zahrnují:

- výdaje na opatření zařízení (nákup a instalace software a hardware).

7. Výdaje na poradenství pro žadatele o dotace zahrnují:

- výdaje na provoz poradenských a kontaktních míst k Programu,
- výdaje na školení osob v těchto poradenských místech.

8. Výdaje na partnerství Programu zahrnují:

- výdaje na doplňková opatření, která napomáhají zvýšení využívání obnovitelných zdrojů energie a dosažení dalších úspor energií u žadatelů Programu, a to i opatření, která nejsou přímo předmětem podpory.

Bilance TA GIS v tis. Kč	k 31. 12. 2011
Celková alokovaná částka na TA GIS:	1 054 439
Celková schválená částka na rozpočty projektů TA GIS	855 899
Celková vyčerpaná částka z rozpočtů TA GIS	577 460
Vyčerpaná částka v roce 2011	192 425
Celková nevyčerpaná částka schválených projektů	278 439

9. ŠVÝCARSKÉ FONDY

Prostředky Programu švýcarsko-české spolupráce jsou poskytovány na základě Rámcové dohody o implementaci švýcarsko-české spolupráce na snížení hospodářských a sociálních rozdílů v rámci rozšířené Evropské unie mezi Švýcarskou federální radou a vládou České republiky uzavřené dne 20. prosince 2007. Částka alokovaná pro Českou republiku pro pětileté období 2007–2012 činí 109,78 mil. CHF.

Pro prioritu životní prostředí a infrastruktura je alokováno 30 mil. CHF, z čehož je 29 mil. CHF určeno na individuální projekty a 1 mil. CHF na projekty financované z Fondu environmentální odbornosti.

Hlavním koordinátorem na národní úrovni je Ministerstvo financí – Centrum pro zahraniční pomoc. Ministerstvo životního prostředí plní roli zprostředkujícího subjektu pro prioritu životní prostředí a infrastruktura a Státní fond životního prostředí ČR plní roli pověřeného realizátora. Role MŽP a SFŽP ČR jsou vymezeny Dohodou o pověření výkonem konkrétních činností mezi Ministerstvem životního prostředí jako zprostředkujícím subjektem Programu švýcarsko-české spolupráce a Státním fondem životního prostředí ČR jako pověřeným realizátorem. V srpnu 2011 byl podepsán dodatek č. 1 k Dohodě o pověření výkonem konkrétních činností mezi Ministerstvem životního prostředí jako zprostředkujícím subjektem Programu švýcarsko-české spolupráce a Státním fondem životního prostředí ČR jako pověřeným realizátorem. Tento dodatek mění především povinnosti zprostředkujícího subjektu a pověřeného realizátora ve vztahu k předmětu této dohody, kdy větší část povinností přechází na zprostředkující subjekt.

Dne 16. 4. 2010 byla vyhlášena tříměsíční otevřená výzva k předkládání záměrů projektů k udělení grantu z Programu švýcarsko-české spolupráce v rámci Priority 2 – Životní prostředí a infrastruktura – Oblasti zaměření 2.1 – Obnova a modernizace základní infrastruktury a zlepšení životního prostředí pro:

Zvýšit energetickou efektivitu a zlepšit kvalitu ovzduší (snížení emisí skleníkových plynů a jiných nebezpečných emisí).

Zlepšit management, bezpečnost a spolehlivost komunálních/regionálních systémů veřejné dopravy.

Výzva byla společná pro sektor životního prostředí a dopravy.

Celková alokovaná částka pro tuto otevřenou výzvu byla 29 mil. CHF (cca 500 mil. Kč). Minimálně 30 % musí být přiděleno na projekty předložené v Moravskoslezském, Olomouckém a Zlínském kraji.

Celkově bylo předloženo 48 žádostí, jejichž požadavky více než šestinásobně převyšovaly určenou alokaci. Na základě evaluace externích hodnotitelů, hodnotící komise a Monitorovacího výboru bylo švýcarské straně předloženo ke schválení 9 projektů, z toho 4 rezervní.

Seznam doporučených projektů

1.	1/MŽP/16	statutární město Brno	Instalace filtrů výfukových plynů do prostředků veřejné dopravy	6 628 364 CHF
2.	1/MŽP/30	statutární město Pardubice	Multimodální uzel veřejné dopravy v Pardubicích	5 120 316 CHF
3.	1/MŽP/07	Dopravní podnik Ostrava	Výstavba trolejbusové trati v Ostravě s napojením na terminál Hranečník	4 038 683 CHF
4.	1/MŽP/06	Dopravní podnik Ostrava	Zkvalitnění infrastruktury tramvajové dopravy v Ostravě	3 822 440 CHF
5.	1/MŽP/38	Statutární město Olomouc	Tramvajová trať Nové Sady	12 899 544,75 CHF

Seznam rezervních projektů

1.	1/MŽP/35	město Uherský Brod	Dopravní terminál Uherský Brod II. etapa	6 720 253 CHF
2.	1/MŽP/36	Dopravní podnik Ústí nad Labem a.s.	Dopravní podnik města Ústí nad Labem a.s. – ekologizace autobusové dopravy	1 128 772 CHF
3.	1/MŽP/08	město Semily	Dopravní terminál Semily (autobusové nádraží a podchod)“	3 889 826 CHF
4.	1/MŽP/29	město Beroun	Veřejná doprava pro všechny	2 996 368 CHF

Nastavení schvalovacího procesu je na základě požadavku donora, tedy švýcarské strany, dvoukolové. V prvním kole byly předloženy tzv. projektové záměry, zjednodušené verze projektů a jejich příloh, ze kterých bylo vybráno 9 výše zmíněných žadatelů. Tito žadatelé byli švýcarskou stranou vyzváni k dopracování konečných návrhů projektů, které již obsahují komplexní projektovou dokumentaci. Žadatelé tedy m.j. doložili stavební dokumentaci včetně pravomocných stavebních povolení nebo studií proveditelnosti.

Od předložení konečného návrhu projektu odstoupil žadatel statutární město Brno a město Semily. Zbýlých sedm žadatelů předložilo konečné návrhy projektů k 30. září 2011 na SFŽP ČR, kde probíhala formální kontrola konečných návrhů projektů. Všechny konečné návrhy projektů byly po kompletním doplnění nedostatků žadateli předány na Ministerstvo životního prostředí, které je se stanoviskem předává na Ministerstvo financí. Ministerstvo financí následně provede jejich zhodnocení a předá je švýcarské straně k finálnímu stanovisku, o kterém musí být rozhodnuto do dubna 2012. V současné chvíli tyto projekty svými požadavky převyšují maximální výši určené alokace. Je tedy pravděpodobné, že nejméně jeden projekt vykazující nejvyšší míru rizika z hlediska připravenosti a následné realizace bude muset být vyřazen. S tímto faktem jsou nicméně všichni žadatelé obeznámeni.

10. STAV POŽADAVKŮ NA PODPORU Z FONDU K 31. 12. 2011 – NÁRODNÍ PROGRAMY

Žádosti

V roce 2011 byla aplikována směrnice MŽP č. 6/2010 o poskytování finančních prostředků ze Státního fondu životního prostředí České republiky. Ministerstvo životního prostředí nestanovilo za celý rok alokace pro programy, u kterých se žádosti přijímají pouze na základě výzvy, přestože si k tomu vyhradilo kompetenci v čl. 3 odst. 1 uvedené směrnice. Proto byly přijímány žádosti pouze v programech s dobíhající výzvou nebo s kontinuálním příjmem žádostí a několik žádostí podaných na základě výjimky ministra.

Programy podpory zahrnují velmi široké spektrum dotačních titulů, vzhledem ke způsobu administrace je lze rozdělit na 2 zásadně odlišné skupiny. Na programy realizované převážně dodavatelským způsobem a na programy realizované především svépomocí. Podle tohoto hlediska bylo v roce 2011 rozděleno původní oddělení národních programů na dvě oddělení, spadající pod odbor národních programů a Švýcarských fondů. Bilance žádostí podaných v roce 2011 dle Příloh č. I až XI je vyjádřena v níže uvedených tabulkách.

Registrované žádosti Fond vyhodnocuje na základě ekologických a ekonomických ukazatelů, podle regionálního vyjádření, metodické a technické úrovně řešení, dle kritérií uvedených v přílohách směrnice MŽP a navazujících pokynů pro žadatele. Vyhodnocené žádosti, které jsou v souladu se směrnici, splňují obecné i specifické podmínky a je možné jejich zařazení do některého z vyhlášených programů podpory, jsou předloženy Radě fondu k projednání a doporučení rozhodnutí ministra.

10.1. Stav podaných žádostí

k 31. 12. 2011 – členění dle národních programů (v tis. Kč)

Příl. číslo	Program	Termín zveřejnění výzvy– příjem žádostí	Počet podaných žádostí	RK vč. očekávaných	Podpora – dotace
I	Program ochrany ozónové vrstvy Země	nevyhlášena výzva	0	0	0
II	Program na podporu výkupů pozemků ve zvláště chráněných územích, jejich ochranných pásmech a významných krajinných prvcích	příjem průběžně (navazuje na dřívější program 3.1.6, není klasická výzva)	2	2	9 956
III	Program podpory EVVOaP	nevyhlášena výzva	0	0	0
IV	Program podpory obcí ležících v regionech NP	31. 1. 2011 ukončen příjem žádostí z II. výzvy, vyhlášené 20. 9. 2010	12	12	6 026
V	Program podpory zajištění monitoringu vod	nevyhlášena výzva	0	0	0
VI	Program na podporu systému pro nakládání s autovraky	kontinuální příjem, uzavíraný po pololetích	206	203	21 883
VII	Program podpory předkladatelů návrhů projektů z fondů EU	výzva zveřejněna 11. 6. 2010 (uzávěrka až k 31. 12. 2013)	7	7	1 154
VIII	Program na podporu druhové diversity neprodukčních rostlin a zachování jejich genových zdrojů	nevyhlášena výzva	0	0	0
IX	Program pro vítěze ocenění Zelená stuha ČR - péče o zeleň a ŽP	příjem průběžně v rámci celého roku následujícího po ocenění (navazuje na dřívější program 3.3, není klasická výzva)	19	19	8 195
X	Programu podpory opatření na územích postižených povodní v roce 2010	31. 3. 2011 ukončen příjem žádostí z I. výzvy, vyhlášené 11. 6. 2010	0	0	0
XI	Program podpory ozdravných pobytů dětí z oblastí se zhoršenou kvalitou ovzduší	14. 1. 2011 ukončen příjem žádostí z I. výzvy, vyhlášené 15. 12. 2010	37	30	9 964
Směrnice MŽP č.6/2010		Výjimka ministra dle čl.9 Směrnice (příjem žádosti mimo výzvy a mimo programy)	6	6	21 735
Celkem			289	279	78 913

V roce 2011 bylo v rámci národních programů podáno 289 žádostí o podporu, po vrácení 2 žádostí pro neakceptovatelnost, po nepodpoření 8 žádostí Radou Fondu a ministrem je k 31. 12. 2011 evidováno 279 projektů, u kterých je buď již provedeno RK, nebo jsou žádosti ve stavu hodnocení a lze oprávněně předpokládat schválení jejich financování ze SFŽP ČR (týká se 20 podaných žádostí). Suma dotace za rok 2011 u žádostí

(přihlášení se do programu podpory VI) je vyčíslena dle žádostí o platbu za 1. pololetí, žádosti o platby za 2. pololetí budou teprve podávány a bilancovány.

V roce 2011 – s odkazem na přezávazkování Fondu v rámci národních programů – nebyly vyhlášeny žádné výzvy, ale dobíhaly některé výzvy vyhlášené v roce 2010 (Přílohy IV, Přílohy X a Přílohy XI). Vzhledem k vymezené formě podpory (půjčka) nebyla nikým využita možnost podpory dle Příloh X. Odbor národních programů a Švýcarských fondů po bilancování dosud proběhlých výzev z pohledu poptávky i ohledu doladění procesů administrace v polovině roku 2011 připravil balík kompletní revize směrnice MŽP č. 6/2010 včetně všech 11 Příloh a návrhy byly předány na sekci 300 MŽP. Na MŽP se ovšem v současné době projednává nikoli úprava, ale radikálnější zásah do samy struktury programů.

10.2. Stav podaných žádostí národních programů k 31. 12. 2011 – členění dle krajů (v tis. Kč)

% žádostí	Počet žádostí	Počet RK vč. očekávaných	Kraj	Podpora	Půjčka	Dotace
3,5	10	10	Hl. m. PRAHA	7 530	0	7 530
10,0	29	29	JIHOČESKÝ	27 261	0	27 261
6,2	18	18	JIHOMORAVSKÝ	2 782	0	2 782
3,1	9	9	KARLOVARSKÝ	1 071	0	1 071
9,7	28	27	KRÁLOVÉHRADECKÝ	6 632	0	6 632
5,2	15	15	LIBERECKÝ	3 067	0	3 067
20,1	58	50	MORAVSKOSLEZSKÝ	13 220	0	13 220
6,9	20	20	OLOMOUCKÝ	2 039	0	2 039
6,2	18	18	PARDUBICKÝ	2 120	0	2 120
5,9	17	17	PLZEŇSKÝ	1 677	0	1 677
7,3	21	21	STŘEDOČESKÝ	3 538	0	3 538
4,8	14	14	ÚSTECKÝ	3 434	0	3 434
5,9	17	16	VYSOČINA	1 708	0	1 708
5,2	15	15	ZLÍNSKÝ	2 834	0	2 834
	289	279	Celkový součet	78 913	0	78 913

11. RADA FONDU

V průběhu roku 2011 proběhlo 7 řádných zasedání Rady SFŽP ČR v termínech:

11. 1. 2011 – 93. zasedání, 16. 2. 2011 – 94. zasedání, 31. 3. 2011 – 95. zasedání, 28. 4. 2011 – 96. zasedání, 23. 6. 2011 – 97. zasedání, 19. 10. 2011 – 98. zasedání a 15. 12. 2011 – 99. zasedání Rady SFŽP ČR.

Přehled podepsaných Rozhodnutí ministra v roce 2011 (v mil. Kč)

Podepsaná RM	Celkem	Rok 2011	Rok 2012	Rok 2013	Rok 2014	Rok 2015
NP	129,375	105,593	16,725	3,208	1,892	1,956
OPŽP	437,052	32,821	204,197	135,873	56,245	7,917
z toho dotace	368,909	30,525	179,31	112,201	38,957	7,917
z toho půjčka	68,143	2,296	24,886	23,672	17,288	
Celkem bez GIS	566,427	138,414	220,922	139,081	58,137	9,873
GIS	10 988,65					
Celkem včetně GIS k 31. 12. 2011	11 555,08	138,414	220,922	139,081	58,137	9,873

12. ZÁVĚREČNÁ USTANOVENÍ

Státní fond životního prostředí ČR ve sledovaném období významně přispěl svojí činností k realizaci opatření dle platné směrnice MŽP o poskytování finančních prostředků a Příloh a významně se podílel na uplatňování státní politiky životního prostředí.

Po celý rok 2011 bylo zabezpečeno plynulé financování akcí.

Finanční prostředky Fondu byly účelně vynakládány, bylo upřednostňováno spolufinancování evropských fondů.

Fond vykonává funkce Implementační agentury a platební jednotky pro fondy Evropské unie.

Na zpracování se podílely úseky SFŽP ČR:

Ekonomický úsek

- odbor rozpočtu
- odbor financování projektů I – údaje o pohledávkách v kapitole 3
- odbor účetnictví a majetku – údaje o majetku v kapitole 1.5.7

Úsek řízení OPŽP – příslušné části kapitol 4, kapitola 6

Úsek řízení ostatních programů – příslušné části kapitoly 4, kapitola 6, 8, 10 a 11

Úsek ředitelský – personální údaje v kapitole 1.5.7.

13. SEZNAM PŘÍLOH

1. Výkaz FIN 2 04 (část I. Rozpočtové příjmy a část II. Rozpočtové výdaje a financování)
2. Rozbor příjmů dle měsíců k 31. 12. 2011
3. Realizovaná finanční podpora akcí podle krajů a složek ŽP
4. Realizovaná finanční podpora akcí členěná dle složek ŽP na investiční a neinvestiční
5. Realizovaná finanční podpora akcí členěná dle složek ŽP dle typu subjektu
6. Vývoj pohledávek po splatnosti k 31. 12. 2011 včetně grafu
- 6.1 Ostatní pohledávky Fondu k 31. 12. 2011
7. Rozvaha aktiv a pasiv
8. Celkové závazky Fondu podle stavu k 31. 12. 2011
9. Zůstatky na bank. účtech
10. Organizační struktura k 31. 12. 2011