



# ZPRÁVA O HOSPODAŘENÍ SFŽP ČR ZA ROK 2012

V Praze dne 15. 4. 2013  
Č. j.: SFZP 014121/2013

Schvaluji:

.....

**Ing. Radka Bučilová**  
pověřená řízením  
Státního fondu životního prostředí ČR

Beru na vědomí:

.....

**Ing. Martin Frélich**  
1. náměstek a ředitel sekce ekonomiky a politiky

ŽP

## Obsah

<b>1.</b>	<b>Ekonomické údaje za rok 2012.....</b>	<b>7</b>
1.1.	Základní údaje o hospodaření Fondu v období od roku 1992 do 31. 12. 2012.....	7
1.1.1.	Příjmy.....	7
1.1.2.	Výdaje.....	7
1.2.	Základní údaje o hospodaření Fondu k 31. 12. 2012 .....	7
1.2.1.	Souhrnná ekonomická situace .....	7
1.3.	Finanční bilance Fondu k 31. 12. 2012 (vč. indexu 2012/2011).....	8
1.4.	Příjmy.....	8
1.4.1.	Vývoj hodnoty příjmů Fondu v období od roku 1992 do 31. 12. 2012.....	18
1.4.2.	Struktura plnění rozpočtové položky přijaté splátky půjček k 31. 12. 2012 .....	18
1.4.3.	Skladba příjmů a výdajů podle složek životního prostředí, saldo realizovaných příjmů a výdajů k 31. 12. 2012 .....	19
1.5.	Výdaje .....	20
1.5.1.	Celkové realizované finanční výdaje k 31. 12. 2012 .....	20
1.5.2.	Limit výdajů dle usnesení vlády .....	20
1.5.3.	Finanční výdaje k 31. 12. 2012 podle složek životního prostředí .....	20
1.5.4.	Realizovaná finanční podpora akcí členěná dle krajů, struktury podpory a složek životního prostředí k 31. 12. 2012 .....	22
1.5.5.	Realizovaná finanční podpora akcí k 31. 12. 2012 členěná dle složek životního prostředí na investiční a neinvestiční .....	23
1.5.6.	Realizovaná finanční podpora akcí k 31. 12. 2012 členěná dle složek životního prostředí a typu subjektu .....	24
1.5.7.	Výdaje kanceláře Fondu .....	24
1.5.8.	MUFIS .....	27
1.5.9.	Finanční výdaje roku 2012 podnikatelským subjektům v členění podle CZ-NACE .....	28
1.5.10.	Nejvýznamnější příjemci podpory z hlediska uvolněných finančních prostředků Fondu za rok 2012.....	29
<b>2.</b>	<b>Základní ekonomické údaje za období let 1992–2012 .....</b>	<b>30</b>
2.1.	Příjmy podle složek životního prostředí.....	30
2.2.	Výdaje podle složek životního prostředí .....	31
2.3.	Výnosy za odnětí zemědělské a lesní půdy .....	32
2.4.	Podíl půjček na realizovaných výdajích.....	32
<b>3.</b>	<b>Finančně platební kázeň příjemců podpory.....</b>	<b>33</b>
3.1.	Celkové pohledávky Fondu po splatnosti k 31. 12. 2012.....	33
3.1.1.	Bez příslušenství.....	33
3.1.2.	Včetně příslušenství .....	34
<b>4.</b>	<b>Přínosy a efektivnost ekologických opatření .....</b>	<b>37</b>
4.1.	Ochrana vod .....	37
4.2.	Ochrana ovzduší.....	39

4.3.	Ochrana přírody a krajiny .....	41
4.4.	Obnovitelné zdroje energie a technologie .....	48
<b>5.</b>	<b>Národní programy.....</b>	<b>50</b>
5.1.	Stav požadavků na podporu z Fondu k 31. 12. 2012 – národní programy .....	53
5.1.1.	Stav podaných žádostí k 31. 12. 2012 – členění dle národních programů .....	53
5.1.2.	Stav podaných žádostí národních programů k 31. 12. 2012 – členění dle krajů.....	55
<b>6.</b>	<b>Operační program Životní prostředí – OPŽP .....</b>	<b>56</b>
<b>7.</b>	<b>ISPA, Fond soudržnosti .....</b>	<b>60</b>
<b>8.</b>	<b>GIS – ZELENÁ ÚSPORÁM .....</b>	<b>63</b>
<b>9.</b>	<b>ŠVÝCARSKÉ FONDY.....</b>	<b>65</b>
<b>10.</b>	<b>Rada fondu .....</b>	<b>68</b>
<b>11.</b>	<b>Závěrečná ustanovení.....</b>	<b>69</b>
<b>12.</b>	<b>Seznam příloh.....</b>	<b>69</b>

## Seznam použitých zkratk

<b>BAT</b>	Best Available Technique (program nejlepších dostupných technik)
<b>BR</b>	Biosférická rezervace
<b>BSK</b>	Biochemická spotřeba kyslíku
<b>ERDF</b>	European Regional Development Funds (Evropské fondy pro regionální rozvoj)
<b>EÚ</b>	Ekonomický úsek
<b>EUS</b>	Evropský jednotný systém ekonomických informací
<b>FS</b>	Fond soudržnosti
<b>FV</b>	Finanční vypořádání
<b>CHKO</b>	Chráněná krajinná oblast
<b>IA</b>	Implementační agentura
<b>CHSK</b>	Chemická spotřeba kyslíku
<b>IBRD</b>	Mezinárodní banka pro obnovu a rozvoj
<b>ISPA</b>	Instrument for Structural Policies for pre-Accession
<b>KF</b>	Kancelář Fondu
<b>KP</b>	Krajská pracoviště
<b>MUFIS</b>	Municipální finanční společnost, a. s.
<b>NL</b>	Nerozpustné látky
<b>NPOO</b>	Národní program ozdravení ovzduší
<b>NNO</b>	Nevládní neziskové organizace
<b>OKEČ</b>	Odvětвовá klasifikace ekonomických činností
<b>ONPŠF</b>	Odbor národních programů a Švýcarských fondů
<b>OPI</b>	Operační program Infrastruktura
<b>OPLZZ</b>	Operační program Lidské zdroje a zaměstnanost
<b>OPŽP</b>	Operační program Životní prostředí
<b>OZE</b>	Obnovitelné zdroje energie
<b>PCF</b>	Prototypový uhlíkový fond
<b>PD</b>	Projektová dokumentace
<b>POO</b>	Program ozdravení ovzduší
<b>PO</b>	Právní odbor
<b>PUR</b>	Tepelně izolační pěna
<b>RK</b>	Rozhodnutí kladné
<b>RM</b>	Rozhodnutí ministra
<b>SIC</b>	Standard Industrial Classification
<b>SPP</b>	Státní pokladniční poukázky emitované Ministerstvem financí
<b>SR</b>	Státní rozpočet
<b>TKD</b>	Trh krátkodobých dluhopisů provozovaný Českou národní bankou
<b>TVK</b>	Termínované vklady
<b>ÚSES</b>	Územní systém ekologické stability krajiny
<b>ZVA</b>	Závěrečné vyhodnocení akce
<b>ŽP</b>	Životní prostředí

# ÚVOD

## Základní údaje o SFŽP ČR, charakteristika činnosti

Státní fond životního prostředí České republiky

Sídlo:

Kaplanova 1931/1

148 00 Praha 11 – Chodov

Korespondenční adresa:

Budova Raiffeisenbank

Olbrachtova 2006/9

140 00 Praha 4

IČ: 00020729

Tel.: + 420 267 994 300–577

Fax: 272 936 597

E-mail: [dotazy@sfzp.cz](mailto:dotazy@sfzp.cz)

Informace o organizaci: [www.sfzp.cz](http://www.sfzp.cz)

**Státní fond životního prostředí České republiky** (dále jen Fond) je specificky zaměřenou institucí, která je významným finančním zdrojem pro podporu realizace opatření vedoucí k ochraně a zlepšování stavu životního prostředí v jeho jednotlivých složkách. Je jedním ze základních ekonomických nástrojů k uskutečňování státní politiky životního prostředí a k plnění závazků vyplývajících z mezinárodních úmluv o ochraně životního prostředí a z členství v Evropské unii.

Fond byl zřízen a jeho činnost je legislativně upravena **zákonem č. 388/1991 Sb.**, o Státním fondu životního prostředí České republiky, na který navazují prováděcí předpisy – statut Fondu, jednací řád Rady SFŽP ČR (dále jen Rada Fondu), směrnice Ministerstva životního prostředí, o poskytování finančních prostředků z Fondu, a přílohy směrnice, které upravují podmínky pro poskytování podpory pro příslušné období. Správcem Fondu je Ministerstvo životního prostředí.

Příjmy Fondu jsou tvořeny především z plateb za znečišťování nebo poškozování jednotlivých složek životního prostředí, ze splátek poskytnutých půjček a jejich úroků a výnosů z uložených disponibilních prostředků na termínovaných vkladech a dotací ze státního rozpočtu na úhradu výdajů vynaložených z technické asistence programů Evropské unie (dále EU) na jejich administraci. Tyto příjmy tvoří součást státního rozpočtu České republiky.

Mimo výše uvedené získává Fond od roku 2009 také příjmy z prodeje emisních povolenek vázané na program Zelená úsporám (GIS). Jedná se o účelově vyčleněné finanční prostředky na realizaci opatření vedoucích k úsporám energie a využití obnovitelných zdrojů energie v rodinných, bytových a panelových domech a veřejných budovách.

O použití finančních prostředků z Fondu rozhoduje ze zákona ministr životního prostředí na základě doporučení poradního orgánu – Rady Fondu. Podpora z Fondu je směřována v souladu se státní politikou životního prostředí a se závazky vyplývajících z mezinárodních úmluv především do oblastí ochrany vod, ovzduší, nakládání s odpady a oblastí ochrany přírody a péče o krajinu. K podpoře financování jednotlivých ekologických projektů jsou vydávána rozhodnutí ministra o poskytnutí podpory z Fondu. Formu a zaměření podpory stanoví podle vnějších a vnitřních ekologických a ekonomických podmínek přílohy ke směrnici.

Fond poskytuje přímou a nepřímou finanční podporu ve smyslu § 3 a § 4 zákona č. 388/1991 Sb., o Státním fondu životního prostředí, a to formou:

- dotace,
- subvence,
- půjčky,
- převzetí závazku,
- další pomoci fyzickým a právnickým osobám.

Předmětem podpory jsou opatření podle programů vyhlášených Ministerstvem životního prostředí, a to v oblasti:

- ochrany vod,
- ochrany ovzduší a snižování emisí,
- ochrany přírody, krajiny, ochrany půdy, využívání přírodních zdrojů,
- nakládání s odpady a odstraňování ekologických zátěží,
- technologií a výrobků,
- využití obnovitelných zdrojů energie,
- omezování průmyslového znečištění a snižování environmentálních rizik,
- rozvoj infrastruktury pro environmentální vzdělávání a osvětu,
- jak u národních programů, tak programů Evropské unie FS, OPŽP, Švýcarských Fondů, a to buď z národních zdrojů, nebo ze zdrojů Evropské unie za spoluúčasti Fondu a Švýcarska.

Kancelář Fondu zajišťuje veškerou agendu související s činností Fondu. Je to zejména konzultační a poradenská činnost, příjem žádostí o podporu, jejich vyhodnocování, příprava návrhů pro jednání Rady Fondu a Řídícího výboru, podklady pro rozhodnutí ministra a registrační listy, následně pak smluvní agendu pro poskytování podpor, agendu smluvního ručení za poskytované půjčky, uvolňování finančních prostředků příjemcům podpory včetně průběžného sledování účelu použití prostředků, závěrečné vyhodnocování využití poskytnutých prostředků a dosažených ekologických efektů, sledování návratnosti půjček do úplného vypořádání závazků a případně stanovení a vymáhání sankcí při nedodržení smluvních podmínek pro poskytnutí podpory nebo porušení rozpočtových pravidel.

Fond představuje významný centrální zdroj, který se podílí na uplatňování státní ekologické politiky a aproximační strategie Ministerstva životního prostředí. Vykonává činnosti svěřené mu při administraci prostředků získaných od Evropské unie pro oblast životního prostředí. K zabezpečení svěřených činností při administraci prostředků z Evropského fondu pro regionální rozvoj a Fondu soudržnosti používá Fond prostředky technické pomoci ve smyslu příslušných předpisů Evropské unie.

Fond byl ustanoven implementačním orgánem pro Fond soudržnosti (dále FS) a zprostředkujícím subjektem pro Operační program Infrastruktura (strukturální fond ERDF, skončil v roce 2010) a Operační program Životní prostředí (FS, ERDF). V rámci Fondu bylo ustaveno oddělení realizace plateb, které částečně vykonává funkci finančního útvaru (společně s účtárnou MŽP).

Fond je pověřeným realizátorem Programu švýcarsko-české spolupráce tzv. „Švýcarských fondů“. Otevřená výzva Švýcarských fondů priority 2 – Životní prostředí a infrastruktura – byla vyhlášena na přelomu ledna a února 2010. Specifikace výzvy zahrnuje cíl 2 „zvýšit energetické efektivity a zlepšit kvalitu ovzduší (snížení emisí skleníkových plynů a jiných nebezpečných emisí)“ a cíl 3 „zlepšit management, bezpečnost a spolehlivost komunálních/regionálních systémů veřejné dopravy“.

V průběhu dubna – května 2012 odsouhlasila švýcarská strana grant v celkové výši 30 532 063 CHF pro 6 individuálních projektů zaměřených na obnovu a modernizaci základní infrastruktury a zlepšení životního prostředí.

V současné době je financování investic z evropských fondů pro Fond prioritou. V rámci OPŽP, jehož financování je stěžejní, zajistí Fond v letech 2007 až 2013 profinancování přes 5 mld. eur.

## 1. EKONOMICKÉ ÚDAJE ZA ROK 2012

### 1.1. Základní údaje o hospodaření Fondu v období od roku 1992 do 31. 12. 2012

#### 1.1.1. Příjmy

K 31. 12. 2012	2,43 mld. Kč (vč. příjmů z prodeje z povolenek GIS ve výši 0,3 mld. Kč)
V letech 1992–2012	90,01 mld. Kč (neobsahuje čerpání úvěru MUFIS 500 mil. Kč a dotaci 500 mil. Kč z roku 2008, obsahuje vliv přechodu z nákladového a výnosového principu na příjmy a výdaje)

#### 1.1.2. Výdaje

K 31. 12. 2012	10,9 mld. Kč (dotace 0,9 mld. Kč, půjčky 0,4 mld. Kč, náklady KF 0,5 mld. Kč, 9,1 mld. Kč GIS)
V letech 1992–2012	82,82 mld. Kč (neobsahuje postoupené pohledávky 0,6 mld. Kč)

Rozdíl příjmů a výdajů (v letech 1992–2012) ve výši 7,59 mld. Kč (bez postoupené pohledávky ve výši 0,6 mld. Kč a včetně čerpání úvěru MUFIS ve výši 0,5 mld. Kč a čerpání dotace 0,5 mld. Kč v r. 2008, včetně příjmů GIS v letech 2009 + 2010 + 2011 + 2012) je zdrojem krytí již existujících finančních závazků Fondu (výpočet:  $90,01 - 82,82 - 0,6 + 0,5 + 0,5 = 7,59$  mld. Kč).

### 1.2. Základní údaje o hospodaření Fondu k 31. 12. 2012

#### 1.2.1. Souhrnná ekonomická situace

Fond v uplynulém období zajistil plynulé poskytování finančních prostředků na akce smluvní podpory dle platných interních pravidel pro uvolňování finančních prostředků (tzv. fakturační princip) včetně krytí provozních výdajů kanceláře Fondu.

Po celý rok 2012 byly i nadále do národních programů kontinuálně přijímány žádosti podle příloh II, VI a IX směrnice MŽP č. 6/2010 (v případě příloh II jen do vyčerpání alokace). Na základě vyhlášených výzev byly přijímány žádosti do programů podpory dle příloh I, III, V, XI a XII. Výzvy pro projekty výše neuvedených příloh IV, VII, VIII a X nebyly vyhlášeny.

Pro rok 2012 byl příjem žádostí o poskytnutí podpory do Operačního programu Životní prostředí otevřen v rámci 12 výzev (detail viz kapitola 5).

V současné době Fond plní prioritu vlády ČR a Ministerstva financí ČR, kterou je kofinancování investic z evropských fondů.

Usnesením vlády České republiky č. 617 ze dne 23. června 2003 vláda schválila využití finančních prostředků ze zdrojů Housing Guaranty Programu (spravovaných Municipální finanční společností, a. s.) až do výše 500 mil. Kč za úrokovou sazbu 2,5 % p. a. na finanční podporu projektů přispívajících k ochraně a zlepšování životního prostředí v České republice. K 19. 5. 2004 byl tento úvěr do smluvní výše vyčerpán. Od počátku roku 2005 je úvěr splácen. K 31. 12. 2011 zaplatil Fond na splátkách jistiny 400 mil. Kč a na úrocích částku 74,3 mil. Kč.

### 1.3. Finanční bilance Fondu k 31. 12. 2012 (vč. indexu 2012/2011)

	Rok 2012 [mil. Kč]	Rok 2011 [mil. Kč]	Index 2012/2011
Počáteční stav k 1. 1. celkem, vč. půjčky MUFIS a příjmů GIS	16 113,5	23 355,9	69,0
Finanční prostředky na účtu FKSP a korekce PS	0,5	x	x
Tvorba bilančních zdrojů	1 765,0	1 978,7	89,2
Transfery (dotace) ze SR	116,5	151,7	76,8
Splátky půjček	212,9	244,0	87,3
Zelená úsporám (GIS) příjem z prodeje povolenek	336,6	958,0	35,1
<b>Příjmy celkem</b>	<b>2 431,0</b>	<b>3 332,4</b>	73,0
<b>Zdroje celkem vč. GIS</b>	<b>18 545,0</b>	<b>26 688,3</b>	69,5
Použití bilančních zdrojů			
dotace (transfery)	946,5	1 123,6	84,2
půjčky	368,7	210,0	175,6
příspěvek na úhradu úroků z kom. úvěru	0,0	0,4	x
GIS	9 108,1	8 600,2	105,9
Celkem	10 423,3	9 934,2	104,9
Výdaje Kanceláře Fondu	483,0	585,7	82,5
úroky z úvěru MUFIS	3,6	4,9	73,5
splátka MUFIS	50,0	50,0	100,0
<b>Výdaje celkem</b>	<b>10 959,9</b>	<b>10 574,8</b>	103,6
Limit výdajů dle usnesení vlády ČR č. 590 ze dne 20. 7. 2011 a UV č. 27 z 11. 1. 2012 pro rok 2012, pro rok 2011 UV č. 563 ze dne 11. 8. 2010	12 625,3	12 451,7	x
Rozdíl výdajů a limitu dle usnesení vlády	1 665,4	1 876,9	x
Rozdíl zdrojů a výdajů celkem	7 585,1	16 113,5	47,1
<b>Zůstatek finančních prostředků</b>	<b>7 585,1</b>	<b>16 113,5</b>	47,1

Z celkového objemu nasmlouvaných finančních prostředků bylo k 31. 12. 2012 skutečně realizováno:

- na finanční podporu formou transferů (dotace) 946,5 mil. Kč (z toho 214,3 mil. Kč na národní programy, 9,8 mil. Kč ISPA/FS, a 721,6 mil. Kč OPŽP, 0,8 mil. Kč OPI)
- na finanční podporu formou půjčky 368,7 mil. Kč (z toho národní programy 55,9 mil. Kč, a OPŽP 312,8 mil. Kč)
- na finanční podporu formou transferů (dotace) programu GIS – Zelená úsporám 9 108,1 mil. Kč
- celkem 10 423,3 mil. Kč.

V roce 2012 byla ministrem podepsána rozhodnutí v celkovém objemu 1 042,6 mil. Kč, z toho pro rok 2012 ve výši 253 mil. Kč. Rovněž byla ministrem podepsána rozhodnutí programu GIS ve výši 2 823,9 mil. Kč. Celkem 3 866,5 mil. Kč.

Důležitým úkolem zůstává udržení výše závazků Fondu (rozhodnutí ministra a smlouvy o podpoře) v takové úrovni, která nebude ohrožovat likviditu Fondu a umožní plynule financovat stávající závazky.

### 1.4. Příjmy

Příjmová část rozpočtu (bez započtení příjmů programu GIS – Zelená úsporám) byla ke dni 31. 12. 2012 splněna na 127,1 %. Ve srovnání s rokem 2011 byl na účet Fondu připsán o 168,6 mil. Kč nižší objem vybraných poplatků za znečištění životního prostředí. Na celkových příjmech Fondu se k 31. 12. 2012 podílely příjmy z poplatků za znečištění životního prostředí částkou 1 624,5 mil. Kč,



v roce 2011 činily 1 793,1 mil. Kč. Tento pokles je způsoben zejména o 118 mil. Kč nižší vybranou částkou u poplatků na podporu sběru, zpracování, využití a odstranění vybraných autovraků, neboť je pořízován menší počet automobilů, u nichž je placena ekologická daň.

Příjmy z pokut a finančních postihů dosáhly v roce 2012 výše 46,5 mil. Kč.

U ostatních nedaňových příjmů, kde největší položku tvoří splátky půjček, byly rozpočtované částky v průběhu roku 2012 plynule plněny. Objem splátek z již poskytnutých půjček k 31. 12. 2012 činil 212,9 mil. Kč, tj. 10,2 % z celkových příjmů (bez příjmů programu GIS – Zelená úsporám). Také u splátek půjček je zřetelný snižující se podíl na příjmech Fondu. Meziroční pokles z tohoto příjmu oproti roku 2011, který činí 50,1 mil. Kč, je způsoben tím, že Fond se v posledních letech zaměřoval na přednostní poskytování dotací.

Úroky z vkladů a běžného účtu Fondu dosáhly výše 59,2 mil. Kč, tj. 2,8 % celkových příjmů. Pokles příjmů této položky ve srovnání s rokem 2011 je způsoben jednak snížením vložené částky z důvodu masivních výplat dotací programu GIS – Zelená úsporám, jednak zákazem zhodnotit finanční prostředky jejich uložení na termínované vklady u komerčních peněžních ústavů. Finanční prostředky byly uloženy u ČNB se sazbou 0,5 %.

Další položkou s podstatným vlivem na příjmovou část Fondu jsou dotace ze státního rozpočtu na úhradu výdajů spojených s financováním technické asistence. Refundace výdajů Fondu na technickou asistenci činila v roce 2012 116,5 mil. Kč. Na základě auditu společnosti Deloitte a následně ověření výsledků tohoto auditu ze strany Evropské komise byla u projektu CZ.1.02/8.1.00/09.03863 – Zajištění kvalitní výkonné struktury a systému administrace OPŽP – II. etapa – mzdové náklady stanovena finanční oprava ve výši 28,7 mil. Kč, která bude provedena v průběhu roku 2013. Dotace ze státního rozpočtu na program OPLZZ činila 2,6 mil. Kč, z TA OPŽP 113,6 mil. Kč, dotace z MŽP na zavedení PAP (pomocný analytický přehled pro MF ČR) 0,3 mil. Kč.

V položce dary jsou uvedeny kompenzace zdravotní újmy od významných znečišťovatelů ovzduší Moravskoslezského kraje. Tyto finanční prostředky jsou účelově vyčleněné výhradně na ozdravné pobyty dětí MS kraje.

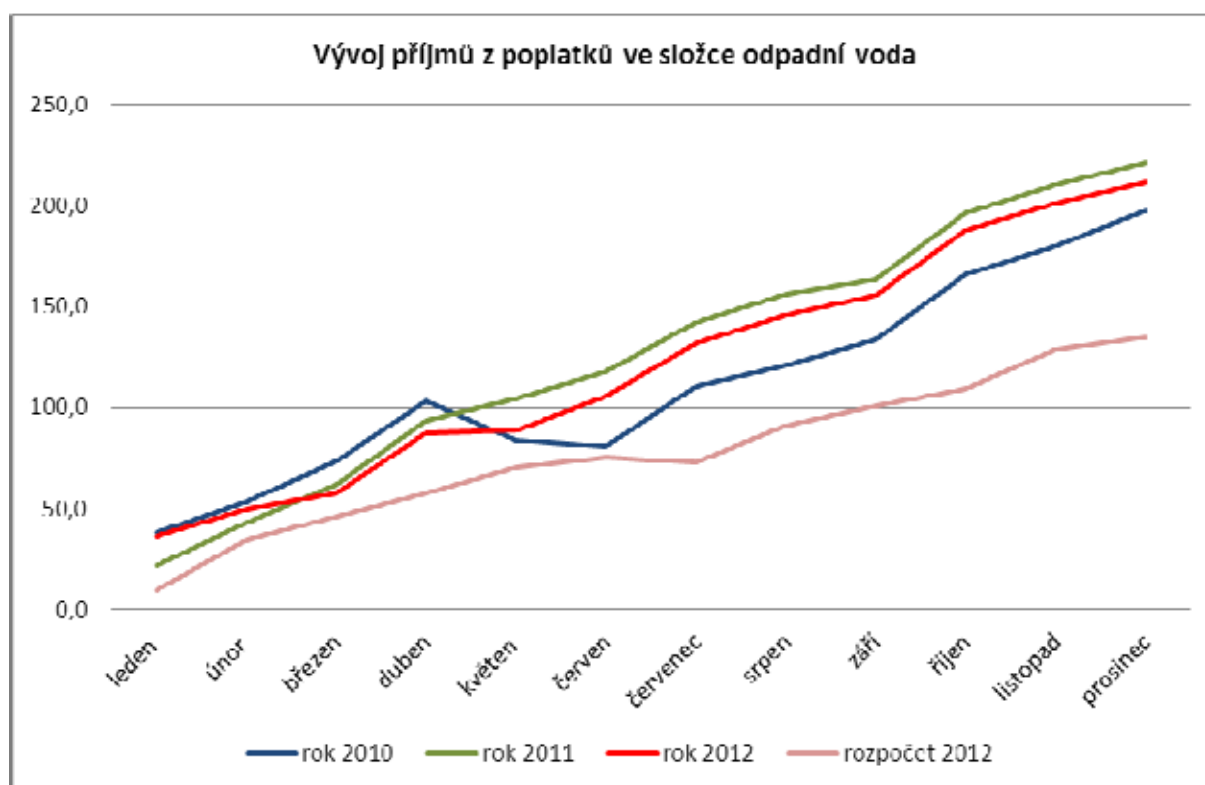
Příjmy z prodeje emisních povolenek na financování programu GIS – Zelená úsporám činily k 31. 12. 2012 celkem 20 464,4 mil. Kč, z toho bylo v roce 2012 získáno 336,6 mil. Kč. Jedná se o účelově vymezené prostředky, které mohou být použity pouze na financování akcí v souladu s pravidly programu GIS – Zelená úsporám.

### Struktura plnění příjmové části rozpočtu za rok 2012

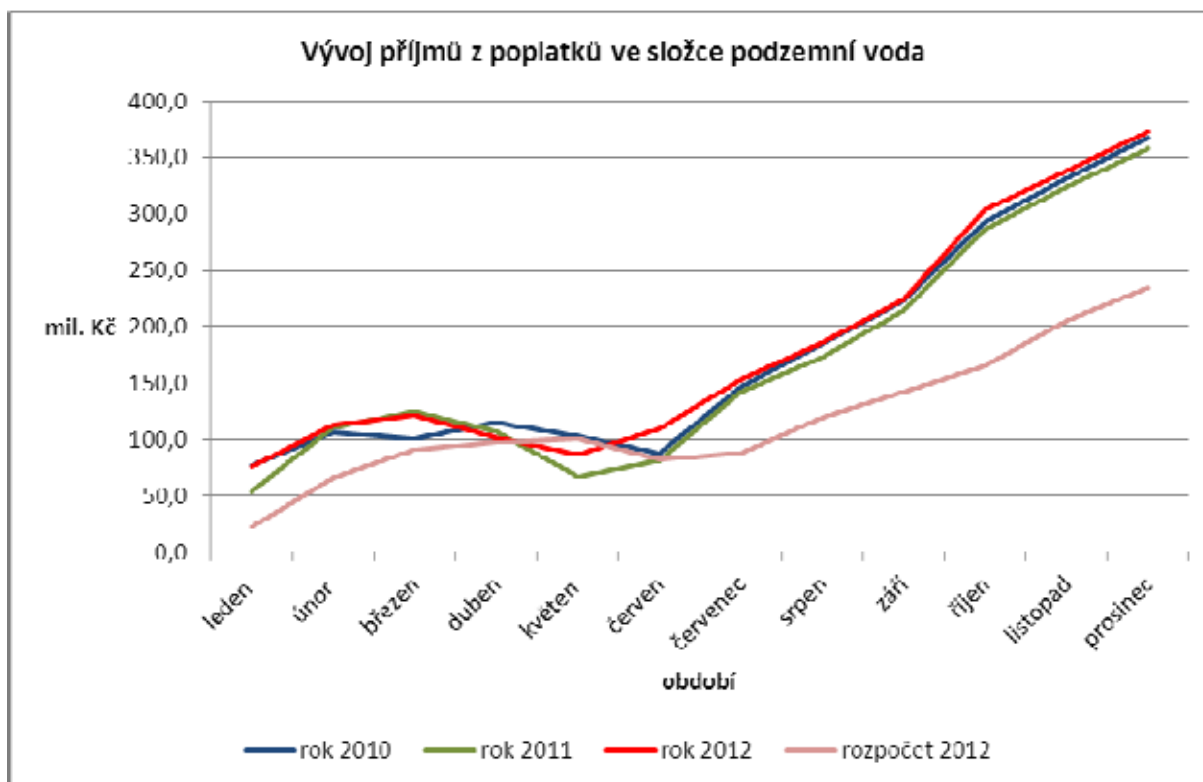
Rozpočtová položka	Rozpočet 2012 [mil. Kč]	Příjmy k 31. 12. 2012 [mil. Kč]	Plnění v %	Rozdíl [mil. Kč]
Příjmy z poplatků a pokut podle složek ŽP				
Odpadní voda	135,0	211,6	156,7	76,6
Podzemní voda	235,0	373,6	159,0	138,6
Ovzduší	200,0	398,2	199,1	198,2
Odpady	40,0	30,2	75,5	-9,8
Obaly	17,0	16,6	97,6	-0,4
Autovraky	280,0	333,7	119,2	53,7
Příroda	260,0	260,6	100,2	0,6
Pokuty a finanční postihy	0,0	46,5	x	46,5
<b>Celkem</b>	<b>1 167,0</b>	<b>1 671,0</b>	143,2	504,0
Úroky z vkladů	44,5	59,2	133,0	14,7
Úroky z půjček	16,3	13,4	82,2	-2,9
Splátky půjček (bez vratek půjček)	229,0	212,9	93,0	-16,1
Příjmy z finančního vypořádání	0,0	14,0	x	14,0
Vratky půjček za roky předchozí	0,0	4,5	x	4,5
Ostatní příjmy	0,0	0,4	x	0,4
Dotace ze SR (TA)	191,5	116,5	60,8	-75,0
Dary	0,0	2,5	x	2,5
Prodané a zaplacené pohledávky	0,0	0,0	x	0,0
<b>Celkem SFŽP</b>	<b>1 648,3</b>	<b>2 094,4</b>	127,1	446,1
Zelená úsporám (GIS) – příjem z prodeje emisních povolenek	0,0	336,6	x	336,6
<b>CELKEM</b>	<b>1 648,3</b>	<b>2 431,0</b>	147,5	782,7

Rozbor příjmů k 31. 12. 2012 dle měsíců zobrazuje tabulka v příloze č. 2.

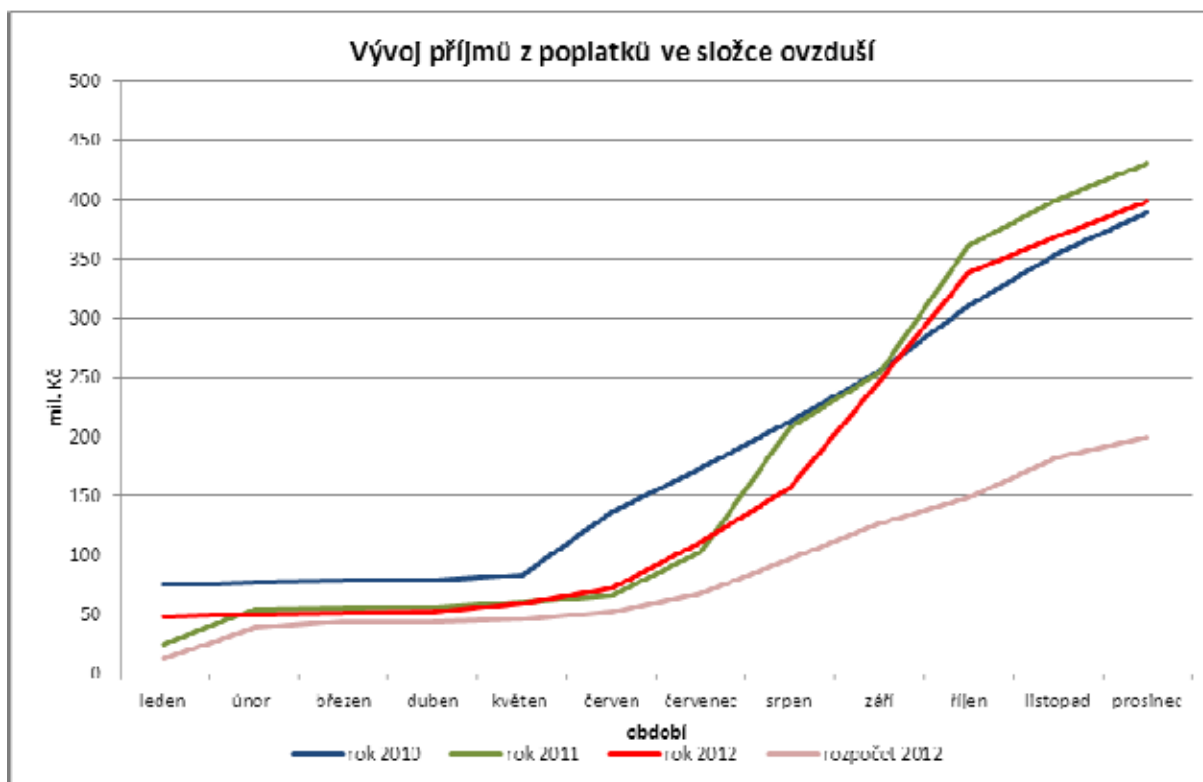
Vývoj příjmů z poplatků v roce 2012 u vybraných složek životního prostředí ve vztahu k rozpočtu roku 2012 a v porovnání ke skutečnosti let 2011 a 2010 znázorňují níže uvedené grafy.



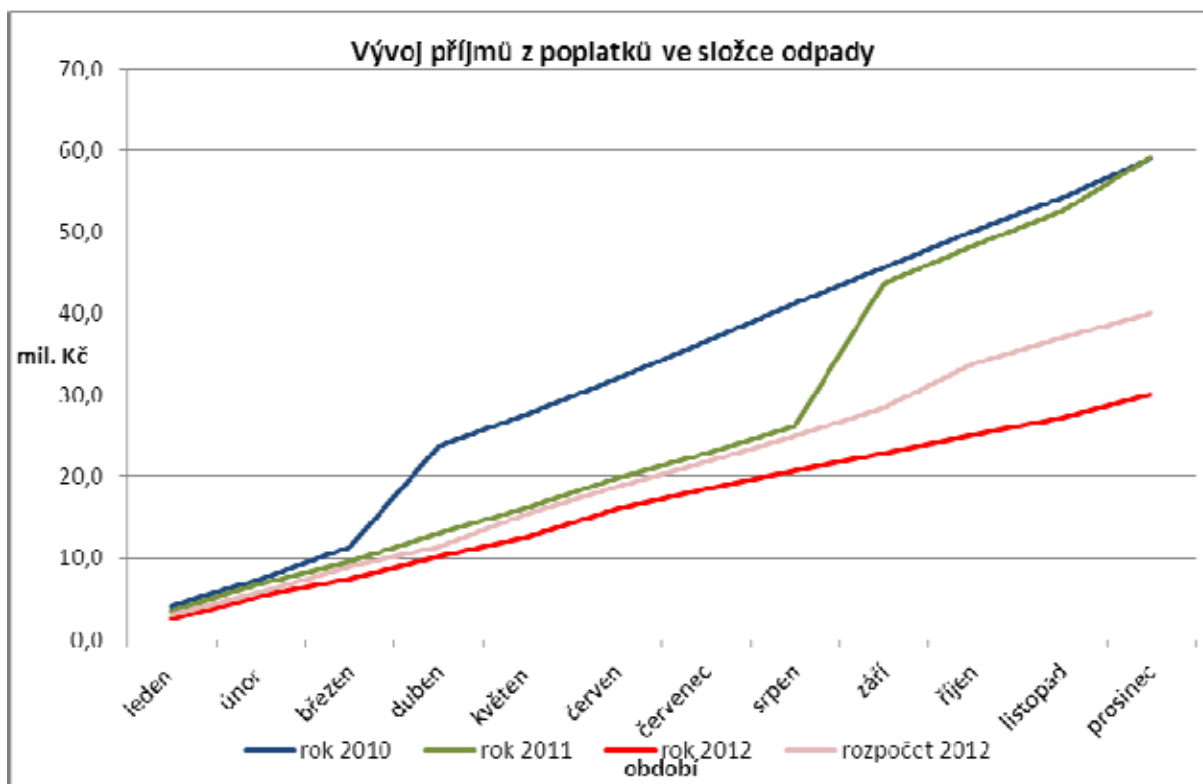
Výběr poplatku za vypouštění odpadních vod do vod povrchových byl v roce 2012 splněn na 156,7 % rozpočtovaných příjmů. Pro rok 2012 byl plánovaný příjem rozpočtu u této položky překročen o 76,6 mil. Kč. Limity zpoplatnění dle zákona č. 254/2001 Sb., o vodách a o změně některých zákonů, ve znění pozdějších předpisů (dále jen „vodní zákon“) již nějakou dobu nereflktují současné technické možnosti ČOV a legislativní návrhy nezbytných změn předkládané prostřednictvím MŽP nebyly ze strany MZe doposud nikdy akceptovány. Na celkovém objemu dosahovaných příjmů tak má rozhodující vliv zejména objem vypouštěných čištěných odpadních vod, jehož nezávislý monitoring umožňuje provádět smlouvy uzavřené mezi Fondem a akreditovanými subjekty, laboratořemi a měřicími skupinami na základě platné legislativy. Stávající znění vodního zákona dlouhodobě nutnou novelizaci jeho ekonomické části včetně poplatkových povinností neřeší.



Výše uvedený graf výběru poplatků za odebrané množství podzemní vody vykazuje za celé sledované období roku 2012 podobný průběh jako v minulém roce. Příjem z tohoto poplatku byl splněn na 159 % ročních plánovaných příjmů. Celková rozpočtovaná hodnota příjmu tak byla překročena o 138,6 milionu Kč. Výrazný vliv na zvýšený odběr podzemních vod a tím i překročení plánovaných hodnot výběru poplatku má zejména zřejmý a ničím neopodstatněný nepoměr mezi cenou podzemní a povrchové vody, přičemž cena povrchové vody je nelogicky zhruba 3 krát vyšší než vybíraný poplatek za odběry vody podzemní. Takto dochází zejména ze strany zahraničních vlastníků vodárenských subjektů k drancování zdrojů podzemní vody ČR a její využívání k činnostem, pro které by zcela dostačovalo i využívání povrchové vody (např. průmyslové čištění písku apod.). Rovněž cena za odběr podzemní vody již dávno nevystihuje její skutečnou hodnotu a na rozdíl od cen vodného a stočného účtovaného vodárenskými společnostmi podnikatelským subjektům i domácnostem, nedošlo za posledních přibližně 10 let k její úpravě. Legislativní návrhy resp. požadavky na úpravy stávající legislativy ze strany Fondu, které by umožnily mj. omezit úniky finančních prostředků a dlouhodobě stabilizovat příjmy v této oblasti včetně změny výše poplatku, nebyly dosud ze strany příslušných orgánů státní správy doposud akceptovány a předloženy k projednání vládě a zákonodárným sborům. Pokles příjmů v období měsíců dubna a května je způsoben vyúčtováním záloh za předchozí rok, kdy dochází k vracení přeplatků zpoplatněným subjektům. Toto vyúčtování probíhá zcela v souladu se zákonem č. 254/2001 Sb., o vodách v platném znění.

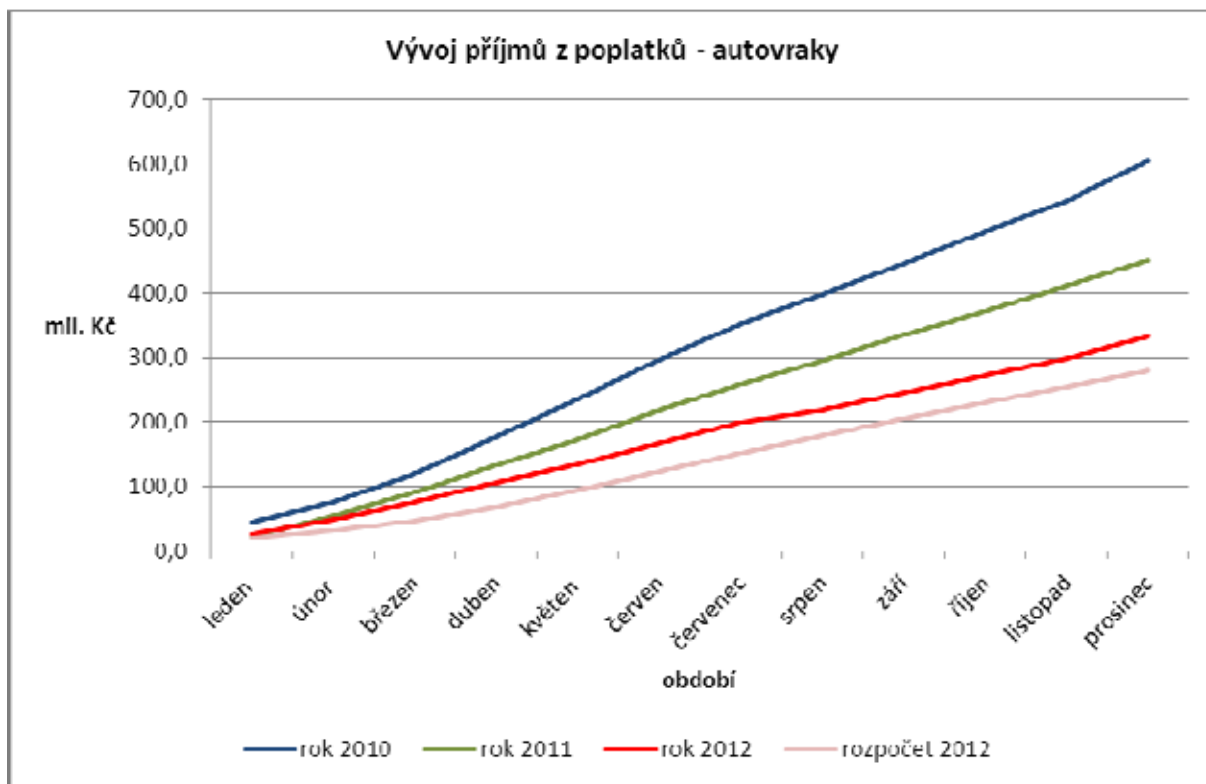


Výběr poplatků za znečištění ovzduší za sledované období roku 2012 dosáhl 199,1 % z plánovaných ročních příjmů. Celková rozpočtovaná hodnota příjmu z tohoto poplatku byla v hodnoceném roce překročena o 198,1 milionu Kč. Tento výrazně pozitivní výsledek byl dosažen přesto, že se v této oblasti předpokládal pozvolný pokles příjmů v důsledku očekávaného propadu průmyslové výroby v souvislosti s finanční krizí a hospodářskou recesí. Na dosažený výsledek měla rovněž vliv výraznější redukce plánovaných příjmů na tento rok s přihlédnutím k výši příjmů rozpočtovaných v předchozích letech a rovněž očekávané legislativní změny s dopadem na výběr poplatku již v hodnoceném roce, k nimž však nedošlo. S ohledem na znění nového zákona č. 201/2012 Sb., o ochraně ovzduší, a to zejména § 15 a souvisejících přílohách, lze v dalším období, zejména pak od roku 2016, i přes dosažené výsledky jen těžko očekávat zachování trendu příjmů z poplatků za znečištění ovzduší. Přijetím nového zákona o ochraně ovzduší došlo k výrazné redukci počtu potencionálně možných zpoplatněných subjektů, což ale nebude mít zásadní vliv na výši objemu vybraných poplatků. Lze však předpokládat, že ke snížení postupně dojde zejména z důvodu aplikace nejmodernějších technologií u znečišťovatelů. Skutečností je i to, že příjem z poplatku se v drtivé míře generuje pouze tam, kde je zajištěno kontinuální měření emisí a ne tam, kde se při stanovení poplatků vychází výhradně z hlášení znečišťovatelů.

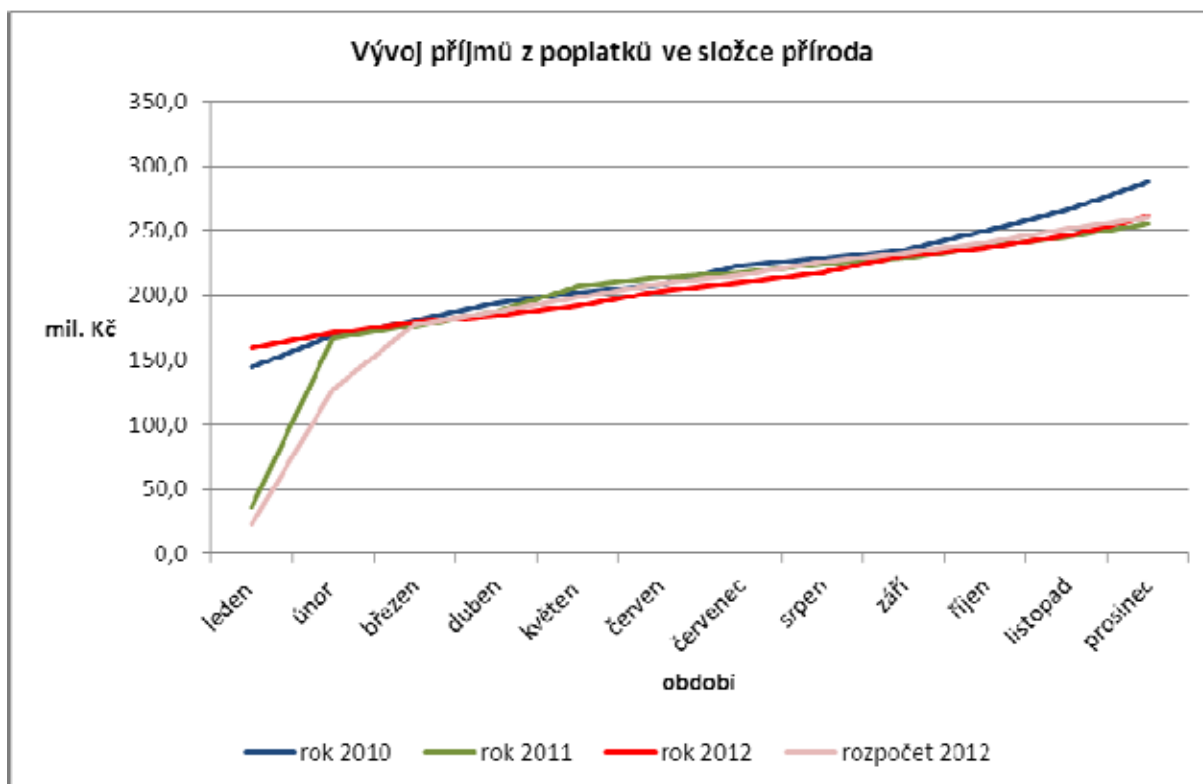


Propad v příjmech z poplatku za ukládání nebezpečných odpadů se nepodařilo do konce roku 2012 vyrovnat. Rozpočtovaná hodnota příjmů byla naplněna pouze na 75,5 %, tj. skutečný příjem byl o 9,8 mil. Kč nižší, než bylo plánováno, a to zcela v souladu s dlouhodobým trendem snižování plánovaných příjmů v této oblasti. Tento negativní výsledek byl dosažen i přes aktivní kontrolní činnost pracovníků Fondu v součinnosti s ČIŽP. Dlouhodobě nevyhovující stav v této oblasti je do značné míry zapříčiněn nedokončením prací na přípravě nového zákona o odpadech. Jedná se zejména o užívání objemových jednotek namísto hmotnostních, o nadměrné užívání nebezpečných odpadů pro technické zabezpečení skládek a na konstrukční prvky skládky po kolaudačním řízení, které zůstává nadále nezaplatněno a o možnost (pouze administrativního) převodu odpadu na výrobky. Provozovatelé skládek stále zdokonalují možnosti, jak uniknout placení rizikového poplatku (popř. dalším poplatkům) a lze konstatovat, že spolu se stoupajícími sazbami poplatků se příjmy Fondu naopak výrazně snižují, o čemž svědčí i výsledky roku 2012. Tento nevyhovující stav není způsoben pouze hospodářskou recesí, ani (dle zjištění našich kontrol) bezchybnou recyklací, či jiným využitím odpadu. Je to dáno především způsobem nakládání s odpadem, které není možné dle stávající legislativy účinně postihnout. Na výše uvedené skutečnosti upozorňuje rovněž Kontrolní zpráva NKÚ č. 12/20, kde se mj. konstatuje, že je skutečností, že výběr rizikové složky poplatku v posledních pěti letech klesal, přestože byl tento poplatek na přelomu roku 2008 a 2009 zvýšen. Zákon č. 185/2001 Sb. umožňuje provozovatelům skládek použít takové legální postupy, na základě kterých dochází ke snížení výběru rizikové složky poplatku za uložený nebezpečný odpad, a proto by mělo dojít ke změně zákona o odpadech s ohledem na problematiku technologického zajištění skládky, „překategorizace“ odpadů atd.

Obaly: Výběr poplatku se v této složce vyvíjel, stejně jako v předchozích letech, dle očekávání a dosáhl konečné výše 16,6 mil. Kč, což je 97,6 % rozpočtované hodnoty. Propad příjmu v této oblasti byl tedy v nevýznamné výši 0,4 mil. Kč, což bylo způsobeno snížením počtu registrovaných plátců poplatku. Přes tyto výsledky bude v roce 2013 provedena kontrola plátců poplatku z pohledu správnosti výpočtu registračního poplatku a zařazení do seznamu zpoplatněných subjektů v součinnosti se správci databází poplatníků, tj. MŽP a autorizované obalové společnosti EKO-KOM, a. s., s přihlédnutím ke kapacitním možnostem kontrolních pracovníků Fondu. V případě přijetí navrhované novely zákona o obalech hrozí v následujících letech značný, téměř 50% výpadek příjmů z tohoto poplatku. Fond již proto uplatnil u MŽP nesouhlas s touto navrhovanou legislativní změnou.

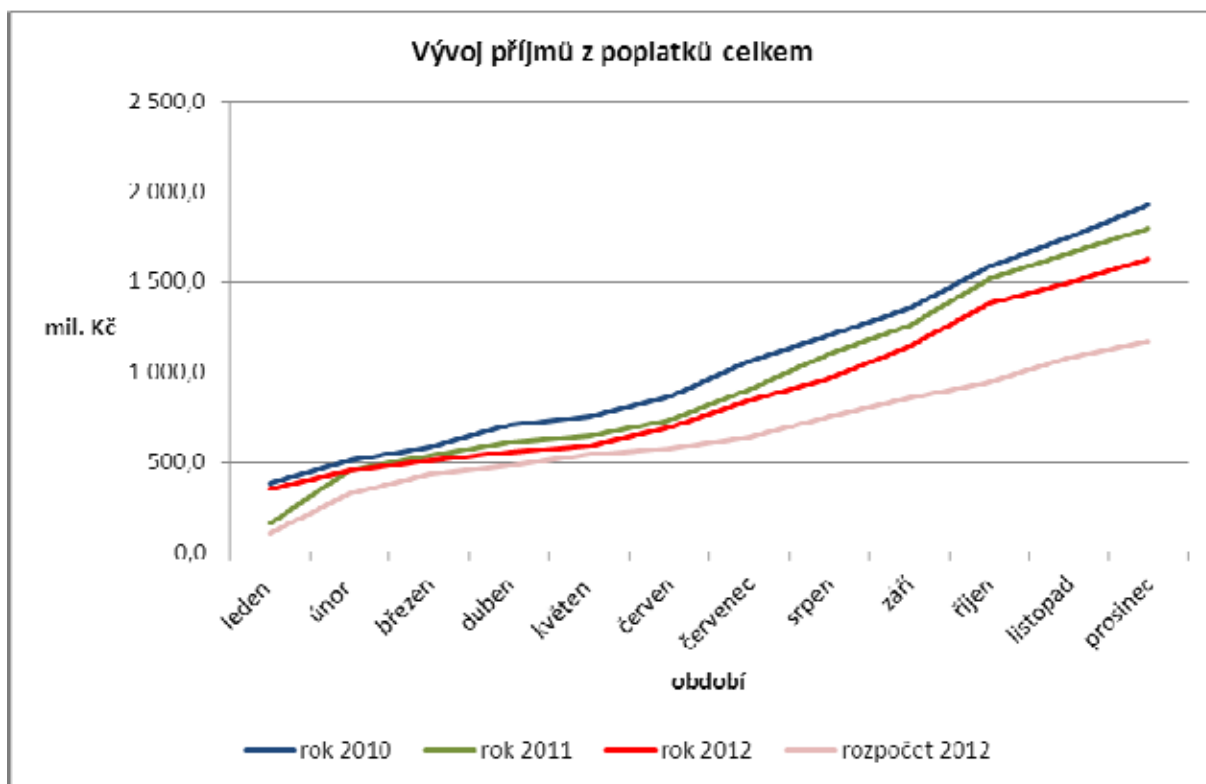


Autovraky: Příjmy z komodity poplatky na podporu sběru, zpracování, využití a odstranění vybraných autovraků překročily předpokládaný příjem pro rok 2012 o 19,2 %. Rozpočtovaný příjem pro rok 2012 ve výši 280 mil. Kč byl překročen o 53,7 mil. U tohoto poplatku lze i v následujících letech očekávat sestupný trend, přičemž změnu tohoto trendu by mohla přinést pouze realizace Fond již dříve navrhovaného rozšíření poplatku za registraci i na novější vozidla (emisní norma EURO 3) a zároveň navýšení výše poplatku za registraci vozidel s vyšší zátěží pro životní prostředí (emisní norma EURO 0, 1 a 2), které by mělo být účinné v souladu s Usnesením vlády ČR č. 819 ze dne 9. 11. 2011 zřejmě již od roku 2014. Rovněž je třeba legislativně omezit možnosti zneužívání tzv. institutu držitele průkazu ZTP nebo ZTP-P při registraci vozidel včetně stanovení odstrašujících sankcí v případě zjištění provozování tohoto, pro některé skupiny občanů poměrně lukrativního „byznysu“ na úkor státu a rovněž zneužívání tzv. čestného prohlášení a možnosti hromadění autovraků na soukromých pozemcích za účelem jejich tzv. využívání pro jiné účely. Bez přijetí těchto všech opatření lze reálně očekávat 20% propad příjmů z výše uvedeného poplatku oproti stávajícímu stavu.



Příjmy z poplatků za dočasné a trvalé odnětí zemědělské a lesní půdy dosáhly v roce 2012 výše 260,6 mil. Kč, tj. 100,2 % plánovaných příjmů. Oproti plánovaným příjmům došlo u této komodity k nepatrně vyššímu příjmu, a to ve výši 0,5 mil. Kč. Tento výsledek sice naplnil plánované příjmy Fondu, nicméně konzervoval zejména díky nedokonalosti stávající legislativy možnost využití výjimek, umožňujících se vyhnout platbám poplatků za zábory vysoce bonitní zemědělské půdy, namísto podpory výstavby na tzv. brownfielddech. Vyhlášení MZe o boji proti snižování objemu kvalitní zemědělské půdy, lze proto i nadále považovat za deklaratorní a alibistické bez praktického dopadu na stávající legislativu, přičemž neustále dochází ke snaze o další zvyšování již tak vysokého počtu výjimek pro bezplatné zábory půdy a snižování stanovených poplatků cestou návrhů novel ze strany zákonodárců. Rovněž aktuálně platné procentuální rozdělení příjmů z poplatku je pro Fond oproti původnímu stavu nevýhodné a nepochybně se může v budoucnu podílet na propadu příjmů. Fond nedisponuje v současnosti dostatečnými kontrolními kapacitami ani legislativními pravomocemi, které by mu umožnily provádět efektivní kontroly správnosti výpočtu poplatků za odnětí zemědělské a lesní půdy příslušnými orgány samosprávy měst a obcí.





Celkové příjmy z poplatků za znečištění životního prostředí za rok 2012 dosáhly částky 1 624,5 mil. Kč. Plánovaný příjem rozpočtu ve výši 1 167 mil. Kč byl tedy k sledovanému datu u poplatků za znečištění životního prostředí naplněn na 139,2 %. Fond inkasoval do svého rozpočtu za uvedené období o 457,5 mil. Kč více, než bylo plánováno, a to zejména díky komoditám podzemní voda, odpadní voda, ovzduší a autovraky. K naplnění a překročení plánovaného rozpočtu mj. rovněž výrazně přispěla i aktivní činnost pracovníků Odboru rozpočtu při provádění kontrolní činnosti u vybraných subjektů – plátců.

#### 1.4.1. Vývoj hodnoty příjmů Fondu v období od roku 1992 do 31. 12. 2012

Rok	Poplatky a ostatní příjmy [mil. Kč]	Splátky půjček [mil. Kč]	POO [mil. Kč]	Příjmy celkem [mil. Kč]
1992	2 422,5	0,0	0,0	2 422,5
1993	2 727,4	40,2	0,0	2 767,6
1994	3 287,6	201,5	1 000,0	4 489,1
1995	3 042,5	317,0	1 600,0	4 959,5
1996	2 837,3	516,9	2 000,0	5 354,2
1997	3 060,0	738,6	1 500,0	5 298,6
1998	2 730,1	1 037,0	0,0	3 767,1
1999	2 504,8	1 215,0	0,0	3 719,8
2000	2 154,6	1 346,5	0,0	3 501,1
2001	1 916,6	1 325,1	0,0	3 241,7
2002	2 135,2	1 279,3	0,0	3 414,5
2003	2 151,7	1 043,3	0,0	3 195,0
2004	1 976,2	979,2	0,0	2 955,4
2005	2 017,2	850,5	0,0	2 867,7
2006	1 802,6	752,9	0,0	2 555,5
2007	1 964,3	638,1	0,0	2 602,4
2008	1 871,3	516,0	0,0	2 387,3
2009	2 431,1	393,1	0,0	2 824,2
2010	2 425,8	308,0	0,0	2 733,8
2011	2 130,4	244,0	0,0	2 374,4
2012	1 881,5	212,9	0,0	2 094,4

Příjmy v letech 2003 a 2004 jsou uvedeny bez úvěru MUFIS v celkové výši 500 mil. Kč, v roce 2008 bez dotace na krytí kurzových ztrát ISPA/FS ve výši 500 mil. Kč, v letech 2009, 2010 a 2011 a 2012 bez příjmu programu GIS v celkové výši 24 464,44 mil. Kč.

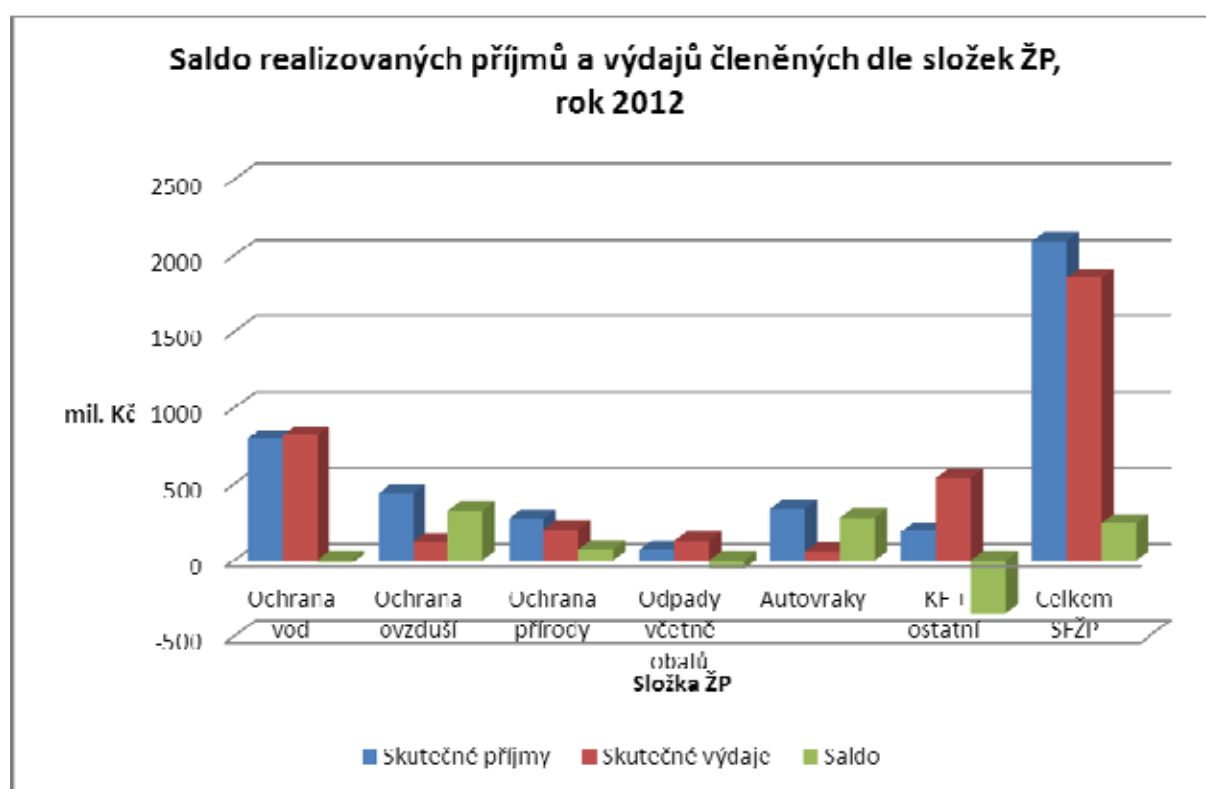
#### 1.4.2. Struktura plnění rozpočtové položky přijaté splátky půjček k 31. 12. 2012

Složka ŽP	Rozpočet 2012 [mil. Kč]	Skutečné příjmy za I–XII 2012 [mil. Kč]	Plnění v %	Saldo příjmů	Vratky půjček za roky předchozí [mil. Kč]	Splátky včetně vratek půjček [mil. Kč]
voda	187,3	173,0	92,4	-14,3	4,5	177,5
příroda	1,0	0,0	0,0	-1,0	0,0	0,0
ovzduší	34,6	33,7	97,4	-0,9	0,0	33,7
odpady	6,1	6,2	101,6	0,1	0,0	6,2
Celkem	229,0	212,9	93,0	-16,1	4,5	217,4

### 1.4.3. Skladba příjmů a výdajů podle složek životního prostředí, saldo realizovaných příjmů a výdajů k 31. 12. 2012

	Skutečné příjmy [mil. Kč]	Podíl [%]	Skutečné výdaje [mil. Kč]	Podíl [%]	Saldo [mil. Kč]
Ochrana vod	798,1	38,1	817,2	44,1	-19,1
Ochrana ovzduší	438,4	20,9	116,1	6,3	322,3
Ochrana přírody	271,0	12,9	201,6	10,9	69,4
Odpady včetně obalů	66,7	3,2	124,5	6,7	-57,8
Autovraky	333,7	15,9	55,8	3,0	277,9
KF + ostatní	186,5	8,9	483,0	26,1	-296,5
Splátka MUFIS	x	x	50,0	2,7	x
Úroky z úvěru MUFIS	x	x	3,6	0,2	x
<b>Celkem SFŽP</b>	<b>2 094,4</b>	<b>100,0</b>	<b>1 851,8</b>	<b>100,0</b>	<b>242,6</b>
GIS	336,6		9 108,1		
<b>Celkem SFŽP včetně GIS</b>	<b>2 431,0</b>		<b>10 959,9</b>		

Saldo příjmů a výdajů dle složek životního prostředí (bez GIS) znázorňuje následující grafická příloha.



## 1.5. Výdaje

### 1.5.1. Celkové realizované finanční výdaje k 31. 12. 2012

Celkové finanční výdaje dosáhly k 31. 12. 2012 výše 10 959,9 mil. Kč, z toho 9 108,1 mil. Kč činí úhrady programu GIS – Zelená úsporám. Rozhodující podíl (83,3 %) ve skladbě celkových finančních výdajů dosáhly k 31. 12. 2012 výdaje na realizaci akcí ochrany ovzduší ve výši 9 224,2 mil. Kč.

Smluvní akce bez GIS (NP, ISPA/FS, OPŽP) byly k 31. 12. 2012 profinancovány v celkové výši 1 315,2 mil. Kč. Z toho 28 % poskytnutého objemu finančních prostředků tvořily výdaje na smluvní akce návratné formy podpory – půjčky, v hodnotě 368,7 mil. Kč. Požadavky na transfery (dotace) převažovaly a byly realizovány ve výši 946,5 mil. Kč, tj. 72 % smluvní podpory. Největší část (62,1 %) ve skladbě finančních výdajů na smluvní akce bez GIS dosáhly k 31. 12. 2012 výdaje na realizaci akcí ochrany vod ve výši 817,2 mil. Kč.

### 1.5.2. Limit výdajů dle usnesení vlády

Počínaje rokem 2004 je Fondu pro každý rok stanoven limit výdajů. Dle usnesení vlády č. 590 ze dne 20. července 2011 byl Fondu stanoven objem výdajů na rok 2012 ve výši 11 425,3 mil. Kč. Usnesením vlády č. 27 ze dne 11. 1. 2012 vláda souhlasila s navýšením výdajového limitu o částku 1,2 mld. Kč, na 12 625,3 mil. Kč. Po projednání a odsouhlasení navýšení výdajového limitu Fondu rozpočtovým výborem PSP ČR Usnesením č. 317 ze dne 4. září 2012, ministerstvo financí povolilo Fondu výdajovou část rozpočtu upravit. Výdajový limit nebyl překročen.

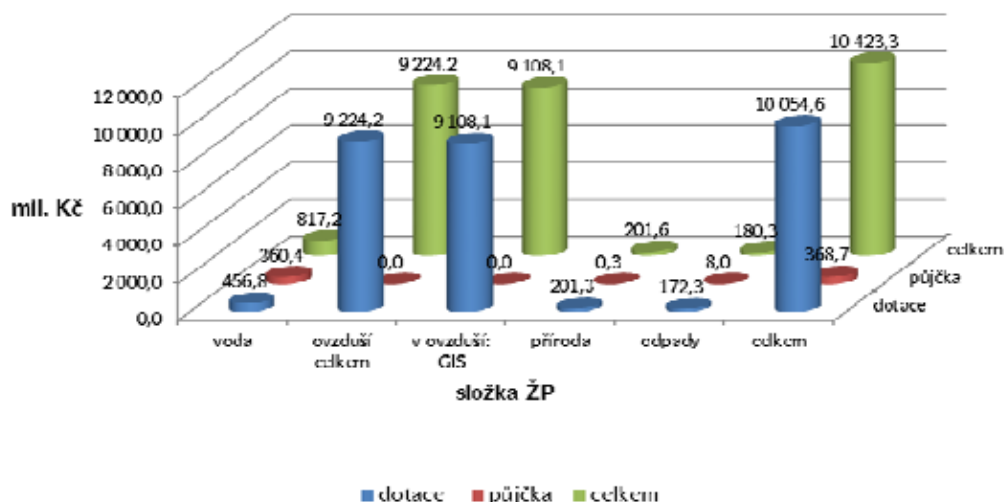
#### Stav výdajového limitu k 31. 12. 2012

Limit výdajů pro rok 2012 [mil. Kč]	Skutečné výdaje rok 2012 [mil. Kč]	Rozdíl [mil. Kč]
12 625,3	10 959,9	1 665,4

### 1.5.3. Finanční výdaje k 31. 12. 2012 podle složek životního prostředí

Skladba finančních výdajů Fondu k 31. 12. 2012 na smluvní akce podle složek životního prostředí a podle forem podpory je dokumentována následujícím grafickým znázorněním a tabulkou.

### Výdaje na smluvní akce podle složek životního prostředí k 31.12.2012



### Realizované finanční výdaje k 31. 12. 2012 – skladba výdajů podle složek životního prostředí

	Transfery (dotace) [mil. Kč]	Podíl [%]	Půjčka [mil. Kč]	Podíl %	Výdaje celkem [mil. Kč]	Podíl [%]
<b>voda celkem</b>	<b>456,8</b>	<b>4,5</b>	<b>360,4</b>	<b>97,7</b>	<b>817,2</b>	<b>7,8</b>
z toho NP	58,4	0,6	55,9	15,2	114,3	1,1
z toho FS	5,3	0,1	0,0	0,0	5,3	0,1
z toho OPI	0,8	0,0	0,0	0,0	0,8	0,0
z toho OPŽP	392,3	3,9	304,5	82,6	696,8	6,7
<b>příroda celkem</b>	<b>201,3</b>	<b>2,0</b>	<b>0,3</b>	<b>0,1</b>	<b>201,6</b>	<b>1,9</b>
z toho NP	85,1	0,8	0,0	0,0	85,1	0,8
z toho OPŽP	116,2	1,2	0,3	0,1	116,5	1,1
<b>ovzduší celkem</b>	<b>9 224,2</b>	<b>91,7</b>	<b>0,0</b>	<b>0,0</b>	<b>9 224,2</b>	<b>88,5</b>
z toho NP	14,5	0,1	0,0	0,0	14,5	0,1
z toho OPŽP	101,6	1,0	0,0	0,0	101,6	1,0
z toho GIS	9 108,1	90,6	0,0	0,0	9 108,1	87,4
<b>odpady</b>	<b>172,3</b>	<b>1,7</b>	<b>8,0</b>	<b>2,2</b>	<b>180,3</b>	<b>1,7</b>
z toho NP	56,3	0,6	0,0	0,0	56,3	0,5
z toho FS	4,5	0,0	0,0	0,0	4,5	0,0
z toho OPŽP	111,5	1,1	8,0	2,2	119,5	1,1
<b>Celkem</b>	<b>10 054,6</b>	<b>100,0</b>	<b>368,7</b>	<b>100,0</b>	<b>10 423,3</b>	<b>100,0</b>
z toho: NP	214,3	2,1	55,9	15,2	270,2	2,6
FS	9,8	0,1	0,0	0,0	9,8	0,1
OPŽP	721,6	7,2	312,8	84,8	1034,4	9,9
OPI	0,8	0,0	0,0	0,0	0,8	0,0
GIS	9 108,1	90,6	0,0	0,0	9 108,1	87,4

Pozn.: Tabulka neobsahuje náklady kanceláře Fondu a úvěru MUFIS.

Detailní struktura výdajů dle složek životního prostředí a typů podpory je uvedena v příloze č. 3.

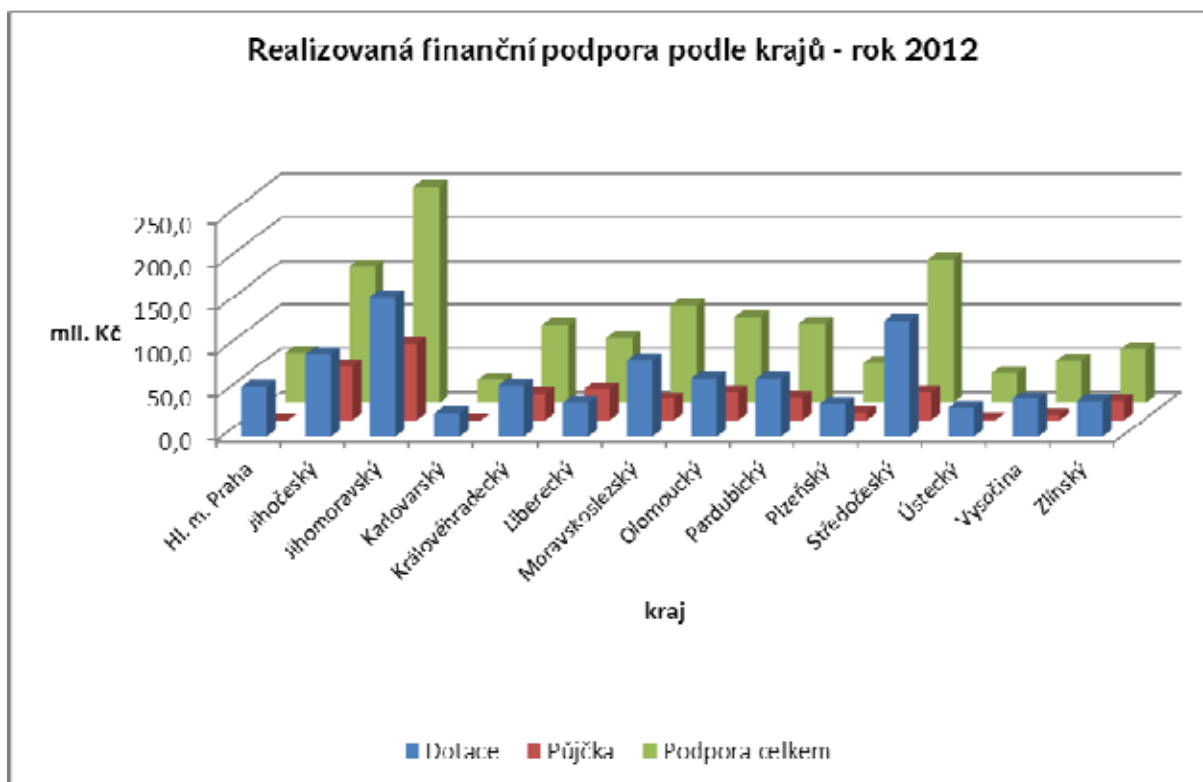
#### 1.5.4. Realizovaná finanční podpora akcí členěná dle krajů, struktury podpory a složek životního prostředí k 31. 12. 2012

Nejvyšší objem finančních prostředků (bez GIS – Zelená úsporám) v členění dle krajů a složek životního prostředí k 31. 12. 2012 z finančních prostředků Fondu připadl kraji Jihomoravskému ve výši 248,6 mil. Kč, druhá nejvyšší realizovaná podpora směřovala do kraje Středočeského 165,2 mil. Kč a následuje kraj Jihočeský s 156,8 mil. Kč.

Skutečné výdaje dokumentující skladbu finančních podpor z hlediska krajového členění výdajů Fondu obsahuje následující tabulka a grafická příloha.

##### Realizovaná finanční podpora akcí podle krajů (bez GIS) – struktura podpory, podíl půjček na podpoře

Kraj	Dotace [mil. Kč]	Podíl [%]	Půjčka [mil. Kč]	Podíl [%]	Podpora celkem [mil. Kč]	Podíl [%]	Podíl půjček [%]
Hl. m. Praha	57,6	6,1	0,0	0,0	57,6	4,4	0,0
Jihočeský	95,2	10,1	61,6	16,7	156,8	11,9	4,7
Jihomoravský	160,9	17,0	87,7	23,8	248,6	18,9	6,7
Karlovarský	26,8	2,8	0,0	0,0	26,8	2,0	0,0
Královéhradecký	59,3	6,3	30,8	8,4	90,1	6,9	2,3
Liberecký	38,5	4,1	36,1	9,8	74,6	5,7	2,7
Moravskoslezský	87,9	9,3	24,3	6,6	112,2	8,5	1,8
Olomoucký	66,9	7,1	32,4	8,8	99,3	7,6	2,5
Pardubický	66,2	7,0	25,6	6,9	91,8	7,0	1,9
Plzeňský	37,4	4,0	8,8	2,4	46,2	3,5	0,7
Středočeský	132,9	14,0	32,3	8,8	165,2	12,6	2,5
Ústecký	33,1	3,5	1,5	0,4	34,6	2,6	0,1
Vysočina	43,4	4,6	5,9	1,6	49,3	3,7	0,4
Zlínský	40,4	4,3	21,7	5,9	62,1	4,7	1,6
<b>Celkem</b>	<b>946,5</b>	<b>100,0</b>	<b>368,7</b>	<b>100,0</b>	<b>1 315,2</b>	<b>100,0</b>	<b>28,0</b>



#### GIS – Zelená úsporám

Kraj	Podpora 2012 [mil. Kč]*	Podíl [%]
Hl. m. Praha	1 209,1	13,3
Jihočeský	565,4	6,2
Jihomoravský	1 114,1	12,2
Karlovarský	158,7	1,7
Královéhradecký	400,1	4,4
Liberecký	312,6	3,4
Moravskoslezský	1 051,4	11,5
Olomoucký	565,3	6,2
Pardubický	458,0	5,0
Plzeňský	419,9	4,6
Středočeský	841,6	9,2
Ústecký	473,6	5,2
Vysočina	588,3	6,5
Zlínský	950,0	10,4
<b>Celkem</b>	<b>9 108,1</b>	<b>100,0</b>

\* Včetně výplat ze zdrojů Fondu ve výši 304,5 mil. Kč

#### 1.5.5. Realizovaná finanční podpora akcí k 31. 12. 2012 členěná dle složek životního prostředí na investiční a neinvestiční

Rozhodující realizovaná finanční podpora (bez GIS – Zelená úsporám) ve výši 1 153,9 mil. Kč, tj. 87,7 % celkových výdajů na smluvní akce, byla k 31. 12. 2012 směřována do akcí investičního charakteru. Z toho bylo formou transferu (dotace) poskytnuto 790,8 mil. Kč. Nejvyšší investiční výdaje (ve výši 453,8 mil. Kč) směřovaly do složky životního prostředí voda.

Investiční výdaje na program ISPA/FS činily 9,8 mil. Kč, na program OPŽP 983,6 mil. Kč.

U programu GIS – Zelená úsporám jsou všechny výdaje investičního charakteru.

V oblasti neinvestiční byla poskytnuta celková finanční podpora ve výši 161,3 mil. Kč. Nejvíce finančních prostředků na akce neinvestičního charakteru, tj. 92,7 mil. Kč, směřovalo do složky životního prostředí příroda a technologie (viz příloha č. 4).

#### **1.5.6. Realizovaná finanční podpora akcí k 31. 12. 2012 členěná dle složek životního prostředí a typu subjektu**

Nejvyšší objem finančních prostředků Fondu v členění dle typu subjektu byl k 31. 12. 2012 poskytnut obcím a městům, a to ve výši 674,2 mil. Kč (tj. 51,3 %) z celkem poskytnutých finančních prostředků. Následují veřejné rozpočty s 221,1 mil. Kč (tj. 16,8 %) a podnikatelské subjekty – právnické osoby s 215,1 mil. Kč (tj. 16,3 %) z celkem poskytnutých finančních prostředků (bez GIS – Zelená úsporám) – viz příloha č. 5.

#### **1.5.7. Výdaje kanceláře Fondu**

Náklady spojené s činností kanceláře Fondu k 31. 12. 2012 činily 483 mil. Kč. Jejich součástí jsou výdaje na administraci programů EU, které jsou následně Fondu z 85 % hrazeny formou dotace ze státního rozpočtu a jsou součástí příjmů Fondu. Další součástí výdajů kanceláře Fondu jsou výdaje Operačního programu lidské zdroje a zaměstnanost, které jsou ve stejném procentu hrazeny ministerstvem vnitra. Součástí výdajů kanceláře Fondu jsou také výdaje na administraci programu GIS – Zelená úsporám, které jsou plně hrazeny z prostředků tohoto programu.

Finanční prostředky hrazené Fondem na administraci TA OPŽP a TA OPLZZ jsou Fondu zpětně poskytovány formou dotace ze státního rozpočtu do příjmů Fondu formou tzv. refundace předfinancování, která nesnižuje náklady kanceláře ani výdajový limit Fondu. Ostatní výdaje kanceláře Fondu, které nejsou pokryty z technické asistence příslušných programů, jsou financovány z několika zdrojů, a to z úroků z depozit, ze sankčních úroků, úroků z půjček popř. dalších zdrojů.

V roce 2012 Fond obdržel dotaci ze SR na úhradu administrace OPŽP a OPLZZ 116,5 mil. Kč. Na úhradu administrace GIS – Zelená úsporám bylo v tomto roce na účet Fondu převedeno 301 mil. Kč. Výdaje kanceláře Fondu zahrnují rovněž výdaje na monitoring odpadních vod dle zákona č. 254/2001 Sb., vodní zákon, které v roce 2012 dosáhly výše 4 mil. Kč.

#### **PERSONÁLNÍ ÚDAJE**

Průměrný počet zaměstnanců ve fyzických osobách za období 01-12/2012:	486 zam.
Průměrný evidenční počet zaměstnanců přepočtený za období 01-12/2012:	483 zam.
Počet zaměstnanců v evidenčním stavu k 31. 12. 2012:	500 zam.

#### **Věková struktura zaměstnanců za období 01-12/2012**

Věková skupina	Muži*	Ženy*	Celkem*	%
do 30 let	71	103	174	36
31-40 let	73	67	140	29
41-50 let	25	39	64	13
51-60 let	37	50	87	18
nad 60 let	14	4	18	4
Celkem	220	263	483	
Celkem v %	46	54	100	

\* Průměrný přepočtený počet za období 01-12/2012



Podíl zaměstnaných mužů a žen za období 01-12/2012

Muži*	Ženy*	Celkem*
220	263	483
46 %	54 %	100 %

\* Průměrný přepočtený počet za období 01-12/2012

Údaje o vzniku a skončení pracovních poměrů zaměstnanců v roce 2012

Změny	Muži	Ženy	Celkem
nástupy od 1. 1. 2012 do 31. 12. 2012	27	36	63
výstupy od 1. 1. 2012 do 31. 12. 2012	28	28	56

Míra fluktuace ve Fondu za období 01-12/2012 dosáhla 11,6 %.

Trvání pracovního poměru zaměstnanců v organizaci – stav k 31. 12. 2012

	Počet*	%
do 5 let	378	76
do 10 let	66	13
do 15 let	40	8
nad 15 let	16	3
<b>Celkem</b>	<b>500</b>	<b>100</b>

\* Počet zaměstnanců v evidenčním stavu k 31. 12. 2012

Mzdové prostředky vyplacené v období 01-12/2012

Plánovaný objem mzdových prostředků pro rok 2012 ve výši 237,862 mil. Kč včetně ostatních osobních nákladů (OON) ve výši 19,005 mil. Kč byl dodržen.

	Plán [mil. Kč]	Skutečnost [mil. Kč]
Mzdové prostředky bez OON	237,862	225,335
OON	19,005	16,628
<b>Celkem</b>	<b>256,867</b>	<b>226,394</b>

Průměrný hrubý měsíční plat dle platových výměrů	29 631 Kč
Průměrný hrubý měsíční plat – vyplacený	38 858 Kč

Přehled dle jednotlivých programů:

	Plán [mil. Kč]	Skutečnost [mil. Kč]	Vyrefundováno [mil. Kč]
Mzdové prostředky OPŽP*	112,763	149,486	69,604
Mzdové prostředky GIS	73,683	90,201	74,712
OON OP LZZ	4,686	2,058	0,615

\* Další refundace mzdových nákladů (žádost o platbu) v rámci OPŽP proběhne po vydání RoPD (rozhodnutí o přidělení dotace).

Za program OPLZZ celkem bylo v roce 2012 vyčerpáno 5,781 mil. Kč, refundace činily 2,594 mil. Kč.

### Odborné kurzy a semináře

Semináře, kurzy	Osoba/seminář/kurz
Vzdělávání zaměstnanců v oblastech prezentačních, komunikačních a manažerských dovedností	23
Počítačová školení zaměstnanců	28
Odborné školení zaměstnanců	428
<b>Celkem</b>	<b>479</b>

### Jazykové kurzy

	Jazyk	%
Anglický jazyk	242	82,88
Německý jazyk	21	7,19
Francouzský jazyk	29	9,93
<b>Celkem</b>	<b>292</b>	<b>100,00</b>

### MAJETEK FONDU

Fond je právnickou osobou. Správcem Fondu je Ministerstvo životního prostředí. Při hospodaření s majetkem je postupováno podle zákona 219/2000 Sb., o nakládání s majetkem České republiky. Fond hospodaří s majetkem 334 110 505,07 Kč, z toho:

#### IM – investiční majetek (hmotný i nehmotný)

Název účtu	Číslo účtu	Stav k 31. 12. 2012
Software a duševní vlastnictví	013 0000	99 061 168,95
Stroje, přístroje, zařízení	022 0001	3 254 093,01
Dopravní prostředky	022 0002	14 523 895,20
IT – hardware, notebooky	022 0003	46 961 797,93
<b>Celkem</b>		<b>163 800 955,09</b>

#### DM – drobný majetek (hmotný i nehmotný)

Název účtu	Číslo účtu	Stav k 31. 12. 2012
DDNM	018 0000	4 128 047,33
Drobný DHM	028 0000	45 644 622,35
Drobný hmotný majetek – evidence	902 0001	7 628 859,84
Operativní evidence – nehmotný majetek	901 0001	235 195,46
<b>Celkem</b>		<b>57 636 724,98</b>

#### Budovy, stavby, pozemky

Název účtu	Číslo účtu	Stav k 31. 12. 2012
Budovy, stavby	021 0301, 0190009	103 596 780,00
Pozemky	031 0400	9 076 045,00
<b>Celkem</b>		<b>112 672 825,00</b>

Veškerý majetek Fond využívá ke své činnosti.

Fond má právo hospodaření s majetkem státu, a sice s objektem v Kaplanově ul. 1931/1 Praha 11 – Chodov. Nejsou tam žádné skutečnosti spojené s věcnými břemeny spojenými s nemovitostí ani převody vlastnictví.

Část budovy Fondu v Kaplanově ulici dle smlouvy o výpůjčce (zde dne 31. 12. 2009).a dodatků č. 1, 2 a 3 využívá od května 2010 ke své činnosti Agentura na ochranu přírody a krajiny (organizační složka státu zřízená Ministerstvem životního prostředí). Dle zmíněné smlouvy a dodatků se podílí na režijních nákladech objektu.

Všechny údaje o majetku jsou čerpány z dokončené fyzické inventury pro rok 2012 a stavy majetku jsou uvedeny k 31. 12. 2012.

Fond prováděl měsíční odpisy dle účetního standardu 708 (2011).

Celková hodnota odpisů činí 31 667 396,25.

### 1.5.8. MUFIS

Usnesením vlády České republiky č. 617 ze dne 23. června 2003 vláda schválila využití finančních prostředků ze zdrojů Housing Guaranty Programu (spravovaných Městské finanční společnosti, a. s.) až do výše 500 mil. Kč za úrokovou sazbu 2,5 % p. a. na finanční podporu projektů přispívajících k ochraně a zlepšování životního prostředí v České republice. Tyto prostředky Fond použil výhradně na financování půjček žadatelům.

K 19. 5. 2004 byla smluvní výše úvěru vyčerpána. Jistina půjčky je splácena čtvrtletně, počínaje 31. 3. 2005, po 12,5 mil. Kč. Poslední splátka jistiny je stanovena na 31. 12. 2014.

#### Přehled splácení úvěru MUFIS

Období	Splacená jistina [Kč]	Splacený úrok [Kč]
rok 2003	0,00	103 891,29
rok 2004	0,00	9 579 663,51
rok 2005	50 000 000,00	12 434 895,86
rok 2006	50 000 000,00	11 247 395,82
rok 2007	50 000 000,00	9 980 034,74
rok 2008	50 000 000,00	8 736 979,17
rok 2009	50 000 000,00	7 445 312,50
rok 2010	50 000 000,00	6 177 951,33
rok 2011	50 000 000,00	4 910 590,30
rok 2012	50 000 000,00	3 653 645,82
<b>Celkem k 31. 12. 2012</b>	<b>400 000 000,00</b>	<b>74 270 360,34</b>

### 1.5.9. Finanční výdaje roku 2012 podnikatelským subjektům v členění podle CZ-NACE

Kód	Název	Složka ŽP	Dotace [Kč]	Půjčka [Kč]	Celkem [Kč]
03	Rybolov a akvakultura (OPŽP)	3	6 932 009,1	0,0	6 932 009,1
36	Shromažďování, úprava a rozvod vody (OPŽP)	1	6 892 752,1	0,0	6 892 752,1
36	Shromažďování, úprava a rozvod vody (OPŽP)	6	160 392,9	0,0	160 392,9
37	Činnosti související s odpadními vodami	1	33 898 558,9	9 078 586,7	42 477 145,6
	z toho FS		1 912 761,0	0,0	1 912 761,0
	z toho OPŽP		31 666 624,9	9 078 586,7	40 745 211,6
37	Činnosti související s odpadními vodami (OPŽP)	6	4 169 629,0	0,0	4 169 629,0
38	Shromažďování, sběr a odstraňování odpadů, úprava k dal. použití	2	243 390,0	0,0	243 390,0
38	Shromažďování, sběr a odstraňování odpadů, úprava k dal. použití	3	33 000,0	0,0	33 000,0
38	Shromažďování, sběr a odstraňování odpadů, úprava k dal. použití	4	119 461 557,6	0,0	119 461 557,6
	z toho OPŽP.		59 181 081,6	0,0	59 181 081,6
	z toho FS		4 500 000,0	0,0	4 500 000,0
38	Shromažďování, sběr a odstraňování odpadů, úprava k dal. použití (OPŽP)	6	5 419 262,1	0,0	5 419 262,1
39	Sanace a jiné činnosti související s odpady (OPŽP)	6	3 630 886,9	0,0	3 630 886,9
42	Inženýrské stavitelství (OPŽP)	1	15 677 072,7	13 431 156,4	29 108 229,1
42	Inženýrské stavitelství (OPŽP)	3	440 463,8	0,0	440 463,8
42	Inženýrské stavitelství (OPŽP)	9	1 634 794,8	0,0	1 634 794,8
43	Specializované stavební činnosti (OPŽP)	1	1 506 500,1	0,0	1 506 500,1
81	Činnosti související se stavbami a úpravou krajiny (OPŽP)	1	13 687 017,9	0,0	13 687 017,9
81	Činnosti související se stavbami a úpravou krajiny (OPŽP)	3	2 290 186,4	0,0	2 290 186,4
81	Činnosti související se stavbami a úpravou krajiny (OPŽP)	6	452 928,9	0,0	452 928,9
85	Vzdělávání	6	6 084 877,1	0,0	6 084 877,1
	z toho OPŽP		4 573 917,1	0,0	4 573 917,1

### **1.5.10. Nejvýznamnější příjemci podpory z hlediska uvolněných finančních prostředků Fondu za rok 2012**

**09022821 – Svazek vodovodů a kanalizací Ivančice**

Zlepšení kvality vod v řekách Jihlava a Svratka – transfer 17,9 mil. Kč, půjčka 35,8 mil. Kč (OPŽP)

**08017421 – Město Raspenava**

Kanalizace Raspenava – transfer 8,9 mil. Kč, půjčka 30,7 mil. Kč (OPŽP)

**09032591 – Svazek obcí regionu Novojičínska**

Odkanalizování vybraných obcí a měst regionu – transfer 10 mil. Kč, půjčka 20 mil. Kč (OPŽP)

**08022661 – Svaz VKMO, s. r. o.**

Projekt ochrany povodí řeky Dyje – II. etapa – transfer 15,1 mil. Kč, půjčka 13,4 mil. Kč (OPŽP)

**08018601 – Město Moravská Třebová**

Město Moravská Třebová – projekt odkanalizování – transfer 6,7 mil. Kč, půjčka 13,4 mil. Kč (OPŽP)

**09047861 – Dobrovolný svazek obcí Domašovsko**

Výstavba ČOV a kanalizace obcí sdružených v DS – transfer 6,1 mil. Kč, půjčka 12,2 mil. Kč (OPŽP)

**08017681 – ČOV Drásov – Malhostovice**

Drásov-Malhostovice, ČOV a kanalizace – transfer 5,4 mil. Kč, půjčka 10,8 mil. Kč (OPŽP)

**09047361 – Město česká Skalice**

Odkanalizování aglomerace Česká Skalice – transfer 5,2 mil. Kč, půjčka 10,3 mil. Kč (OPŽP)

**10062261 – TEPVOS, spol. s r. o.**

Ústí nad Orlicí – kanalizace a ČOV – transfer 4,5 mil. Kč, půjčka 9 mil. Kč (OPŽP)

**09030911 – Město Kostelec na Hané**

Vodovod a kanalizace s ČOV, Kostelec na Hané – transfer 3,3 mil. Kč, půjčka 8,9 mil. Kč (OPŽP)

## 2. ZÁKLADNÍ EKONOMICKÉ ÚDAJE ZA OBDOBÍ LET 1992–2012

### 2.1. Příjmy podle složek životního prostředí

Rok	Voda [mil. Kč]	Ovzduší [mil. Kč]	Odpady vč. autovraků [mil. Kč]	Příroda [mil. Kč]	Ostatní + KF [mil. Kč]	Celkem [mil. Kč]
1992	1 320,0	845,8	48,1	208,6	0,0	2 422,5
1993	1 153,2	854,5	358,0	325,8	76,1	2 767,6
1994	975,6	2 471,2	451,8	514,9	75,6	4 489,1
1995	795,2	3 057,8	640,0	375,1	91,4	4 959,5
1996	782,6	3 677,0	323,0	448,3	123,3	5 354,2
1997	849,7	3 503,7	140,2	469,9	335,1	5 298,6
1998	953,0	1 804,5	194,6	470,1	344,9	3 767,1
1999	1 106,0	1 604,8	191,5	463,0	354,5	3 719,8
2000	1 196,9	1 393,9	144,0	484,1	282,2	3 501,1
2001	1 212,8	1 226,6	144,7	355,4	302,2	3 241,7
2002	1 450,4	1 153,3	232,5	364,4	213,9	3 414,5
2003	1 541,1	966,6	225,3	352,0	110,0	3 195,0
2004	1 604,5	765,2	214,5	302,9	68,3	2 955,4
2005	1 464,5	718,8	281,0	348,0	55,4	2 867,7
2006	1 318,1	668,0	155,0	365,0	49,4	2 555,5
2007	1 318,3	679,8	187,5	342,9	73,9	2 602,4
2008	1 066,6	672,3	177,1	335,7	135,6	2 387,3
2009	949,6	447,7	810,0	340,8	276,1	2 824,2
2010	841,9	457,6	715,7	302,2	416,4	2 733,8
2011	793,2	486,8	559,3	269,8	265,3	2 374,4
2012	798,1	438,4	400,4	271,0	186,5	2 094,4
<b>Celkem</b>	<b>23 491,3</b>	<b>27 894,3</b>	<b>6 594,2</b>	<b>7 709,9</b>	<b>3 836,1</b>	<b>69 525,8</b>

Pozn.: tabulka neobsahuje:

- čerpání úvěru MUFIS (rok 2003 – čerpáno 335,2 mil. Kč + 2004 – čerpáno 164,8 mil. Kč),
- příjem mimořádné dotace v roce 2008 na kurzové rozdíly FS ve výši 500 mil. Kč,
- příjem programu Zelená úsporám (GIS) ve výši 13 044,802 mil. Kč v roce 2009,
- příjem programu Zelená úsporám (GIS) ve výši 6 125,071 mil. Kč v roce 2010,
- příjem programu Zelená úsporám (GIS) ve výši 957,954 mil. Kč v roce 2011
- příjem programu Zelená úsporám (GIS) ve výši 336,613 mil. Kč v roce 2012

## 2.2. Výdaje podle složek životního prostředí (v mil. Kč)

Rok	Voda				Ovzduší vč. freonů			Odpady				Příroda				Celkem
	NP	ISPA/FS	OPI	OPŽP	NP	OPI	OPŽP	NP	ISPA/FS	OPI	OPŽP	NP	OPI	OPŽP	Ostatní + KF	
1992	943,1	0,0	0,0	0,0	509,5	0,0	0,0	12,0	0,0	0,0	0,0	11,4	0,0	0,0	15,8	1 491,8
1993	1 672,4	0,0	0,0	0,0	936,7	0,0	0,0	214,2	0,0	0,0	0,0	45,3	0,0	0,0	25,9	2 894,5
1994	1 993,7	0,0	0,0	0,0	1 228,0	0,0	0,0	178,1	0,0	0,0	0,0	144,4	0,0	0,0	40,0	3 584,2
1995	2 163,3	0,0	0,0	0,0	2 379,3	0,0	0,0	248,7	0,0	0,0	0,0	87,9	0,0	0,0	38,7	4 917,9
1996	1 946,2	0,0	0,0	0,0	2 279,7	0,0	0,0	145,3	0,0	0,0	0,0	232,1	0,0	0,0	41,4	4 644,7
1997	1 891,6	0,0	0,0	0,0	1 204,3	0,0	0,0	60,5	0,0	0,0	0,0	139,4	0,0	0,0	68,4	3 364,2
1998	1 083,5	0,0	0,0	0,0	907,7	0,0	0,0	69,9	0,0	0,0	0,0	167,8	0,0	0,0	72,3	2 301,2
1999	1 073,1	0,0	0,0	0,0	1 061,9	0,0	0,0	242,6	0,0	0,0	0,0	167,7	0,0	0,0	75,2	2 620,5
2000	1 129,5	0,0	0,0	0,0	1 192,1	0,0	0,0	290,8	0,0	0,0	0,0	187,9	0,0	0,0	99,5	2 899,8
2001	1 604,3	0,0	0,0	0,0	1 551,8	0,0	0,0	361,7	0,0	0,0	0,0	180,2	0,0	0,0	102,0	3 800,0
2002	1 962,9	10,5	0,0	0,0	1 519,2	0,0	0,0	303,2	0,0	0,0	0,0	323,5	0,0	0,0	106,3	4 225,6
2003	2 678,3	11,3	0,0	0,0	1 115,3	0,0	0,0	574,2	0,0	0,0	0,0	256,3	0,0	0,0	126,4	4 761,8
2004	2 003,0	29,5	0,0	0,0	1 024,9	0,0	0,0	524,4	0,0	0,0	0,0	493,9	0,0	0,0	148,5	4 224,2
2005	1 827,1	135,3	26,1	0,0	675,5	3,2	0,0	247,2	0,0	0,2	0,0	349,5	0,1	0,0	155,7	3 419,9
2006	1 022,7	199,8	226,8	0,0	355,8	46,9	0,0	104,4	0,0	29,8	0,0	264,5	11,5	0,0	156,1	2 418,3
2007	758,1	162,3	75,4	0,0	135,7	32,7	0,0	68,3	0,0	63,2	0,0	251,7	18,7	0,0	181,8	1 747,9
2008	561,1	620,4	50,4	2,7	179,5	14,6	36,2	30,8	5,9	45,9	31,6	156,2	12,4	10,4	233,8	1 991,9
2009	236,7	151,3	21,9	130,9	242,8	2,8	115,0	4,6	39,0	3,7	76,2	149,6	1,0	34,2	553,0	1 762,7
2010	79,2	122,4	0,7	334,4	24,5	0,1	123,2	19,1	12,2	0,0	198,7	178,5	0,0	161,7	697,7	1 952,4
2011	64,1	28,0	0,0	544,5	9,0	0,0	162,2	24,6	3,3	0,0	169,5	164,6	0,0	164,2	590,6	1 924,6
2012	114,3	5,3	0,8	696,8	14,5	0,0	101,6	56,3	4,5	0,0	119,5	85,1	0,0	116,5	486,6	1 801,8
<b>Celkem</b>	<b>26 808,2</b>	<b>1 476,1</b>	<b>402,1</b>	<b>1 709,3</b>	<b>18 547,7</b>	<b>100,3</b>	<b>538,2</b>	<b>3 780,9</b>	<b>64,9</b>	<b>142,8</b>	<b>595,5</b>	<b>4 037,5</b>	<b>43,7</b>	<b>487,0</b>	<b>4 015,7</b>	<b>62 749,9</b>

Pozn.: Celkové výdaje neobsahují postoupené pohledávky ve výši 0,6 mld. Kč a zaplacené splátky MUFIS – od r. 2005 ve výši 50 mil. Kč/rok (včetně spl. MUFIS činí výdaje celkem 62,7 + 0,4 = 63,1 mld. Kč).  
Taky neobsahují výdaje programu Zelená úsporám (GIS). Zaplacené úroky MUFIS jsou obsaženy v rámci KF. (Výdaje vč. spl. MUFIS a výdajů GIS: 63,1 + 19,7 = 82,8).

### 2.3. Výnosy za odnětí zemědělské a lesní půdy (v mil. Kč)

Rok	1992	1993	1994	1995	1996	1997	1998	1999	2000
Zemědělská půda	208,6	324,2	490,6	348,8	440,7	459,0	460,8	455,6	472,3

Rok	2001	2002	2003	2004	2005	2006	2007	2008	2009
Zemědělská půda	336,6	354,3	343,5	282,6	290,7	304,5	286,0	281,9	283,9

Rok	2010	2011	2012
Zemědělská půda	247,7	214,0	225,7
Lesní půda	39,7	41,2	34,9

### 2.4. Podíl půjček na realizovaných výdajích

Rok	1993	1994	1995	1996	1997	1998	1999	2000
Podíl %	28,0	40,8	47,9	44,1	41,4	42,9	33,5	26,0

Rok	2001	2002	2003	2004	2005	2006	2007	2008
Podíl %	27,4	19,0	15,3	12,2	11,8	11,9	6,8	5,6

Rok	2009	2010	2011	2012
Podíl %	8,0	13,4	15,7	28,0

V tabulce uvedené údaje jsou bez výdajů programu GIS.



### 3. FINANČNĚ PLATEBNÍ KÁZEŇ PŘÍJEMCŮ PODPORY

#### 3.1. Celkové pohledávky Fondu po splatnosti k 31. 12. 2012

##### 3.1.1. Bez příslušenství

<b>Pohledávky ze smluvních akcí</b>	<b>Kč</b>
v běžném režimu NP	833 000,00 Kč
v běžném režimu FS	0,00 Kč
v běžném režimu OPI	101 400,00 Kč
v běžném režimu OPŽP	0,00 Kč
v běžném režimu celkem	934 400,00 Kč
v režimu právního řešení (NP)	150 555 087,47 Kč
z toho v konkurzu	76 062 036,93 Kč
<b>Celkem</b>	<b>151 489 487,47 Kč</b>

<b>Ostatní pohledávky</b>	<b>Kč</b>
Ostatní pohledávky předané PO	39 900 000,00 Kč
z toho v konkurzu	39 900 000,00 Kč
<b>Celkem</b>	<b>39 900 000,00 Kč</b>

<b>Pohledávky SFŽP k 31. 12. 2012</b>	<b>Kč</b>
<b>bez příslušenství</b>	<b>191 389 487,47 Kč</b>

### 3.1.2. Včetně příslušenství (v Kč)

Pohledávky ze smluvních akcí	Stav k 30. 9. 2012	Uhrazeno v právním režimu	Jednorázový odpis	Navýšení v právním režim	Stav k 31. 12. 2012	Opravné položky	Po korekci
v běžném režimu NP	3 050 560,01				912 204,95	0,00	912 204,95
v běžném režimu FS	0,00				0,00	0,00	0,00
v běžném režimu OPI	107 452,58				106 412,74	0,00	106 412,74
v běžném režimu OPŽP	1 541 042,25				61 833,68	0,00	61 833,68
v běžném režimu celkem	4 699 054,84				1 080 451,37	0,00	1 080 451,37
v režimu práv. řešení (NP)	947 728 288,67	552 234,75	0,00	12 527 659,73	959 703 713,65	888 029 333,45	71 674 380,20
z toho v konkurzu	174 399 985,90	0,00	0,00	0,00	174 399 985,90	173 322 852,22	1 077 133,68
Celkem	952 427 343,51	552 234,75	0,00	12 527 659,73	960 784 165,02	888 029 333,45	72 754 831,57

Ostatní pohledávky	Stav k 30. 9. 2012	Uhrazeno v právním režimu	Jednorázový odpis	Navýšení v právním režimu	Stav k 31. 12. 2012	Opravné položky	Po korekci
<b>Celkem</b>	39 900 000,00	0,00	0,00	0,00	39 900 000,00	39 900 000,00	0,00
z toho v konkurzu	39 900 000,00	0,00	0,00	0,00	39 900 000,00	39 900 000,00	0,00

#### Shrnutí

Pohledávky po splatnosti (smluvní akce + ostatní)	Stav k 30. 9. 2012	Uhrazeno v právním režimu	Jednorázový odpis	Navýšení v právním režimu	Stav k 31. 12. 2012	Opravné položky	Po korekci
<b>Celkem</b>	992 327 343,51	2 986 162,25	0,00	12 527 659,73	1 000 684 165,02	927 929 333,45	72 754 831,57
z toho v právním vymáhání	987 628 288,67	2 986 162,25	0,00	12 527 659,73	999 603 713,65	927 929 333,45	71 674 380,22
z toho v konkurzu	214 299 985,90	0,00	0,00	0,00	214 299 985,90	213 222 852,22	1 077 133,68

K datu 31. 12. 2012 Fond evidoval své pohledávky po splatnosti ve výši 72 754 831,57 Kč.

#### **Pohledávky v běžném režimu sledování**

Částku ve výši 1 080 tis. Kč představují krátkodobé pohledávky, u kterých je reálný předpoklad, že příjemci podpory uhradí své závazky bez nutnosti zásahu oddělení právní podpory Fondu. Jedná se převážně o krátkodobé pohledávky, které jsou do 10 dnů po skončení čtvrtletí uhrazeny. Tyto pohledávky se každým rokem snižují. Výjimku tvořily pouze roky 2009 a 2010. (Nárůst v roce 2009 byl způsoben dlužnou splátkou a. s. Setuza ve výši 2,4 mil. Kč, tento příjemce podpory je od roku 2010 v právním režimu vymáhání. Nárůst v roce 2010 byl způsoben dlužnou vratkou dotace ve výši 6 044 tis. Kč od Sdružení pro plynofikaci Dolní Lukavice.) Počínaje rokem 2011 dochází opět k poklesu objemu krátkodobých dlužných pohledávek.

Rok	2004	2005	2006	2007	2008	2009	2010	2011	2012
Tis. Kč	9 742	7 466	6 700	2 836	2 195	4 256	8 044	1 826	1 193

Snižuje se počet příjemců podpory, kteří čerpají půjčky, z toho důvodu klesá celková částka po splatnosti. Počínaje rokem 2005 jsou součástí tohoto přehledu i příjemci programů OPI a FS, počínaje rokem 2009 příjemci programu OPŽP. S dlužníky je jednáno telefonicky, písemně a ústně při jednáních na Fondu. Jednání s klienty je věnována maximální pozornost.

U pohledávek v běžném režimu sledování Fond korekci opravnými položkami neprovádí. Pohledávky v běžném režimu sledování jsou velmi bonitní pohledávky, u kterých je velmi nízká pravděpodobnost, že nebudou uhrazeny.

#### **Pohledávky v právním režimu sledování**

Po zaúčtování opravných položek k pohledávkám (v roce 2010 bylo provedeno poprvé), vymáhaných oddělením právní podpory Fondu, klesl tento objem na účetní částku 71 674 tis. Kč. Každé další čtvrtletí se budou počítat nové opravné položky z dalších nových částek po datu splatnosti, tj.: nasmlouvané úroky, úroky z prodlení splátek, úroky z prodlení nasmlouvaných úroků, penále, další splátka jistiny. U akcí, které jsou v konkurzu, resp. vyrovnání, jsou již opravné položky v plné výši pohledávky. (Výjimku tvoří pouze Setuza, a. s., a Ing. Stanislav Kašpara, u kterých ještě nejsou opravné položky vypočítány do 100 %). V právní agendě jsou příjemci podpory, u kterých je vymáhání dlužné pohledávky řešeno: žalobou na klienta, vymáháním prostřednictvím místně příslušného finančního úřadu, vyhlášením konkurzu na dlužníka apod. Při sledování těchto pohledávek je zřejmý jak pokles dlužné jistiny, tak příslušenství (viz níže uvedený přehled v mil. Kč). V roce 2010 již došlo k úpravě výše pohledávek po lhůtě splatnosti pomocí korekce opravnými položkami. Srovnání je tedy irelevantní.

Rok	2004	2005	2006	2007	2008	2009	2010	2011	2012
Pohl celkem [mil. Kč]	1 711,2	1 746,3	1 775,9	1 676,9	1 362,2	1 281,7	873,1 84,8*	918,6 77,5*	959,7 71*
Z toho jistina	305,5	289,3	285,2	269,9	187,8	164,4	146 12,0 *	151,7 5,0 *	150,5 1,1 *
Počet	58	55	59	51	51	32	32	34	31

\*Pozn.: Pohledávky upraveny opravnými položkami

Problém některých akcí vedených v pohledávkové agendě spočívá ve dvojím právním režimu vracení poskytnuté podpory. Podle směrnice MŽP platné v době uzavírání smluv, Fond ve smlouvě o podpoře stanovil své právo na vrácení podpory, příp. její části, a také právo na úhradu penále, jestliže příjemce podporu nevrátí. Vedle toho finanční úřady nezávisle na Fondu při porušení podmínek smlouvy nařizují odvod poskytnuté podpory a penále. Původně soudy nároky Fondu (včetně nároků na vrácení podpory

a smluvní penále) běžně uznávaly, po roce 2000 se však začaly přiklánět k tomu, že odvody poskytnutých prostředků a penále přísluší pouze finančním orgánům, které tuto agendu vykonávají podle zákona č. 218/2000 Sb., o rozpočtových pravidlech. Pro ujasnění tohoto problému Fond považoval za nezbytné získat rozhodnutí Nejvyššího soudu, které umožní stanovení dalšího postupu. Nejvyšší soud rozhodl v případech obce Bítov (v roce 2006) a města Štramberk (v roce 2007) v tom smyslu, že Fond může soudně vymáhat splátky půjčky a úroky z prodlení, vrátka podpory a penále patří pouze do působnosti finančních orgánů. Tomu byl přizpůsoben i další postup při vymáhání pohledávek Fondu.

Nedílnou součástí pohledávek v právním režimu jsou ostatní pohledávky (v konkurzu) v celkové výši 39 900 tis. Kč. Na tyto pohledávky byly rovněž vypočteny opravné položky, jejich objem tedy klesl na 0,00 Kč účetní hodnoty. (K datu 31. 12. 2010 dlužná pohledávka, vyplývající ze smlouvy č. 01299627 CATRIN Market, s. r. o. v celkové výši 33 500 tis. Kč, byla převedena z právního vymáhání smluvních akcí do ostatních pohledávek. Z toho důvodu došlo k velkému poklesu pohledávek ze smluvních akcí v právním režimu vymáhání). K 31. 12. 2012 je nadále pohledávka vyplývající ze smlouvy č. 01299627 CATRIN Market, s. r. o., vedena u ostatních pohledávek.

Fond se maximálně snaží využít všech právních možností (zejména vymáhání soudní cestou), aby výtěžnost z těchto dlouhodobých pohledávek byla co největší. Tento proces je však dlouhodobý, z tohoto důvodu zůstává v režimu právního vymáhání stále několik desítek případů.

## 4. PŘÍNOSY A EFEKTIVNOST EKOLOGICKÝCH OPATŘENÍ

### 4.1. Ochrana vod

#### NÁRODNÍ PROGRAMY

*Ekologické přínosy akcí, u kterých bylo v roce 2012 provedeno ZVA*

Níže uvedený text a přiložená tabulka sumarizuje všechny akce, kterým byla Fondem v průběhu tohoto období přiznána definitivní podpora a vyjadřuje skutečně dosažené ekologické efekty ve srovnání s projektovanými parametry.

Skutečné náklady 14 akcí, na které bylo v roce 2012 vydáno definitivní přiznání podpory, činily 433,16 mil. Kč, ve formě půjček bylo definitivně přiznáno 39,91 mil. Kč a ve formě dotace bylo definitivně přiznáno 270,32 mil. Kč.

Celkové přínosy z 14 akcí ve snížení znečištění vod, na které bylo v roce 2012 vydáno definitivní přiznání podpory, představují následující odstraněné znečištění:

Znečišťující látka	Snížení dle smlouvy o podpoře [t/rok]	Snížení dle předloženého ZVA [t/rok]	%
NL	226	265	117,3
BSK5	19,3	9,4	48,7
CHSK	455	511	112,3

Ve smlouvách uváděné ekologické efekty stanovují kvantitativní předpoklad snížení znečištění vypouštěného do povrchových vod v souvislosti s budovanou investicí. Fond při uzavření závěrečného vyhodnocení akce posuzuje, zda smluvně deklarované hodnoty znečištění byly na ČOV odstraněny minimálně z 80 %. Zbývajících 20 % slouží jako rezervní kapacita pro budoucí rozvoj obce.

Skutečné náklady 3 akcí ČOV administrovaných ONPŠF, na které bylo v roce 2012 vydáno definitivní přiznání podpory, činily 1,14 mil. Kč, ve formě dotace bylo definitivně přiznáno 0,90 mil. Kč.

Celkové přínosy z 3 akcí ve snížení znečištění vod, na které bylo v roce 2012 vydáno definitivní přiznání podpory, představují následující odstraněné znečištění:

Znečišťující látka	Snížení dle smlouvy o podpoře [t/rok]	Snížení dle předloženého ZVA [t/rok]	%
NL	0,44	0,44	100
BSK5	0,49	0,49	100
CHSK	0,85	0,85	100

V rámci těchto 3 malých ČOV pro objekty Správy KRNP byl vydán kolaudační souhlas bez zkušebního provozu s předpisem dokladování jakosti vypouštěných vod vodoprávnímu úřadu, posouzení skutečné účinnosti ze strany Fondu je úkolem následných kontrol.

V roce 2012 bylo provedeno ZVA též u 4 akcí v rámci Programu podpory zajištění monitoringu vod:

Program	Počet akcí	Náklady [tis. Kč]	Dotace [tis. Kč]	Půjčka [tis. Kč]	Podpora [tis. Kč]	Počet profilů	Počet analýz
V.1.A	1	10 000	9 990	0	9 990		
V.2	3	5 188	5 092	0	5 092	263	909
<b>Celkem</b>	<b>17</b>	<b>15 188</b>	<b>15 082</b>	<b>0</b>	<b>15 082</b>	<b>263</b>	<b>909</b>

Byly hrazeny náklady jak na situační monitoring (V.2), tak na metodickou podporu (V.1.A).

## OPŽP

### Prioritní osa 1 – Zlepšování vodohospodářské infrastruktury a snižování rizika povodní

Podporuje projekty, které směřují ke zlepšení stavu povrchových a podzemních vod, zlepšení jakosti a dodávek pitné vody a snižování rizika povodní.

V roce 2012 byly v rámci prioritní osy 1 (dále jen „PO“) vyhlášeny 4 výzvy. Jednalo se o XXXIII. výzvu pro podoblast podpory 1.1.4, XXXIV. výzvu pro oblast podpory 1.2, XXXVII. výzvu pro podoblast podpory 1.3.1 a XXXIX. výzvu pro podoblast podpory 1.1.1.

#### Ekologické přínosy akcí s kladným rozhodnutím v roce 2012

V prioritní ose 1 – Zlepšování vodohospodářské infrastruktury a snižování rizika povodní – bylo v rámci Operačního programu Životní prostředí v roce 2012 schváleno Ministerstvem životního prostředí 413 projektů, z čehož 67 projektů spadalo pod oblast podpory 1.1, 34 projektů pod oblast podpory 1.2 a 312 projektů spadalo pod oblast podpory 1.3.

#### Přehled schválených projektů OPŽP za rok 2012 – prioritní osa 1

Č. oblasti podpory	Počet projektů	Celkové způsobilé výdaje [Kč]	Podpora ERDF/FS [Kč]	Podpora SR [Kč]	Podpora SFŽP [Kč]	Půjčka SFŽP [Kč]	Celková výše podpory [Kč]
1,1	67	4 046 008 271	3 439 107 031	0	202 300 409	97 883 962	3 641 407 440
1,2	34	2 753 202 758	2 340 222 345	0	137 660 122	4 182 907	2 477 882 467
1,3	312	1 612 107 433	1 370 291 214	3 087 763	77 517 490	0	1 450 896 467
<b>Celkem</b>	<b>413</b>	<b>8 411 318 462</b>	<b>7 149 620 590</b>	<b>3 087 763</b>	<b>417 478 021</b>	<b>102 066 869</b>	<b>7 570 186 374</b>

V roce 2012 bylo 524 projektů v realizaci či realizačně ukončeno, z čehož 345 akcí spadalo pod oblast podpory 1.1, 24 projektů do oblasti podpory 1.2 a 155 akcí spadalo pod oblast podpory 1.3.

#### Přehled projektů v realizaci či realizačně ukončených v OPŽP za rok 2012 – prioritní osa 1

Č. oblasti podpory	Počet projektů	Celkové způsobilé výdaje [Kč]	Podpora FS [Kč]	Podpora SFŽP [Kč]	Půjčka SFŽP [Kč]	Podpora SR [Kč]	Celková výše podpory [Kč]
1,1	345	24 038 554 293	20 376 521 423	1 227 206 943	777 615 264	0	21 603 728 366
1,2	24	929 195 576	788 748 771	46 459 779	2 655 996	0	835 208 550
1,3	155	882 477 471	750 105 846	42 992 953	0	1 130 919	794 229 718
<b>Celkem</b>	<b>524</b>	<b>25 850 227 340</b>	<b>21 915 376 040</b>	<b>1 316 659 674</b>	<b>780 271 260</b>	<b>1 130 919</b>	<b>23 233 166 634</b>

## Přehled indikátorů pro projekty s vydaným rozhodnutím o poskytnutí dotace k 31. 12. 2012

Název indikátoru	Jednotka indikátoru	Skutečná hodnota	Cílová hodnota
Délka nových a rekonstruovaných kanalizačních řadů	km	1 566,30	2 119,50
Počet rekonstruovaných a nových úpraven pitné vody	Počet	3	8
Snížení vypouštěného znečištění v ukazateli CHSKCr	t/rok	2 636,10	12 439,10
Mapové dílo – počet mapových listů 1:10 000 k mapám rizik eutrofizace a eroze	Počet	1	1
Délka nových/rekonstr. vodovodních sítí	km	155,4	221,9
Počet povodňových orgánů (komisí) napojených na systém přenosu hlásných a varovných informací pro řízení povodní	Počet	161	206
Počet monitorovaných a analyzovaných profilů, vodních útvarů povrchových/podzemních vod	Počet	2	2
Celková délka upravovaného úseku koryta	m	0	5 238,50
Počet nových/rekonstruovaných hlásných a měřicích stanic o stavu hladin/průtoků	Počet	220	300
Mapové dílo – počet mapových listů 1:10 000 map povodňových rizik, map povodňového nebezpečí a map záplavových území	Počet	1	1 062,00
Počet analyzovaných povodí z hlediska zadržení vody v krajině a eroze	Počet	21	46

## 4.2. Ochrana ovzduší

### NÁRODNÍ PROGRAMY

#### Ekologické přínosy a poskytnuté podpory v roce 2012

*Ekologické přínosy akcí, u kterých bylo v roce 2012 provedeno ZVA*

V roce 2012 byla uzavřena závěrečná vyhodnocení a definitivně přiznána podpory celkem u 17 akcí, kdy 15 akcí bylo uzavřeno v programu 2.4 Rozvoj infrastruktury malých obcí, 1 akce je nezařazena (přitom jde o plynifikaci) a 1 akce v programu 2.2 Snižování emisí znečišťujících ovzduší u zdrojů znečišťování.

Program XI.1 Podpora ozdravných pobytů dětí z oblastí se zhoršenou kvalitou ovzduší je podle předmětu podpory správně zařazen do kap.4.4 tohoto elaborátu (EVVO).

Celkové dosažené přínosy v oblasti ochrany ovzduší představují následující množství odstraněných hlavních znečišťujících látek a CO<sub>2</sub>:

#### Uzavřené akce v roce 2012

Program	Počet akcí	Náklady [tis. Kč]	Dotace [tis. Kč]	Půjčka [tis. Kč]	Podpora [tis. Kč]	TZL [t/rok]	VOC [t/rok]	CO [t/rok]	CO <sub>2</sub> [t/rok]	NO <sub>x</sub> [t/rok]
NZ	1	18,5	4,1	4,6	8,7					
2.2	1	1 710	513	0	513	1,06	0,16	4,27	145,22	0,16
2.4	15	99 383	46 481	2 562	49 043	84,58	76,50	1 305,77	28 868,48	76,50
<b>Celkem</b>	<b>17</b>	<b>101 112</b>	<b>46 998</b>	<b>2 567</b>	<b>49 565</b>	<b>85,64</b>	<b>76,66</b>	<b>1 310,04</b>	<b>29 013,70</b>	<b>76,66</b>

Ekologické efekty uvedené u uzavřených akcí v programu 2.4 jsou skutečně dosaženými hodnotami, které představují poměrnou část smluvní výše odstraněného znečištění odpovídající dosaženému

procentu splnění ekologického efektu u jednotlivých akcí (u 3 akcí z let 1992–1998 nejsou v dtb. vyčísleny parametry znečišťujících látek).

## OPŽP

### *Prioritní osa 2 – Zlepšování kvality ovzduší a snižování emisí*

Podporuje projekty, které jsou zaměřeny na zlepšení nebo udržení kvality ovzduší a omezení emisí základních znečišťujících látek do ovzduší s důrazem na využití nových, šetrných způsobů výroby energie včetně obnovitelných zdrojů energie a energetických úspor.

V roce 2012 byly v rámci prioritní osy 2 vyhlášeny 2 výzvy. Jednalo se o XXVI. výzvu pro podoblast podpory 2.2 b) a XXXVIII. výzvu pro celou prioritní osu 2.

### *Ekologické přínosy akcí s kladným rozhodnutím v roce 2012*

V prioritní ose 2 – Zlepšování kvality ovzduší a snižování emisí – bylo v rámci Operačního programu Životní prostředí v roce 2012 schváleno Ministerstvem životního prostředí 885 projektů, z čehož 617 projektů spadalo pod oblast podpory 2.1 Zlepšování kvality ovzduší a 268 projektů pod oblast podpory 2.2 Omezování emisí.

### **Přehled schválených projektů OPŽP za rok 2012 – prioritní osa 2**

Č. oblasti podpory	Počet projektů	Celkové způsobilé výdaje [Kč]	Podpora ERDF/FS [Kč]	Podpora SR [Kč]	Podpora SFŽP [Kč]	Celková výše podpory [Kč]
2,1	617	3 139 211 434	2 495 922 398	417 483	198 371 654	2 694 711 535
2,2	268	16 198 525 772	7 892 774 454	386 880 993	1 004 909 654	9 284 565 101
<b>Celkem</b>	<b>885</b>	<b>19 337 737 206</b>	<b>10 388 696 852</b>	<b>387 298 476</b>	<b>1 203 281 308</b>	<b>11 979 276 636</b>

V roce 2012 bylo 207 projektů v realizaci či realizačně ukončeno, z nichž 93 akcí spadalo pod oblast podpory 2.1 a 114 akcí pod oblast podpory 2.2.

### **Přehled projektů v realizaci či realizačně ukončených v OPŽP za rok 2012 – prioritní osa 2**

Č. oblasti podpory	Počet projektů	Celkové způsobilé výdaje [Kč]	Podpora FS [Kč]	Podpora SR [Kč]	Celková výše podpory [Kč]
2,1	93	529 466 986	417 396 198	29 345 462	446 741 659
2,2	114	1 178 862 543	479 092 288	80 880 608	559 972 896
<b>Celkem</b>	<b>207</b>	<b>1 708 329 528</b>	<b>896 488 486</b>	<b>110 226 070</b>	<b>1 006 714 556</b>

### **Přehled indikátorů pro projekty s vydaným rozhodnutím o poskytnutí dotace k 31. 12. 2012**

Název indikátoru	Jednotka indikátoru	Skutečná hodnota	Cílová hodnota
Snížení emisí primárních částic a prekurzorů sekundárních částic	t/rok	1 274,80	4 651,60
Snížení emisí CO <sub>2</sub>	t/rok	204,4	14 586,60
Snížení emisí VOC	t/rok	62,4	303,2
Snížení emisí CO	t/rok	3,6	247,9
Zvýšení kapacit na výrobu energie z obnovitelných zdrojů	MW	0,2	0,2
Zvýšení instalovaného tepelného výkonu z OZE	MW	0,2	0,2
Zvýšení výroby energie z OZE	GJ/rok	0	57,2
Zvýšení výroby tepla z OZE	GJ/rok	0	57,2
Snížení spotřeby energie	GJ/rok	2 781,50	31 892,70



### 4.3. Ochrana přírody a krajiny

#### NÁRODNÍ PROGRAMY

*Ekologické přínosy akcí, u kterých bylo v roce 2012 provedeno ZVA*

V roce 2012 bylo v oblasti ochrany přírody a krajiny schváleno závěrečné vyhodnocení celkem 22 akcí. Celková přiznaná podpora z Fondu činila 31,461 mil. Kč.

Celkové dosažené přínosy v oblasti ochrany přírody a krajiny v programu 3.1. – Program péče o přírodní prostředí představuje následující tabulka:

Dílčí program	Opatření	Počet akcí	Celkové náklady tis. Kč	Přiznaná podpora (dotace)	Přínos		
					Výměra rybníku ha	Regenerace parku	Péče o CHÚ
3.1.2	Regenerace VKP, ochrana památných stromů, regenerace významných a památkově chráněných parků a zahrad	5	18 286	14 929	0	77,1	0
3.1.4	Péče o porosty a plochy ve ZCHÚ a jejich ochranných pásmech	2	5 060	3 966	2,2	0	0
3.1.5	Realizace plánů péče o ZCHÚ	1	1 782	1 782	0	0	95,7
<b>Celkem</b>		<b>8</b>	<b>25 128</b>	<b>20 677</b>	<b>2,2</b>	<b>77,1</b>	<b>95,7</b>

Celkové dosažené přínosy v oblasti ochrany přírody a krajiny v programu 3.3 a IX. Program pro vítěze ocenění Zelená stuha ČR představuje následující tabulka. Tabulka zároveň uvádí i programy podpory sídelní zeleně obcí ležících v národních parcích (IV.2) a výkupy pozemků v ZCHÚ (II):

Dílčí program	Opatření	Počet akcí	Celkové náklady	Přiznaná podpora (dotace)	Přínos		
					Ošetření dřevin	Výsadba dřevin	Mobiliář a technika
			tis. Kč		ks		
II	Výkupy pozemků v ZCHÚ, VKP a jejich ochranných pásmech	1	6 397	6 397			
IV.2.A	Údržba a budování tech. zařízení nebo drob. objektů návštěvnické infrastruktury	1	283	198	0	0	4
IV.2.C	Revitalizace sídelní zeleně	2	240	168	5	420	0
3.3	Program pro vítěze ocenění Zelená stuha a Zelená stuha ČR (sm. č. 13/2006)	4	1 728	1 323	0	211	13
IX	Program pro vítěze ocenění Zelená stuha a Zelená stuha ČR (sm. č. 6/2010)	6	2 698	2 698	19	1553	30
<b>Celkem</b>		<b>14</b>	<b>11 346</b>	<b>10 784</b>	<b>24</b>	<b>2184</b>	<b>47</b>

## OPŽP

### Prioritní osa 6 – Zlepšování stavu přírody a krajiny

Podporuje projekty, které přispívají ke zpomalení či zastavení poklesu biodiverzity, ochraně ohrožených druhů rostlin a živočichů, zajištění ekologické stability krajiny a podporují vznik a zachování přírodních prvků v osídlených oblastech.

V roce 2012 byla v rámci prioritní osy 6 vyhlášena 1 výzva. Jednalo se o XLII. výzvu.

### Ekologické přínosy akcí s kladným rozhodnutím v roce 2012

V prioritní ose 6 – Zlepšování stavu přírody a krajiny – bylo v rámci Operačního programu Životní prostředí v roce 2012 schváleno Ministerstvem životního prostředí 762 projektů, z čehož 9 projektů patří pod oblast podpory 6.1, 72 projektů pod oblast podpory 6.2, 178 projektů pod oblast podpory 6.3, 96 projektů pod oblast podpory 6.4, 305 projektů pod oblast podpory 6.5 a 102 projektů pod oblast podpory 6.6.

### Přehled schválených projektů OPŽP za rok 2012 – prioritní osa 6

Č. oblasti podpory	Počet projektů	Celkové způsobilé výdaje [Kč]	Podpora ERDF/FS [Kč]	Podpora SR [Kč]	Podpora SFŽP [Kč]	Celková výše podpory [Kč]
6,1	9	43 815 087	41 624 329	0	2 190 752	43 815 081
6,2	72	798 006 749	662 166 747	99 500	55 935 415	718 201 662
6,3	178	917 493 969	798 930 371	1 075 911	61 169 228	861 175 510
6,4	96	864 150 999	768 490 219	0	52 226 881	820 717 100
6,5	305	968 651 634	676 995 340	0	58 493 388	735 488 728
6,6	102	662 058 848	562 749 973	8 353 467	24 749 424	595 852 864
<b>Celkem</b>	<b>762</b>	<b>4 254 177 286</b>	<b>3 510 956 979</b>	<b>9 528 878</b>	<b>254 765 088</b>	<b>3 775 250 945</b>

V roce 2012 bylo 1 731 projektů v realizaci či realizačně ukončeno, z čehož 26 akcí spadalo pod oblast podpory 6.1, 133 akcí pod oblast podpory 6.2, 251 akcí pod oblast podpory 6.3, 746 akcí pod oblast podpory 6.4, 480 akcí pod oblast podpory 6.5 a 95 akcí pod oblast podpory 6.6.

### Přehled projektů v realizaci či realizačně ukončených v OPŽP za rok 2012 – prioritní osa 6

Č. oblasti podpory	Počet projektů	Celkové způsobilé výdaje [Kč]	Podpora ERDF [Kč]	Podpora SFŽP [Kč]	Půjčka SFŽP [Kč]	Podpora SR [Kč]	Celková výše podpory [Kč]
6,1	26	462 318 194	399 470 534	39 834 645	0	23 013 014	462 318 194
6,2	133	974 689 511	798 718 752	70 242 993	0	6 027 726	874 989 472
6,3	251	531 118 070	447 698 310	35 802 887	0	1 364 322	484 865 519
6,4	746	4 009 499 451	3 257 825 074	335 653 494	279 267	671 190	3 594 149 757
6,5	480	1 109 751 761	908 015 320	64 499 167	0	42 836	972 557 324
6,6	95	493 968 378	419 873 115	19 883 932	0	4 814 484	444 571 531
<b>Celkem</b>	<b>1731</b>	<b>7 581 345 365</b>	<b>6 231 601 106</b>	<b>565 917 119</b>	<b>279 267</b>	<b>35 933 572</b>	<b>6 833 451 796</b>

**Přehled indikátorů pro projekty s vydaným rozhodnutím o poskytnutí dotace k 31. 12. 2012**

Název indikátoru	Jednotka indikátoru	Skutečná hodnota	Cílová hodnota
Celkový objem akumulčního prostoru vodní nádrže nebo poldru při HMAX	m <sup>3</sup>	14 621 027,0	19 219 713,8
Plocha revitalizovaných území	ha	3 574,5	9 648,1
Počet opatření zaměřených na Prevenci sesuvů a skalních řícení, monitorování geofaktorů a následků hornické činnosti a hodnocení neobnovitelných přírodních zdrojů včetně zdrojů podzemních vod	Počet	141,0	155,0
Vodní zdroje – celkový počet realizovaných opatření	Počet	75,0	85,0
Celková plocha, na které byla realizována opatření pro podporu biodiverzity	ha	5 818,4	12 714,2
Počet zprůchodněných migračních překážek pro živočichy	Počet	20,0	29,0
Počet území pověřených obcí III. stupně se zajištěnou péčí o handicapované živočichy	ks	28,0	40,0
Celková délka revitalizovaného toku	m	49 855,5	81 266,6
Počet studií podélných revitalizací toků a niv	Počet	4,0	7,0
Celkový počet vysazených a ošetřených dřevin	Počet	837 373,0	1 325 832,0
Celková délka zakládaného a regenerovaného stromořadí	m	132 163,5	174 935,5
Počet evropsky významných lokalit, které jsou připraveny k vyhlášení jako ZCHÚ či ke smluvní nebo základní ochraně	Počet	82,0	418,0
Rozloha evropsky významných lokalit, které jsou připraveny k vyhlášení jako ZCHÚ či ke smluvní nebo základní ochraně	ha	8 299,5	79 675,6
Počet realizovaných opatření v souvislosti s implementací soustavy Natura 2000	Počet	2,0	1 099,0
Počet evropsky významných lokalit, kde je ukončena první etapa implementace soustavy Natura 2000	Počet	74,0	118,0
Počet realizovaných opatření v souvislosti s podporou biodiverzity	Počet	92,0	97,0
Počet realizovaných opatření v souvislosti s obnovou krajinných struktur	Počet	285,0	477,0
Celkový počet zakládaných a regenerovaných krajinných prvků/prvků ÚSES	Počet	725,0	1 042,0
Celková délka zakládaných a regenerovaných krajinných prvků/prvků ÚSES (v případě liniových prvků)	m	234 238,0	294 789,0
Počet vybudovaných naučných stezek a dalších objektů návštěvnické infrastruktury	Počet	27,0	812,0
Počet vybudovaných návštěvnických středisek	ks	1,0	6,0

Nakládání s odpady, technologie a program podpory environmentálního vzdělávání a osvěty

## NÁRODNÍ PROGRAMY

*Ekologické přínosy akcí, u kterých bylo v roce 2012 provedeno ZVA*

V rámci nakládání s odpady bylo v roce 2012 provedeno ZVA pouze v rámci Programu na podporu systému pro nakládání s autovraky, vyhlášeném na rok 2010. Bylo ukončeno 157 akcí s celkovou finanční podporou 35,8 mil. Kč.

Z projektů v oblasti EVVO, která zahrnuje programy vyhlášené v různých obdobích 8.1, 10.2 Program neinvestiční podpory sítí vzdělávacích center, 10.3 Program neinvestiční podpory projektů zaměřených na aktuální téma a XI.1 Program podpory ozdravných pobytů dětí z oblastí se zhoršenou kvalitou ovzduší, bylo v roce 2012 schváleno k závěrečnému vyhodnocení celkem 51 projektů. Celková výše poskytnuté podpory Fondu na tyto projekty byla 54,4 mil. Kč.

U programů, u kterých je předmětem podpory EVVO (včetně pobytových akcí) a bylo v roce 2012 provedeno závěrečné vyhodnocení akcí, nelze pro jejich širokou škálu společně kvantifikovat dosažené parametry (přínosy), proto jsou v tabulkovém souhrnu uvedeny pouze finanční údaje:

Program	Opatření	Počet akcí	Celkové náklady [tis. Kč]	Podpora [tis. Kč]
8.1	Program podpory environmentálního vzdělávání a osvěty	3	11 520	6 946
10.2	Program neinvestiční podpory rozvoje sítí environmentálních vzdělávacích, poradenských a informačních center	5	27 499	20 511
10.3	Program neinvestiční podpory projektů zaměřených na aktuální témata z oblasti ŽP	13	13 880	12 249
III.3	Program neinvestiční podpory projektů zaměřených na aktuální témata z oblasti ŽP	1	6 000	6 000
N.Z.	(Mezinárodní tábor EVVO)	1	156	109
XI.1	Programu podpory ozdravných pobytů dětí z oblastí se zhoršenou kvalitou ovzduší	28	10 631	8 622
<b>Celkem</b>		<b>51</b>	<b>69 686</b>	<b>54 437</b>

## OPŽP

### *Prioritní osa 4 – Zkvalitnění nakládání s odpady a odstraňování starých ekologických zátěží*

Podporuje projekty, které se zaměřují na zkvalitnění nakládání s odpady, snížení produkce odpadů nevhodných pro další zpracování a odstraňování starých ekologických zátěží.

V roce 2012 byla v rámci prioritní osy 4 vyhlášena 1 výzva.

### *Ekologické přínosy akcí s kladným rozhodnutím v roce 2012*

V prioritní ose 4 – Zkvalitnění nakládání s odpady a odstraňování starých ekologických zátěží – bylo v rámci Operačního programu Životní prostředí v roce 2011 schváleno Ministerstvem životního prostředí 14 projektů, z čehož 10 projektů spadalo pod oblast podpory 4.1 Zkvalitnění nakládání s odpady a 4 projektů pod oblast podpory 4.2 Odstraňování starých ekologických zátěží.

### **Přehled schválených projektů OPŽP za rok 2012 – prioritní osa 4**

Č. oblasti podpory	Počet projektů	Celkové způsobilé výdaje [Kč]	Podpora ERDF/FS [Kč]	Podpora SR [Kč]	Podpora SFŽP [Kč]	Celková výše podpory [Kč]
4,1	10	5 170 131 492	1 289 146 804	0	123 963 813	1 413 110 617
4,2	4	2 521 377 506	2 133 485 941	135 753 811	0	2 269 239 752
<b>Celkem</b>	<b>14</b>	<b>7 691 508 998</b>	<b>3 422 632 745</b>	<b>135 753 811</b>	<b>123 963 813</b>	<b>3 682 350 369</b>

V roce 2012 bylo 1008 projektů v realizaci či realizačně ukončeno, z čehož 895 akcí spadalo pod oblast podpory 4.1 a 113 akcí pod oblast podpory 4.2.

### **Přehled projektů v realizaci či realizačně ukončených v OPŽP za rok 2012 – prioritní osa 4**

Č. oblasti podpory	Počet projektů	Celkové způsobilé výdaje [Kč]	Podpora FS [Kč]	Podpora SFŽP [Kč]	Půjčka SFŽP [Kč]	Podpora SR [Kč]	Celková výše podpory [Kč]
4,1	895	8 297 822 450	5 803 191 370	617 844 476	3 609 191	0	6 421 035 846
4,2	113	2 554 063 291	2 157 045 159	0	7 027 134	141 611 795	2 298 656 954
<b>Celkem</b>	<b>1008</b>	<b>10 851 885 740</b>	<b>7 960 236 529</b>	<b>617 844 476</b>	<b>10 636 325</b>	<b>141 611 795</b>	<b>8 719 692 799</b>

### **Přehled indikátorů pro projekty s vydaným rozhodnutím o poskytnutí dotace k 31. 12. 2012**

Název indikátoru	Jednotka indikátoru	Skutečná hodnota	Cílová hodnota
Plocha odstraněných starých ekologických zátěží	m <sup>2</sup>	692 429,9	1 157 425,9
Celková kapacita zařízení pro nakládání s odpady	t/rok	5 782 844,9	8 287 773,5
Plocha sběrného dvora	m <sup>2</sup>	370 498,4	540 934,7
Plocha rekultivovaných starých skládek	m <sup>2</sup>	538 438,5	656 198,4
Počet odstraněných nepovolených skládek v ZCHÚ	Počet	3,0	3,0
Kapacita systému separace a svozu odpadů	t/rok	558 341,8	723 888,5
Kubatura vytěženého, odčerpaného kontaminovaného materiálu a demolované stavby	m <sup>3</sup>	87 120,4	95 634,7
Počet nově inventarizovaných lokalit se starou ekologickou zátěží	Počet	10 000,0	3 500,0
Počet zpracovaných analýz rizik	Počet	49,0	114,0

### *Prioritní osa 7 – Rozvoj infrastruktury pro environmentální vzdělávání, poradenství a osvětu*

Nabízí podporu při budování široké sítě center environmentálního vzdělávání a informačních center zaměřených na ochranu životního prostředí ve všech krajích České republiky a na zabezpečení

kvalitních odborných materiálů pro environmentální vzdělávání, včetně internetových řešení či naučných stezek.

V roce 2012 byla v rámci prioritní osy 7 vyhlášena 1 výzva. Jednalo se o XLIII. výzvu.

#### *Ekologické přínosy akcí s kladným rozhodnutím v roce 2012*

V prioritní ose 7 – Rozvoj infrastruktury pro environmentální vzdělávání, poradenství a osvětu – nebyl v rámci Operačního programu Životní prostředí v roce 2012 schválen Ministerstvem životního prostředí žádný projekt.

V roce 2012 bylo z prioritní osy 7 sedm projektů v realizaci či realizačně ukončeno.

#### **Přehled projektů v realizaci či realizačně ukončených v OPŽP za rok 2012 – prioritní osa 7**

Č. oblasti podpory	Počet projektů	Celkové způsobilé výdaje	Podpora ERDF	Podpora SFŽP	Podpora SR	Celková výše podpory
7,1	23	788 300 770	652 625 568	0	56 845 124	709 470 693

#### **Přehled indikátorů pro projekty s vydaným rozhodnutím o poskytnutí dotace k 31. 12. 2012**

Název indikátoru	Jednotka	Hodnota
Plocha nových nebo modernizovaných kapacit – celkem	m <sup>2</sup>	19 073,8
Počet koupených, vybudovaných, zrekonstruovaných a vybavených objektů center	počet	35,00
Zvýšení kapacit na výrobu energie z obnovitelných zdrojů	MW	15,94

## 4.4. Obnovitelné zdroje energie a technologie

### NÁRODNÍ PROGRAMY

#### Ekologické přínosy a poskytnuté podpory v roce 2012

*Ekologické přínosy akcí, u kterých bylo v roce 2012 provedeno ZVA*

V roce 2012 byla definitivně přiznána podpora 35 akcím. Celkové přínosy podpořených projektů jsou uvedeny v následující tabulce. Zvlášť pak je patrný pokles produkce skleníkových plynů (CO<sub>2</sub>), a to v množství přibližně 5 273 tun/rok.

	Počet	Náklady	Dotace	Půjčka	TZL	SO <sub>2</sub>	NO <sub>x</sub>	VOC	CO	CO <sub>2</sub>
		tis. Kč			t/rok					
1.A	1	1 330	665	0	0,03	0,21	0,04	0,03	0,53	17,81
1.A.b	1	342	171	0	0	0,05	0,01	0	0,13	0
1.B	1	916	733	0	0	0	0	0	0	0
10.A		80	80	0	0	0	0	0	0	0
2.A	1	6 090	3 045	0	1,379	1,271	0,215	1,108	5,643	87,5
2.B	1	415	199	0	0	0	0	0	0	0
3.A	6	33 755	22 799	1 719	0,083	4,386	2,369	0,096	8,010	1030,395
4.A	7	2 306	692	0	0,277	1,121	0,2	0,287	3,179	97,784
4.A.b	6	2 100	625	0	0	0,693	0,117	0	1,816	60,72
5.A	2	9 610	0	5 824	0	16,385	4,859	0	0,405	1133,6
6.A	2	15 620	3 248	8 048	0	17,182	5,095	0	0,424	1188,8
8.A	3	47 620	23 905	14 215	0,794	19,807	5,358	0,354	40,69	1656,43
5.2	1	16 605	0	8 303						
<b>Celkem</b>	<b>35</b>	<b>136 789</b>	<b>56 162</b>	<b>38 109</b>	<b>2,563</b>	<b>61,105</b>	<b>18,263</b>	<b>1,875</b>	<b>60,827</b>	<b>5273,039</b>

### OPŽP

*Prioritní osa 3 – Udržitelné využívání zdrojů energie*

Podporuje projekty zaměřené na udržitelné využívání zdrojů energie, zejména obnovitelných zdrojů energie, a prosazování úspor energie. Dlouhodobým cílem programu je zvýšení využití obnovitelných zdrojů energie při výrobě elektřiny a tepla a efektivnější využití odpadního tepla.

V roce 2012 byla v rámci prioritní osy 3 vyhlášena 1 výzva. Jednalo se o XXXV. výzvu pro oblast podpory 3.2.

*Ekologické přínosy akcí s kladným rozhodnutím v roce 2012*

V prioritní ose 3 – Udržitelné využívání zdrojů energie – bylo v rámci Operačního programu Životní prostředí v roce 2012 schváleno Ministerstvem životního prostředí 1187 projektů, z čehož 266 projektů spadalo pod oblast podpory 3.1 a 921 projektů pod oblast podpory 3.2 Realizace úspor energie a využití odpadního tepla.

#### Přehled schválených projektů OPŽP za rok 2012 – prioritní osa 3

Č. oblasti podpory	Počet projektů	Celkové způsobilé výdaje [Kč]	Podpora ERDF/FS [Kč]	Podpora SR [Kč]	Podpora SFŽP [Kč]	Půjčka SFŽP [Kč]	Celková výše podpory [Kč]
3,1	266	1 623 771 341	1 323 850 398	207 538	75 971 343	0	1 400 029 279
3,2	921	3 723 218 227	3 158 219 072	5 507 981	178 772 502	822 169	3 342 499 555
<b>Celkem</b>	<b>1187</b>	<b>5 346 989 568</b>	<b>4 482 069 470</b>	<b>5 715 519</b>	<b>254 743 845</b>	<b>822 169</b>	<b>4 742 528 834</b>



V roce 2012 bylo 1633 projektů v realizaci či realizačně ukončeno, z čehož 176 akcí spadalo pod oblast podpory 3.1 a 1457 akcí pod oblast podpory 3.2.

#### Přehled projektů v realizaci či realizačně ukončených v OPŽP za rok 2012 – prioritní osa 3

Č. oblasti podpory	Počet projektů	Celkové způsobilé výdaje [Kč]	Podpora FS [Kč]	Podpora SFŽP [Kč]	Půjčka SFŽP [Kč]	Podpora SR [Kč]	Celková výše podpory [Kč]
3,1	176	672 514 562	472 398 289	26 908 208	2 344 569	104 220	499 410 717
3,2	1457	11 185 244 567	9 343 177 633	525 895 399	1 755 444	2 902 011	9 871 975 043
<b>Celkem</b>	<b>1633</b>	<b>11 857 759 129</b>	<b>9 815 575 922</b>	<b>552 803 606</b>	<b>4 100 014</b>	<b>3 006 231</b>	<b>10 371 385 759</b>

#### Přehled indikátorů pro projekty s vydaným rozhodnutím o poskytnutí dotace k 31. 12. 2012

Název indikátoru	Jednotka indikátoru	Skutečná hodnota	Cílová hodnota
Snížení emisí CO <sub>2</sub>	t/rok	22 317,4	145 102,9
Snížení emisí CO	t/rok	0,0	168,6
Zvýšení kapacit na výrobu energie z obnovitelných zdrojů	MW	9,6	20,7
Zvýšení instalovaného tepelného výkonu z OZE	MW	8,3	18,9
Zvýšení instalovaného elektrického výkonu z OZE	MW	1,2	1,8
Zvýšení výroby energie z OZE	GJ/rok	9 764,5	122 673,5
Zvýšení výroby tepla z OZE	GJ/rok	8 877,3	116 399,4
Zvýšení výroby elektřiny z OZE	GJ/rok	887,2	6 274,1
Snížení spotřeby energie	GJ/rok	259 742,6	1 487 972,0

*Prioritní osa 5 – Omezování průmyslového znečištění a environmentálních rizik* – nabízí podporu formou dotací projektům zaměřeným na omezování průmyslového znečištění a s ním souvisejících rizik pro životní prostředí s důrazem na prevenci a výzkum v oblasti znečišťujících látek a jejich monitorování.

V roce 2012 byla v rámci prioritní osy 5 vyhlášena 1 výzva. Jednalo se o XLI. výzvu.

#### *Ekologické přínosy akcí s kladným rozhodnutím v roce 2012*

V prioritní ose 5 – Omezování průmyslového znečištění a environmentálních rizik – bylo v rámci Operačního programu Životní prostředí v roce 2012 schváleno Ministerstvem životního prostředí 27 projektů.

#### Přehled schválených projektů OPŽP za rok 2012 – prioritní osa 5

Č. oblasti podpory	Počet projektů	Celkové způsobilé výdaje [Kč]	Podpora ERDF/FS [Kč]	Podpora SFŽP [Kč]	Celková výše podpory [Kč]
5,1	27	537 577 206	236 168 941	38 010 911	274 179 852
<b>Celkem</b>	<b>27</b>	<b>537 577 206</b>	<b>236 168 941</b>	<b>38 010 911</b>	<b>274 179 852</b>

V roce 2012 bylo z prioritní osy 5 v realizaci či realizačně ukončeno 51 projektů.

#### Přehled projektů v realizaci či realizačně ukončených v OPŽP za rok 2012 – prioritní osa 5

Č. oblasti podpory	Počet projektů	Celkové způsobilé výdaje [Kč]	Podpora ERDF [Kč]	Podpora SFŽP [Kč]	Celková výše podpory [Kč]
5,1	51	707 843 601	492 557 587	58 290 641	550 848 229

<b>Celkem</b>	<b>51</b>	<b>707 843 601</b>	<b>492 557 587</b>	<b>58 290 641</b>	<b>550 848 229</b>
---------------	-----------	--------------------	--------------------	-------------------	--------------------

#### **Přehled indikátorů pro projekty s vydaným rozhodnutím o poskytnutí dotace k 31. 12. 2012**

<b>Název indikátoru</b>	<b>Jednotka indikátoru</b>	<b>Skutečná hodnota</b>	<b>Cílová hodnota</b>
Počet vybudovaných nebo zrekonstruovaných BAT či REACH center, center PZH	Počet	4,0	5,0
Počet analytických zařízení (přístrojů) instalovaných v rámci materiálově technického vybavení BAT nebo REACH centra PZH	ks	105,0	105,0
Počet zařízení pro monitoring průmyslového znečištění jednotlivých složek životního prostředí	Počet	19,0	19,0
Počet zařízení aplikujících technologie k omezování průmyslového znečištění	Počet	21,0	38,0
Počet zařízení aplikujících technologie k snižování environmentálních rizik	Počet	76,0	78,0
Počet vytvořených regionálních či celostátních informačních systémů	Počet	1,0	5,0

## **5. NÁRODNÍ PROGRAMY**

Odbor národních programů a Švýcarských fondů zajišťuje komplexně příjem žádostí a administraci projektů podpořených podle nové směrnice MŽP č. 6/2010. V roce 2012 odbor z Úseku řízení OPŽP převzal k další administraci 129 starších projektů národních programů (z období od r. 1994 do roku 2010). Z těchto projektů je u 43 akcí dosud v IS evidován závazek Fondu v celkové částce přibližně 103 mil. Kč. Některé projekty nebyly vzhledem k neefektivitě předání v poslední fázi administrace ONPŠF předány, u některých akcí nebylo předání provedeno z důvodu nedohledání papírové formy projektu.

**Přílohy I – Program ochrany ozonové vrstvy Země:** V rámci těchto příloh byla vyhlášena 18.5.2012 2. výzva s alokací 100 000 Kč. Z důvodu, že se nikdo do výzvy nepřihlásil, alokace zůstala nevyčerpána. V současné době administrujeme 4 projekty a zbývá dočerpat 12,5 mil. Kč.

**Přílohy II – Program na podporu výkupů pozemků ve zvláště chráněných územích, jejich ochranných pásmech a významných krajinných prvcích:** Koncem roku 2011 MŽP zvažovalo zrušení programu, nakonec byla MŽP určena alokace na roky 2011 a 2012 ve výši 15 mil. Kč, z čehož na rok 2012 připadá alokace 5 mil. Kč. Tuto alokaci vyčerpala v roce 2012 jediná podaná žádost Správy KRNP na celou částku, za kterou mají být vykoupeny pozemky v ochranném pásmu NP v úhrnné výměře přes 20 ha (tzv. botanické a ptačí lokality). Všechny výkupy v různé míře splňují tyto účely: Arondace pozemkové držby v ZCHÚ, tím snadnější a hospodárnější management (realizace Plánu péče) chráněných území včetně eliminace vyplácení újmy původním vlastníkům za ztížené hospodaření na těchto pozemcích. U podpory výkupů na základě předkupního práva státu jde o žádoucí aplikaci § 61 zákona č. 114/91 Sb., pro kterou neexistuje jiný zdroj.

**Přílohy III – Program podpory environmentálního vzdělávání, osvěty a poradenství:** O tento program je stále velký zájem převyšující nabídku, nicméně od poloviny roku 2010 nebyla kromě výzvy na uspořádání festivalu Ekofilm vyhlášena žádná obecnější výzva. ONPŠF k 31. 12. 2012 administruje 60 projektů EVVO, 27 dalších je před dokončením. Projekty zahrnují velmi širokou škálu podporovaných činností. Záslouhou programu byla vybudována nebo provozována poměrně kompaktní

sít SEV a ekologických poraden. Program podpory dle příloh III je základním nástrojem k plnění 2 programových dokumentů vlády ČR. Na rok 2012 byla na program určena alokace 8,5 mil. Kč, z toho 3,5 mil. Kč na uspořádání 38. ročníku mezinárodního filmového festivalu Ekofilm a 5 mil. Kč na Akční plán pro Moravskoslezský kraj. V rámci roku byla provedena substituce těchto 5 mil. Kč za prostředky určené na dotace za ocenění Zelená stuha, které měly být původně hrazeny z kap. 315 MŽP. Alokace na program podpory dle příloh III pro rok 2012 v rámci národních programů Fondu tedy byla snížena na 3,5 mil. Kč, určených pouze na Ekofilm.

**Přílohy IV – Program podpory obcí ležících v regionech národních parků:** Program má dobrou odezvu u obcí a nepochybně přispívá k zlepšení vztahů obcí a správ Národních parků. Alokace programu v dřívějších letech nebyla plně vyčerpána. V roce 2012 nebyla vyhlášena žádná výzva. V rámci programu pracovala při MŽP pracovní skupina, sestavená se zástupců MŽP, Fondu, správ NP a obcí v regionech NP. Na podzim 2011 společně připravila návrh revize stávajících příloh IV tak, aby více odpovídala aktuálním potřebám obcí v oblasti ŽP. Odbor národních programů a Švýcarských fondů v rámci programu administruje 15 projektů a 17 projektů kofinancování OPŽP z dřívějších let.

**Přílohy V – Program podpory vodohospodářských aktivit:** Původní Program podpory zajištění monitoringu vod dle příloh V byl v roce 2012 rozšířen a přejmenován. Postupně byly vyhlášeny 3 výzvy, 1 na monitoring, 2 na podprogram V.3 – program podpory vodohospodářských akcí. Tento nový podprogram byl připraven za účelem úhrady nákladů projektů, které byly na základě dodatečné interpretace přílohy 7 OPŽP vyřazeny z administrace v rámci OPŽP. Celková alokace obou výzev ve výši 145,5 mil. Kč byla vyčerpána třemi podanými žádostmi. Cílem podprogramu na podporu zajištění monitoringu vod je podpořit zavedení komplexního systému hodnocení stavu, resp. potenciálu vod a vodních útvarů v souladu s požadavky směrnice č. 2000/60/ES, včetně jeho implementace do jednotného hodnoticího informačního systému, který je spravován Národním referenčním centrem pro monitoring – ČHMÚ. Podpora je také určena pro optimalizaci stávajících programů monitoringu vod ve vazbě na zavedení hodnoticího systému. V rámci vyhlášené 3. výzvy byla alokována celková částka 12 000 000 Kč na 8 dílčích projektů monitoringu vod.

**Přílohy VI – Program na podporu systému pro nakládání s autovraky:** Program podpory běží od 1. ledna 2010, dle dodatku č. 3 směrnice MŽP byl na základě poptávky prodloužen na roky 2011 a 2012. Dodatkem č. 11 směrnice MŽP byl nově koncipován a vyhlášen na roky 2013–2014. V roce 2012 se přihlásilo nově dalších 17 žadatelů. Dotace bude za rok 2012 poskytnuta 218 žadatelům ve výši zhruba 42 mil. Kč za zlikvidování více jak 83 000 autovraků.

Menší odezvu má část programu, která je zaměřena na podporu obcím k odstranění „staré zátěže“ způsobené autovraky, protože čerpání podpory je komplikováno majetkovými vztahy k vrakům – v roce 2010 obcemi odstraněno pouze 23 autovraků, za rok 2011 5 autovraků. V roce 2012 pokles i nadále pokračoval – 2 města (Plzeň a Aš) uplatnila požadavek na likvidaci 3 autovraků.

**Přílohy VII – Program podpory předkladatelů návrhů projektů z fondů EU:** U tohoto programu podpory bylo nastaveno kontinuální přijímání žádostí v letech 2010–2013, nebo do vyčerpání alokace stanovené v celkové výši 10 mil. Kč. V roce 2012 byl program pozastaven a navržen na zrušení.

**Přílohy VIII – Program na podporu druhové diversity neproduktivních rostlin a zachování jejich genových zdrojů:** V rámci programu nebyla vyhlášena druhá výzva k dočerpání zbývajících zhruba 8 mil. Kč z celkové alokace 30 mil. Kč na celé programové období. ONPŠF administruje 4 projekty s úhrnným nákladem přes 22 mil. Kč. Jejich nositeli jsou nejrenomovanější v. v. i. v této oblasti – VÚKOZ Průhonice a BÚ Třeboň. Přínosem projektů je především rozšíření sbírek o botanicky významné domácí taxony za účelem uchování genofondu. V roce 2012 nebyla ze strany MŽP schválena

žádost o prodloužení jednoho z projektů VÚKOZ, v. v. i. Tento projekt tedy byl v 12/2012 ukončen. V současné době je program navržen na zrušení.

**Přílohy IX – Program pro vítěze ocenění Zelená stuha a Zelená stuha ČR – péče o zeleň a životní prostředí:** Dvanácti vítězům krajských kol a jednomu vítězi celostátní soutěže je na základě předložených projektů vyplácena pevná podpora (400 nebo 700 tis. Kč), roční alokace programu činí jen 5,5 mil. Kč. MŽP na přelomu let 2011 a 2012 zvažovalo přenesení programu na jiný subjekt mimo rezort ŽP a pro rok 2012 měl být program hrazen z kap. 315 MŽP. Substitucí za Akční program pro MSK nakonec zůstal v kompetenci Fondu. Žádosti byly přijímány průběžně v roce následujícím po ocenění. Nejvíce je nyní čerpáno na nové výsadby a pořízení techniky nutné k údržbě zeleně. K dnešnímu dni ONPŠF v rámci programu administruje 23 projektů, z toho 9 před dokončením.

**Přílohy X – Program podpory opatření na územích postižených povodní v roce 2010:** Fond neobdržel žádnou akceptovatelnou žádost, protože byla zvolena méně dostupná forma podpory – bezúročná půjčka, což obce necítí jako pomoc, protože již po předešlých povodních nejspíše nemůžou poskytnout dostatečné zajištění pohledávky. Na podzim 2011 byl Fondem na MŽP předán návrh revize programu upravený tak, aby se „oživil“. V roce 2012 byl ovšem program navržen na zrušení.

**Přílohy XI – Program podpory ozdravných pobytů dětí z oblastí se zhoršenou kvalitou ovzduší:** V roce 2011 ozdravné pobyty s environmentálním programem absolvovalo 2364 žáků, v roce 2012 se pobytů zúčastnilo 504 žáků. Všechny projekty v rámci I. výzvy jsou administrativně ukončeny, 1 projekt již v roce 2011, u ostatních 28 projektů bylo ZVA schváleno v roce 2012. Vyplacená dotace celkem k 31. 12. 2012 je zhruba 8,3 mil. Kč. Z toho zhruba 5,5 mil. bylo vyplaceno již v roce 2011. V dubnu 2012 byla schválena druhá novelizace příloh XI a následně byla vyhlášena II. výzva s alokací 12,5 mil. Kč. V rámci II. výzvy bylo podáno 49 žádostí, schváleno 39 žádostí v celkové částce 13,1 mil. Kč. V listopadu 2012 byla alokace pro II. výzvu ministrem ŽP navýšena o 5,6 mil. Kč tak, aby mohly být podpořeny i další 4 kvalitní projekty. Celkem tak bude podpořeno 43 projektů za přibližně 18,7 mil. Kč, které budou realizovány a financovány v letech 2013 a 2014. Zdrojem financí tohoto programu jsou také příspěvky a dary znečišťovatelů, v roce 2012 byl program takto podpořen částkou zhruba 3 mil. Kč.

**Přílohy XII – Společný program Moravskoslezského kraje a Ministerstva životního prostředí na podporu výměny stávajících ručně plněných kotlů na tuhá paliva za nové nízkoemisní automatické kotle na uhlí nebo uhlí a biomasu v Moravskoslezském kraji.** Program byl vyhlášen k 1. 1. 2012, první společnou výzvou, přijato bylo 562 žádostí, z toho podpořeno bylo 333 žádostí, téhož dne byla výzva také ukončena z důvodu vyčerpání alokace. Alokace byla stanovena na částku 20 mil. Kč. Dotace na jednu žádost byla stanovena na částku max. 60 000 Kč, přičemž z rozpočtu Fondu měla být vyplacena částka 30 000 Kč na žádost a 30 000 Kč z rozpočtu MSK. Lhůta pro předložení podkladů stále běží, do konce ledna 2013. V roce 2012 bylo proplaceno z rozpočtu Fondu 4 799 280,00 Kč, počet žádostí 161.

Ke dni 16. 6. 2012 byla vyhlášena delegační dohodou druhá společná výzva s alokovanou částkou 40 mil. Kč, a to 20 mil. Kč z rozpočtu Fondu a 20 mil. Kč z rozpočtu MSK, max. částka na podpořenou žádost 40 tis. Kč. Přijato bylo v rámci této výzvy 949 žádostí celkem. Z toho Fond administruje 472 žádostí, z čehož je 429 žádostí podpořeno a vyřazeno je 43 žádostí. Do 31. 12. 2012 nebyla z druhé společné výzvy proplacena žádná z podpořených žádostí.

Dnem 1. 11. 2012 za stejných podmínek byla vyhlášena třetí společná výzva do 28. 6. 2013 nebo do dne vyčerpání alokace.

## 5.1. Stav požadavků na podporu z Fondu k 31. 12. 2012 – národní programy

### Žádosti

Programy podpory zahrnují velmi široké spektrum dotačních titulů. Oproti roku 2011 nově vznikl Společný program Moravskoslezského kraje a Ministerstva životního prostředí na podporu výměny stávajících ručně plněných kotlů na tuhá paliva za nové nízkoemisní automatické kotle na uhlí nebo uhlí a biomasu v Moravskoslezském kraji a ONPŠF převzal projekty administrované dle směrnice č. 13/2006 a starších směrnic MŽP, které byly do té doby v držení úseku řízení OPŽP.

V roce 2012 bylo vyhlášeno 10 výzev v rámci následujících příloh I, III, V, XI a XII. Žádosti v rámci příloh II, VI a IX byly přijímány v roce 2012 průběžně. Administrace nových žádostí v rámci národních programů probíhala dle platné směrnice MŽP č. 6/2010, o poskytování finančních prostředků ze Státního fondu životního prostředí České republiky.

Bilance žádostí podaných v roce 2012 dle příloh č. I až XII je vyjádřena v níže uvedených tabulkách.

Registrované žádosti Fond vyhodnocuje na základě ekologických a ekonomických ukazatelů, podle regionálního vyjádření, metodické a technické úrovně řešení, dle kritérií uvedených v přílohách směrnice MŽP a navazujících pokynů pro žadatele. Vyhodnocené žádosti, které jsou v souladu se směrnicí, splňují obecné i specifické podmínky a je možné jejich zařazení do některého z vyhlášených programů podpory, jsou předloženy Radě Fondu k projednání a doporučení rozhodnutí ministra.

#### 5.1.1. Stav podaných žádostí k 31. 12. 2012 – členění dle národních programů

Příl. číslo	Program	Termín zveřejnění výzvy – příjem žádostí	Počet podaných žádostí	RK vč. očekávaných	Podpora – dotace [tis. Kč]
I	Program ochrany ozónové vrstvy Země	II. výzva	0	0	0
II	Program na podporu výkupů pozemků ve zvláště chráněných územích, jejich ochranných pásmech a významných krajinných prvcích	příjem průběžně (navazuje na dřívější program 3.1.6, není klasická výzva)	1	1	4 997
III	Program podpory EVVOaP	VII. a VIII. výzva	5	1	9 000
IV	Program podpory obcí ležících v regionech NP	nevyhlášena výzva	0	0	0
V	Program podpory vodohospodářských aktivit	II., III. a IV. výzva	12	11	151 163
VI	Program na podporu systému pro nakládání s autovraky	kontinuální příjem, uzavíraný po pololetích	21	20	1 396
VII	Program podpory předkladatelů návrhů projektů z fondů EU	pozastaven příjem žádostí	0	0	0
VIII	Program na podporu druhové diverzity neproduktivních rostlin a zachování jejich genových zdrojů	nevyhlášena výzva, navrženo zrušení	0	0	0

Příl. číslo	Program	Termín zveřejnění výzvy – příjem žádostí	Počet podaných žádostí	RK vč. očekávaných	Podpora – dotace [tis. Kč]
IX	Program pro vítěze ocenění Zelená stuha ČR – péče o zeleň a ŽP	příjem průběžně v rámci celého roku následujícího po ocenění (navazuje na dřívější program 3.3, není klasická výzva)	14	12	5 327
X	Programu podpory opatření na územích postižených povodní v roce 2010	nevyhlášena výzva	0	0	0
XI	Program podpory ozdravných pobytů dětí z oblastí se zhoršenou kvalitou ovzduší	20. 6. 2012 ukončen příjem žádostí z II. výzvy, vyhlášené 15. 5. 2012	49	43	18 715
XII	Společný program Moravskoslezského kraje a Ministerstva životního prostředí na podporu výměny stávajících ručně plněných kotlů na tuhá paliva za nové nízkoemisní automatické kotle na uhlí, biomasu nebo uhlí a biomasu v Moravskoslezském kraji	1. společná výzva (příjem žádostí 1. 2. 2012 – 1. 2. 2012)  2. společná výzva (příjem žádostí 16. 6. 2012 – 31. 10. 2012)  od 1. 11. 2012 do 28. 6. 2013 příjem žádostí ze 3. společné výzvy	1 089	762	27 150
<b>Celkem</b>			<b>1 191</b>	<b>850</b>	<b>217 748</b>

V roce 2012 bylo v rámci národních programů podáno 1 191 žádostí o podporu, po vrácení žádostí pro neakceptovatelnost (zvláště v programu dle příloh XII) a po zrušení VII. výzvy v rámci příloh III je k 31. 12. 2012 evidováno 850 projektů, u kterých je buď již provedeno RK, nebo jsou žádosti ve stavu hodnocení a lze oprávněně předpokládat schválení jejich financování z Fondu. Částka schválené dotace za rok 2012 u žádostí dle příloh VI (autovraky) je vyčíslena dle nových žádostí o zařazení do programu, nejsou do ní zahrnuty částky dle žádostí o platby, na které byly vydány pouhé změny rozhodnutí ministra. Nákladově Národními programy nyní dominuje program podpory vodohospodářských akcí (V.3), který slouží k uspokojení finančních nároků projektů, u nichž byla zastavena administrace v rámci OPŽP, a kde 3 schválené projekty představují bezmála 140 mil. Kč podpory. Naproti tomu počtem žádostí v Národních programech převládá nový program dle příloh XII, přičemž četnost žádostí a lokalizace programu v MSK vyvolala nutnost ustavení nového oddělení, které sídlí na krajském pracovišti v Ostravě.

Návrh revize směrnice MŽP č. 6/2010 včetně všech 11 příloh, který byl předán na sekci 300 MŽP na podzim 2011, vycházející ze zkušeností z dosud proběhlých výzev z pohledu poptávky i z potřeby doladění procesů administrace, zůstal bez odezvy. Namísto toho bylo počátkem roku 2012 v rámci určování alokací pro rok 2012 navrženo ke zrušení programové financování dle příloh VII, VIII, IX a X. Protože však v tomto smyslu nebyly zrušeny příslušné přílohy směrnice MŽP č. 6/2010, de jure byly programy pouze pozastaveny, kromě programu dle příloh IX, kde byla alokace nakonec určena dle potřeby programu na úkor podpory EVVO. V průběhu roku byla několikrát provedena analýza skutečného čerpání prostředků Fondu a na základě toho byl dodatkem směrnice upraven program dle příloh V a jeho alokace navýšena o 90 mil. Kč. Alokace byla navýšena též u programu dle příloh XI.

**5.1.2. Stav podaných žádostí národních programů  
k 31. 12. 2012 – členění dle krajů**

<b>% žádostí</b>	<b>Počet žádostí</b>	<b>Počet RK vč. očekávaných</b>	<b>Kraj</b>	<b>Podpora [tis. Kč]</b>	<b>Půjčka [tis. Kč]</b>	<b>Dotace [tis. Kč]</b>
0,8	10	7	Hl. m. Praha	8 938	0	8 938
0,5	6	5	Jihočeský	96 696	54 728	41 968
0,2	2	2	Jihomoravský	930	0	930
0,3	4	4	Karlovarský	1 059	0	1 059
0,4	5	5	Královéhradecký	6 178	0	6 178
0,3	4	3	Liberecký	443	0	443
93,8	1117	789	Moravskoslezský	35 741	0	35 741
1,1	13	9	Olomoucký	31 094	0	31 094
0,2	2	2	Pardubický	401	0	401
0,5	6	6	Plzeňský	28 011	0	28 011
0,3	3	2	Středočeský	447	0	447
0,3	3	3	Ústecký	414	0	414
0,3	4	2	Vysočina	356	0	356
1	12	11	Zlínský	7 040	0	7 040
	<b>1191</b>	<b>850</b>	<b>Celkový součet</b>	<b>217 748</b>	<b>0</b>	<b>163 020</b>

## 6. OPERAČNÍ PROGRAM ŽIVOTNÍ PROSTŘEDÍ – OPŽP

Operační program Životní prostředí byl podepsán dne 20. 12. 2007. Finanční prostředky se začaly čerpat v září 2008. Cílem operačního programu je ochrana a zlepšování kvality životního prostředí jako základního principu trvale udržitelného rozvoje.

Pro rok 2012 byl příjem žádostí o poskytnutí podpory do Operačního programu Životní prostředí otevřen v rámci 12 výzev a to:

Č. výzvy	Termín výzvy	PO č.	Poznámka
XXXII	16. 1. 2012 – 13. 2. 2012	4	Oblast podpory 4.2
XXXIII	30. 1. 2012 – 9. 3. 2012	1	Podoblast podpory 1.1.4
XXXIV	20. 2. 2012 – 20. 4. 2012	1	Oblast podpory 1.2
XXXV	29. 2. 2012 – 1. 3. 2012	3	Oblast podpory 3.2
XXXVI	2. 4. 2012 – 31. 5. 2012	2	Individuální i velké projekty v oblasti podpory 2.2b
XXXVII	12. 4. 2012 – 31. 7. 2012	1	Podoblast podpory 1.3.1
XXXVIII	1. 6. 2012 – 31. 8. 2012	2	
XXXIX	9. 7. 2012 – 9. 8. 2012	1	Podoblast podpory 1.1.1
XL	20. 7. 2012 – 20. 9. 2012	4	
XLI	10. 9. 2012 – 30. 11. 2012	5	
XLII	24. 9. 2012 – 23. 11. 2012	6	
XLIII	3. 12. 2012 – 28. 2. 2012	7	

K 31. 12. 2012 proběhlo od počátku programu 5 certifikací. Celková výše veřejných zdrojů u certifikovaných projektů činila 38 390,33 mil. Kč. Dotace ze zdrojů EU činila 32 447,22 mil. Kč a národní zdroje tvořily 5 943,11 mil. Kč.

Prioritní osa	Zdroje EU [Kč]	Národní zdroje [Kč]
PO 1	12 314 987 699,13	2 173 819 964,41
PO 2	500 969 274,91	95 209 541,88
PO 3	8 069 399 206,06	1 560 388 550,25
PO 4	6 186 186 456,60	1 153 052 896,31
PO 5	383 282 034,36	67 638 007,35
PO 6	4 256 207 088,15	763 083 422,08
PO 7	292 475 456,63	51 613 316,76
PO 8	443 709 947,51	78 302 301,24
<b>Celkem</b>	<b>32 447 217 163,35</b>	<b>5 943 108 000,28</b>

Čerpání finančních prostředků OPŽP v roce 2012 v Kč za prioritní osy 1 až 8 (administrované žádosti o platbu)

Oblast podpory	Spolufinancování SR [Kč]	Spolufinancování SFŽP [Kč]	Půjčka SFŽP [Kč]	Dotace EU [Kč]
PO 1	0,00	392 307 908,22	304 501 762,08	6 668 167 165,86
PO 2	45 664 790,22	0,00	0,00	364 021 903,29
PO 3	5 052 339,20	101 572 446,01	0,00	1 959 394 778,90
PO 4	26 381 263,86	111 495 097,40	7 956 356,78	1 603 474 626,62
PO 5	2 007 126,18	20 764 366,06	0,00	149 514 598,79
PO 6	9 482 941,20	95 448 828,72	279 267,30	1 048 932 646,30
PO 7	22 446 245,23	0,00	0,00	231 286 495,13
PO 8	17 555 325,17	20 037 270,73	0,00	213 024 083,03
<b>Celkem</b>	<b>128 590 031,06</b>	<b>741 625 917,14</b>	<b>312 737 386,16</b>	<b>12 237 816 297,92</b>



Prostředky Fondu jsou včetně půjček a vlastních zdrojů u technické asistence. Tabulka obsahuje i resortní a mimoresortní organizační složky státu a příspěvkové organizace, včetně vlastních zdrojů ze SR u projektů těchto organizací.

#### *OPŽP, prioritní osa 8 – Technická pomoc*

Cílem prioritní osy 8 je zajistit řádnou implementaci Operačního programu Životní prostředí v těchto oblastech podpory:

- *technická pomoc při přípravě, realizaci, monitorování a kontrole operací OPŽP zahrnuje výdaje:*
  1. Řízení a implementace
  2. Monitoring
  3. Audity a kontroly
- *ostatní výdaje technické pomoci OPŽP*
  1. Informace a propagace
  2. Hodnocení
  3. Monitorovací systém
  4. Ostatní výdaje

V rámci prioritní osy 8 – Technická pomoc OPŽP (TP OPŽP) – je Fond jedním z konečných příjemců podpory a z vlastních zdrojů zajišťuje potřebnou výši spolufinancování projektů z 15 %.

Celkem v období 2007–2012 byla zahájena realizace 157 projektů Fondu. K 31. 12. 2012 činily uskutečněné celkové způsobilé náklady v rámci všech projektů TA OPŽP 986 mil. Kč. Z toho bylo za celé období refundováno z prostředků FS celkem 661,4 mil. Kč.

V roce 2012 bylo v rámci projektů Fondu vynaloženo 200 mil. Kč způsobilých výdajů. Refundace Fondu v roce 2012 představuje 113,5 mil. Kč. Na základě auditu společnosti Deloitte a následně ověření výsledků tohoto auditu ze strany Evropské komise byla u projektu CZ.1.02/8.1.00/09.03863 – Zajištění kvalitní výkonné struktury a systému administrace OPŽP – II. etapa – mzdové náklady, stanovena finanční oprava ve výši 28.682.832,18 Kč, která bude provedena v průběhu roku 2013.

## VELKÉ PROJEKTY

Velký projekt je v rámci Operačního programu Životní prostředí (dále jen OPŽP) definován jako operace složená z řady prací, činností nebo služeb, které jsou určeny k dosažení nedělitelného úkolu přesné hospodářské nebo technické povahy, s jasně určenými cíli, jehož celkové náklady přesahují 50 milionů eur (dále jen velký projekt). Stěžejním rozdílem oproti individuálním projektům je, že velké projekty navíc schvaluje Evropská komise (dále jen EK).

Od spuštění OPŽP bylo dosud podáno 19 žádostí o poskytnutí podpory v kategorii pro velké projekty, z tohoto počtu byl jeden projekt podán do prioritní osy 3, šest projektů do PO 4 a zbývající projekty byly podány v rámci PO 1.

### Přehled administrace podaných Velkých projektů od zahájení OPŽP

*Prioritní osa 1 – Zlepšování vodohospodářské infrastruktury a snižování rizika povodní*

#### 1. projekty schválené EK, vydáno RoPD

ID projektu	Název projektu	Oblast podpory
541408	Zlepšení kvality vod v řekách Jihlava a Svratka nad nádrží Nové Mlýny*	1.1 a 1.2
255577	Projekt ochrany vod povodí řeky Dyje – II. etapa	1.1. a 1.2
222184	Chebsko – environmentální opatření*	1.1

\* Po schválení projektů EK došlo ke zvýšení finanční hranice pro kategorii tzv. velkých projektů z 25 na 50 mil. eur, kterou tyto projekty nedosahují.

#### 2. projekty schválené EK

ID projektu	Název projektu	Oblast podpory
959882	Čistá řeka Bečva II.	1.1
569740	Rekonstrukce a dostavba kanalizace v Brně	1.1

#### 3. projekty zaslané ke schválení EK

ID projektu	Název projektu	Oblast podpory
253217	Zlepšení kvality vod horního povodí řeky Moravy – II. fáze	1.1

#### 4. projekty přeřazené z kategorie velkých projektů do kategorie projektů individuálních

ID projektu	Název projektu	Oblast podpory
248481	Modernizace BČOV Pardubice	1.1
1288601	Ústí nad Orlicí – kanalizace a ČOV	1.1
1612488	Kanalizace a voda Křivoklátsko	1.1 a 1.2

#### 5. zrušeno žadatelem / neakceptováno / neschváleno k financování

ID projektu	Název projektu	Oblast podpory
576008	Dostavba plošné kanalizace Ostrava	1.1
374628	Zajištění kvality pitné vody ve vodárenské soustavě jihozápadní Moravy, region Žďársko	1.2
464737	Celková přestavba a rozšíření ÚČOV Praha na Císařském ostrově, stavba 1 – Nová vodní linka včetně napojení	1.1

Projekt „Celková přestavba a rozšíření ÚČOV Praha na Císařském ostrově, stavba 1 – Nová vodní linka včetně napojení“ nebyl schválen k financování. Řídící výbor OPŽP s přihlédnutím k postojům iniciativy JASPERS a EK nedoporučil projekt k realizaci z důvodu rizika včasného nevyčerpání alokovaných prostředků v prioritní ose 1 a nenaplnění stanovených podmínek (čili projekt nepředložil souhlasné stanovisko iniciativy JASPERS, závazné písemné stanovisko k naplnění podmínek přílohy č. 7 Programového dokumentu OPŽP a písemný závazek dodržení termínu realizace do konce roku 2015).

*Prioritní osa 3 – Udržitelné využívání zdrojů energie*

**1. neakceptováno**

ID projektu	Název projektu	Oblast podpory
16459967	Geotermální energie Litoměřice	3.1

*Prioritní osa 4 – Zkvalitnění nakládání s odpady a odstraňování starých ekologických zátěží*

**1. projekty schválené EK, vydáno RoPD**

ID projektu	Název projektu	Oblast podpory
40304	Sanace a rekultivace staré ekologické zátěže státního podniku Diamo na lokalitě Mydlovary – chemická úprava a odkaliště K IV/D	4.2

**2. projekty zaslané ke schválení EK**

16464595	Odstranění starých ekologických zátěží po těžbě ropy v prostoru jímacího území Moravská Nová Ves, CHOPAV Kvartér řeky Moravy	4.2
----------	--	-----

**3. schváleno Řídícím výborem OPŽP**

ID projektu	Název projektu	Oblast podpory
16207426	Závod na energetické využití komunálního odpadu Chotíkov (ZEVO Chotíkov)	4.1
15985191	EVO – Komořany, Most	4.1

**4. zrušeno žadatelem / neakceptováno**

ID projektu	Název projektu	Oblast podpory
2173548	KIC – Krajské integrované centrum využívání komunálních odpadů v Moravskoslezském kraji	4.1
16888990	Úplné dokončení sanace a rekultivace odkališť KIV/E a KIV/C2, s. p. DIAMO – Mydlovary	4.2

## 7. ISPA, FOND SOUDRŽNOSTI

Státní fond životního prostředí České republiky byl od roku 2001 do 30. 4. 2004, tj. do přistoupení České republiky k Evropské unii, na základě usnesení vlády č. 149 ze dne 14. 2. 2001 ke koordinačním a implementačním strukturám nástroje ISPA, implementační agenturou pro realizaci projektů ISPA. Jako implementační agentura zastřešuje Fond administrativně veškeré projekty ISPA s výjimkou dvou projektů, kde je jako implementační agentura ustanoveno Centrum pro regionální rozvoj. Předvstupní nástroj ISPA byl určen pro sektor dopravy a životního prostředí v kandidátských zemích Evropské unie. Projekty byly předkládány žadateli z veřejného sektoru, přičemž celkové náklady na realizaci projektu nemohly být nižší než 5 milionů eur, s výjimkou projektů technické asistence.

Dnem 1. 5. 2004, kdy se Česká republika stala členem Evropské unie, vznikl České republice nárok na čerpání dotací z Fondu soudržnosti (dále jen FS). Systémový rámec pro poskytování pomoci z Fondu soudržnosti na léta 2000–2006 vychází ze základních zásad deklarovaných nařízením Rady (ES) č. 1164/94 v aktuálním novelizovaném znění. Fond byl ustanoven Realizačním orgánem pro sektor životního prostředí, a to na základě usnesení vlády č. 125/2004 ze dne 11. 2. 2004 k Implementačnímu systému Fondu soudržnosti. Projekty FS jsou předkládány žadateli z veřejného sektoru, přičemž celkové náklady na realizaci projektu nesmějí být nižší než 10 milionů eur. Projekty Fondu soudržnosti jsou určeny na podporu v oblasti životního prostředí a dopravy.

Jelikož žádný z projektů ISPA nebyl ke dni vstupu České republiky dokončen, byly tyto projekty od 1. 5. 2004 převedeny na projekty FS – dle čl. 16a nařízení Rady (ES) č. 1164/94, o zřízení Fondu soudržnosti.

Prioritou nástrojů ISPA a Fondu soudržnosti v oblasti životního prostředí je naplnění podmínek legislativy Evropského společenství, a to především v oblasti ochrany vod, nakládání s odpady, ochrany ovzduší a odstraňování starých ekologických zátěží.

Celkem bylo na Fondu zaregistrováno 106 projektů žádajících o podporu z programu ISPA, respektive Fondu soudržnosti. Z uvedených žádostí bylo k 31. 12. 2006 schváleno Evropskou komisí celkem 40 projektů, z čehož je jeden projekt technické asistence a jeden projekt na nápravu povodňových škod schválený Evropskou komisí v nestandardním režimu. V prosinci 2006 byly Evropskou komisí schváleny poslední 4 žádosti o poskytnutí podpory z FS. Tyto 4 schválené projekty mají rozsah 89,9 mil. eur, tj. 2 518,1 mil. Kč (použit kurz 28 Kč / 1 euro) celkových nákladů, resp. 80,0 mil. eur (2 241,2 mil. Kč) uznatelných nákladů s příslibenou podporou ve výši 55,0 mil. eur (1 539,2 mil. Kč). Jedním z těchto 4 projektů byl projekt „Rekonstrukce stávajících a výstavba nových stok a zajištění množství a jakosti pitné vody v regionu Jihlavsko“ (uznatelné náklady ve výši 15,0 mil. eur, příslibená podpora ve výši 10,0 mil. eur). Vzhledem k nezhájení realizace stavby projektu v prodlouženém termínu uznatelnosti nákladů (do 31. 12. 2011) byl projekt formálně ukončen.

Celkové náklady na 39 projektů schválených ve standardním režimu činí 959,7 mil. eur (26 871 mil. Kč), z čehož uznatelné náklady představují 867,4 mil. eur (tj. 24 287 mil. Kč). Podpora z FS/ISPA alokovaná těmto projektům je 596,6 mil. eur (16 705 mil. Kč), přičemž k 31. 12. 2012 bylo z EK obdrženo 562,7 mil. eur (15 754,6 mil. Kč).

Kromě výše uvedeného byl realizován rovněž projekt na nápravu povodňových škod, skládající se z 13 podprojektů, které byly podporovány z fondu ISPA. Celkové náklady tohoto projektu činily 17,7 mil. eur (495,6 mil. Kč), přičemž Evropská komise poskytla podporu ve výši 14,6 mil. eur

(408,8 mil. Kč). Zbývajících část byla uhrazena z prostředků konečných příjemců. Závěrečná zpráva byla schválena Evropskou komisí na konci roku 2004.

#### **Čerpání prostředků ISPA/FS v roce 2012**

V roce 2012 byla poskytnuta podpora projektu FS Technická pomoc ve výši 107,3 tis. eur. Od roku 2006 jsou konečným příjemcům poskytovány finanční prostředky formou tzv. předfinancování (dle platné Metodiky finančních toků a kontroly strukturálních fondů a Fondu soudržnosti pro programové období 2004–2006 Ministerstva financí ČR), tj. prováděním plateb z prostředků státního rozpočtu na spolufinancování a na předfinancování výdajů, které mají být kryty z prostředků Fondu soudržnosti. V sektoru životního prostředí jsou u projektů Fondu soudržnosti platby prováděny prostřednictvím kapitoly 315/MŽP státního rozpočtu. Celkem byla ze státního rozpočtu v roce 2012 převedena konečným příjemcům podpora ve výši 1 457,3 mil. Kč. Platební orgán – Odbor Národního fondu Ministerstva financí následně v roce 2012 převedl do státního rozpočtu kapitoly 315/MŽP prostředky Fondu soudržnosti (refundace) ve výši 57,7 mil. eur. Evropskou komisí byly v roce 2012 schváleny závěrečné zprávy celkem u 15 projektů FS a na základě toho uvolněny i závěrečné platby na účet Národního fondu Ministerstva financí v celkové výši 58,5 mil. eur. Odborem Národního fondu Ministerstva financí bylo na základě certifikace uskutečněných výdajů u projektu FS Technická pomoc vyžádáno a i obdrženo 249,3 tis. eur z Evropské komise.

V roce 2008 byla poskytnuta mimořádná podpora z kapitoly Všeobecná pokladní správa z položky výdaje na spolufinancování programu EU v celkové výši 500 mil. Kč prostřednictvím Fondu ve smyslu usnesení vlády ČR č. 1625/2008, o kompenzaci kurzových ztrát vzniklých při implementaci projektů Fondu soudržnosti v rámci programového období let 2004–2006 ze dne 16. 12. 2008 na zvýšené spolufinancování z důvodu vzniklých kurzových ztrát 15 vodohospodářským projektům Fondu soudržnosti. U těchto vybraných projektů by bylo důsledkem nedostatku vlastních zdrojů s největší pravděpodobností zvýšení cen vodného a stočného, nebo by projekty nebyly dokončeny.

#### **Rozdělení poskytnutých finančních prostředků dle opatření (schválené projekty ISPA a FS)**

Typ opatření	Počet projektů	Uznatelné náklady [mil. eur]	Podpora z FS/ISPA [mil. eur]
Voda	36	778,7	464,0
Nakládání s odpady	1	69,6	47,3
Monitoring hydrosféry	1	16,9	12,6
Technická asistence	1	2,3	1,7
Povodně ISPA 2002	1 (13 podprojektů)	17,7	14,6

#### **Rozdělení poskytnutých finančních prostředků dle krajů (schválené projekty ISPA a FS.)<sup>1</sup>**

Kraj	Počet projektů	Uznatelné náklady [mil. eur]	Podpora z FS/ISPA [mil. eur]
Moravskoslezský	4	98,0	72,6
Jihomoravský	8	281,0	198,5
Ústecký	1	19,8	12,9
Vysočina	4	51,8	35,0
Olomoucký	5	97,7	67,5
Zlínský	1	46,2	32,4

<sup>1</sup> Zahnuje projekty schválené Evropskou komisí k 31.12.2006, v tabulce nejsou započteny povodňové projekty a projekt technické asistence

Kraj	Počet projektů	Uznatelné náklady [mil. eur]	Podpora z FS/ISPA [mil. eur]
Jihočeský	2	21,3	12,2
Plzeňský	3	90,0	66,7
Karlovarský	1	8,7	6,4
Středočeský	3	40,5	26,7
Liberecký	1	28,8	20,7
Pardubický	1	20,2	12,5
Královéhradecký	3	47,7	32,7
Praha	0	0,0	0,0
ČR*	1	16,9	12,6

\* projekt je realizován na území více krajů

Podpora z prostředků Státního fondu životního prostředí ČR na spolufinancování projektů ISPA a Fondu soudržnosti.

Fond se podílí nejen na přípravě a implementaci projektů ISPA a Fondu soudržnosti, ale zároveň i na financování předinvestičních nákladů a na spolufinancování vlastní realizace těchto projektů. Při určování výše této podpory postupuje Fond v souladu s příslušnými směrnicemi Ministerstva životního prostředí, o poskytování finančních prostředků z fondu pro spolufinancování projektů programu ISPA, respektive Fondu soudržnosti.

Předmětem podpory jsou:

- příprava žádostí o podporu z programu ISPA/FS,
- zpracování dokumentace na výběrové řízení a provedení výběrového řízení pro projekty realizované v rámci programu ISPA a Fondu soudržnosti,
- investiční projekty realizované v rámci programu ISPA/FS.

Celkem bylo předloženo 69 žádostí o podporu v celkové výši 2 191,2 mil. Kč (dotace a půjčky), které byly Fondem vyřízeny. Ostatní předložené žádosti nebylo možné administrativně vyřizovat ve smyslu přípravy kladného rozhodnutí ministra z důvodu nesplnění některé ze základních podmínek pro poskytnutí dotace:

- jednalo se o právní typ žadatele, kterému nemůže Fond poskytnout dotaci,
- projekt, na jehož spolufinancování byla požadována podpora, nebyl schválen Evropskou komisí,
- žádost nesplnila některý z dalších požadavků stanovených v příslušných směrnících.

K 31. 12. 2012 bylo proplaceno celkem 800,2 mil. Kč dotací (z toho v roce 2012 bylo uvolněno 9,8 mil. Kč) a 207,2 mil. Kč půjček (v roce 2012 nebyla uvolněna žádná půjčka).

### FS Technická pomoc

V roce 2003 byl Evropskou komisí schválen projekt technické asistence Pomoc národním orgánům při přípravě a řízení projektů financovaných z Fondu soudržnosti 2003/CZ/16/P/005 Celkové uznatelné náklady na tento projekt činily 2,2 mil. eur, přičemž přislíbená podpora tvořila 1,68 mil. eur (příspěvek Společenství). Příjemcem podpory bylo MŽP. Rozhodnutím Evropské Komise CCI 2003/CZ/16/P/PA/005 ze dne 22. 11. 2010 byla způsobilost výdajů v rámci projektu prodloužena do 31. 12. 2011. Do tohoto data probíhala faktická realizace projektu.

Cílem tohoto projektu bylo:

- technická asistence při přípravě žádostí o podporu z Fondu soudržnosti pro jejich předložení ke schválení Evropskou komisí,
- technická podpora pro posílení institucionálního rámce prostřednictvím externích analýz spočívající v asistenci Ministerstvu životního prostředí a Fondu při přípravě, implementaci a kontrole projektů podporovaných z Fondu soudržnosti,
- zvýšení profesionální úrovně Ministerstva životního prostředí a Státního fondu životního prostředí formou potřebných vzdělávacích akcí (školení, semináře atd.).

V roce 2012 probíhalo pouze administrativní ukončování projektu. V rámci žádostí o platbu č. 14 a 15 předložených v roce 2012 byla konečnému příjemci proplacena podpora v celkové výši 0,107 mil. eur (2,669 mil. Kč). Celkem byla v rámci projektu vyčerpana podpora v hodnotě 1,282 mil. eur (jedná se o podíl z příspěvku Společenství).

## 8. GIS – ZELENÁ ÚSPORÁM

Dne 3. dubna 2009 byla schválena směrnice MŽP č. 5/2009 č. j. 1674/M/09, která nastavila základní pravidla pro program Zelená úsporám. Program byl vyhlášen 7. 4. 2009.

Podle zákona č. 625/2004 Sb., o podmínkách obchodování s povolenkami na emise skleníkových plynů a o změně některých zákonů, v platném znění jsou výnosy z prodeje emisních povolenek příjmem Fondu a jsou využity na podporu opatření na úspory energie a obnovitelných zdrojů energie pro rodinné domky a bytové domy u fyzických a právnických osob.

Příjem žádostí k programu Zelená úsporám začal 22. dubna 2009, symbolicky na Den Země. Protože došlo k dohodě mezi ministerstvy životního prostředí a ministerstvem pro místní rozvoj, a tedy Fondem a SFRB o rozšíření programu Zelená úsporám o panelové domy, byla aktualizována směrnice č. 5/2009 a schválen dodatek č. 1 k přílohám směrnice č. 5/2009. Dne 13. 8. 2009 byla schválena nová směrnice MŽP číslo 9/2009 pod č. j.: 3299/M/09 s platností od 1. 9. 2009, kdy začaly být přijímány žádosti panelových domů. Dne 8. února 2010 byl podepsán dodatek č. 1 k přílohám II směrnice MŽP č. 9/2009, o poskytování finančních prostředků ze Státního fondu životního prostředí ČR v rámci programu Zelená úsporám na realizaci opatření z technické asistence, který se týkal zrušení limitu 50 mil. Kč pro vyplacení dotací z TA na přípravu a realizaci opatření v rámci programu ZÚ.

V průběhu přijímání a vyhodnocování předkládaných žádostí se objevily nedostatky, a proto k 10. 6. 2010 byla provedena aktualizace směrnice č. 9/2009. Aktualizace se týkala změn příjemce podpory a také změn technických parametrů v oblasti C.

K 24. 8. 2010 byl pozastaven příjem žádostí na panelové domy, neboť bylo třeba vyhodnotit množství žádostí. U žádostí především v projektové dokumentaci byly nalezeny chyby a bylo nutné je řádně prověřit.

Dalším důležitým mezníkem je pozastavení příjmu žádostí pro rodinné domy, kdy příjem skončil k 29. 10. 2010. Počet žádostí převýšil administrativní možnosti Fondu na zpracování a vyhodnocení projektů.

Program Zelená úsporám byl rozšířen v květnu 2010 o podporu na veřejné budovy. Dne 14. června 2010 byla vydána pod č. j.: 2680/M/10, 50384/ENV/10 směrnice č. 7/2010, o poskytování finančních prostředků z Fondu v rámci programu Zelená úsporám v oblasti realizace úspor energie v budovách veřejného sektoru. Příjem žádostí probíhal na základě vyhlášené výzvy s alokací 4 mld. Kč od 19. 7.

2010 do 31. 8. 2010. V rámci vyhlášené výzvy se podporují projekty zaměřené na snižování spotřeby energie zlepšením tepelně technických vlastností obvodových konstrukcí budov (zateplení obvodových plášťů a střešních konstrukcí, výměna či rekonstrukce otvorových výplní).

V roce 2011 byly podepsány dva dodatky směrnice MŽP č. 9/2009, o poskytování finančních prostředků ze Státního fondu životního prostředí ČR v rámci programu Zelená úsporám. Dne 26. dubna 2011 ministr životního prostředí podepsal dodatek č. 2, jehož hlavním obsahem bylo stanovit proces v případě, že Fond nebo jím pověřený subjekt zjistí v předložené žádosti nedostatky. Další dodatek č. 3 byl podepsán ministrem životního prostředí dne 21. prosince 2011, tento dodatek byl nejrozsáhlejší, týkal se především úpravy čerpání finančních prostředků pro technickou asistenci programu, rovněž řešil možnost provádění změn v již podaných žádostech, či postup v případě úmrtí žadatele a upřesnil podmínky čerpání dotace v rámci veřejné podpory.

V roce 2012 byly podepsány dva dodatky směrnice MŽP č. 9/2009, o poskytování finančních prostředků ze Státního fondu životního prostředí ČR v rámci programu Zelená úsporám. Dne 12. ledna 2012 ministr životního prostředí podepsal dodatek č. 4, jehož hlavním obsahem bylo posílení disponibilních zdrojů programu o národní zdroje a prodloužení programu do konce roku 2013. Další dodatek č. 5 byl podepsán ministrem životního prostředí dne 30. listopadu 2012, tento dodatek se týkal především zavedení nápravného opatření v případě pochybení na straně Fondu, precizace podmínek pro provádění změn v podaných žádostech a nových termínů platnosti rozhodnutí ministra s ohledem na vývoj programu.

V současné době probíhá administrace žádostí a proplácení jednotlivých uzavřených smluv o poskytnutí podpory.

Bilance GIS v Kč		k 31. 12. 2012	k 31. 12. 2012
<i>Celkem příjmy z prodeje emisních kreditů:</i>		20 464 440 199	<i>Národní zdroje autovraky</i>
z toho:	2009	13 044 801 860	
	2010	6 125 071 070	
	2011	957 954 009	
	2012	336 613 260	
<i>Celkem úroky</i>		261 598 036	
z toho:	2009	37 957 874	
	2010	127 692 125	
	2011	69 976 262	
	2012	25 971 775	
<b>Příjmy celkem</b>		<b>20 726 038 235</b>	
<i>Vyplaceno</i>		19 405 949 102	
z toho:	2009	3 287 100	304 492 768
	2010	1 998 810 620	
	2011	8 600 243 413*	
	2012	8 803 607 969**	
<i>Poplatky</i>		348 001	9 108 100 737
z toho:	2009–2010	369 122	
	2011	202 298	
	vratky 2011	–81 384	
	2012	57 692	
	vratky 2012	–199 728	
TA vč. JAPTECH 2009–2010		307 503 004	
	2011	191 265 922	
	01–10/2012	109 741 700	
<b>Výdaje celkem</b>		<b>20 014 807 729</b>	
<b>Zůstatek finančních prostředků k 31. 12. 2012</b>		<b>711 230 506</b>	



\* sníženo o vratky k žádostem vyplac. 2010

\*\* sníženo o vratky k žádostem vyplac. 2010

## **Zelená úsporám – Technická asistence**

Finanční prostředky Technické asistence Programu Zelená úsporám (TA) jsou tvořeny 5 % finančních prostředků získaných z prodeje jednotek přiděleného množství (AAUs). Prostředky TA jsou navýšeny o úroky z vkladů prostředků získaných z prodeje AAUs, mimo úroky z vkladů prostředků získaných od kupce IBRD, které mají být 100% použity pouze na výplatu žádostí o poskytnutí podpory, a nemohou být tedy využity k financování projektů TA. Prostředky z úroků z vkladů prostředků získaných od kupců NEDO a Mitsui jsou 100% určeny na úhradu nákladů TA, u kupců RAK a SPA pouze ve výši 5 %. K 31. 12. 2012 se jedná o částku 1 253 106 769, 34 Kč. Tato částka byla na základě usnesení vlády ČR č. 298 ze dne 20. dubna 2011 snížena o 250 mil. Kč, které byly přesunuty na výplatu žádostí o poskytnutí podpory přijatých do programu a které byly částečně použity na projekt TA GIS č. 33 „Dotace na projektovou dokumentaci“. Část prostředků TA ve výši 123 768 261, 50 Kč byla v prosinci 2012 z důvodu dodržení smluvních podmínek vyplacení finančních prostředků získaných z prodeje AAUs do konce roku 2012 převedena na výplatu žádostí o poskytnutí podpory. Disponibilní prostředky TA GIS tedy činí 968 447 221 Kč.

Po dobu programu bylo zahájeno v Technické asistenci celkem 76 projektů, z toho 9 projektů v roce 2012 a 8 projektů bylo v roce 2012 ukončeno.

V roce 2012 byly na základě interní směrnice SM22 zahájeny kontroly projektů koordinátory oddělení TA GIS. Do konce roku bylo ukončeno 10 kontrol z 16 zahájených a plánovaných na rok 2012.

Prostředky z TA Programu byly dle přílohy II/1 směrnice MŽP č. 9/2009 zaměřeny na přípravu, implementaci a administraci; monitoring; auditu a kontroly prováděné přímo na místě činnosti; propagaci; hodnocení (evaluace a analýzy); poradenství pro žadatele o dotace a partnerství programu (výdaje na doplňková opatření, která napomáhají zvýšení využívání obnovitelných zdrojů energie a dosažení dalších úspor energií u žadatelů programu, a to i opatření, která nejsou přímo předmětem podpory).

<b>Bilance TA GIS v tis. Kč</b>	<b>k 31. 12. 2012</b>
Celková alokovaná částka na TA GIS:	968 447 221
Celková schválená částka na rozpočty projektů TA GIS	1 264 758 719
Aktualizovaný rozpočet projektů TA GIS k 19. 7. 2012	1 002 402 521
Celková vyčerpaná částka z rozpočtů projektů TA GIS	700 110 861
Vyčerpaná částka v roce 2012	128 150 565
Celková nevyčerpaná částka schválených projektů	564 647 858
Předpokládané čerpání v projektech TA GIS v roce 2013	238 426 156

## **9. ŠVÝCARSKÉ FONDY**

Prostředky Programu švýcarsko-české spolupráce jsou poskytovány na základě Rámcové dohody o implementaci švýcarsko-české spolupráce na snížení hospodářských a sociálních rozdílů v rámci rozšířené Evropské unie mezi Švýcarskou federální radou a vládou České republiky uzavřené dne 20. prosince 2007. Částka alokovaná pro Českou republiku pro pětileté období 2007–2012 činí 109,78 mil. CHF.

Pro prioritu životní prostředí a infrastruktura je alokováno 30 mil. CHF, z čehož je 29 mil. CHF určeno na individuální projekty a 1 mil. CHF na projekty financované z Fondu environmentální odbornosti. Hlavním koordinátorem na národní úrovni je Ministerstvo financí – Centrum pro zahraniční pomoc. Ministerstvo životního prostředí plní roli zprostředkujícího subjektu pro prioritu životní prostředí a infrastruktura a Fond plní roli pověřeného realizátora. Role MŽP a Fondu jsou vymezeny dohodou o pověření výkonem konkrétních činností mezi Ministerstvem životního prostředí jako zprostředkujícím subjektem Programu švýcarsko-české spolupráce a Fondem jako pověřeným realizátorem. V srpnu 2011 byl podepsán dodatek č. 1 k dohodě o pověření výkonem konkrétních činností mezi Ministerstvem životního prostředí jako zprostředkujícím subjektem Programu švýcarsko-české spolupráce a Fondem jako pověřeným realizátorem. Tento dodatek mění především povinnosti zprostředkujícího subjektu a pověřeného realizátora ve vztahu k předmětu této dohody, kdy větší část povinností přechází na zprostředkující subjekt.

Dne 16. 4. 2010 byla vyhlášena tříměsíční otevřená výzva k předkládání záměrů projektů k udělení grantu z Programu švýcarsko-české spolupráce v rámci priority 2 – Životní prostředí a infrastruktura, v oblasti zaměření 2.1 – Obnova a modernizace základní infrastruktury a zlepšení životního prostředí – pro:

- zvýšení energetické efektivity a zlepšení kvality ovzduší (snížení emisí skleníkových plynů a jiných nebezpečných emisí),
- zlepšení managementu, bezpečnosti a spolehlivosti komunálních/regionálních systémů veřejné dopravy.

Výzva byla společná pro sektor životního prostředí a dopravy.

Celková alokovaná částka pro tuto otevřenou výzvu byla 29 mil. CHF (zhruba 500 mil. Kč). Minimálně 30 % musí být přiděleno na projekty předložené v Moravskoslezském, Olomouckém a Zlínském kraji.

Celkově bylo předloženo 48 žádostí, jejichž požadavky více než šestinásobně převyšovaly určenou alokaci. Na základě evaluace externích hodnotitelů, hodnotící komise a Monitorovacího výboru bylo švýcarské straně předloženo ke schválení 9 projektů, z toho 4 rezervní.

Nastavení schvalovacího procesu bylo na základě požadavku donora, tedy švýcarské strany, dvoukolové. V prvním kole byly předloženy tzv. projektové záměry, zjednodušené verze projektů a jejich příloh, ze kterých bylo vybráno 9 výše zmíněných projektů. Tito žadatelé byli švýcarskou stranou vyzváni k dopracování konečných návrhů projektů včetně komplexní projektové dokumentace. Žadatelé tedy mimo jiné doložili stavební dokumentaci včetně pravomocných stavebních povolení nebo studií proveditelnosti.

Od předložení konečného návrhu projektu odstoupili dva žadatelé. Zbýlých sedm žadatelů předložilo konečné návrhy projektů k 30. září 2011 na Fond, kde probíhala formální kontrola konečných návrhů projektů. Všechny konečné návrhy projektů byly po kompletním doplnění nedostatků žadateli předány na Ministerstvo životního prostředí, které je se stanoviskem předalo na Ministerstvo financí. Ministerstvo financí následně provedlo jejich zhodnocení a předalo je švýcarské straně k finálnímu stanovisku. V době schvalování tyto projekty svými požadavky převyšovaly maximální výši určené alokace. Bylo tedy pravděpodobné, že nejméně jeden projekt vykazující nejvyšší míru rizika z hlediska připravenosti a následné realizace bude vyřazen. S tímto faktem byli nicméně všichni žadatelé obeznámeni.

V průběhu dubna – května 2012 odsouhlasila švýcarská strana grant v celkové výši 30 532 063 CHF pro níže uvedené individuální projekty zaměřené na obnovu a modernizaci základní infrastruktury a zlepšení životního prostředí.

**Granty byly poskytnuty těmto projektům:**

1. Dopravní podnik Ostrava, a. s.: Výstavba trolejbusové trati v Ostravě s napojením na terminál Hranečnick – grant ve výši 3 025 674 CHF
2. Dopravní podnik Ostrava, a. s.: Zkvalitnění infrastruktury tramvajové dopravy v Ostravě – grant ve výši 3 472 021 CHF
3. Město Pardubice: Multimodální uzel veřejné dopravy v Pardubicích – grant ve výši 4 514 999 CHF
4. Město Uherský Brod: Dopravní terminál Uherský Brod – II. etapa – grant ve výši 5 520 758 CHF
5. Město Beroun: Veřejná doprava pro všechny – grant ve výši 2 645 709 CHF
6. Statutární město Olomouc: Tramvajová trať Nové Sady – grant ve výši 11 352 902 CHF

V druhé polovině roku 2012 Ministerstvo životního prostředí jako zprostředkující subjekt Programu švýcarsko-české spolupráce publikovalo Manuál pracovních postupů – implementace pro potřeby realizace individuálních projektů schválených švýcarskou stranou v rámci priority životní prostředí a infrastruktura. Tento manuál byl před uveřejněním připomínkován i ze strany Fondu.

Aktuálně je zpracován dodatek č. 2 k dohodě o pověření výkonem konkrétních činností mezi Ministerstvem životního prostředí jako zprostředkujícím subjektem Programu švýcarsko-české spolupráce a Fondem jako pověřeným realizátorem. Tento dodatek také upravuje práva a povinnosti F v rámci Programu švýcarsko-české spolupráce.

## 10. RADA FONDU

V průběhu roku 2012 proběhlo 6 řádných zasedání Rady Fondu v termínech:

15. 3. 2012 – 100. zasedání, 15. 5. 2012 – 101. zasedání, 29. 8. 2012 – 102. zasedání, 20. 9. 2012 – 103. zasedání, 1. 11. 2012 – 104. zasedání, 6. 12. 2012 – 105. zasedání Rady Fondu.

Rovněž proběhla 4 hlasování formou per rollam k přijetí usnesení mimo zasedání Rady Fondu. Usnesení mimo zasedání byla přijata po 99. zasedání – 17. 2. 2012, po 100. zasedání – 10. 4. 2012, před 102. zasedáním – 13. 8. 2012 a po 105. zasedání – 20. 12. 2012.

**Přehled podepsaných rozhodnutí ministra v roce 2012 [mil. Kč]**

<b>Podepsaná RM</b>	<b>Celkem [mil. Kč]</b>	<b>Rok 2012 [mil. Kč]</b>	<b>Rok 2013 [mil. Kč]</b>	<b>Rok 2014 [mil. Kč]</b>	<b>Rok 2015 [mil. Kč]</b>
<b>NP</b>	<b>187,78</b>	<b>151,19</b>	<b>31,91</b>	<b>4,69</b>	
z toho dotace	133,06	96,46	31,91	4,69	
z toho půjčka	54,73	54,73			
<b>OPŽP</b>	<b>854,83</b>	<b>101,83</b>	<b>559,24</b>	<b>158,42</b>	<b>35,35</b>
z toho dotace	758,91	97,86	508,58	125,51	26,96
z toho půjčka	95,93	3,96	50,66	32,91	8,39
<b>Celkem bez GIS</b>	<b>1 042,62</b>	<b>253,02</b>	<b>591,15</b>	<b>163,11</b>	<b>35,35</b>
GIS	2 823,94				
<b>Celkem včetně GIS k 31. 12. 2012</b>	<b>3 866,56</b>	<b>253,02</b>	<b>591,15</b>	<b>163,11</b>	<b>35,35</b>

## 11. ZÁVĚREČNÁ USTANOVENÍ

Státní fond životního prostředí ČR ve sledovaném období významně přispěl svojí činností k realizaci opatření dle platné směrnice MŽP, o poskytování finančních prostředků, a příloh a významně se podílel na uplatňování státní politiky životního prostředí.

Po celý rok 2012 bylo zabezpečeno plynulé financování akcí.

Finanční prostředky Fondu byly účelně vynakládány, bylo upřednostňováno spolufinancování evropských fondů.

Fond vykonává funkce implementační agentury a platební jednotky pro fondy Evropské unie.

### Na zpracování se podílely úseky Fondu:

Ekonomický úsek

- odbor rozpočtu
- odbor financování projektů I – údaje o pohledávkách v kapitole 3
- odbor účetnictví a majetku – údaje o majetku v kapitole 1.5.7

Úsek řízení OPŽP – příslušné části kapitol 4, kapitola 6

Úsek řízení ostatních programů – příslušné části kapitoly 4, kapitola 6, 8, 10 a 11

Úsek ředitelský – personální údaje v kapitole 1.5.7.

## 12. SEZNAM PŘÍLOH

1. Výkaz FIN 2 04 (část I. Rozpočtové příjmy a část II. Rozpočtové výdaje a financování)
2. Rozbor příjmů dle měsíců k 31. 12. 2012
3. Realizovaná finanční podpora akcí podle krajů a složek ŽP
4. Realizovaná finanční podpora akcí členěná dle složek ŽP na investiční a neinvestiční
5. Realizovaná finanční podpora akcí členěná dle složek ŽP dle typu subjektu
6. Vývoj pohledávek po splatnosti k 31. 12. 2012 včetně grafu
- 6.1 Ostatní pohledávky Fondu k 31. 12. 2012
7. Rozvaha aktiv a pasiv
8. Závazky Fondu podle stavu k 31. 12. 2012
9. Zůstatky na bank. účtech
10. Organizační struktura k 31. 12. 2012