



STÁTNÍ FOND
ŽIVOTNÍHO PROSTŘEDÍ
ČESKÉ REPUBLIKY

ZPRÁVA O HOSPODAŘENÍ SFŽP ČR ZA ROK 2013

V Praze dne 10. 4. 2014
Č.j.: SFZP 055784/2014

Schvaluji:

.....
Ing. Petr Valdman
ředitel SFŽP ČR

Beru na vědomí:

.....
Ing. Jan Kříž
náměstek ministra - ředitel sekce fondů EU,
ekonomiky a politiky životního prostředí

Obsah

1.	Ekonomické údaje za rok 2013.....	7
1.1.	Základní údaje o hospodaření Fondu v období od roku 1992 do 31. 12. 2013	7
1.1.1.	Příjmy.....	7
1.1.2.	Výdaje	7
1.2.	Základní údaje o hospodaření Fondu k 31. 12. 2013	7
1.2.1.	Souhrnná ekonomická situace	7
1.3.	Finanční bilance Fondu k 31. 12. 2013 (vč. indexu 2013/2012)	8
1.4.	Příjmy.....	9
1.4.1.	Vývoj hodnoty příjmů Fondu v období od roku 1992 do 31. 12. 2013	19
1.4.2.	Struktura plnění rozpočtové položky přijaté splátky půjček k 31. 12. 2013	19
1.4.3.	Skladba příjmů a výdajů podle složek životního prostředí, saldo realizovaných příjmů a výdajů k 31. 12. 2013	20
1.5.	Výdaje	21
1.5.1.	Celkové realizované finanční výdaje k 31. 12. 2013.....	21
1.5.2.	Limit výdajů dle usnesení vlády	21
1.5.3.	Finanční výdaje k 31. 12. 2013 podle složek životního prostředí	21
1.5.4.	Realizovaná finanční podpora akcí členěná dle krajů, struktury podpory a složek životního prostředí k 31. 12. 2013	23
1.5.5.	Realizovaná finanční podpora akcí k 31. 12. 2013 členěná dle složek životního prostředí na investiční a neinvestiční	25
1.5.6.	Realizovaná finanční podpora akcí k 31. 12. 2013 členěná dle složek životního prostředí a typu subjektu	25
1.5.7.	Výdaje kanceláře Fondu	25
1.5.8.	MUFIS	28
1.5.9.	Finanční výdaje roku 2013 podnikatelským subjektům v členění podle CZ-NACE	29
1.5.10.	Nejvýznamnější příjemci podpory z hlediska uvolněných finančních prostředků Fondu za rok 2013	30
2.	Základní ekonomické údaje za období let 1992–2013	32
2.1.	Příjmy podle složek životního prostředí	32
2.2.	Výdaje podle složek životního prostředí (v mil. Kč)	33
2.3.	Výnosy za odnětí zemědělské a lesní půdy (v mil. Kč)	34
2.4.	Podíl půjček na realizovaných výdajích	34
3.	Finančně platební kázeň příjemců podpory	35
3.1.	Celkové pohledávky Fondu po splatnosti k 31. 12. 2013	35
3.1.1.	Bez příslušenství	35
3.1.2.	Včetně příslušenství (v Kč)	36
4.	Přínosy a efektivnost ekologických opatření.....	39
4.1.	Ochrana vod.....	39
4.2.	Ochrana ovzduší	40

4.3.	Ochrana přírody a krajiny.....	42
4.4.	Nakládání s odpady, technologie a program podpory environmentálního vzdělávání a osvěty .	45
4.5.	Obnovitelné zdroje energie a technologie	47
5.	Národní programy.....	49
5.1.	Stav požadavků na podporu z Fondu k 31. 12. 2013 – národní programy	52
5.1.1.	Stav podaných žádostí k 31. 12. 2013 – členění dle národních programů	53
5.1.2.	Stav podaných žádostí národních programů k 31. 12. 2013 – členění dle krajů.....	54
6.	Operační program Životní prostředí – OPŽP	55
7.	ISPA, Fond soudržnosti	61
8.	GIS – ZELENÁ ÚSPORÁM	64
9.	GIS – NOVÁ ZELENÁ ÚSPORÁM A NOVÁ ZELENÁ ÚSPORÁM 2013	68
10.	ŠVÝCARSKÉ FONDY	71
11.	Rada fondu	72
12.	Závěrečná ustanovení.....	73
13.	Seznam příloh	73

Seznam použitých zkratk

ČIŽP	Česká inspekce životního prostředí
ČOV	Čistírna odpadních vod
EO	Ekvivalent obyvatel
ERDF	European Regional Development Funds (Evropské fondy pro regionální rozvoj)
EÚ	Ekonomický úsek
EVVO	Enviromentální vzdělávání, výchova, osvěta
FS	Fond soudržnosti
FV	Finanční vypořádání
GIS	Green Investment Scheme
CHKO	Chráněná krajinná oblast
CHSK	Chemická spotřeba kyslíku
IA	Implementační agentura
IBRD	Mezinárodní banka pro obnovu a rozvoj
ISPA	Instrument for Structural Policies for pre-Accession
KF	Kancelář Fondu
KP	Krajská pracoviště
MUFIS	Municipální finanční společnost, a. s.
MŽP	Ministerstvo životního prostředí
NL	Nerozpustné látky
ONPŠF	Odbor národních programů a Švýcarských fondů
OPI	Operační program Infrastruktura
OPLZZ	Operační program Lidské zdroje a zaměstnanost
OPŽP	Operační program Životní prostředí
OZE	Obnovitelné zdroje energie
PD	Projektová dokumentace
POO	Program ozdravění ovzduší
RK	Rozhodnutí kladné
RM	Rozhodnutí ministra
ROPD	Rozhodnutí o poskytnutí dotace
SR	Státní rozpočet
TA	Technická asistence
TZL	Tuhé znečišťující látky
VKP	Významné krajinné prvky
VOC	Volatile Organic Compounds (těkavé organické látky)
ZCHÚ	Zvláště chráněné území
ZVA	Závěrečné vyhodnocení akce
ŽP	Životní prostředí

ÚVOD

Základní údaje o SFŽP ČR, charakteristika činnosti

Státní fond životního prostředí České republiky

Sídlo:

Kaplanova 1931/1

148 00 Praha 11 – Chodov

Korespondenční adresa:

Budova Raiffeisenbank

Olbrachtova 2006/9

140 00 Praha 4

IČ: 00020729

Tel.: + 420 267 994 300–577

Fax: 272 936 597

E-mail: dotazy@sfzp.cz

Informace o organizaci: www.sfzp.cz

Státní fond životního prostředí České republiky (dále jen Fond) je specificky zaměřenou institucí, která je významným finančním zdrojem pro podporu realizace opatření vedoucí k ochraně a zlepšování stavu životního prostředí v jeho jednotlivých složkách. Je jedním ze základních ekonomických nástrojů k uskutečňování státní politiky životního prostředí a k plnění závazků vyplývajících z mezinárodních úmluv o ochraně životního prostředí a z členství v Evropské unii.

Fond byl zřízen a jeho činnost je legislativně upravena zákonem č. 388/1991 Sb., o Státním fondu životního prostředí České republiky, na který navazují prováděcí předpisy – statut Fondu, jednací řád Rady SFŽP ČR (dále jen Rada Fondu), směrnice Ministerstva životního prostředí, o poskytování finančních prostředků z Fondu, a přílohy směrnice, které upravují podmínky pro poskytování podpory pro příslušné období. Správcem Fondu je Ministerstvo životního prostředí.

Příjmy Fondu jsou tvořeny především z plateb za znečišťování nebo poškozování jednotlivých složek životního prostředí, ze splátek poskytnutých půjček a jejich úroků, dotací ze státního rozpočtu na úhradu výdajů vynaložených z technické asistence programů Evropské unie (dále EU) na jejich administraci. Tyto příjmy tvoří součást státního rozpočtu České republiky.

Mimo výše uvedené získával Fond v letech 2009 - 2012 také příjmy z prodeje emisních povolenek vázané na program Zelená úsporám (GIS). Jedná se o účelově vyčleněné finanční prostředky na realizaci opatření vedoucích k úsporám energie a využití obnovitelných zdrojů energie v rodinných, bytových a panelových domech a veřejných budovách.

O použití finančních prostředků z Fondu rozhoduje ze zákona ministr životního prostředí na základě doporučení poradního orgánu – Rady Fondu. Podpora z Fondu je směřována v souladu se státní politikou životního prostředí a se závazky vyplývajících z mezinárodních úmluv především do oblasti ochrany vod, ovzduší, nakládání s odpady a oblasti ochrany přírody a péče o krajinu. K podpoře financování jednotlivých ekologických projektů jsou vydávána rozhodnutí ministra o poskytnutí podpory z Fondu. Formu a zaměření podpory stanoví podle vnějších a vnitřních ekologických a ekonomických podmínek přílohy ke směrnici.

Fond poskytuje přímou a nepřímou finanční podporu ve smyslu § 3 a § 4 zákona č. 388/1991 Sb., o Státním fondu životního prostředí, a to formou:

- dotace,
- subvence,
- půjčky,
- převzetí závazku,
- další pomoci fyzickým a právnickým osobám.

Předmětem podpory jsou opatření podle programů vyhlášených Ministerstvem životního prostředí, a to v oblasti:

- ochrany vod,
- ochrany ovzduší a snižování emisí,
- ochrany přírody, krajiny, ochrany půdy, využívání přírodních zdrojů,
- nakládání s odpady a odstraňování ekologických zátěží,
- technologií a výrobků,
- využití obnovitelných zdrojů energie,
- omezování průmyslového znečištění a snižování environmentálních rizik,
- rozvoj infrastruktury pro environmentální vzdělávání a osvětu,
- jak u národních programů, tak programů Evropské unie FS, OPŽP, Švýcarských Fondů, a to buď z národních zdrojů, nebo ze zdrojů Evropské unie za spoluúčasti Fondu a Švýcarska.

Kancelář Fondu zajišťuje veškerou agendu související s činností Fondu. Je to zejména konzultační a poradenská činnost, příjem žádostí o podporu, jejich vyhodnocování, příprava návrhů pro jednání Rady Fondu a Řídícího výboru, podklady pro rozhodnutí ministra a registrační listy, následně pak smluvní agendu pro poskytování podpor, agendu smluvního ručení za poskytované půjčky, uvolňování finančních prostředků příjemcům podpory včetně průběžného sledování účelu použití prostředků, závěrečné vyhodnocování využití poskytnutých prostředků a dosažených ekologických efektů, sledování návratnosti půjček do úplného vypořádání závazků a případně stanovení a vymáhání sankcí při nedodržení smluvních podmínek pro poskytnutí podpory nebo porušení rozpočtových pravidel.

Fond představuje významný centrální zdroj, který se podílí na uplatňování státní ekologické politiky a aproximační strategie Ministerstva životního prostředí. Vykonává činnosti svěřené mu při administraci prostředků získaných od Evropské unie pro oblast životního prostředí. K zabezpečení svěřených činností při administraci prostředků z Evropského fondu pro regionální rozvoj a Fondu soudržnosti používá Fond prostředky technické pomoci ve smyslu příslušných předpisů Evropské unie.

Fond byl ustanoven implementačním orgánem pro Fond soudržnosti (dále FS) a zprostředkujícím subjektem pro Operační program Infrastruktura (strukturální fond ERDF, skončil v roce 2010) a Operační program Životní prostředí (FS, ERDF). V rámci Fondu bylo ustaveno oddělení realizace plateb, které částečně vykonává funkci finančního útvaru (společně s účtárnou MŽP).

Fond je pověřeným realizátorem Programu švýcarsko-české spolupráce tzv. „Švýcarských fondů“. Otevřená výzva Švýcarských fondů priority 2 – Životní prostředí a infrastruktura – byla vyhlášena na přelomu ledna a února 2010. Specifikace výzvy zahrnovala cíl 2 „zvýšit energetické efektivity a zlepšit kvalitu ovzduší (snížení emisí skleníkových plynů a jiných nebezpečných emisí)“ a cíl 3 „zlepšit management, bezpečnost a spolehlivost komunálních/regionálních systémů veřejné dopravy“.

V průběhu dubna – května 2012 odsouhlasila švýcarská strana grant v celkové výši 30 532 063 CHF pro 6 individuálních projektů zaměřených na obnovu a modernizaci základní infrastruktury a zlepšení životního prostředí. Aktuálně veškerou administraci projektů v rámci tohoto programu má v gesci MŽP.

V současné době je financování investic z evropských fondů pro Fond prioritou. V rámci OPŽP, jehož financování je stěžejní, zajistí Fond v letech 2007 až 2013 profinancování cca 5 mld. eur.

1. EKONOMICKÉ ÚDAJE ZA ROK 2013

1.1. Základní údaje o hospodaření Fondu v období od roku 1992 do 31. 12. 2013

1.1.1. Příjmy

K 31. 12. 2013	1,96 mld. Kč
V letech 1992–2013	91,97 mld. Kč (neobsahuje čerpání úvěru MUFIS 500 mil. Kč a dotaci 500 mil. Kč z roku 2008, obsahuje vliv přechodu z nákladového a výnosového principu na příjmy a výdaje)

1.1.2. Výdaje

K 31. 12. 2013	2,36 mld. Kč (dotace 1,15 mld. Kč, půjčky 0,21 mld. Kč, náklady KF 0,57 mld. Kč, 0,43 mld. Kč GIS)
V letech 1992–2013	85,18 mld. Kč (neobsahuje postoupené pohledávky 0,6 mld. Kč)

Rozdíl příjmů a výdajů (v letech 1992–2013) ve výši 7,19 mld. Kč (bez postoupené pohledávky ve výši 0,6 mld. Kč a včetně čerpání úvěru MUFIS ve výši 0,5 mld. Kč a čerpání dotace 0,5 mld. Kč v r. 2008, včetně příjmů GIS v letech 2009 + 2010 + 2011 + 2012) je zdrojem krytí již existujících finančních závazků Fondu (výpočet: $91,97 - 85,18 - 0,6 + 0,5 + 0,5 = 7,19$ mld. Kč).

1.2. Základní údaje o hospodaření Fondu k 31. 12. 2013

1.2.1. Souhrnná ekonomická situace

Fond v uplynulém období zajistil plynulé poskytování finančních prostředků na akce smluvní podpory dle platných interních pravidel pro uvolňování finančních prostředků (tzv. fakturační princip) včetně krytí provozních výdajů kanceláře Fondu.

Po celý rok 2013 byly i nadále do národních programů kontinuálně přijímány žádosti podle příloh II, VI a IX směrnice MŽP č. 6/2010 (v případě příloh II jen do vyčerpání alokace). Na základě vyhlášených výzev byly přijímány žádosti do programů podpory dle příloh IV, XI, XII – 3. Výzvy, XIV, XV, XVI. Dále byly ještě přijímány žádosti do 3. Výzvy dle příloh XII (výzva od 1. 11. 2012 do 28. 6. 2013).

Pro rok 2013 byl příjem žádostí o poskytnutí podpory do Operačního programu Životní prostředí otevřen v rámci 13 výzev (detail viz kapitola 6).

V současné době Fond plní prioritu vlády ČR a Ministerstva financí ČR, kterou je kofinancování investic z evropských fondů.

Usnesením vlády České republiky č. 617 ze dne 23. června 2003 vláda schválila využití finančních prostředků ze zdrojů Housing Guaranty Programu (spravovaných Municipální finanční společností, a. s.) až do výše 500 mil. Kč za úrokovou sazbu 2,5 % p. a. na finanční podporu projektů přispívajících k ochraně a zlepšování životního prostředí v České republice. K 19. 5. 2004 byl tento úvěr do smluvní výše vyčerpán. Od počátku roku 2005 je úvěr splácen. K 31. 12. 2013 zaplatil Fond na splátkách jistiny 450 mil. Kč a na úrocích částku 76,7 mil. Kč.

1.3. Finanční bilance Fondu k 31. 12. 2013 (vč. indexu 2013/2012)

	Rok 2013 [mil. Kč]	Rok 2012 [mil. Kč]	Index 2013/2012
Počáteční stav k 1. 1. celkem, vč. půjčky MUFIS a příjmů GIS	7 585,1	16 113,5	47,1
Finanční prostředky na účtu FKSP	0,2	0,4	50,0
Tvorba bilančních zdrojů	1 465,4	1 765,1	83,0
Transfery (dotace) ze SR	275,3	116,5	236,3
Splátky půjček	222,7	212,9	104,6
Zelená úsporám (GIS) příjem z prodeje povolenek	0,0	336,6	x
Příjmy celkem	1 963,4	2 431,1	80,8
Zdroje celkem vč. GIS	9 548,7	18 545,0	51,5
Použití bilančních zdrojů			
dotace (transfery)	1 147,8	946,5	121,3
půjčky	209,4	368,7	56,8
GIS	431,6	9 108,1	4,7
Celkem	1 788,8	10 423,3	17,2
Výdaje Kanceláře Fondu	518,5	483,0	107,3
úroky z úvěru MUFIS	2,4	3,6	66,7
splátka MUFIS	50,0	50,0	100,0
<i>Výdaje celkem</i>	<i>2 359,7</i>	<i>10 959,9</i>	
Limit výdajů dle usnesení vlády ČR č. 590 ze dne 20. 7. 2011 a UV č. 27 z 11. 1. 2012 pro rok 2012, pro rok 2013 UV č. 457 ze dne 26.6. 2012	4 516,4	12 625,3	
Rozdíl výdajů a limitu dle usnesení vlády	2 156,7	1 665,4	129,5
Rozdíl zdrojů a výdajů celkem	7 189,0	7 585,1	94,8
Zůstatek finančních prostředků	7 189,0	7 585,1	94,8

Z celkového objemu nasmlouvaných finančních prostředků bylo k 31. 12. 2013 skutečně realizováno:

- na finanční podporu formou transferů (dotace) 1 147,8 mil. Kč (z toho 204 mil. Kč na národní programy, 12 mil. Kč ISPA/FS, 931,8 mil. Kč OPŽP)
- na finanční podporu formou půjčky 209,4 mil. Kč (všechny OPŽP)
- na finanční podporu formou transferů (dotace) programu GIS – Zelená úsporám 431,6 mil. Kč
- celkem 1 788,8 mil. Kč.

Výdajový limit stanovený Fondu pro rok 2013 byl dodržen (viz kap. 1.5.2.)

V roce 2013 byla ministrem podepsána rozhodnutí v celkovém objemu 3 737,6 mil. Kč (bez GIS), z toho pro rok 2013 ve výši 1 681,2 mil. Kč. Rovněž toho byla ministrem podepsána rozhodnutí programu GIS ve výši 697,8 mil. Kč. Celkem 4 435,4 mil. Kč.

Důležitým úkolem zůstává udržení výše závazků Fondu (rozhodnutí ministra a smlouvy o podpoře) v takové úrovni, která nebude ohrožovat likviditu Fondu a umožní plynule financovat stávající závazky.

1.4. Příjmy

Příjmová část rozpočtu byla ke dni 31. 12. 2013 splněna na 110,6 %. Ve srovnání s rokem 2012 byl na účet Fondu připsán o 251,2 mil. Kč nižší objem vybraných poplatků za znečištění životního prostředí. Na celkových příjmech Fondu se k 31. 12. 2013 podílely příjmy z poplatků za znečištění životního prostředí částkou 1 373 mil. Kč, v roce 2012 činily 1 624,2 mil. Kč. Tento pokles je způsoben zejména o 132,9 mil. Kč nižší vybranou částkou u poplatků za znečištění ovzduší a o 71,3 mil. Kč nižší částkou u poplatků na podporu sběru, zpracování, využití a odstranění vybraných autovraků, neboť je požizován menší počet automobilů, u nichž je placena ekologická daň.

Příjmy z pokut a finančních postihů dosáhly v roce 2013 výše 52,2 mil. Kč.

U ostatních nedaňových příjmů, kde největší položku tvoří splátky půjček, byly rozpočtované částky v průběhu roku 2013 plynule plněny. Objem splátek z již poskytnutých půjček k 31. 12. 2013 činil 222,7 mil. Kč, tj. 11,3 % z celkových příjmů. Nízký podíl splátek půjček na celkových příjmech je způsoben tím, že Fond se v posledních letech zaměřoval na přednostní poskytování dotací.

Úroky z vkladů a běžného účtu Fondu dosáhly výše 16,3 mil. Kč, tj. 0,8 % celkových příjmů. Pokles příjmů této položky ve srovnání s rokem 2012 je důsledkem novely zákona č. 218/2000 Sb., která stanoví, že zůstatky peněžních prostředků na účtech Fondu jsou podřízeny souhrnnému účtu státní pokladny. Tímto opatřením byly uvedené příjmy Fondu zrušeny bez náhrady.

Další položkou s podstatným vlivem na příjmovou část Fondu jsou dotace ze státního rozpočtu na úhradu výdajů spojených s financováním technické asistence. Refundace výdajů Fondu na technickou asistenci činila v roce 2013 celkem 275,3 mil. Kč. Z toho dotace na TA programu OPLZZ činila 3,3 mil. Kč a TA OPŽP 272,4 mil. Kč.

V položce dary jsou uvedeny kompenzace zdravotní újmy od významných znečišťovatelů ovzduší Moravskoslezského kraje. Tyto finanční prostředky jsou účelově vyčleněné výhradně na ozdravné pobyty dětí MS kraje.

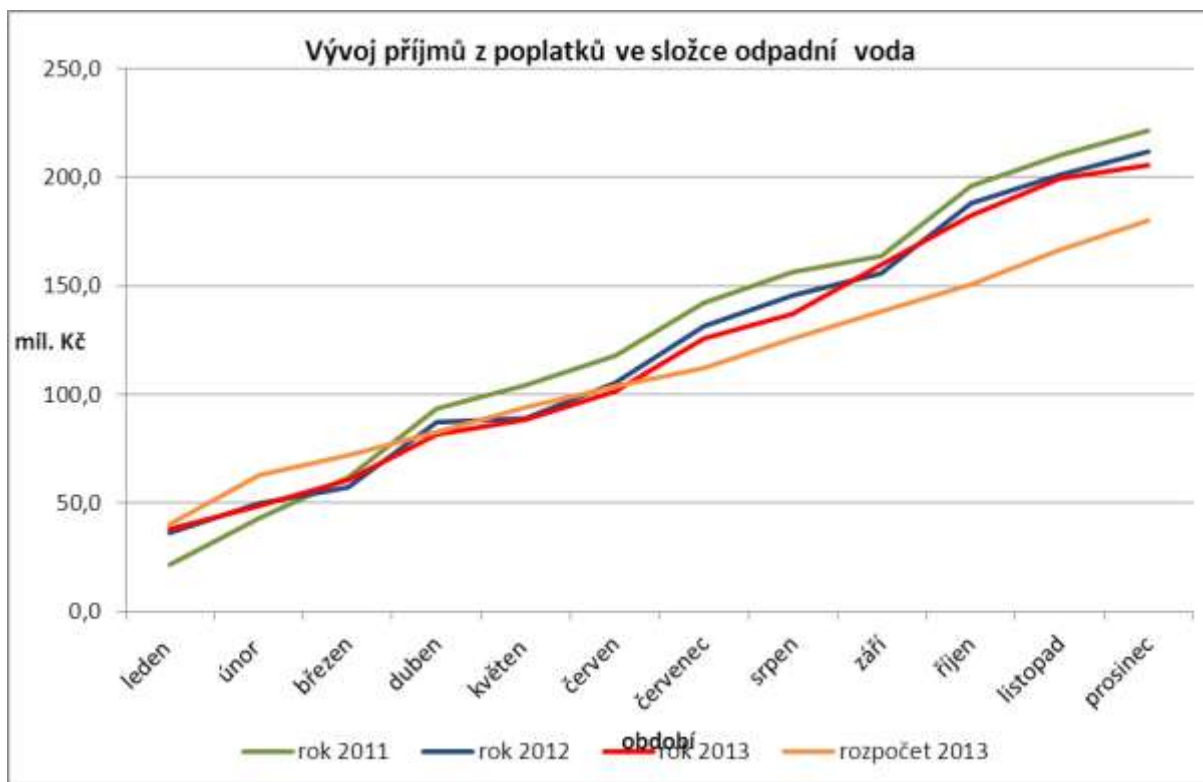
Příjmy z prodeje emisních povolenek na financování programu GIS – Zelená úsporám činily k 31. 12. 2013 celkem 20 464,5 mil. Kč. Jedná se o účelově vymezené prostředky, které mohou být použity pouze na financování akcí v souladu s pravidly programu GIS – Zelená úsporám. V roce 2013 nebyly z prodeje emisních povolenek Fondem získány žádné finanční prostředky. K financování programu ZÚ bylo dále vyčleněno z příjmů z poplatků na podporu sběru, zpracování, využití a odstranění vybraných autovraků 1,5 mld. Kč (v letech 2012-2013 z nich bylo využito zatím cca 300 mil. Kč).

Struktura plnění příjmové části rozpočtu za rok 2013

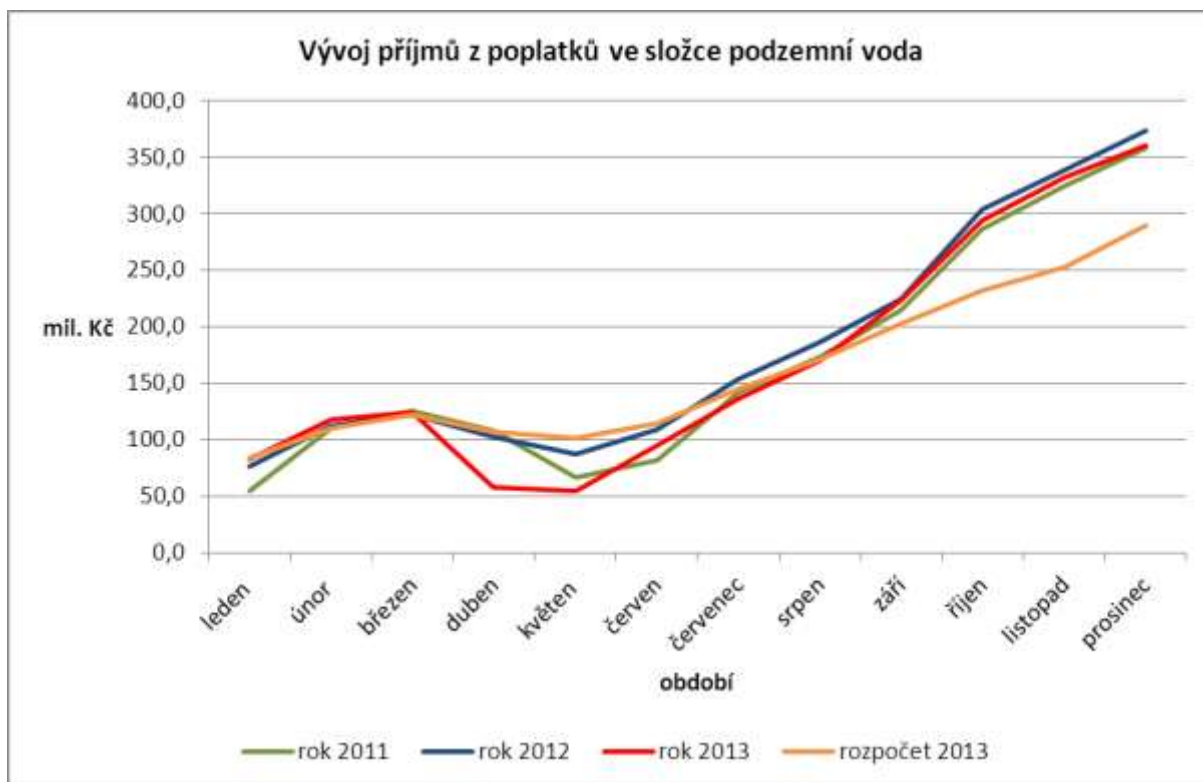
Rozpočtová položka	Rozpočet 2013	Příjmy k 31.12.2013	Plnění v %	Rozdíl v mil. Kč
Příjmy z poplatků a pokut podle složek ŽP				
Odpadní voda	180,0	205,3	114,1	25,3
Podzemní voda	290,0	360,5	124,3	70,5
Ovzduší	310,0	265,3	85,6	-44,7
Odpady	40,0	22,2	55,5	-17,8
Obaly	17,0	16,3	95,9	-0,7
Autovraky	300,0	262,2	87,4	-37,8
Příroda	250,0	241,2	96,5	-8,8
Pokuty a finanční postihy	0,0	52,2	x	52,2
Celkem	1 387,0	1 425,2	102,8	38,2
Úroky z vkladů	19,0	16,3	85,8	-2,7
Úroky z půjček	21,4	14,6	68,2	-6,8
Splátky půjček (bez vratek půjček)	217,0	222,7	102,6	5,7
Příjmy z finančního vypořádání	0,0	7,6	x	7,6
Vratky půjček za roky předchozí	0,0	0,4	x	0,4
Ostatní příjmy	0,0	0,3	x	0,3
Dotace ze SR (TA)	130,1	275,7	211,9	145,6
Dary	0,0	0,6	x	0,6
Prodané a zaplacené pohledávky	0,0	0,0	x	0,0
Celkem SFŽP	1 774,5	1 963,4	110,6	188,9
Zelená úsporám (GIS) - příjem z prodeje emisních povolenek	0,0	0,0	x	0,0
CELKEM	1 774,5	1 963,4	110,6	188,9

Rozbor příjmů k 31. 12. 2013 dle měsíců zobrazuje tabulka v *příloze č. 2*.

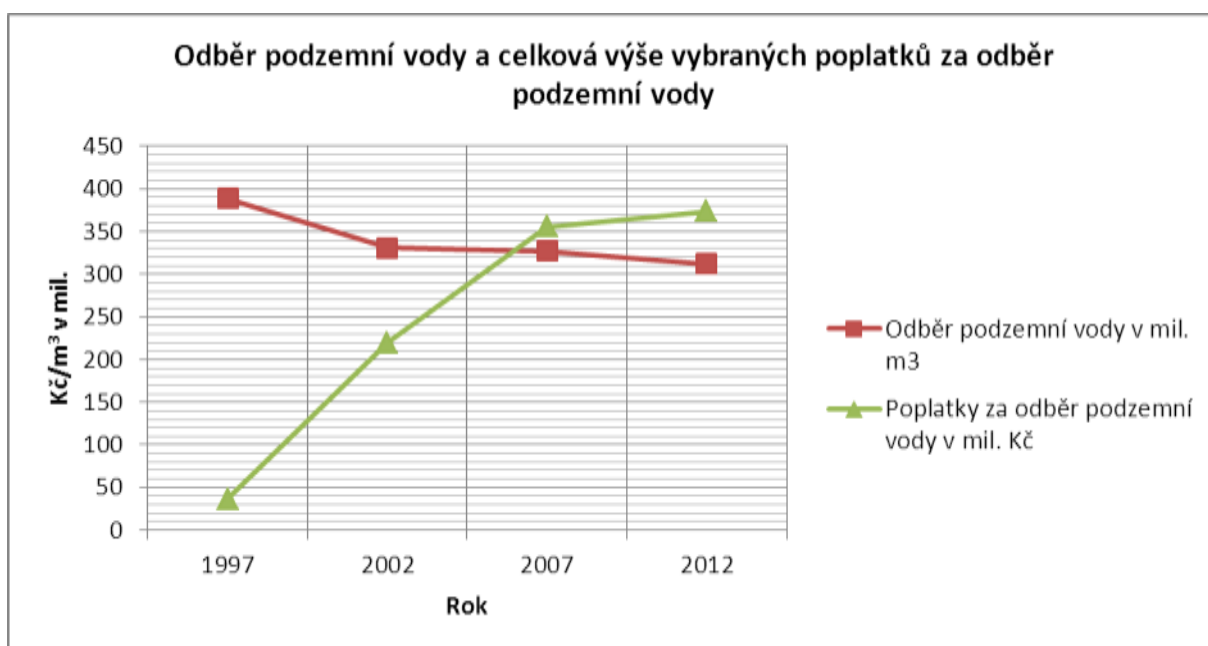
Vývoj příjmů z poplatků v roce 2013 u vybraných složek životního prostředí ve vztahu k rozpočtu roku 2013 a v porovnání ke skutečnosti let 2012 a 2011 znázorňují níže uvedené grafy.



Výběr poplatku za vypouštění odpadních vod do vod povrchových byl v roce 2013 splněn na 114,1 % rozpočtovaných příjmů. Pro rok 2013 byl plánovaný příjem rozpočtu ve výši 180 mil. Kč překročen u této položky o 25,3 mil. Kč. Výše poplatků vybíraných za vypouštění odpadních vod se každoročně snižuje, i když počet odkanalizovaných lokalit roste. Je to způsobeno tím, že v posledních 20 letech se poskytlý nemalé dotace na výstavbu, intenzifikaci ČOV a stavbu kanalizací. Z toho důvodu v současné době prakticky žádné městské ČOV neplatí poplatky za vypouštění znečištění, protože jakost vypouštěných odpadních vod je natolik dobrá (CHSK pod 40 mg/l), že původci znečištění platit tento poplatek nemusí. Platí pouze za vypouštění odpadní vody a to ve výši 0,10 Kč/m³. Menší ČOV do cca 2000 EO neplatí ani tyto poplatky, neboť tento poplatek se platí od 100 000 m³/r vypuštěných odpadních vod. Za posledních 20 let se vybraly poplatky, porovnají-li se roky 1992 a 2012, o 78 % nižší, např. oproti loňskému roku (rok 2012) bylo vybráno o 3 % méně poplatků. Z dat, která má Fond k dispozici, vyplývá, že limity zpoplatnění dle zákona č. 254/2001 Sb., o vodách a o změně některých zákonů, ve znění pozdějších předpisů (dále jen „vodní zákon“) již nějakou dobu nereflexují současné technické možnosti ČOV. Legislativní návrhy nezbytných změn předkládané pravidelně Fondem MŽP, nebyly doposud příslušnými odbornými, ekonomickými a legislativními orgány (sekce 300, 400 a 700) MŽP akceptovány a prosazeny v rámci jednání o změnách vodní legislativy MZe.



Výběr poplatku za odběr podzemní vody byl v roce 2013 splněn na 124,3 % rozpočtovaných příjmů. Pro rok 2013 byl plánovaný příjem rozpočtu v této položce ve výši 290 mil. Kč překročen o 70,5 mil. Kč. Z dostupných dat vyplývá, že výše odběrů podzemní vody se v průběhu posledních 20 let neustále snižuje, ale výše vybraných poplatků tento trend nekopíruje. Dle získaných podkladů se odebíraná podzemní voda používá z 95 až 97 % pro výrobu pitné vody. V následujícím grafu jsou uvedeny odběry podzemní vody a celková výše vybraných poplatků za odběr podzemní vody.



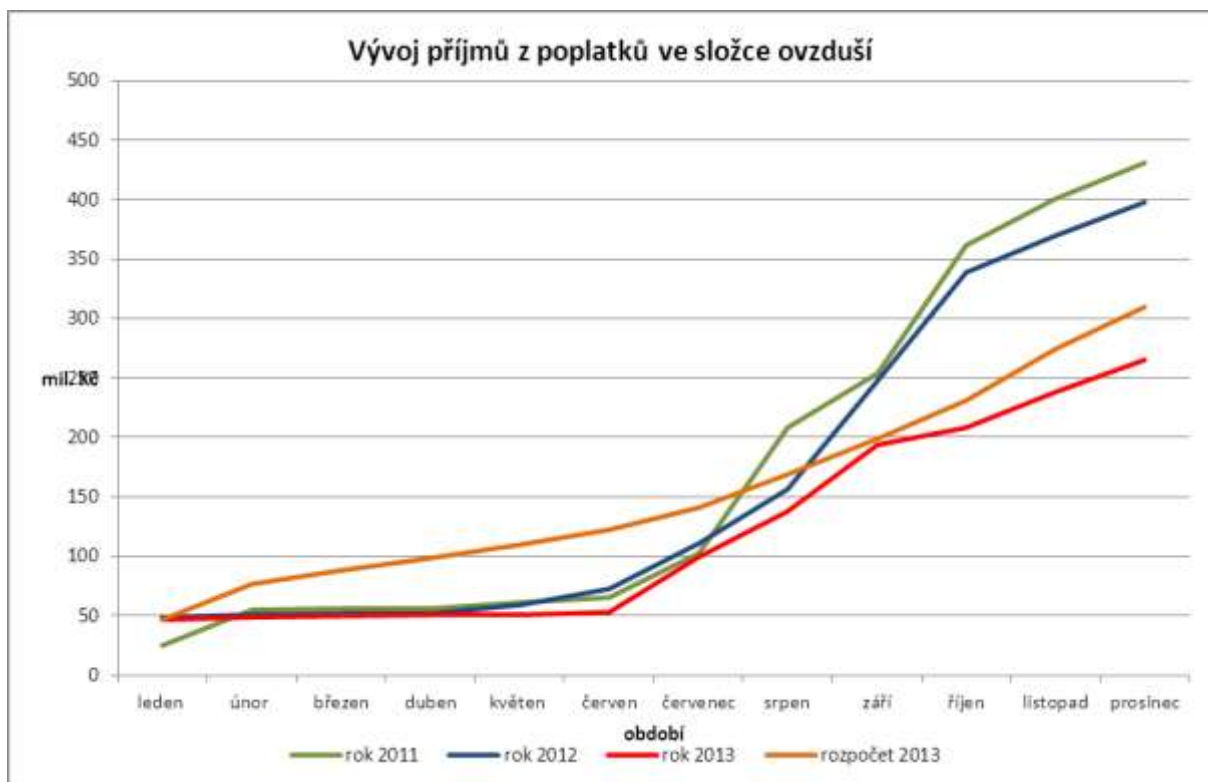
Z grafu je zřejmé, že v devadesátých letech minulého století byla velmi nízká úroveň vybírání poplatků za odebíranou podzemní vodu. Ke zvyšování úrovně vybírání poplatků za odběr podzemní vody

přispívají kontroly prováděné pracovníky Fondu, které jsou již 5 prováděny let v úzké součinnosti s ČIŽP. Kontrolní činnost přináší pozitivní výsledky a úroveň vybírání poplatků se rok od roku zlepšuje. Z dlouhodobého hlediska mírný, ale trvalý pokles příjmů za celkové množství odebírané vody se podařilo tímto opatřením částečně eliminovat.

Z výše uvedeného grafu rovněž vyplývá, že výše odběrů je za posledních 15 let nižší o 19,6 %. Snižování výše odběrů je způsobena zejména rapidním zvyšováním ceny vodného, které je zřejmé z následujícího grafu, ve kterém je znázorněna cena vodného a cena poplatku za odběr podzemní vody v průběhu let.

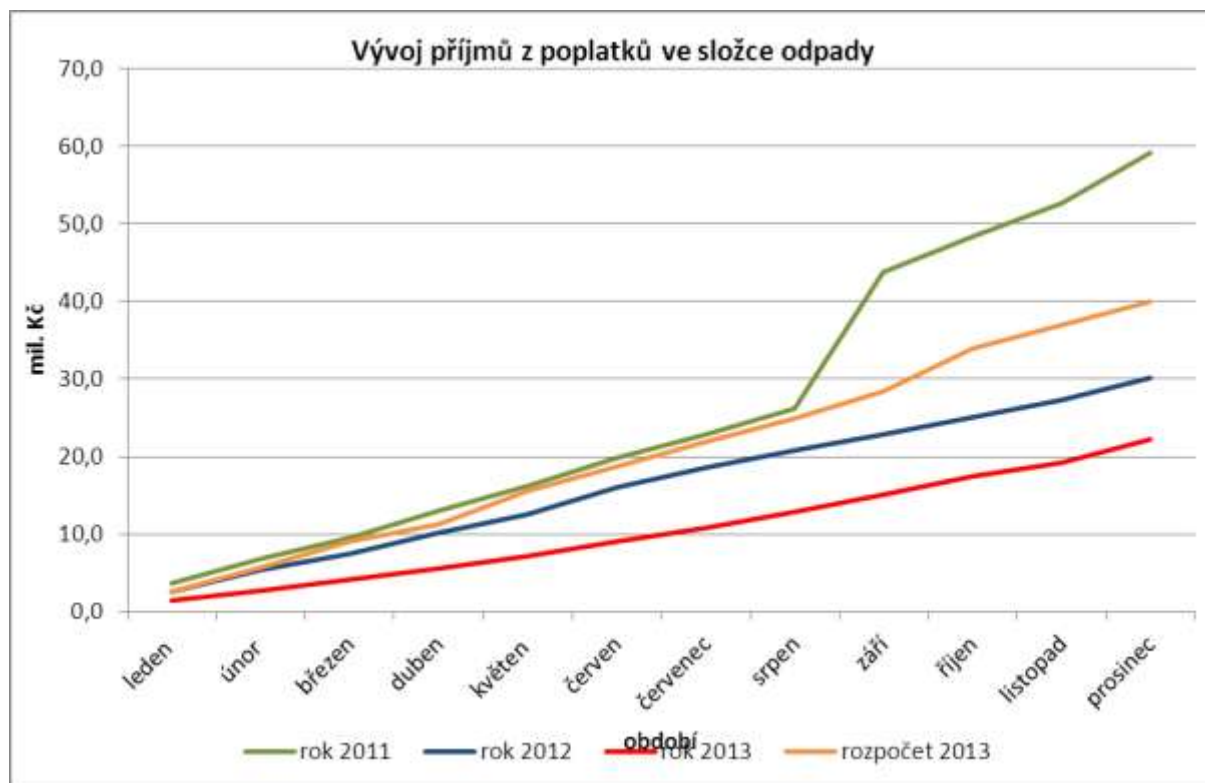


Ze všech dostupných podkladů vyplývá, že cena za odběr podzemní vody již dávno nevystihuje její skutečnou hodnotu a že, na rozdíl od cen vodného a stočného účtovaného vodárenskými společnostmi podnikatelským subjektům i domácnostem, nedošlo za posledních cca 20 let k její úpravě. Návrhy na úpravu stávající legislativy předkládané Fondem, které by umožnily dlouhodobě stabilizovat příjmy v této oblasti, včetně změny a sjednocení výše poplatku, nebyly dosud příslušnými odbornými, ekonomickými a legislativními orgány (sekce 300, 400 a 700) MŽP akceptovány a prosazeny v rámci jednání o změnách vodní legislativy MZe.



Výběr poplatků za znečištění ovzduší za rok 2013 dosáhl pouze 85,6 % z plánovaných ročních příjmů, tj. částky 265,2 mil. Kč oproti plánovaným 300 mil. Kč. Celková rozpočtovaná hodnota příjmu z tohoto poplatku byla v hodnoceném roce nižší o 44,7 milionů Kč. Tento výrazně negativní výsledek byl mj. zapříčiněn déle trvajícím propadem průmyslové výroby v souvislosti s finanční krizí a hospodářskou recesí. Na dosažený výsledek mělo nepochybně vliv i to, že příjem z poplatku se v drtivé míře generuje pouze tam, kde je zajištěno kontinuální měření emisí a ne tam, kde se při stanovení poplatků vychází výhradně z hlášení znečišťovatelů zasílaných krajským úřadům. S ohledem na znění nového zákona č. 201/2012 Sb. o ochraně ovzduší, a to zejména § 15 a souvisejících přílohách, nelze v dalším období, (zejména pak od roku 2017, kdy dojde k přerozdělení poplatku ve prospěch krajů a státního rozpočtu) očekávat zachování dosavadní výše příjmů z poplatků za znečištění ovzduší. Přijetím nového zákona o ochraně ovzduší došlo k výrazné redukci počtu potencionálně možných zpoplatněných subjektů i rozšíření možnosti výjimek ze zpoplatnění. V příštích letech lze předpokládat, že ke snížení výběru poplatku dojde též z důvodu aplikace nejmodernějších technologií u znečišťovatelů.

Nový zákon o ochraně ovzduší přišel kromě řady redukcí (omezení množství zpoplatněných subjektů, snížení množství zpoplatněných látek a rozšířením možnosti výjimek ze zpoplatnění, zvýšení hranice, od níž se poplatek platí) i s navýšením sazeb za zbývající čtyři zpoplatněné látky, jednorázové navýšení z roku 2013 bude následováno postupným nárůstem sazeb v letech 2017-2021, přičemž v roce 2021 budou sazby 7x vyšší oproti současnosti.

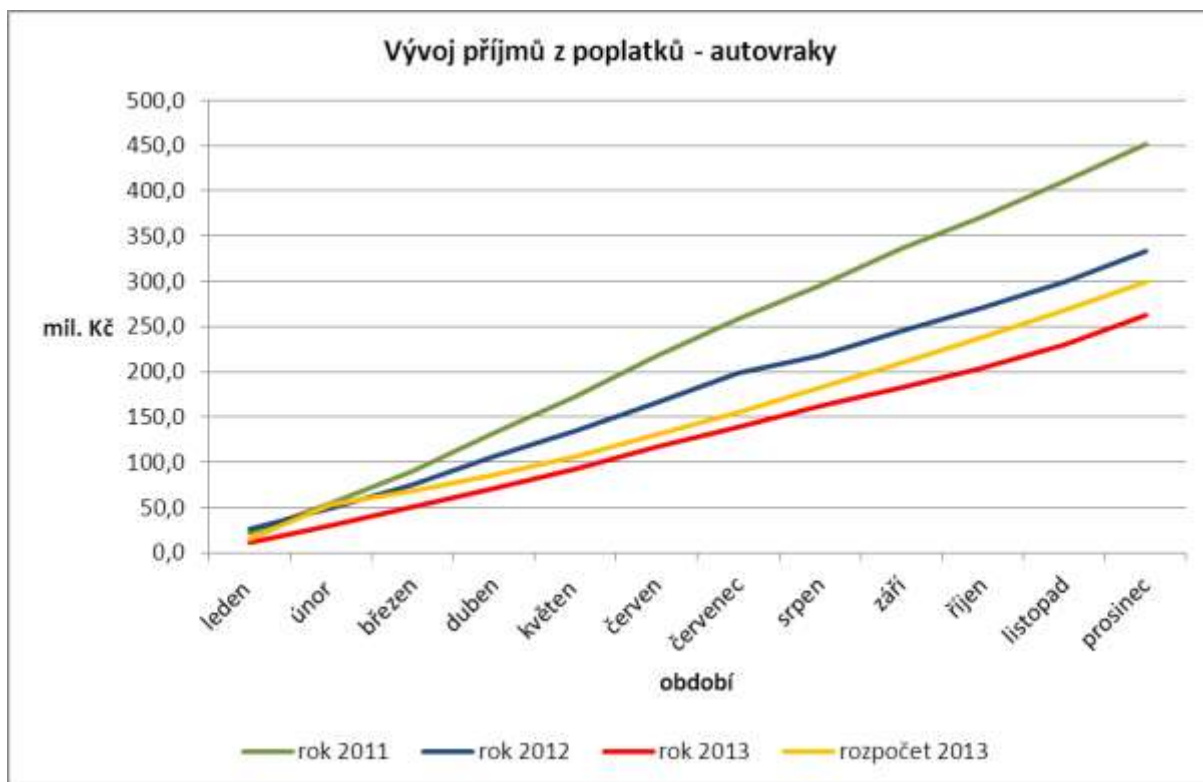


Odpady – Rok 2013 neporušil již několik let trvajícím trend klesajících příjmů z poplatku za ukládání nebezpečných odpadů. Plánovaný rozpočet příjmů v oblasti odvodu rizikové složky poplatku za ukládání nebezpečných odpadů na skládky byl naplněn pouze z 55,5 %, což znamená, že skutečný příjem byl nižší o 17,8 mil. Kč. Dlouhodobý propad příjmů v této oblasti je do značné míry zapříčiněn absencí legislativních opatření, navrhovaných od roku 2008 jak Fondem, tak i ČIŽP, tj. zejména ve změně zákonem o odpadech zakotvených objemových jednotek za hmotnostní, řešení nadlimitního využívání nebezpečných odpadů pro technické zabezpečení skládek (a to až z 99 % celkové ukládky nebezpečných odpadů), využívání nebezpečných odpadů jako konstrukčních prvků skládky a to i po ukončení kolaudačním řízení. Všechny tyto uvedené prvky nejsou zákonně zpoplatněny rizikovou

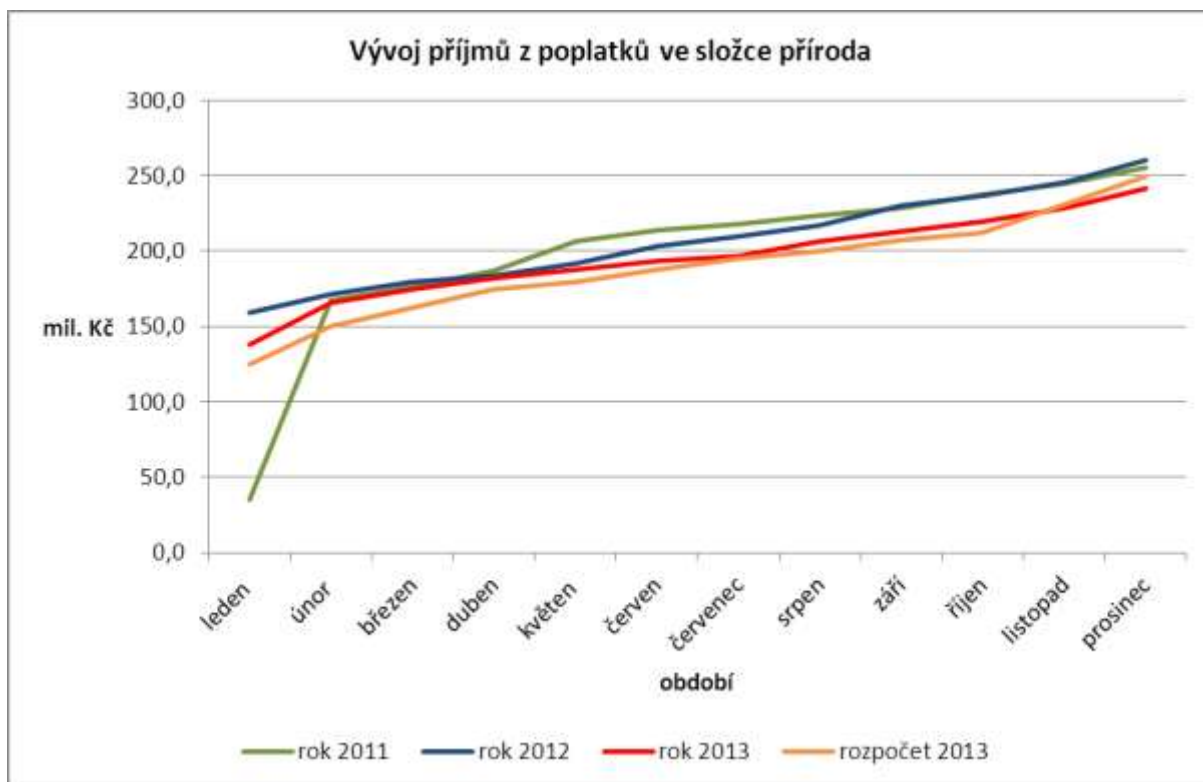
složkou poplatku, jsou tedy i nesankcionovatelné a díky tomu jsou v hojné míře provozovateli skládek nadužívány. Je zřejmé, že tento „trend“ se již rozšířil mezi všechny provozovatele skládek. Dalším důvodem poklesu příjmů v této oblasti bylo i přerušení aktivní společné kontrolní činnosti Fondu a ČIŽP. Přerušení této spolupráce v březnu 2013 ze strany ředitelství ČIŽP bylo následně v srpnu potvrzeno stanoviskem příslušných náměstků MŽP. Vzhledem k této skutečnosti přistoupil Fond k alternativnímu řešení a to k administrativní kontrole Hlášení o produkci a nakládání s odpady všech skládek nebezpečných odpadů za rok 2012, při níž bylo zjištěno, že díky výše uvedeným únikovým možnostem přišel Fond na tomto poplatku o 680 milionů korun.

Současný stav příjmu u tohoto poplatku je tedy dán především způsoby nakládání s nebezpečným odpadem, které není možné dle stávající legislativy účinně postihnout. S výše uvedenými skutečnostmi se ztotožnil i NKÚ, který ve svém Kontrolním závěru z kontrolní akce č. 12/20, schváleným Kolegiem NKÚ dne 29. 4. 2013 a přijatým na vědomí vládou ČR Usnesením č. 5 ze dne 2. 1. 2014 konstatoval, že je skutečností, že výběr rizikové složky poplatku v posledních pěti letech klesal, přestože byl tento poplatek na přelomu roku 2008 a 2009 zvýšen, a že zákon č. 185/2001 Sb., o odpadech nadále umožňuje provozovatelům skládek použít takové legální postupy, na základě kterých dochází ke snížení výběru rizikové složky poplatku za uložený nebezpečný odpad, a proto by mělo dojít ke změně zákona, s ohledem na problematiku technologického zajištění skládky, ale i k vytvoření zákonných kontrolních mechanismů pro Fond ke zjištění skutečných úniků finančních příjmů za „využívání“ nebezpečných odpadů, atd.

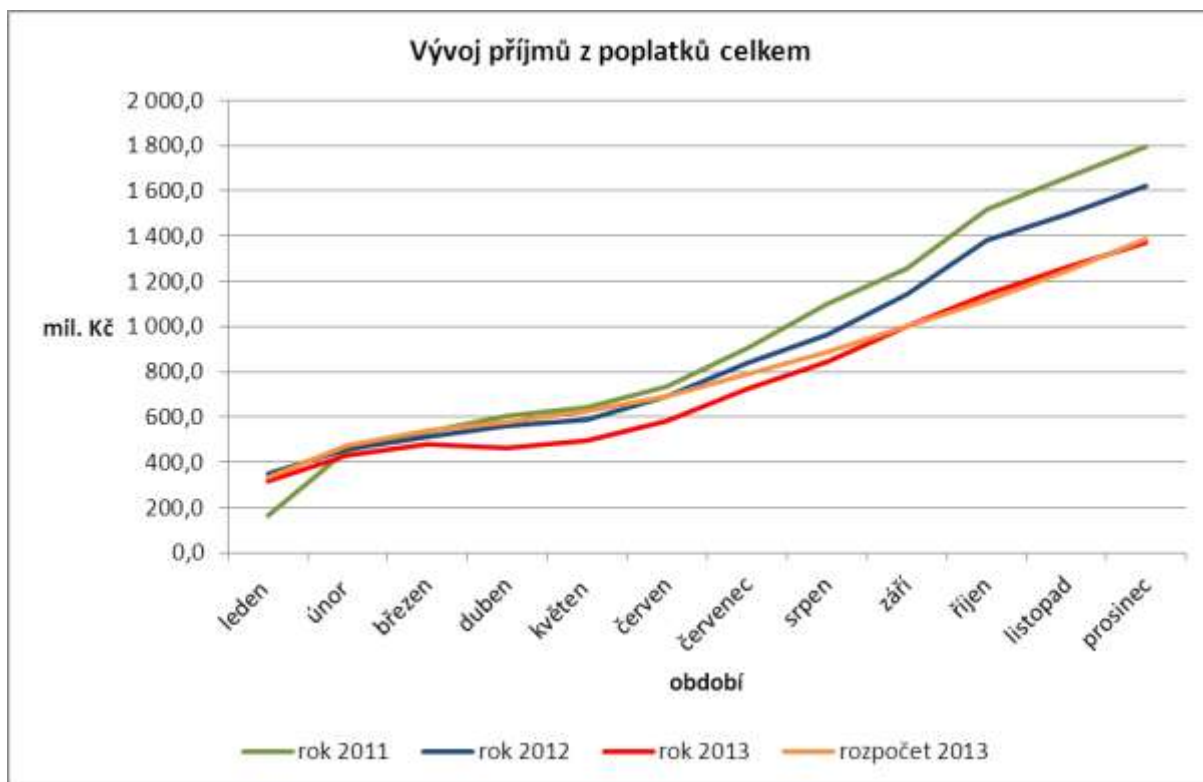
Obaly – Výběr poplatku se vyvíjel ke konci roku poněkud hůře než v letech předchozích a dosáhl konečné výše 16,3 mil. Kč, což je 95,8 % rozpočtované hodnoty. Propad příjmu v této oblasti byl tedy v relativně nevýznamné výši 0,7 mil. Kč, což bylo způsobeno zejména snížením počtu registrovaných plátců tohoto poplatku. Vliv na dosaženou výši registračního poplatku by mohla mít i kontrola plátců zařazených do seznamu zpoplatněných subjektů v úzké součinnosti se správci databází poplatníků, tj. MŽP a autorizované obalové společnosti EKO-KOM a.s. Ze strany Fondu byla provedena kontrola databáze poplatníků registrovaných u MŽP. V případě přijetí navrhované novely zákona o obalech hrozí v následujících letech značný, nejméně 50% výpadek příjmů z tohoto poplatku. Fond již z výše uvedených důvodů uplatnil u MŽP nesouhlas s touto navrhovanou legislativní změnou. V případě, že nebude navrhovaná legislativní úprava realizována a tento příjem bude Fondu zachován, bude nezbytné prověřit správnost stanovení registračního poplatku a zařazení všech ze zákona povinných plátců do seznamu zpoplatněných subjektů.



Plánovaný příjem z poplatku na podporu sběru, zpracování, využití a odstranění vybraných autovraků pro rok 2013 ve výši 300 mil. Kč byl o 37,8 mil Kč nižší a dosáhl pouze 87,4 % rozpočtové hodnoty, tj. 262 mil. Kč. U tohoto poplatku lze i v roce 2014 očekávat sestupný trend, přičemž částečnou změnu tohoto trendu by mohla přinést novela zákona o odpadech rozšiřující poplatek za registraci i na novější vozidla (emisní norma EURO 3) a zároveň navýšení výše poplatku za registraci vozidel s vyšší zátěží pro životní prostředí (emisní norma EURO 0, 1 a 2), které mělo být realizováno v souladu s Usnesením vlády ČR č. 819 ze dne 9. 11. 2011. Došlo k legislativnímu omezení možnosti zneužívání tzv. institutu držitele průkazu ZTP nebo ZTP-P při registraci vozidel a rovněž k odstranění možnosti využít tzv. čestného prohlášení při odhlášení vozidla z evidence. Tato opatření realizovaná od posledního čtvrtletí roku 2013 však neměla na příjem z první registrace vozidel výrazný vliv a to i díky poklesu kupní síly obyvatelstva a nižšímu prodeji použitých motorových vozidel, přičemž je třeba vzít v potaz fakt, že vozidel s EURO 0 a 1 vzhledem k jejich stáří v nabídce prodejců stále ubývá.



Příjmy z poplatků za dočasné a trvalé odnětí zemědělské a lesní půdy dosáhly v roce 2013 výše 241,2 mil. Kč, tj. 96,5 % plánovaných příjmů. Oproti plánovaným příjmům došlo u této komodity ke snížení o 8,8 milionů Kč. Výsledek propadu tak naplnil obavy Fondu avizované již ve zprávě za rok 2012, týkající se nedokonalosti stávající legislativy v možnostech využití řady výjimek, které umožňují vyhnout se platbám poplatků za zábory vysoce bonitní zemědělské půdy, namísto podpory výstavby na tzv. brownfieldech. Deklarovaný zájem vlády ČR, MZe i MŽP o omezení záborů kvalitní zemědělské půdy se nepromítl do stávající legislativy. Na propadu příjmů má bez pochyby podíl i novelizace zákona o ochraně zemědělského půdního fondu v oblasti procentuálního rozdělení příjmů z poplatku, které je pro Fond, oproti původnímu stavu nevýhodné, neboť z původních 60 % získal nově pouhých 15 %. Vzhledem k tomu, že Fond nedisponuje legislativními pravomocemi, které by mu umožnily provádět efektivní kontroly správnosti výpočtu poplatků za odnětí zemědělské a lesní půdy příslušnými orgány samosprávy měst a obcí, připravil v tomto směru návrh změny zákona č. 334/1992 Sb., který by v případě jeho přijetí zjednal pro Fond potřebnou nápravu.



Celkové příjmy z poplatků za znečištění životního prostředí za rok 2013 dosáhly částky 1 373 mil. Kč. Plánovaný příjem rozpočtu ve výši 1 387 mil. Kč byl tedy u všech poplatků za znečištění životního prostředí naplněn na 99 %. Fond inkasoval do svého rozpočtu za uvedené období o 14 mil. Kč méně, než bylo plánováno a to zejména díky výraznému propadu u komodit ovzduší, autovraky a odpady. Ke skutečnosti, že nedošlo ještě k výraznějšímu propadu celkového příjmu Fondu v hodnoceném roce, nepochybně přispěla i aktivní činnost pracovníků finančně analytického a kontrolního oddělení Odboru rozpočtu při provádění kontrolní činnosti u vybraných subjektů – plátců v oblasti vodního hospodářství, kdy skutečné příjmy za poplatky za odběr podzemních vod a za vypouštění odpadních vod do vod povrchových, výrazně překročily původně rozpočtované příjmy .

1.4.1. Vývoj hodnoty příjmů Fondu v období od roku 1992 do 31. 12. 2013

Rok	Poplatky a ostatní příjmy (mil. Kč)	Splátky půjček (mil. Kč)	POO (mil. Kč)	Příjmy celkem (mil. Kč)
1992	2 422,5	0,0	0,0	2 422,5
1993	2 727,4	40,2	0,0	2 767,6
1994	3 287,6	201,5	1 000,0	4 489,1
1995	3 042,5	317,0	1 600,0	4 959,5
1996	2 837,3	516,9	2 000,0	5 354,2
1997	3 060,0	738,6	1 500,0	5 298,6
1998	2 730,1	1 037,0	0,0	3 767,1
1999	2 504,8	1 215,0	0,0	3 719,8
2000	2 154,6	1 346,5	0,0	3 501,1
2001	1 916,6	1 325,1	0,0	3 241,7
2002	2 135,2	1 279,3	0,0	3 414,5
2003	2 151,7	1 043,3	0,0	3 195,0
2004	1 976,2	979,2	0,0	2 955,4
2005	2 017,2	850,5	0,0	2 867,7
2006	1 802,6	752,9	0,0	2 555,5
2007	1 964,3	638,1	0,0	2 602,4
2008	1 871,3	516,0	0,0	2 387,3
2009	2 431,1	393,1	0,0	2 824,2
2010	2 425,8	308,0	0,0	2 733,8
2011	2 130,4	244,0	0,0	2 374,4
2012	1 881,6	212,9	0,0	2 094,5
2013	1 740,7	222,7	0,0	1 963,4

Příjmy v letech 2003 a 2004 jsou uvedeny bez úvěru MUFIS v celkové výši 500 mil. Kč, v roce 2008 bez dotace na krytí kurzových ztrát ISPA/FS ve výši 500 mil. Kč, v letech 2009, 2010 a 2011 a 2012 bez příjmu programu GIS v celkové výši 24 464,44 mil. Kč.

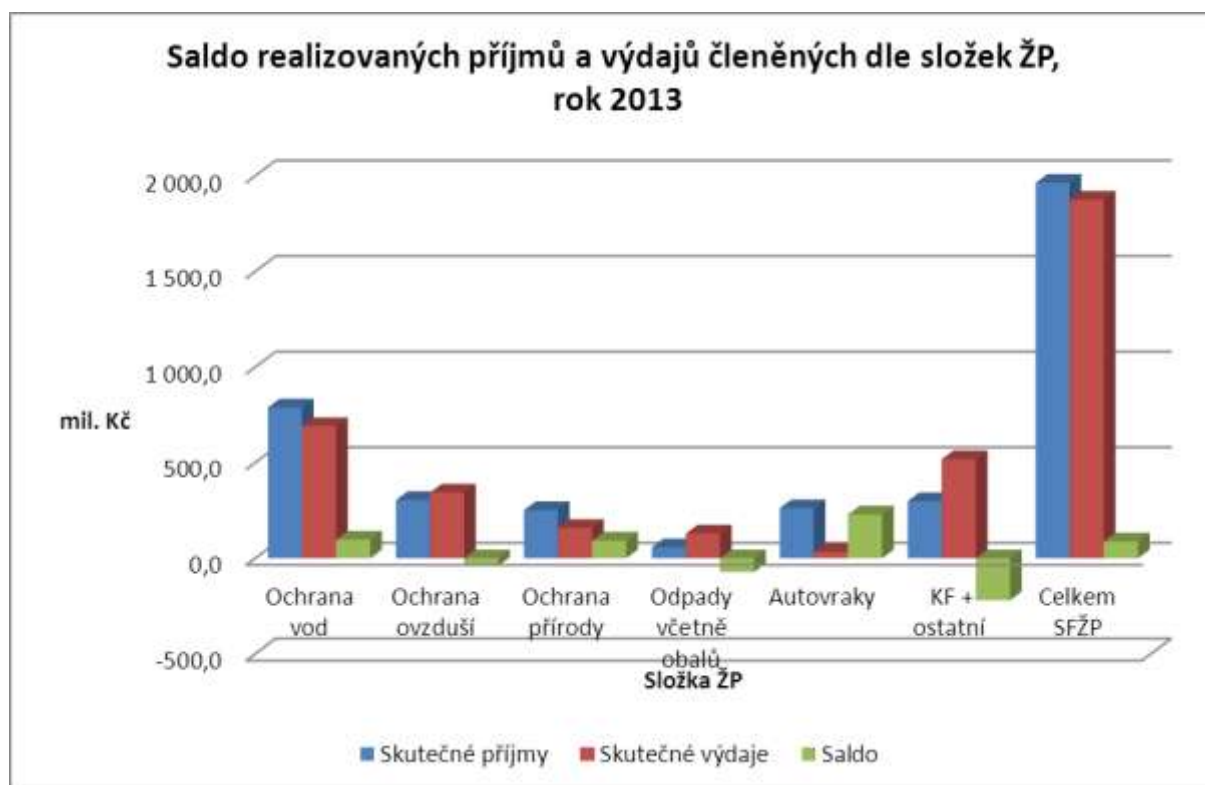
1.4.2. Struktura plnění rozpočtové položky přijaté splátky půjček k 31. 12. 2013

Složka ŽP	Rozpočet 2013 (mil. Kč)	Skutečné příjmy za 1.– 12. 2013 (mil. Kč)	Plnění v %	Saldo příjmů	Vratky půjček za roky předchozí (mil. Kč)	Splátky včetně vratek půjček (mil. Kč)
voda	183,6	192,5	104,8	8,9	0,4	192,9
příroda	0,4	0,2	50,0	-0,2	0,0	0,2
ovzduší	28,6	25,6	89,5	-3,0	0,0	25,6
odpady	4,4	4,4	100,0	0,0	0,0	4,4
Celkem	217,0	222,7	102,6	5,7	0,4	223,1

1.4.3. **Skladba příjmů a výdajů podle složek životního prostředí, saldo**
realizovaných **příjmů a výdajů k 31. 12. 2013**

	Skutečné příjmy	Podíl %	Skutečné výdaje	Podíl %	Saldo
Ochrana vod	788,7	40,2	691,4	35,9	97,3
Ochrana ovzduší	304,2	15,5	344,0	17,8	-39,8
Ochrana přírody	251,7	12,8	159,4	8,3	92,3
Odpady včetně obalů	57,6	2,9	129,4	6,7	-71,8
Autovraky	262,2	13,4	33,0	1,7	229,2
KF+ostatní	299,0	15,2	518,5	26,9	-219,5
Splátka MUFIS	x	x	50,0	2,6	x
Úroky z úvěru MUFIS	x	x	2,4	0,1	x
Celkem SFŽP	1 963,4	100,0	1 928,1	100,0	35,3
GIS	0,0		431,6		
Celkem SFŽP včetně GIS	1 963,4		2 359,7		

Saldo příjmů a výdajů dle složek životního prostředí (bez MUFIS) znázorňuje následující grafická příloha.



1.5. Výdaje

1.5.1. Celkové realizované **finanční výdaje** k 31. 12. 2013

Celkové finanční výdaje dosáhly k 31. 12. 2013 výše 2 359,8 mil. Kč, z toho 431,6 mil. Kč činí úhrady programu GIS – Zelená úsporám. Rozhodující podíl (43,4 %) ve skladbě celkových finančních výdajů dosáhly k 31. 12. 2013 výdaje na realizaci akcí ochrany ovzduší (vč. GIS) ve výši 775,6 mil. Kč.

Smluvní akce bez GIS (NP, ISPA/FS, OPŽP) byly k 31. 12. 2013 profinancovány v celkové výši 1 357,2 mil. Kč. Z toho 15,4 % poskytnutého objemu finančních prostředků tvořily výdaje na smluvní akce návratné formy podpory – půjčky, v hodnotě 209,4 mil. Kč. Požadavky na transfery (dotace) převažovaly a byly realizovány ve výši 1 147,8 mil. Kč, tj. 84,6 % smluvní podpory. Největší část (50,9 %) ve skladbě finančních výdajů na smluvní akce bez GIS dosáhly k 31. 12. 2013 výdaje na realizaci akcí ochrany vod ve výši 691,4 mil. Kč.

1.5.2. Limit **výdajů dle usnesení vlády**

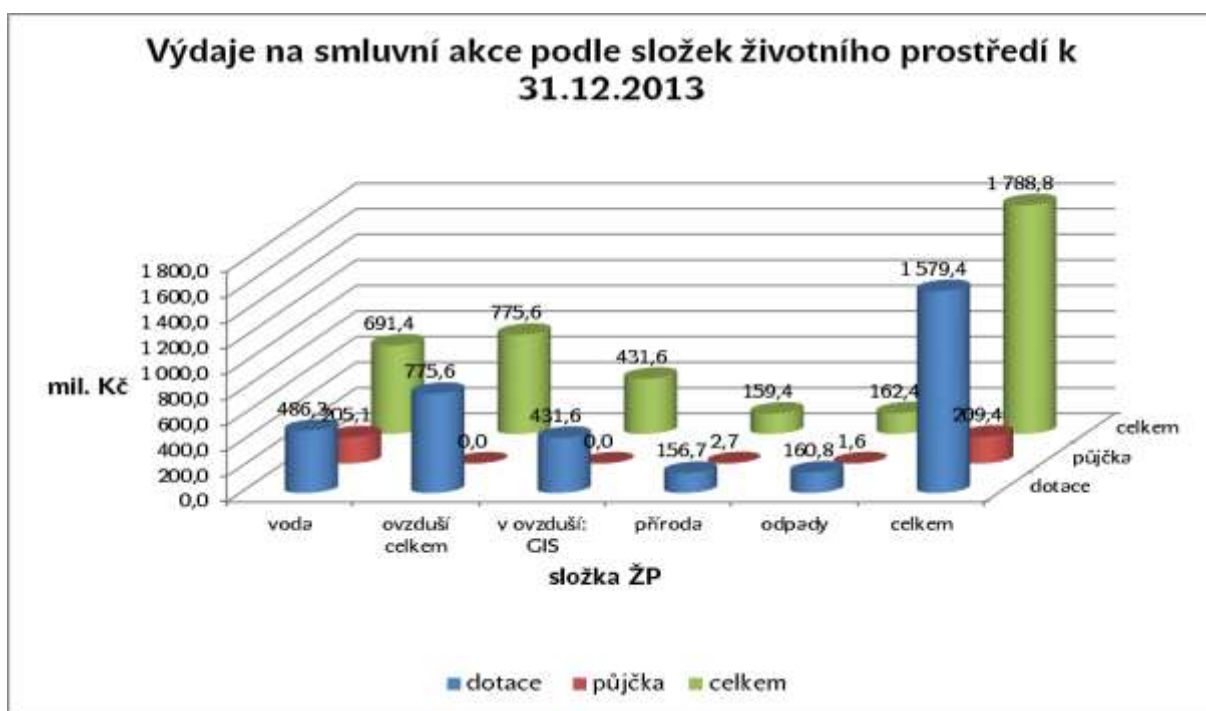
Počínaje rokem 2004 je Fondu pro každý rok stanoven limit výdajů. Dle usnesení vlády č. 457 ze dne 26. června 2012 byl Fondu stanoven objem výdajů na rok 2013 ve výši 4 516,4 mil. Kč. Výdajový limit nebyl překročen.

Stav výdajového limitu k 31. 12. 2013

Limit výdajů pro rok 2013 [mil. Kč]	Skutečné výdaje rok 2013 [mil. Kč]	Rozdíl [mil. Kč]
4 516,4	2 359,7	2 156,7

1.5.3. **Finanční výdaje k 31. 12. 2013 podle složek životního prostředí**

Skladba finančních výdajů Fondu k 31. 12. 2013 na smluvní akce podle složek životního prostředí a podle forem podpory je dokumentována následujícím grafickým znázorněním a tabulkou.



Realizované finanční výdaje k 31. 12. 2013 – skladba výdajů podle složek životního prostředí

	Transfery (dotace)	podíl %	Půjčka	podíl %	Výdaje celkem v mil. Kč	podíl %
voda celkem	486,3	30,8	205,1	97,9	691,4	38,7
z toho NP	69,7	4,4	0,0	0,0	69,7	3,9
z toho FS	6,3	0,4	0,0	0,0	6,3	0,4
z toho OPŽP	410,3	26,0	205,1	97,9	615,4	34,4
příroda celkem	156,7	9,9	2,7	1,3	159,4	8,9
z toho NP	60,2	3,8	0,0	0,0	60,2	3,4
z toho OPŽP	96,5	6,1	2,7	1,3	99,2	5,5
ovzduší celkem	775,6	49,1	0,0	0,0	775,6	43,4
z toho NP	39,3	2,5	0,0	0,0	39,3	2,2
z toho OPŽP	304,7	19,3	0,0	0,0	304,7	17,0
z toho GIS	431,6	27,3	0,0	0,0	431,6	24,1
odpady	160,8	10,2	1,6	0,8	162,4	9,1
z toho NP	34,8	2,2	0,0	0,0	34,8	1,9
z toho FS	5,7	0,4	0,0	0,0	5,7	0,3
OPŽP	120,3	7,6	1,6	0,8	121,9	6,8
CELKEM	1 579,4	100,0	209,4	100,0	1 788,8	100,0
z toho: NP	204,0	12,9	0,0	0,0	204,0	11,4
FS	12,0	0,8	0,0	0,0	12,0	0,7
OPŽP	931,8	59,0	209,4	100,0	1 141,2	63,8
GIS	431,6	27,3	0,0	0,0	431,6	24,1

Pozn.: Tabulka neobsahuje náklady kanceláře Fondu a úvěru MUFIS.

Detailní struktura výdajů dle složek životního prostředí a typů podpory je uvedena v příloze č. 3.

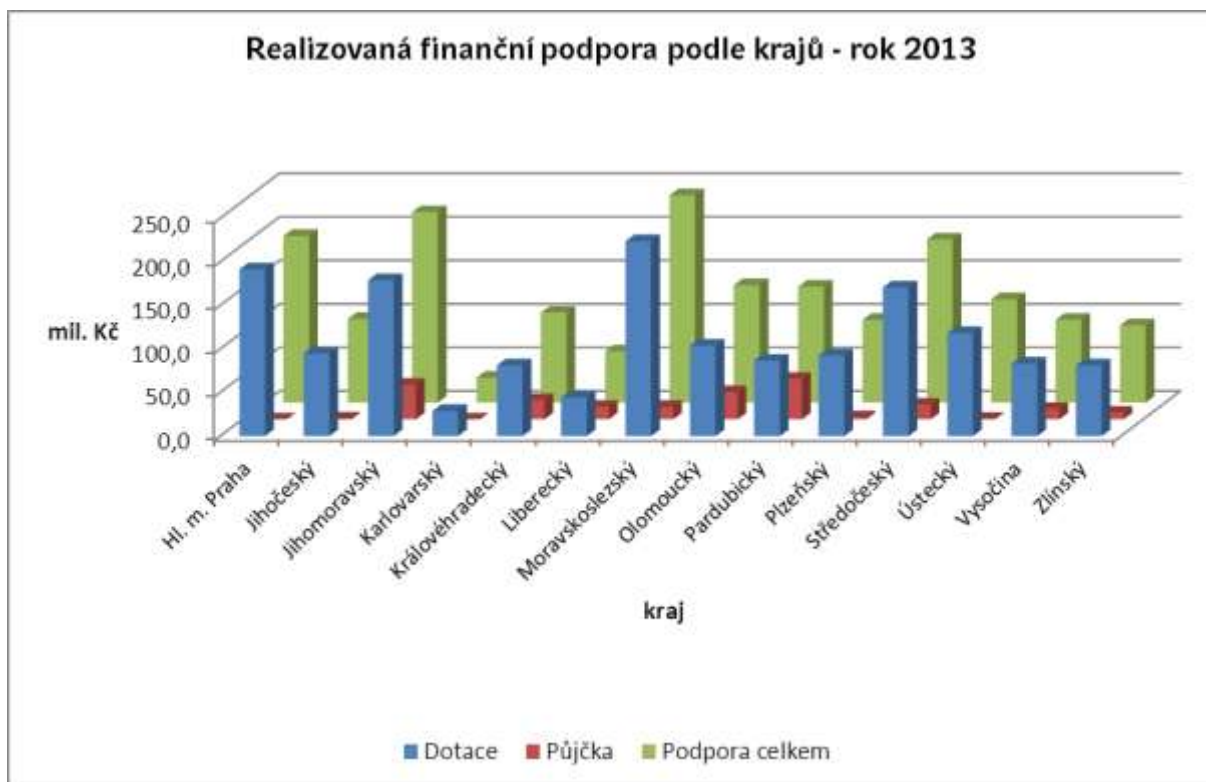
1.5.4. Realizovaná finanční podpora akcí členěná dle krajů, struktury podpory a složek životního prostředí k 31. 12. 2013

Nejvyšší objem finančních prostředků (vč. GIS – Zelená úsporám) v členění dle krajů a složek životního prostředí k 31. 12. 2013 z finančních prostředků Fondu připadl kraji Moravskoslezskému ve výši 238,1 mil. Kč, druhá nejvyšší realizovaná podpora směřovala do kraje Jihomoravského 218,8 mil. Kč a následuje hl. m. Praha se 191,4 mil. Kč.

Skutečné výdaje dokumentující skladbu finančních podpor z hlediska krajového členění výdajů Fondu obsahuje následující tabulka a grafická příloha.

Realizovaná **finanční podpora akcí podle krajů (vč. GIS)** – struktura podpory, **podíl půjček na podpoře**

Kraj	Dotace (mil. Kč)	podíl v %	Půjčka (mil. Kč)	podíl v %	Podpora celkem (mil. Kč)	podíl v %	Podíl půjček v %
Hl. m. Praha	191,4	12,1	0,0	0,0	191,4	0,0	0,0
Jihočeský	95,0	6,0	1,0	0,5	96,0	0,0	0,1
Jihomoravský	179,0	11,3	39,8	19,0	218,8	0,0	2,2
Karlovarský	28,8	1,8	0,0	0,0	28,8	0,0	0,0
Královéhradecký	81,1	5,1	22,3	10,6	103,4	0,0	1,2
Liberecký	44,4	2,8	14,5	6,9	58,9	0,0	0,8
Moravskoslezský	223,7	14,2	14,4	6,9	238,1	0,0	0,8
Olomoucký	103,7	6,6	31,3	14,9	135,0	0,0	1,7
Pardubický	86,6	5,5	46,5	22,2	133,1	0,0	2,6
Plzeňský	92,6	5,9	2,4	1,1	95,0	0,0	0,1
Středočeský	170,6	10,8	16,8	8,0	187,4	0,0	0,9
Ústecký	118,2	7,5	0,6	0,3	118,8	0,0	0,0
Vysočina	83,2	5,3	12,0	5,7	95,2	0,0	0,7
Zlínský	81,1	5,1	7,8	3,7	88,9	0,0	0,4
Celkem	1 579,4	100,0	209,4	100,0	1 788,8	100,0	11,7



GIS – Zelená úsporám

Kraj	Podpora 2013 v mil.*	Podíl v %
Hl. m. Praha	30,5	7,1
Jihočeský	51,3	11,9
Jihomoravský	7,3	1,7
Karlovarský	19,7	4,6
Královéhradecký	14,0	3,2
Liberecký	56,6	13,1
Moravskoslezský	27,6	6,4
Olomoucký	23,0	5,3
Pardubický	20,0	4,6
Plzeňský	48,6	11,3
Středočeský	39,0	9,0
Ústecký	26,7	6,2
Vysočina	25,7	6,0
Zlínský	41,8	9,7
Celkem	431,6	100,0

*včetně výplaty na veřejné budovy ve výši 4 252 464 Kč

1.5.5. Realizovaná finanční podpora akcí k 31. 12. 2013 členěná dle složek životního prostředí na investiční a neinvestiční

Rozhodující realizovaná finanční podpora (vč. GIS – Zelená úsporám) ve výši 1 659,9 mil. Kč, tj. 92,8 % celkových výdajů na smluvní akce, byla k 31. 12. 2013 směřována do akcí investičního charakteru. Z toho bylo formou transferu (dotace) poskytnuto 1 452,1 mil. Kč. Nejvyšší investiční výdaje (ve výši 772,2 mil. Kč) směřovaly do složky životního prostředí ovzduší a alternativní zdroje.

Investiční výdaje na program ISPA/FS činily 12 mil. Kč, na program OPŽP 1 084,4 mil. Kč.

U programu GIS – Zelená úsporám jsou všechny výdaje investičního charakteru.

V oblasti neinvestiční byla poskytnuta celková finanční podpora ve výši 128,9 mil. Kč. Nejvíce finančních prostředků na akce neinvestičního charakteru, tj. 77,6 mil. Kč, směřovalo do složky životního prostředí příroda a technologie (viz příloha č. 4).

1.5.6. Realizovaná finanční podpora akcí k 31. 12. 2013 členěná dle složek životního prostředí a typu subjektu

Nejvyšší objem finančních prostředků Fondu v členění dle typu subjektu byl k 31. 12. 2013 poskytnut obcím a městům, a to ve výši 660,7 mil. Kč (tj. 36,9 %) z celkem poskytnutých finančních prostředků. Následují podnikatelské subjekty- právnické osoby se 348,5 mil. Kč (tj. 19,5 %) a podnikatelské subjekty – fyzické osoby s 325,5 mil. Kč (tj. 18,2 %) z celkem poskytnutých finančních prostředků (vč. GIS – Zelená úsporám) – viz příloha č. 5.

1.5.7. Výdaje kanceláře Fondu

Náklady spojené s činností kanceláře Fondu k 31. 12. 2013 činily 518,5 mil. Kč. Jejich součástí jsou výdaje na administraci programů EU, které jsou následně Fondu z 85 % hrazeny formou dotace ze státního rozpočtu a jsou součástí příjmů Fondu. Další součástí výdajů kanceláře Fondu jsou výdaje Operačního programu lidské zdroje a zaměstnanost, které jsou ve stejném procentu hrazeny ministerstvem vnitra. Součástí výdajů kanceláře Fondu jsou také výdaje na administraci programu GIS – Zelená úsporám, které jsou plně hrazeny z prostředků tohoto programu.

V roce 2013 Fond obdržel dotaci ze SR na úhradu administrace OPŽP 272,4 mil. Kč a OPLZZ 3,3 mil. Kč. Na úhradu administrace GIS – Zelená úsporám bylo v tomto roce na účet Fondu převedeno 153,7 mil. Kč.

Výdaje kanceláře Fondu zahrnují rovněž výdaje na monitoring odpadních vod dle zákona č. 254/2001 Sb., vodní zákon, které v roce 2013 dosáhly výše 4,2 mil. Kč.

PERSONÁLNÍ ÚDAJE

Průměrný počet zaměstnanců ve fyzických osobách za období 01–12/2013:	502 zam.
Průměrný evidenční počet zaměstnanců přepočtený za období 01–12/2013:	501 zam.
Počet zaměstnanců v evidenčním stavu k 31. 12. 2013:	518 zam.

Věková struktura zaměstnanců za období 01–12/2013

Věková skupina	Muži*	Ženy*	Celkem*	%
do 30 let	64	95	159	32
31–40 let	88	91	179	36
41–50 let	20	37	57	11
51–60 let	37	49	86	17
nad 60 let	16	4	20	4
Celkem	225	276	501	
Celkem v %	45	55	100	100

* Průměrný přepočtený počet za období 01–12/2013

Podíl zaměstnaných mužů a žen za období 01–12/2013

Muži*	Ženy*	Celkem*
225	276	501
45 %	55 %	100 %

* Průměrný přepočtený počet za období 01–12/2013

Údaje o vzniku a skončení pracovních poměrů zaměstnanců v roce 2013

Změny	Muži	Ženy	Celkem
nástupy od 1. 1. 2013 do 31. 12. 2013	31	45	76
výstupy od 1. 1. 2013 do 31. 12. 2013	21	39	60

Míra fluktuace ve Fondu za období 01–12/2013 dosáhla 11,9 %.

Trvání pracovního poměru zaměstnanců v organizaci – stav k 31. 12. 2013

	Počet*	%
do 5 let	348	67
do 10 let	113	22
do 15 let	36	7
nad 15 let	22	4
Celkem	518	100

* Počet zaměstnanců v evidenčním stavu k 31. 12. 2013

Mzdové prostředky vyplacené v období 01–12/2013

Plánovaný objem mzdových prostředků pro rok 2013 ve výši 242,940 mil. Kč včetně ostatních osobních nákladů (OON) ve výši 28,519 mil. Kč byl dodržen.

	Plán [mil. Kč]	Skutečnost [mil. Kč]
Mzdové prostředky bez OON	242,940	238,026
OON	28,519	18,520
Celkem	271,459	256,546

Průměrný hrubý měsíční plat dle platových výměrů	29 690 Kč
Průměrný hrubý měsíční plat – vyplacený	39 731 Kč

Přehled dle jednotlivých programů:

	Plán [mil. Kč]	Skutečnost [mil. Kč]	Vyrefundováno [mil. Kč]
Mzdové prostředky OPŽP	114,060	124,052	209,617
Mzdové prostředky GIS	64,855	68,541	94,731
OON OP LZZ	1,319	1,029	1,103

Za program OPLZZ celkem bylo v roce 2013 vyčerpáno 6,288 mil. Kč, refundace činily 3,269 mil. Kč.

Odborné kurzy a semináře

Semináře, kurzy	Osoba/seminář/kurz
Vzdělávání zaměstnanců v oblastech prezentačních, komunikačních a manažerských dovedností	23
Počítačová školení zaměstnanců	28
Odborné školení zaměstnanců	428
Celkem	479

Jazykové kurzy

	Jazyk	%
Anglický jazyk	242	82,88
Německý jazyk	21	7,19
Francouzský jazyk	29	9,93
Celkem	292	100,00

MAJETEK FONDU

Fond je právnickou osobou. Správcem fondu je Ministerstvo životního prostředí. Při hospodaření s majetkem je postupováno podle zákona 219/2000 Sb. o nakládání s majetkem České republiky. Fond k 31.12.2013 hospodařil s majetkem 342 183 023,21 Kč, z toho:

IM – investiční majetek (hmotný i nehmotný)

Název účtu	Číslo účtu	Stav k 31.12.2013
Software a duševní vlastnictví	013 0000	100 624 858,29 Kč
Stroje, přístroje, zařízení	022 0001	3 254 093,01 Kč
Dopravní prostředky	022 0002	14 266 957,60 Kč
IT – hardware, notebooky	022 0003	48 793 174,16 Kč
Dlouhodobý nehm. majetek	014 0000	2 232 000 Kč
Celkem		169 171 083,06 Kč

DM – drobný majetek (hmotný i nehmotný)

Název účtu	Číslo účtu	Stav k 31.12.2013
DDNM	018 0000	4 341 447,86 Kč
Drobný DHM	028 0000	47 649 645,65 Kč
Drobný hmotný majetek - evidence	902 0001	8 198 992,62 Kč
Operativní evidence - nehmotný majetek	901 0001	149 029,02 Kč
Celkem		60 339 115,15 Kč

Budovy, stavby, pozemky

Název účtu	Číslo účtu	Stav k 31.12.2013
Budovy, stavby	021 0301, 0190009	103 596 780 Kč
Pozemky	031 0400	9 076 045 Kč
Celkem		112 672 825 Kč

Fond má právo hospodaření s majetkem státu, a sice s objektem v Kaplanově ul. 1931/1 Praha 11 - Chodov.

Nejsou zde žádné skutečnosti spojené s věcnými břemeny spojenými s nemovitostí ani převody vlastnictví.

Část budovy Fondu v Kaplanově ulici dle smlouvy o výpůjčce (zde dne 31. 12. 2009) a dodatků č. 1, 2 a 3 využívá od května 2010 ke své činnosti Agentura ochrany přírody a krajiny ČR (organizační složka státu zřízená Ministerstvem životního prostředí). Dle zmíněné smlouvy a dodatků se podílí na režijních nákladech objektu.

Všechny údaje o majetku jsou čerpány z dokončené fyzické inventury pro rok 2013 a stavy majetku jsou uvedeny k 31. 12. 2013.

Fond prováděl měsíční odpisy dle účetního standardu 708 (2011).

Celková hodnota odpisů za rok 2013 činí 29 166 435 Kč.

Celková pořizovací hodnota investičního majetku Fondu činí 271 087 268,06 Kč

Oprávky celkem činí 147 728 415,95 Kč

Zůstatková hodnota investičního majetku činí 123 358 852,11 Kč

1.5.8. MUFIS

Usnesením vlády České republiky č. 617 ze dne 23. června 2003 vláda schválila využití finančních prostředků ze zdrojů Housing Guaranty Programu (spravovaných Municipální finanční společností, a. s.) až do výše 500 mil. Kč za úrokovou sazbu 2,5 % p. a. na finanční podporu projektů přispívajících k ochraně a zlepšování životního prostředí v České republice. Tyto prostředky Fond použil výhradně na financování půjček žadatelům.

K 19. 5. 2004 byla smluvní výše úvěru vyčerpána. Jistina půjčky je splácena čtvrtletně, počínaje 31. 3. 2005, po 12,5 mil. Kč. Poslední splátka jistiny je stanovena na 31. 12. 2014.

Přehled splácení úvěru MUFIS

Období	Splacená jistina	Splacený úrok
rok 2003	0,00	103 891,29
rok 2004	0,00	9 579 663,51
rok 2005	50 000 000,00	12 434 895,86
rok 2006	50 000 000,00	11 247 395,82
rok 2007	50 000 000,00	9 980 034,74
rok 2008	50 000 000,00	8 736 979,17
rok 2009	50 000 000,00	7 445 312,50
rok 2010	50 000 000,00	6 177 951,33
rok 2011	50 000 000,00	4 910 590,30
rok 2012	50 000 000,00	3 653 645,82
rok 2013	50 000 000,00	2 389 773,09
celkem k 31.12.2013	450 000 000,00	76 660 133,43

1.5.9. Finanční výdaje roku 2013 podnikatelským subjektům v členění podle CZ-NACE

Kód	Název	Složka ŽP	Dotace	Půjčka	Celkem
01	Rostlinná a živočišná výroba, myslivost a souvis. činnosti (OPŽP)	3	243 281,4	0,0	243 281,4
03	Rybolov a akvakultura (OPŽP)	1	3 264 066,8	2 820 187,5	6 084 254,3
03	Rybolov a akvakultura (OPŽP)	3	4 942 473,1	0,0	4 942 473,1
35	Výroba a rozvod elektřiny, plynu, tepla a klimatizovaného vzduchu (OPŽP)	2	20 331 357,3	0,0	20 331 357,3
35	Výroba a rozvod elektřiny, plynu, tepla a klimatizovaného vzduchu (OPŽP)	4	7 309 343,7	0,0	7 309 343,7
35	Výroba a rozvod elektřiny, plynu, tepla a klimatizovaného vzduchu (OPŽP)	6	736 890,0	0,0	736 890,0
35	Výroba a rozvod elektřiny, plynu, tepla a klimatizovaného vzduchu (OPŽP)	9	81 418,5	0,0	81 418,5
36	Shromažďování, úprava a rozvod vody (OPŽP)	1	9 394 104,8	0,0	9 394 104,8
37	Činnosti související s odpadními vodami	1	49 403 044,1	28 361 721,1	77 764 765,2
	z toho FS		2 203 594,0	0,0	2 203 594,0
	z toho OPŽP		47 163 987,1	28 361 721,1	75 525 708,2
37	Činnosti související s odpadními vodami (OPŽP)	6	3 480 418,8	0,0	3 480 418,8
38	Shromažďování, sběr a odstraňování odpadů, úprava k dal. použití	2	3 009 706,3	0,0	3 009 706,3
	z toho OPŽP		2 708 010,3	0,0	2 708 010,3
38	Shromažďování, sběr a odstraňování odpadů, úprava k dal. použití	3	111 788,7	0,0	111 788,7
	z toho OPŽP		98 288,7	0,0	98 288,7

Kód	Název	Složka ŽP	Dotace	Půjčka	Celkem
38	Shromažďování, sběr a odstraňování odpadů, úprava k dal. použití	4	110 318 912,1	0,0	110 318 912,1
	z toho OPŽP		71 986 072,1	0,0	71 986 072,1
	z toho FS		5 734 340,0	0,0	5 734 340,0
38	Shromažďování, sběr a odstraňování odpadů, úprava k dal. použití (OPŽP)	6	1 248 548,4	0,0	1 248 548,4
38	Shromažďování, sběr a odstraňování odpadů, úprava k dal. použití (OPŽP)	9	274 287,5	0,0	274 287,5
39	Sanace a jiné činnosti související s odpady (OPŽP)	2	94 841 294,8	0,0	94 841 294,8
39	Sanace a jiné činnosti související s odpady (OPŽP)	4	1 395 624,2	0,0	1 395 624,2
39	Sanace a jiné činnosti související s odpady (OPŽP)	6	5 026 774,7	0,0	5 026 774,7
42	Inženýrské stavitelství (OPŽP)	1	3 632 049,7	0,0	3 632 049,7
42	Inženýrské stavitelství (OPŽP)	9	277 506,4	0,0	277 506,4
43	Specializované stavební činnosti (OPŽP)	1	2 083 329,2	15 299,1	2 098 628,3
43	Specializované stavební činnosti	2	3 404 430,0	0,0	3 404 430,0
43	Specializované stavební činnosti (OPŽP)	6	864 563,7	0,0	864 563,7
43	Specializované stavební činnosti (OPŽP)	9	1 717 257,9	0,0	1 717 257,9
81	Činnosti související se stavbami a úpravou krajiny (OPŽP)	1	1 825 443,0	0,0	1 825 443,0
81	Činnosti související se stavbami a úpravou krajiny	3	8 518 567,9	0,0	8 518 567,9
	z toho OPŽP		8 412 495,9	0,0	8 412 495,9
85	Vzdělávání (OPŽP)	1	2 217 896,0	0,0	2 217 896,0
85	Vzdělávání	6	3 366 789,6	0,0	3 366 789,6
	z toho OPŽP		3 328 989,6	0,0	3 328 989,6

1.5.10. Nejvýznamnější příjemci podpory z hlediska uvolněných finančních prostředků Fondu za rok 2013

10062261 – TEPVOS, spol. s r.o.

Ústí nad orlicí – kanalizace a ČOV – transfer 14,2 mil. Kč, půjčka 28,3 mil. Kč (OPŽP)

09032321 – Statutární město Brno

Rekonstrukce a dostavba kanalizace v Brně – transfer 29,3 mil. Kč (OPŽP)

04101211 – Obec Hlubočky

Kanalizace Hlubočky IV. etapa – transfer 24,7 mil. Kč (NP)

08017421 – Město Raspenava

Kanalizace Raspenava – transfer 4 mil. Kč, půjčka 13,8 mil. Kč (OPŽP)

09031331 – Povodí Berounky

Skupinový projekt „Čistá Berounka-II. etapa“ – transfer 16,3 mil. Kč (OPŽP)

12127051 – **Třinecké železářny, a.s.**

Sekundární odprášení haly KKO – transfer 16 mil. Kč (OPŽP)

12106741 – Lovochemie, a.s.

Ekologizace energetického zdroje v Lovochemii, a.s. – transfer 15,8 mil. Kč (OPŽP)

04891211 **Čistírna-zájmové sdružení obcí Nýřany, Tlučná**

Intenzifikace ČOV Tlučná – transfer 15,5 mil. Kč (NP)

10055361 – **Svaz vodovodů a kanalizací Žďársko**

Zajištění kvality pitné vody ve vodárenské soustavě – transfer 15,1 mil. Kč (OPŽP)

09031151 – **Svazek obcí Kelčany, Milotice, Skoronice, Vacenovice**

Milotice-intenzifikace ČOV a kanalizace – transfer 4,4 mil. Kč (OPŽP)

2. ZÁKLADNÍ EKONOMICKÉ ÚDAJE ZA OBDOBÍ LET 1992–2013

2.1. Příjmy podle složek životního prostředí

Rok	Voda	Ovzduší	Odpady vč. autovraků	Příroda	Ostatní + KF	Celkem
1992	1 320,0	845,8	48,1	208,6	0,0	2 422,5
1993	1 153,2	854,5	358,0	325,8	76,1	2 767,6
1994	975,6	2 471,2	451,8	514,9	75,6	4 489,1
1995	795,2	3 057,8	640,0	375,1	91,4	4 959,5
1996	782,6	3 677,0	323,0	448,3	123,3	5 354,2
1997	849,7	3 503,7	140,2	469,9	335,1	5 298,6
1998	953,0	1 804,5	194,6	470,1	344,9	3 767,1
1999	1 106,0	1 604,8	191,5	463,0	354,5	3 719,8
2000	1 196,9	1 393,9	144,0	484,1	282,2	3 501,1
2001	1 212,8	1 226,6	144,7	355,4	302,2	3 241,7
2002	1 450,4	1 153,3	232,5	364,4	213,9	3 414,5
2003	1 541,1	966,6	225,3	352,0	110,0	3 195,0
2004	1 604,5	765,2	214,5	302,9	68,3	2 955,4
2005	1 464,5	718,8	281,0	348,0	55,4	2 867,7
2006	1 318,1	668,0	155,0	365,0	49,4	2 555,5
2007	1 318,3	679,8	187,5	342,9	73,9	2 602,4
2008	1 066,6	672,3	177,1	335,7	135,6	2 387,3
2009	949,6	447,7	810,0	340,8	276,1	2 824,2
2010	841,9	457,6	715,7	302,2	416,4	2 733,8
2011	793,2	486,8	559,3	269,8	265,3	2 374,4
2012	798,1	438,4	400,1	271,1	186,8	2 094,5
2013	788,7	304,2	319,8	251,7	299,0	1 963,4
Celkem	24 280,0	28 198,5	6 913,7	7 961,7	4 135,4	71 489,3

Pozn.: tabulka neobsahuje:

- čerpání úvěru MUFIS (rok 2003 – čerpáno 335,2 mil. Kč + 2004 – čerpáno 164,8 mil. Kč),
- příjem mimořádné dotace v roce 2008 na kurzové rozdíly FS ve výši 500 mil. Kč,
- příjem programu Zelená úsporám (GIS) ve výši 13 044,802 mil. Kč v roce 2009,
- příjem programu Zelená úsporám (GIS) ve výši 6 125,071 mil. Kč v roce 2010,
- příjem programu Zelená úsporám (GIS) ve výši 957,954 mil. Kč v roce 2011
- příjem programu Zelená úsporám (GIS) ve výši 336,613 mil. Kč v roce 2012

2.2. Výdaje podle složek životního prostředí (v mil. Kč)

	Voda				Ovzduší			Odpady				Příroda				
Rok	NP	ISPA/FS	OPI	OPŽP	NP	OPI	OPŽP	NP	ISPA/FS	OPI	OPŽP	NP	OPI	OPŽP	Ostatní + KF	Celkem
1992	943,1	0,0	0,0	0,0	509,5	0,0	0,0	12,0	0,0	0,0	0,0	11,4	0,0	0,0	15,8	1 491,8
1993	1 672,4	0,0	0,0	0,0	936,7	0,0	0,0	214,2	0,0	0,0	0,0	45,3	0,0	0,0	25,9	2 894,5
1994	1 993,7	0,0	0,0	0,0	1 228,0	0,0	0,0	178,1	0,0	0,0	0,0	144,4	0,0	0,0	40,0	3 584,2
1995	2 163,3	0,0	0,0	0,0	2 379,3	0,0	0,0	248,7	0,0	0,0	0,0	87,9	0,0	0,0	38,7	4 917,9
1996	1 946,2	0,0	0,0	0,0	2 279,7	0,0	0,0	145,3	0,0	0,0	0,0	232,1	0,0	0,0	41,4	4 644,7
1997	1 891,6	0,0	0,0	0,0	1 204,3	0,0	0,0	60,5	0,0	0,0	0,0	139,4	0,0	0,0	68,4	3 364,2
1998	1 083,5	0,0	0,0	0,0	907,7	0,0	0,0	69,9	0,0	0,0	0,0	167,8	0,0	0,0	72,3	2 301,2
1999	1 073,1	0,0	0,0	0,0	1 061,9	0,0	0,0	242,6	0,0	0,0	0,0	167,7	0,0	0,0	75,2	2 620,5
2000	1 129,5	0,0	0,0	0,0	1 192,1	0,0	0,0	290,8	0,0	0,0	0,0	187,9	0,0	0,0	99,5	2 899,8
2001	1 604,3	0,0	0,0	0,0	1 551,8	0,0	0,0	361,7	0,0	0,0	0,0	180,2	0,0	0,0	102,0	3 800,0
2002	1 962,9	10,5	0,0	0,0	1 519,2	0,0	0,0	303,2	0,0	0,0	0,0	323,5	0,0	0,0	106,3	4 225,6
2003	2 678,3	11,3	0,0	0,0	1 115,3	0,0	0,0	574,2	0,0	0,0	0,0	256,3	0,0	0,0	126,4	4 761,8
2004	2 003,0	29,5	0,0	0,0	1 024,9	0,0	0,0	524,4	0,0	0,0	0,0	493,9	0,0	0,0	148,5	4 224,2
2005	1 827,1	135,3	26,1	0,0	675,5	3,2	0,0	247,2	0,0	0,2	0,0	349,5	0,1	0,0	155,7	3 419,9
2006	1 022,7	199,8	226,8	0,0	355,8	46,9	0,0	104,4	0,0	29,8	0,0	264,5	11,5	0,0	156,1	2 418,3
2007	758,1	162,3	75,4	0,0	135,7	32,7	0,0	68,3	0,0	63,2	0,0	251,7	18,7	0,0	181,8	1 747,9
2008	561,1	620,4	50,4	2,7	179,5	14,6	36,2	30,8	5,9	45,9	31,6	156,2	12,4	10,4	233,8	1 991,9
2009	236,7	151,3	21,9	130,9	242,8	2,8	115,0	4,6	39,0	3,7	76,2	149,6	1,0	34,2	553,0	1 762,7
2010	79,2	122,4	0,7	334,4	24,5	0,1	123,2	19,1	12,2	0,0	198,7	178,5	0,0	161,7	697,7	1 952,4
2011	64,1	28,0	0,0	544,5	9,0	0,0	162,2	24,6	3,3	0,0	169,5	164,6	0,0	164,2	590,6	1 924,6
2012	114,3	5,3	0,8	696,8	14,5	0,0	101,6	56,3	4,5	0,0	119,5	85,1	0,0	116,5	486,6	1 801,8
2013	69,7	6,3	0,0	615,4	39,3	0,0	304,7	34,8	5,7	0,0	121,9	60,2	0,0	99,2	520,9	1 878,1
Celkem	26 877,9	1 482,4	402,1	2 324,7	18 587,0	100,3	842,9	3 815,7	70,6	142,8	717,4	4 097,7	43,7	586,2	4 536,6	64 628,0

Pozn.: Celkové výdaje neobsahují postoupené pohledávky ve výši 0,6 mld. Kč a zaplacené splátky MUFIS – od r. 2005 ve výši 50 mil. Kč/rok (včetně spl. MUFIS činí výdaje celkem 64,63 + 0,45 = 65,08 mld. Kč). Také neobsahují výdaje programu Zelená úsporám (GIS). Zaplacené úroky MUFIS jsou obsaženy v rámci KF. (Výdaje vč. spl. MUFIS a výdajů GIS: 65,08 + 20,1 = 85,18).

2.3. Výnosy za odnětí zemědělské a lesní půdy (v mil. Kč)

Rok	1992	1993	1994	1995	1996	1997	1998	1999	2000
Zemědělská půda	208,6	324,2	490,6	348,8	440,7	459,0	460,8	455,6	472,3

Rok	2001	2002	2003	2004	2005	2006	2007	2008	2009
Zemědělská půda	336,6	354,3	343,5	282,6	290,7	304,5	286,0	281,9	283,9

Rok	2010	2011	2012	2013
Zemědělská půda	247,7	214,0	225,7	203,3
Lesní půda	39,7	41,2	34,9	38,0

2.4. Podíl půjček na realizovaných výdajích

Rok	1993	1994	1995	1996	1997	1998	1999	2000
Podíl %	28,0	40,8	47,9	44,1	41,4	42,9	33,5	26,0

Rok	2001	2002	2003	2004	2005	2006	2007	2008
Podíl %	27,4	19,0	15,3	12,2	11,8	11,9	6,8	5,6

Rok	2009	2010	2011	2012	2013
Podíl %	8,0	13,4	15,7	28,0	15,4

V tabulce uvedené údaje jsou bez výdajů programu GIS.

3. FINANČNĚ PLATEBNÍ KÁZEŇ PŘÍJEMCŮ PODPORY

3.1. Celkové pohledávky Fondu po splatnosti k 31. 12. 2013

3.1.1. Bez příslušenství

Pohledávky ze smluvních akcí v Kč	
v běžném režimu NP	984 404,00 Kč
v běžném režimu FS	0,00 Kč
v běžném režimu OPI	101 400,00 Kč
v běžném režimu OPŽP	515 829,00 Kč
v běžném režimu celkem	1 601 633,00 Kč
v režimu právního řešení (NP)	145 689 348,47 Kč
z toho v konkurzu	76 062 036,93 Kč
Celkem	147 290 981,47 Kč

Ostatní pohledávky	
Ostatní pohledávky předané PO	39 900 000,00 Kč
z toho v konkurzu	39 900 000,00 Kč
Celkem	39 900 000,00 Kč

Pohledávky SFŽP k 31. 12. 2013 bez příslušenství	187 190 981,47Kč
---	-------------------------

3.1.2. Včetně příslušenství (v Kč)

Pohledávky ze smluvních akcí	Stav k 30. 9. 2013	Uhrazeno v právním režimu	Jednorázový odpis	Navýšení právní režim	Stav k 31. 12. 2013	Opravné položky	Po korekci
v běžném režimu NP	2 076 761,02 Kč				1 061 199,92 Kč	0,00 Kč	1 061 199,92 Kč
v běžném režimu FS	0,00 Kč				0,00 Kč	0,00 Kč	0,00 Kč
v běžném režimu OPI	214 521,57 Kč				109 153,25 Kč	0,00 Kč	109 153,25 Kč
v běžném režimu OPŽP	705 657,05 Kč				607 058,46 Kč	0,00 Kč	607 058,46 Kč
v běžném režimu celkem	2 996 939,64 Kč				1 777 411,63 Kč	0,00 Kč	1 777 411,63 Kč
v režimu práv.řešení (NP)	988 467 509,10Kč	2 164 654,090 Kč	0,00 Kč	12 579 481,87 Kč	998 882 336,88Kč	930 147 623,67 Kč	68 734 713,21 Kč
z toho v konkurzu	174 399 985,90 Kč	0,00 Kč	0,00 Kč	0,00 Kč	174 399 985,90 Kč	174 374 225,53 Kč	25 760,37Kč
Celkem	991 464 448,74Kč	2 164 654,090 Kč	0,00 Kč	12 579 481,87 Kč	1 000 659 748,51Kč	930 147 623,67 Kč	70 512 124,84 Kč

Ostatní pohledávky	Stav k 30. 9. 2013	Uhrazeno v právním režimu	Jednorázový odpis	Navýšení v právním režimu	Stav k 31. 12. 2013	Opravné položky	Po korekci
Celkem	39 900 000,00Kč	0,00 Kč	0,00 Kč	0,00 Kč	39 900 000,00Kč	39 900 000,00Kč	0,00 Kč
z toho v konkurzu	39 900 000,00Kč	0,00 Kč	0,00 Kč	0,00 Kč	39 900 000,00Kč	39 900 000,00Kč	0,00 Kč

Shrnutí

Pohledávky po splatnosti (smluvní akce + ostatní)	Stav k 30. 9. 2013	Uhrazeno v právním režimu	Jednorázový odpis	Navýšení v právním režimu	Stav k 31. 12. 2013	Opravné položky	Po korekci
Celkem	1 031 364 448,74 Kč	2 164 654,090 Kč	0,00 Kč	12 579 481,87 Kč	1 040 559 748,51 Kč	970 047 623,67Kč	70 512 124,84 Kč
z toho v právním vymáhání	1 028 367 509,10 Kč	2 164 654,090 Kč	0,00 Kč	12 579 481,87 Kč	1 038 782 336,88 Kč	970 047 623,67Kč	68 734 713,21 Kč
z toho v konkurzu	214 299 985,90Kč	0,00 Kč	0,00 Kč	0,00 Kč	214 299 985,90Kč	214 274 225,53Kč	25 760,37Kč

K datu 31. 12. 2013 Fond evidoval své pohledávky po splatnosti ve výši 70 512 124,84 Kč.

Pohledávky v běžném režimu sledování

Částku ve výši 1 777 tis. Kč představují krátkodobé pohledávky, u kterých je reálný předpoklad, že příjemci podpory uhradí své závazky bez nutnosti zásahu oddělení právní podpory Fondu. Jedná se převážně o krátkodobé pohledávky, které jsou do 10 dnů po skončení čtvrtletí uhrazeny. Tyto pohledávky se každým rokem snižují. Výjimku tvořily pouze roky 2009 a 2010. (Nárůst v roce 2009 byl způsoben dlužnou splátkou a.s. Setuza ve výši 2,4 mil. Kč, tento příjemce podpory je od roku 2010 v právním režimu vymáhání. Nárůst v r. 2010 byl způsoben dlužnou vrátkou dotace ve výši 6 044 tis. Kč od Sdružení pro plynofikaci Dolní Lukavice.) Počínaje rokem 2011 dochází opět k poklesu objemu krátkodobých dlužných pohledávek – týká se vždy uzavřeného roku, ne jednotlivých čtvrtletí. Stav dlužných pohledávek ke konci roku 2013 ovlivněn nepřevzetím bankovních příkazů bankou (např. Zlaté Hory, Hulín...)

Rok	2005	2006	2007	2008	2009	2010	2011	2012	2013
Tis. Kč	9 742	6 700	2836	2 195	4 256	8 044	1 826	1 193	1 777

Snižuje se počet příjemců podpory, kteří čerpají půjčky. Z toho důvodu klesá celková částka po splatnosti. Počínaje rokem 2005 jsou součástí tohoto přehledu i příjemci programů OPI a FS, počínaje rokem 2009 příjemci programu OPŽP. S dlužníky je jednáno telefonicky, písemně a ústně při jednáních na Fondu. Jednání s klienty je věnována maximální pozornost.

U pohledávek v běžném režimu sledování Fond korekci opravnými položkami neprovádí. Pohledávky v běžném režimu sledování jsou velmi bonitní pohledávky, u kterých je velmi nízká pravděpodobnost, že nebudou uhrazeny

Pohledávky v právním režimu sledování

Po zaúčtování opravných položek k pohledávkám (v roce 2010 bylo provedeno poprvé), vymáhaných oddělením právní podpory Fondu, klesl tento objem na účetní částku 68 734 tis. Kč. Každé další čtvrtletí se počítají nové opravné položky z dalších nových částek po datu splatnosti, tj.: nasmlouvané úroky, úroky z prodlení splátek, úroky z prodlení nasmlouvaných úroků, penále, další splátka jistiny. U akcí, které jsou v konkursu, resp. vyrovnání, jsou již opravné položky konečné. (Výjimku tvoří pouze Ing. Stanislav Kašpara, č. akce 07980027, u kterého ještě nejsou opravné položky vypočítány do 100 %). V právní agendě jsou příjemci podpory, u kterých je vymáhání dlužné pohledávky řešeno žalobou na klienta, vymáháním prostřednictvím místně příslušného finančního úřadu, vyhlášením konkurzu na dlužníka apod. Při sledování těchto pohledávek je zřejmý pokles dlužné jistiny. U příslušenství podpor k poklesu nedochází. (viz níže uvedený přehled v mil. Kč). V roce 2010 již došlo k úpravě výše pohledávek po lhůtě splatnosti pomocí korekce opravných položek. Srovnání je tedy irelevantní.

Rok	2005	2006	2007	2008	2009	2010	2011	2012	2013
Pohl celkem mil. Kč	1 746,3	1 775,9	1 676,9	1 362,2	1 281,7	873,1 84,8*	918,6 77,5*	959,7 71*	988,4 68,7*
Z toho jistina	289,3	285,2	269,9	187,8	164,4	146 12,0 *	151,7 5,0 *	150,5 1,1 *	145 0,1 *
Počet	55	59	51	51	32	32	34	31	32

*Pozn.: Pohledávky upraveny opravnými položkami

Problém některých akcí vedených v pohledávkové agendě spočívá ve dvojím právním režimu vracení poskytnuté podpory. Podle Směrnice MŽP platné v době uzavírání smluv o podpoře Fond ve smlouvě

o podpoře stanovil své právo na vrácení podpory, příp. její části, a dále právo na úhradu penále, pokud příjemce podporu nevrátí. Vedle toho finanční úřady nezávisle na Fondu při porušení podmínek smlouvy nařizují odvod poskytnuté podpory a penále. Původně soudy nároky Fondu (včetně nároků na vrácení podpory a smluvní penále) běžně uznávaly, po roce 2000 se však začaly přiklánět k tomu, že odvody poskytnutých prostředků a penále přísluší pouze finančním orgánům, které tuto agendu vykonávají podle zákona č. 218/2000 Sb., o rozpočtových pravidlech. Pro ujasnění tohoto problému Fond považoval za nezbytné získat rozhodnutí Nejvyššího soudu, které umožní stanovení dalšího postupu. Nejvyšší soud rozhodl v případech obce Bítov a města Štamberk v tom smyslu, že Fond může soudně vymáhat splátky půjčky a úroky z prodlení, vrátka podpory a penále patří pouze do působnosti finančních orgánů. Tomu byl přizpůsoben i další postup při vymáhání pohledávek Fondem.

Nedílnou součástí pohledávek v právním režimu jsou ostatní pohledávky (v konkurzu) v celkové výši 39 900 tis. Kč. Na tyto pohledávky byly rovněž vypočteny opravné položky, jejich objem tedy klesl na 0,00 Kč. (K datu 31. 12. 2010 dlužná pohledávka, vyplývající ze smlouvy č. 01299627 CATRIN Market, s. r. o. v celkové výši 33 500 tis. Kč, byla převedena z právního vymáhání smluvních akcí do ostatních pohledávek. Z toho důvodu došlo k velkému poklesu pohledávek ze smluvních akcí v právním režimu vymáhání). K 31. 12. 2013 je nadále pohledávka vyplývající ze smlouvy č. 01299627 CATRIN Market, s. r. o., vedena u ostatních pohledávek.

Fond se maximálně snaží využít všech právních možností (zejména vymáhání soudní cestou), aby výtěžnost z těchto dlouhodobých pohledávek byla co největší. Tento proces je však dlouhodobý, z tohoto důvodu zůstává v režimu právního vymáhání stále několik desítek případů

4. PŘÍNOSY A EFEKTIVNOST EKOLOGICKÝCH OPATŘENÍ

4.1. Ochrana vod

NÁRODNÍ PROGRAMY

Ekologické přínosy akcí, u kterých bylo v roce 2013 provedeno ZVA

Níže uvedený text a příložená tabulka sumarizuje všechny akce, kterým byla Fondem v průběhu tohoto období přiznána definitivní podpora a vyjadřuje skutečně dosažené ekologické efekty ve srovnání s projektovanými parametry.

Skutečné náklady 16ti akcí, na které bylo v roce 2013 vydáno definitivní přiznání podpory, činily 550,75 mil. Kč, ve formě půjček bylo definitivně přiznáno 45,16 mil. Kč a ve formě dotace bylo definitivně přiznáno 282,28 mil. Kč.

Celkové přínosy z 16 akcí ve snížení znečištění vod, na které bylo v roce 2013 vydáno definitivní přiznání podpory, představují následující odstraněné znečištění:

Znečišťující látka	Snížení dle smlouvy o podpoře (t/rok)	Snížení dle předloženého ZVA (t/rok)	%
NL	497,48	483,58	97
CHSK	1 149,63	1 110,55	97

Ve smlouvách uváděné ekologické efekty stanovují kvantitativní předpoklad snížení znečištění vypouštěného do povrchových vod v souvislosti s budovanou investicí. Fond při uzavření závěrečného vyhodnocení akce posuzuje, zda smluvně deklarované hodnoty znečištění byly odstraněny minimálně z 80 %. Zbývajících 20 % slouží jako rezervní kapacita pro budoucí rozvoj obce.

V roce 2013 bylo provedeno ZVA též u 1 akce v rámci Programu podpory zajištění monitoringu vod:

Program	Počet akcí	Náklady (tis. Kč)	Dotace (tis. Kč)	Půjčka (tis. Kč)	Podpora (tis. Kč)
V.1.A	1	249,6	249,6	0	249,6
Celkem	1	249,6	249,6	0	249,6

Byly hrazeny náklady na metodickou podporu (V.1.A).

OPŽP

Prioritní osa 1 – Zlepšování vodohospodářské infrastruktury a snižování rizika povodní

Podporuje projekty, které směřují ke zlepšení stavu povrchových a podzemních vod, zlepšení jakosti a dodávek pitné vody a snižování rizika povodní.

V roce 2013 byly v rámci prioritní osy 1 (dále jen „PO“) vyhlášeny 2 výzvy. Jednalo se o LIII. výzvu pro podoblast podpory 1.1.1 a LVI. výzvu pro podoblast podpory 1.3.1.

Ekologické přínosy akcí s kladným rozhodnutím v roce 2013

V prioritní ose 1 – Zlepšování vodohospodářské infrastruktury a snižování rizika povodní – bylo v rámci Operačního programu Životní prostředí v roce 2013 schváleno Ministerstvem životního prostředí 333 projektů, z čehož 332 projektů spadalo pod oblast podpory 1.1 a 1 projekt spadl pod oblast podpory 1.3.

Přehled schválených projektů OPŽP za rok 2013 – prioritní osa 1

č. oblasti podpory	počet projektů	celkové náklady (Kč)	celkové způsobilé výdaje (Kč)	podpora ERDF/FS (Kč)	podpora SR (Kč)	podpora SFŽP (Kč)	půjčka SFŽP (Kč)	celková výše podpory (Kč)
1,1	332	19 986 441 135	14 966 544 446	12 721 562 780	0	748 327 065	516 971 345	13 469 889 845
1,2	0	0	0	0	0	0	0	0
1,3	1	6 866 096	2 215 089	1 882 826	0	110 754	0	1 993 580
	333	19 993 307 231	14 968 759 535	12 723 445 606	0	748 437 819	516 971 345	13 471 883 425

Ke konci roku 2013 bylo 801 projektů v realizaci či realizačně ukončeno, z čehož 430 akcí spadalo pod oblast podpory 1.1, 43 projektů do oblasti podpory 1.2 a 328 akcí spadalo pod oblast podpory 1.3.

Přehled projektů v realizaci či realizačně ukončených v OPŽP k 31. 12. 2013 – prioritní osa 1

č. oblasti podpory	Počet projektů	Celkové způsobilé výdaje (Kč)	Podpora FS (Kč)	Podpora SFŽP (Kč)	Půjčka SFŽP (Kč)	Podpora SR (Kč)	Celková výše podpory (Kč)
1,1	430	31 869 429 521	26 761 235 909	1 602 778 378	933 507 825	0	28 364 014 287
1,2	43	3 259 955 371	2 769 894 597	162 997 768	57 336 232	0	2 932 892 365
1,3	328	1 562 435 301	1 328 069 999	76 990 843	0	1 130 919	1 406 191 762
Celkem	801	36 691 820 193	30 859 200 504	1 842 766 989	990 844 057	1 130 919	32 703 098 413

Přehled indikátorů pro projekty s vydaným rozhodnutím o poskytnutí dotace k 31. 12. 2013

Název indikátoru	Jednotka indikátoru	Skutečná hodnota	Cílová hodnota
Snížení vypouštěného znečištění v ukazateli CHSKCr	t/rok	6 667,7	17 182,0
Mapové dílo - počet mapových listů 1:10 000 k mapám rizik eutrofizace a eroze	Počet	1,0	1,0
Počet povodňových orgánů (komisí) napojených na systém přenosu hlásných a varovných informací pro řízení povodní	Počet	246,0	428,0
Počet monitorovaných a analyzovaných profilů, vodních útvarů povrchových/podzemních vod	Počet	2,0	2,0
Celková délka upraveného úseku koryta	m	743,0	7 529,5
Počet nových/rekonstruovaných hlásných a měřících stanic o stavu hladin/průtoků	Počet	369,0	539,0
Mapové dílo - počet mapových listů 1:10 000 map povodňových rizik, map povodňového nebezpečí a map záplavových území	Počet	1 062,0	1 063,0
Počet analyzovaných povodí z hlediska zadržení vody v krajině a eroze	Počet	43,0	73,0
Délka nových kanalizačních řadů	km	2 165,5	2 731,7
Délka nových vodovodních sítí	km	214,0	287,5
Délka rekonstruovaných kanalizačních řadů	km	86,6	87,8
Délka rekonstruovaných vodovodních sítí	km	58,6	122,6
Počet nových úpraven pitné vody	Počet	3,0	6,0
Počet rekonstruovaných úpraven pitné vody	Počet	5,0	10,0

4.2. Ochrana ovzduší

NÁRODNÍ PROGRAMY

Ekologické přínosy akcí, u kterých bylo v roce 2013 provedeno ZVA

V roce 2013 byla uzavřena závěrečná vyhodnocení a definitivně přiznána podpora celkem u 5 akcí financovaných z Programu 2.4 – Rozvoj infrastruktury malých obcí. Celkové náklady na tyto akce činily 36,5 mil. Kč. Definitivně byla přiznána dotace ve výši 16 mil. Kč. Dále byl ukončen 1 projekt v oblasti 2 – ochrany ovzduší s celkovými náklady 9,4 mil. Kč a dotací ve výši 5,2 mil. Kč.

V rámci programu I. – Program ochrany ozonové vrstvy země byl v roce 2013 ukončen 1 projekt zaměřený na inovaci technických prostředků a měření slunečního záření s celkovými náklady 5 mil. Kč a dotací 4 mil. Kč. Ve Společném programu Moravskoslezského kraje a Ministerstva životního prostředí na podporu výměny stávajících ručně plněných kotlů na tuhá paliva za nové nízkoemisní automatické kotle na uhlí nebo uhlí a biomasu v Moravskoslezském kraji bylo v roce 2013 ukončeno 454 projektů v celkové částce dotace 18,2 mil. Kč.

Celkové dosažené přínosy v oblasti ochrany ovzduší představují následující množství odstraněných hlavních znečišťujících látek a CO₂:

Uzavřené akce v roce 2013

Program	Počet akcí	Náklady [tis. Kč]	Dotace [tis. Kč]	Půjčka [tis. Kč]	Podpora [tis. Kč]	TZL [t/rok]	VOC [t/rok]	CO [t/rok]	CO ₂ [t/rok]	NOx [t/rok]
2	1	9 362	5 205	0	5 205	22,2		100,4		4,9
2.4	5	36 460,6	16 108,8	0	16 108,8	156,91		604,85	15 885,3	36,73
I	1	5 056	4 045	0	4 045					
XII	454		18 155	0	18 155	26,105		413,744		1,294
Celkem	461	50 878,6	43 513,8	0	43 513,8	205,26		1 118,99	15 885,3	42,93

Ekologické efekty uvedené u uzavřených akcí v programu 2.4 jsou skutečně dosaženými hodnotami, které představují poměrnou část smluvní výše odstraněného znečištění odpovídající dosaženému procentu splnění ekologického efektu u jednotlivých akcí.

OPŽP

Prioritní osa 2 – Zlepšování kvality ovzduší a snižování emisí

Podporuje projekty, které jsou zaměřeny na zlepšení nebo udržení kvality ovzduší a omezení emisí základních znečišťujících látek do ovzduší s důrazem na využití nových, šetrných způsobů výroby energie včetně obnovitelných zdrojů energie a energetických úspor.

V roce 2013 byly v rámci prioritní osy 2 vyhlášeny 4 výzvy. Jednalo se o XLV. výzvu pro prioritní osu 2, XLVIII. výzvu pro oblast podpory 2.2b), LI. výzvu pro podoblast podpory 2.1.2 a LV. výzvu pro oblast podpory 2.2a).

Ekologické přínosy akcí s kladným rozhodnutím v roce 2013

V prioritní ose 2 – Zlepšování kvality ovzduší a snižování emisí – bylo v rámci Operačního programu Životní prostředí v roce 2013 schváleno Ministerstvem životního prostředí 677 projektů, z čehož 388 projektů spadalo pod oblast podpory 2.1 Zlepšování kvality ovzduší a 289 projektů pod oblast podpory 2.2 Omezování emisí.

Přehled schválených projektů OPŽP za rok 2013 – prioritní osa 2

č. oblasti podpory	počet projektů	celkové náklady (Kč)	celkové způsobilé výdaje (Kč)	podpora ERDF/FS (Kč)	podpora SR (Kč)	podpora SFŽP (Kč)	půjčka SFŽP (Kč)	celková výše podpory (Kč)
2.1	388	2 484 240 004	2 045 829 104	1 455 557 130	116 857 388	0	0	1 572 414 518
2.2	289	11 661 160 726	8 622 930 114	3 073 941 274	309 124 446	210 106 909	0	3 593 172 629
	677	14 145 400 730	10 668 759 218	4 529 498 404	425 981 834	210 106 909	0	5 165 587 147

Ke konci roku 2013 bylo 1 087 projektů v realizaci či realizačně ukončeno, z nichž 631 akcí spadalo pod oblast podpory 2.1 a 456 akcí pod oblast podpory 2.2.

Přehled projektů v realizaci či realizačně ukončených v OPŽP k 31. 12. 2013 – prioritní osa 2

č. oblasti podpory	Počet projektů	Celkové způsobilé výdaje (Kč)	Podpora FS (Kč)	Podpora SFŽP (Kč)	Půjčka SFŽP (Kč)	Podpora SR (Kč)	Celková výše podpory (Kč)
2.1	631	2 331 712 307	1 843 458 486	87 103 904	0	61 576 645	1 992 139 035
2.2	456	9 639 351 366	3 901 495 796	352 060 067	0	331 122 626	4 584 678 489
Celkem	1 087	11 971 063 674	5 744 954 282	439 163 971	0	392 699 271	6 576 817 524

Přehled indikátorů pro projekty s vydaným rozhodnutím o poskytnutí dotace k 31. 12. 2013

Název indikátoru	Jednotka indikátoru	Skutečná hodnota	Cílová hodnota
Snížení emisí primárních částic a prekursorů sekundárních částic	t/rok	1 502,8	13 786,4
Snížení emisí CO ₂	t/rok	493,8	26 145,4
Snížení emisí VOC	t/rok	59,3	362,0
Snížení emisí CO	t/rok	6,6	348,4
Zvýšení kapacit na výrobu energie z obnovitelných zdrojů	MW	0,2	0,2
Zvýšení instalovaného tepelného výkonu z OZE	MW	0,2	0,2
Zvýšení výroby energie z OZE	GJ/rok	60,1	57,2
Zvýšení výroby tepla z OZE	GJ/rok	60,1	57,2
Snížení spotřeby energie	GJ/rok	5 337,8	113 208,8

4.3. Ochrana přírody a krajiny

NÁRODNÍ PROGRAMY

Ekologické přínosy akcí, u kterých bylo v roce 2013 provedeno ZVA

V roce 2013 bylo v oblasti ochrany přírody a krajiny schváleno závěrečné vyhodnocení 40 akcí. Celková přiznaná podpora z Fondu činila 277,7 mil. Kč.

Celkové dosažené přínosy v oblasti ochrany přírody a krajiny v programu 3.1. – Program péče o přírodní prostředí představuje následující tabulka:

Dílčí program	Opatření	Počet akcí	Celkové náklady	Přiznaná podpora (dotace)	Přínos		
			tis. Kč		Výměra rybníků	Regenerace parku	Péče o CHÚ
3.1.2002	Regenerace VKP, ochrana památných stromů, regenerace významných a památkově chráněných parků a zahrad	6	16 392	11 393	0	81,8	0
3.1.2006	Výkupy pozemků v ZCHÚ, VKP a jejich ochranných pásmech	9	250 157	250 157			
3.1.2009	Regenerace urbanizované krajiny	1	3 283	1 573	0	0,8	0
Celkem		16	269 832	263 123	0	82,6	0

Celkové dosažené přínosy v oblasti ochrany přírody a krajiny v programu 3.3 a v Přílohách - IX Program pro vítěze ocenění Zelená stuha a Zelená stuha ČR představuje následující tabulka. Tabulka zároveň uvádí i programy podpory sídelní zeleně obcí ležících v národních parcích (IV.2) a Program na podporu druhové diverzity neprodukčních rostlin a zachování jejich genových zdrojů (VIII):

Dílčí program	Opatření	Počet akcí	Celkové náklady tis. Kč	Přiznaná podpora (dotace)	Přínos		
					Ošetření dřevin	Výsadba dřevin	Mobiliář a technika
IV.2.A	Údržba a budování tech. zařízení nebo drob. objektů návštěvnické infrastruktury	6	1 784	1 297	0	0	25
IV.2.C	Revitalizace sídelní zeleně	1	287	237	24	7	0
VIII	Program na podporu druhové diverzity neprodukčních rostlin a zachování jejich genových zdrojů	2	9 187	6 960			164
3.3	Program pro vítěze ocenění Zelená stuha a Zelená stuha ČR (sm. Č. 13/2006)	1	400	400	12	34	6
IX	Program pro vítěze ocenění Zelená stuha a Zelená stuha ČR (sm. Č. 6/2010)	14	6 832	5 639	366	4 242	55
Celkem		24	18 490	14 533	402	4 283	250

OPŽP

Prioritní osa 6 – Zlepšování stavu přírody a krajiny

Podporuje projekty, které přispívají ke zpomalení či zastavení poklesu biodiverzity, ochraně ohrožených druhů rostlin a živočichů, zajištění ekologické stability krajiny a podporují vznik a zachování přírodních prvků v osídlených oblastech.

V roce 2013 byly v rámci prioritní osy 6 vyhlášeny 3 výzvy. Jednalo se o XLVI. výzvu pro oblast podpory 6.3, XLIX. výzvu pro prioritní osu 6 (pro žadatele správy národních parků) a L. výzvu pro celou prioritní osu 6.

Ekologické přínosy akcí s kladným rozhodnutím v roce 2013

V prioritní ose 6 – Zlepšování stavu přírody a krajiny – bylo v rámci Operačního programu Životní prostředí v roce 2013 schváleno Ministerstvem životního prostředí 884 projektů, z čehož 3 projekty patří pod oblast podpory 6.1, 78 projektů pod oblast podpory 6.2, 241 projektů pod oblast podpory 6.3, 235 projektů pod oblast podpory 6.4, 224 projektů pod oblast podpory 6.5 a 103 projektů pod oblast podpory 6.6.

Přehled schválených projektů OPŽP za rok 2013 – prioritní osa 6

č. oblasti podpory	počet projektů	celkové náklady (Kč)	celkové způsobilé výdaje (Kč)	podpora ERDF/FS (Kč)	podpora SR (Kč)	podpora SFŽP (Kč)	půjčka SFŽP (Kč)	celková výše podpory (Kč)
6,1	3	3 188 166	3 188 166	3 028 757	0	159 408	0	3 188 165
6,2	78	918 182 037	835 272 902	693 094 555	0	58 650 987	0	751 745 542
6,3	241	790 383 161	758 574 401	668 964 505	0	49 431 750	0	718 396 255
6,4	235	1 485 328 785	1 343 174 820	1 099 188 896	0	80 178 022	3 073 630	1 179 366 918
6,5	224	761 294 413	671 345 767	469 385 463	0	36 264 082	0	505 649 545
6,6	103	537 659 256	465 611 965	395 770 132	0	23 280 551	0	419 050 683
	884	4 496 035 818	4 077 168 021	3 329 432 308	0	247 964 800	3 073 630	3 577 397 108

Ke konci roku 2013 bylo 2 266 projektů v realizaci či realizačně ukončeno, z čehož 34 akcí spadalo pod oblast podpory 6.1, 184 akcí pod oblast podpory 6.2, 365 akcí pod oblast podpory 6.3, 842 akcí pod oblast podpory 6.4, 652 akcí pod oblast podpory 6.5 a 189 akcí pod oblast podpory 6.6.

Přehled projektů v realizaci či realizačně ukončených v OPŽP k 31. 12. 2013 – prioritní osa 6

č. oblasti podpory	Počet projektů	Celkové způsobilé výdaje (Kč)	Podpora ERDF (Kč)	Podpora SFŽP (Kč)	Půjčka SFŽP (Kč)	Podpora SR (Kč)	Celková výše podpory (Kč)
6,1	34	524 392 161	458 451 104	40 667 440	0	25 273 617	524 392 161
6,2	184	1 370 467 569	1 130 235 773	90 243 456	0	10 710 493	1 231 189 722
6,3	365	887 126 846	748 349 167	57 626 779	0	1 730 393	807 706 339
6,4	842	4 450 650 463	3 622 073 146	362 616 607	3 800 885	671 190	3 985 360 943
6,5	652	1 471 766 659	1 173 854 894	86 183 433	0	42 836	1 260 081 163
6,6	189	587 801 828	499 631 541	24 575 595	0	4 814 484	529 021 620
Celkem	2 266	9 292 205 526	7 632 595 624	661 913 310	3 800 885	43 243 013	8 337 751 947

Přehled indikátorů pro projekty s vydaným rozhodnutím o poskytnutí dotace k 31. 12. 2013

Název indikátoru	Jednotka indikátoru	Skutečná hodnota	Cílová hodnota
Celkový objem akumulačního prostoru vodní nádrže nebo poldru při HMAX	m3	15 914 560,5	19 828 502,8
Plocha revitalizovaných území	ha	8 055,3	18 518,5
Počet opatření zaměřených na Prevenci sesuvů a skalních řícení, monitorování geofaktorů a následků hornické činnosti	Počet	214,0	288,0
Vodní zdroje - celkový počet realizovaných opatření	Počet	129,0	188,0
Celková plocha, na které byla realizována opatření pro podporu biodiverzity	ha	10 340,1	14 828,9
Počet zprůchodněných migračních překážek pro živočichy	Počet	35,0	62,0
Počet území pověřených obcí III. stupně se zajištěnou péčí o handicapované živočichy	ks	32,0	52,0
Celková délka revitalizovaného toku	m	66 711,3	123 539,7
Počet studií podélných revitalizací toků a niv	Počet	5,0	12,0
Celkový počet vysazených a ošetřených dřevin	Počet	1 178 102,0	1 826 101,0
Celková délka zakládání a regenerovaného stromofadí	m	172 742,0	249 251,0
Počet evropsky významných lokalit, které jsou připraveny k vyhlášení jako ZCHÚ či ke smluvní nebo základní ochraně	Počet	140,0	526,0
Rozloha evropsky významných lokalit, které jsou připraveny k vyhlášení jako ZCHÚ či ke smluvní nebo základní ochraně	ha	26 945,0	88 179,1
Počet realizovaných opatření v souvislosti s implementací soustavy Natura 2000	Počet	35,0	1 968,0
Počet evropsky významných lokalit, kde je ukončena první etapa implementace soustavy Natura 2000	Počet	100,0	123,0
Počet realizovaných opatření v souvislosti s podporou biodiverzity	Počet	94,0	967,0
Počet realizovaných opatření v souvislosti s obnovou krajinných struktur	Počet	513,0	2 811,0
Celkový počet zakládání a regenerovaných krajinných prvků/prvků ÚSES	Počet	1 133,0	1 362,0
Celková délka zakládání a regenerovaných krajinných prvků/prvků ÚSES (v případě liniových prvků)	m	281 900,1	473 501,3
Počet vybudovaných naučných stezek a dalších objektů návštěvnické infrastruktury	Počet	922,0	827,0
Počet vybudovaných návštěvnických středisek	ks	4,0	10,0

4.4. Nakládání s odpady, technologie a program podpory environmentálního **vzdělávání a osvěty**

NÁRODNÍ PROGRAMY

Ekologické přínosy akcí, u kterých bylo v roce 2013 provedeno ZVA

V rámci nakládání s odpady bylo v roce 2013 v Programu na podporu systému pro nakládání s autovraky, vyhlášeném na roky 2011 -2012 pro obce, ukončeno 9 akcí s celkovou finanční podporou 73 tisíc Kč a bylo zlikvidováno 33 autovraků.

V programu sanací a rekultivací starých skládek (4.1) byla ukončena 1 akce v celkové výši nákladů 2,4 mil. Kč s poskytnutou dotací ve výši 1,1 mil. Kč.

V Programu podpory předkladatelů návrhů projektů z fondů EU (VII) byly v roce 2013 schváleny 3 projekty v celkové výši nákladů 1,2 mil. Kč s dotací 0,95 mil. Kč.

Z projektů v oblasti EVVO, která zahrnuje programy vyhlášené v různých obdobích 8.1 Program neinvestiční podpory environmentálního vzdělávání, 10.2 Program neinvestiční podpory sítí vzdělávacích center, 10.3 Program neinvestiční podpory projektů zaměřených na aktuální téma, 8.2 Program investiční podpory environmentálního vzdělávání a XI Program podpory ozdravných pobytů bylo v roce 2013 schváleno k závěrečnému vyhodnocení celkem 51 akcí. Celková výše poskytnuté podpory na tyto projekty byla 41,6 mil. Kč.

U programů, u kterých je předmětem podpory EVVO (včetně pobytových akcí) a bylo v roce 2013 provedeno závěrečné vyhodnocení akcí, nelze pro jejich širokou škálu společně kvantifikovat dosažené parametry (přínosy), proto jsou v tabulkovém souhrnu uvedeny pouze finanční údaje.

Program	Opatření	Počet akcí	Celkové náklady [tis. Kč]	Podpora [tis. Kč]
8.1	Program podpory environmentálního vzdělávání a osvěty	11	22 398	12 288,3
8.2	Program investiční podpory environmentálního vzdělávání a osvěty	1	191,9	122,9
10.2	Program neinvestiční podpory rozvoje sítí environmentálních vzdělávacích, poradenských a informačních center	3	8069,3	5728,1
10.3	Program neinvestiční podpory projektů zaměřených na aktuální témata z oblasti ŽP	22	27 175	20 638
XI	Programu podpory ozdravných pobytů dětí z oblastí se zhoršenou kvalitou ovzduší	14	3 244	2 848
Celkem		51	61 078,2	41 625,3

OPŽP

Prioritní osa 4 – Zkvalitnění nakládání s odpady a odstraňování starých ekologických zátěží

Podporuje projekty, které se zaměřují na zkvalitnění nakládání s odpady, snížení produkce odpadů nevhodných pro další zpracování a odstraňování starých ekologických zátěží.

V roce 2013 byly v rámci prioritní osy 4 vyhlášeny 2 výzvy. Jednalo se o výzvu č. XLV pro oblast podpory 4.1 a výzvu č. LII pro celou prioritní osu.

Ekologické přínosy akcí s kladným rozhodnutím v roce 2013

V prioritní ose 4 – Zkvalitnění nakládání s odpady a odstraňování starých ekologických zátěží – bylo v rámci Operačního programu Životní prostředí v roce 2013 schváleno Ministerstvem životního prostředí 709 projektů, z čehož 693 projektů spadalo pod oblast podpory 4.1 Zkvalitnění nakládání s odpady a 16 projektů pod oblast podpory 4.2 Odstraňování starých ekologických zátěží.

Přehled schválených projektů OPŽP za rok 2013 – prioritní osa 4

č. oblasti podpory	počet projektů	celkové náklady (Kč)	celkové způsobilé výdaje (Kč)	podpora ERDF/FS (Kč)	podpora SR (Kč)	podpora SFŽP (Kč)	půjčka SFŽP (Kč)	celková výše podpory (Kč)
4,1	693	3 474 702 049	3 051 313 495	2 255 139 749	0	207 540 676	0	2 462 680 425
4,2	16	1 140 564 722	978 413 859	765 191 356	115 237 847	0	0	880 429 203
	709	4 615 266 771	4 029 727 354	3 020 331 105	115 237 847	207 540 676	0	3 343 109 628

Ke konci roku 2013 bylo 1 469 projektů v realizaci či realizačně ukončeno, z čehož 1 340 akcí spadalo pod oblast podpory 4.1 a 129 akcí pod oblast podpory 4.2.

Přehled projektů v realizaci či realizačně ukončených v OPŽP k 31. 12. 2013 – prioritní osa 4

č. oblasti podpory	Počet projektů	Celkové způsobilé výdaje (Kč)	Podpora FS (Kč)	Podpora SFŽP (Kč)	Půjčka SFŽP (Kč)	Podpora SR (Kč)	Celková výše podpory (Kč)
4,1	1 340	10 032 099 129	7 052 924 710	749 069 072	3 609 191	0	7 801 993 782
4,2	129	2 838 210 542	2 383 793 600	0	7 027 134	170 595 879	2 554 389 479
Celkem	1 469	12 870 309 671	9 436 718 310	749 069 072	10 636 325	170 595 879	10 356 383 261

Přehled indikátorů pro projekty s vydaným rozhodnutím o poskytnutí dotace k 31. 12. 2013

Název indikátoru	Jednotka indikátoru	Skutečná hodnota	Cílová hodnota
Plocha odstraněných starých ekologických zátěží	m2	711 169,9	1 253 807,9
Celková kapacita zařízení pro nakládání s odpady	t/rok	6 823 747,1	9 176 434,0
Plocha sběrného dvora	m2	463 203,8	630 266,8
Plocha rekultivovaných starých skládek	m2	609 887,5	720 192,4
Počet odstraněných nepovolených skládek v ZCHÚ	Počet	3,0	9,0
Kapacita systému separace a svozu odpadů	t/rok	631 475,9	924 228,3
Kubatura vytěženého, odčerpaného kontaminovaného materiálu a demolované stavby	m3	94 685,9	95 634,7
Počet nově inventarizovaných lokalit se starou ekologickou zátěží	Počet	10 000,0	3 500,0
Počet zpracovaných analýz rizik	Počet	63,0	121,0

Prioritní osa 7 – Rozvoj infrastruktury pro environmentální vzdělávání, poradenství a osvětu

Nabízí podporu při budování široké sítě center environmentálního vzdělávání a informačních center zaměřených na ochranu životního prostředí ve všech krajích České republiky a na zabezpečení kvalitních odborných materiálů pro environmentální vzdělávání, včetně internetových řešení či naučných stezek.

V roce 2013 byla v rámci prioritní osy 7 vyhlášena 1 výzva. Jednalo se o LIV. výzvu.

Ekologické přínosy akcí s kladným rozhodnutím v roce 2013

V prioritní ose 7 – Rozvoj infrastruktury pro environmentální vzdělávání, poradenství a osvětu – bylo v rámci Operačního programu Životní prostředí v roce 2013 schváleno Ministerstvem životního prostředí 147 projektů.

Přehled schválených projektů OPŽP za rok 2013 – prioritní osa 7

č. oblasti podpory	počet projektů	celkové náklady (Kč)	celkové způsobilé výdaje (Kč)	podpora ERDF/FS (Kč)	podpora SR (Kč)	podpora SFŽP (Kč)	půjčka SFŽP (Kč)	celková výše podpory (Kč)
7,1	147	387 703 689	352 378 335	294 550 729	22 526 300	0	0	317 077 029
	147	387 703 689	352 378 335	294 550 729	22 526 300	0	0	317 077 029

Ke konci roku 2013 bylo z prioritní osy 7 28 projektů v realizaci či realizačně ukončeno.

Přehled projektů v realizaci či realizačně ukončených v OPŽP k 31. 12. 2013 – prioritní osa 7

č. oblasti podpory	Počet projektů	Celkové způsobilé výdaje (Kč)	Podpora ERDF (Kč)	Podpora SFŽP (Kč)	Půjčka SFŽP (Kč)	Podpora SR (Kč)	Celková výše podpory (Kč)
7.1	28	826 839 647	685 263 539	0	0	58 892 143	744 155 682
Celkem	28	826 839 647	685 263 539	0	0	58 892 143	744 155 682

Přehled indikátorů pro projekty s vydaným rozhodnutím o poskytnutí dotace k 31. 12. 2013

Název indikátoru	Jednotka indikátoru	Skutečná hodnota	Cílová hodnota
Zvýšení kapacit na výrobu energie z obnovitelných zdrojů	MW	15,9	15,9
Plocha nových nebo modernizovaných kapacit - celkem	m2	13 899,4	19 606,7
Počet koupených, vybudovaných, zrekonstruovaných a vybavených objektů center	Počet	31,0	41,0

4.5. Obnovitelné zdroje energie a technologie

NÁRODNÍ PROGRAMY

Ekologické přínosy akcí, u kterých bylo v roce 2013 provedeno ZVA

V roce 2013 byla definitivně přiznána podpora 11 akcím s celkovými náklady 8,6 mil. Kč a dotací 2,6 mil. Kč. Celkové přínosy podpořených projektů jsou uvedeny v následující tabulce. Pokles produkce skleníkových plynů (CO₂), je v množství přibližně 1 107 tun/rok.

Program	Počet	Náklady	Dotace	Půjčka	TZL	SO ₂	NO _X	VOC	CO	CO ₂
		tis. Kč			t/rok					
1.A	1	165,1	72	0	0,001		0,001		0,009	1,155
1.A.b	3	417	195,1	0	0,261		0,102		1,33	43
10.A	1	80	80	0						
3.A	2	6 914,0	1 951,50	0	13,921		0,46		6,22	1 044,2
4.A	3	791,2	214,6	0	0,161		0,069		0,791	35,771
4.A.b	1	481,4	116,32	0	0,379		0,314		0,41	1,45
Celkem	11	8 604,5	2 559,7	0	14,613		0,906		8,21	1 107,17

OPŽP

Prioritní osa 3 – Udržitelné využívání zdrojů energie

Podporuje projekty zaměřené na udržitelné využívání zdrojů energie, zejména obnovitelných zdrojů energie, a prosazování úspor energie. Dlouhodobým cílem programu je zvýšení využití obnovitelných zdrojů energie při výrobě elektřiny a tepla a efektivnější využití odpadního tepla.

V roce 2013 byly v rámci prioritní osy 3 vyhlášeny 2 výzvy. Jednalo se o XLIV. výzvu pro podoblast podpory 3.2.1 a L. výzvu pro celou prioritní osu 3.

Ekologické přínosy akcí s kladným rozhodnutím v roce 2013

V prioritní ose 3 – Udržitelné využívání zdrojů energie – bylo v rámci Operačního programu Životní prostředí v roce 2013 schváleno Ministerstvem životního prostředí 773 projektů, z čehož žádný z projektů nespadal pod oblast podpory 3.1 a 773 projektů pod oblast podpory 3.2 Realizace úspor energie a využití odpadního tepla.

Přehled schválených projektů OPŽP za rok 2013 – prioritní osa 3

č. oblasti podpory	počet projektů	celkové náklady (Kč)	celkové způsobilé výdaje (Kč)	podpora ERDF/FS (Kč)	podpora SR (Kč)	podpora SFŽP (Kč)	půjčka SFŽP (Kč)	celková výše podpory (Kč)
3,1	0	0	0	0	0	0	0	0
3,2	773	6 735 103 632	3 557 904 724	2 997 107 811	5 302 974	173 933 117	0	3 176 343 902
	773	6 735 103 632	3 557 904 724	2 997 107 811	5 302 974	173 933 117	0	3 176 343 902

Ke konci roku 2013 bylo 3 011 projektů v realizaci či realizačně ukončeno, z čehož 356 akcí spadalo pod oblast podpory 3.1 a 2 655 akcí pod oblast podpory 3.2.

Přehled projektů v realizaci či realizačně ukončených v OPŽP k 31. 12. 2013 – prioritní osa 3

č. oblasti podpory	Počet projektů	Celkové způsobilé výdaje (Kč)	Podpora FS (Kč)	Podpora SFŽP (Kč)	Půjčka SFŽP (Kč)	Podpora SR (Kč)	Celková výše podpory (Kč)
3,1	356	1 491 699 321	1 163 707 422	65 663 483	2 344 569	2 373 106	1 231 744 011
3,2	2 655	15 057 609 573	12 593 191 792	709 848 688	1 755 444	4 584 649	13 307 625 129
Celkem	3 011	16 549 308 894	13 756 899 214	775 512 171	4 100 014	6 957 755	14 539 369 140

Přehled indikátorů pro projekty s vydaným rozhodnutím o poskytnutí dotace k 31. 12. 2013

Název indikátoru	Jednotka indikátoru	Skutečná hodnota	Cílová hodnota
Snížení emisí CO ₂	t/rok	34 314,3	203 455,5
Snížení emisí CO	t/rok	0,0	168,6
Zvýšení kapacit na výrobu energie z obnovitelných zdrojů	MW	15,5	33,4
Zvýšení instalovaného tepelného výkonu z OZE	MW	14,3	31,5
Zvýšení instalovaného elektrického výkonu z OZE	MW	1,2	1,8
Zvýšení výroby energie z OZE	GJ/rok	14 791,7	190 543,2
Zvýšení výroby tepla z OZE	GJ/rok	13 904,5	184 269,1
Zvýšení výroby elektřiny z OZE	GJ/rok	887,2	6 274,1
Snížení spotřeby energie	GJ/rok	392 974,6	2 159 602,2

Prioritní osa 5 – Omezování průmyslového znečištění a environmentálních rizik – nabízí podporu formou dotací projektům zaměřeným na omezování průmyslového znečištění a s ním souvisejících rizik pro životní prostředí s důrazem na prevenci a výzkum v oblasti znečišťujících látek a jejich monitorování. V roce 2013 byla v rámci prioritní osy 5 vyhlášena 1 výzva. Jednalo se o XLVII. výzvu.

Ekologické přínosy akcí s kladným rozhodnutím v roce 2013

V prioritní ose 5 – Omezování průmyslového znečištění a environmentálních rizik – bylo v rámci Operačního programu Životní prostředí v roce 2013 schváleno Ministerstvem životního prostředí 63 projektů.

Přehled schválených projektů OPŽP za rok 2013 – prioritní osa 5

č. oblasti podpory	počet projektů	celkové náklady (Kč)	celkové způsobilé výdaje (Kč)	podpora ERDF/FS (Kč)	podpora SR (Kč)	podpora SFŽP (Kč)	půjčka SFŽP (Kč)	celková výše podpory (Kč)
5,1	63	1 177 353 611	876 540 935	359 339 012	0	62 611 982	0	421 950 994
	63	1 177 353 611	876 540 935	359 339 012	0	62 611 982	0	421 950 994

Ke konci roku 2013 bylo z prioritní osy 5 v realizaci či realizačně ukončeno 73 projektů.

Přehled projektů v realizaci či realizačně ukončených v OPŽP k 31. 12. 2013 – prioritní osa 5

č. oblasti podpory	Počet projektů	Celkové způsobilé výdaje (Kč)	Podpora ERDF (Kč)	Podpora SFŽP (Kč)	Půjčka SFŽP (Kč)	Podpora SR (Kč)	Celková výše podpory (Kč)
5,1	73	941 605 968	593 319 172	75 816 104	0	0	669 135 275
Celkem	73	941 605 968	593 319 172	75 816 104	0	0	669 135 275

Přehled indikátorů pro projekty s vydaným rozhodnutím o poskytnutí dotace k 31. 12. 2013

Název indikátoru	Jednotka indikátoru	Skutečná hodnota	Cílová hodnota
Počet vybudovaných nebo zrekonstruovaných BAT nebo REACH center, center PZH	Počet	5,0	6,0
Počet analytických zařízení (přístrojů) instalovaných v rámci materiálově technického vybavení BAT nebo REACH centra	ks	125,0	129,0
Počet zařízení pro monitoring průmyslového znečištění jednotlivých složek životního prostředí	Počet	19,0	29,0
Počet zařízení aplikujících technologie k omezení průmyslového znečištění	Počet	31,0	53,0
Počet zařízení aplikujících technologie k snižování environmentálních rizik	Počet	82,0	87,0
Počet vytvořených regionálních či celostátních informačních systémů	Počet	3,0	5,0

5. NÁRODNÍ PROGRAMY

Odbor národních programů a Švýcarských fondů zajišťuje komplexně příjem žádostí a administraci projektů podpořených podle nové směrnice MŽP č. 6/2010. V roce 2012 odbor z Úseku řízení OPŽP převzal k další administraci 129 starších projektů národních programů (z období od r. 1994 do roku 2010). Z těchto projektů je u 43 akcí dosud v IS evidován závazek Fondu v částce 103 mil. Kč. Některé projekty nebyly vzhledem k neefektivitě předání v poslední fázi administrace předány, u některých akcí nebylo předání provedeno z důvodu nedohledání papírové formy projektu.

Přílohy I – Program ochrany ozonové vrstvy Země: Ze 4 administrovaných projektů bylo u jedné akce provedeno ZVA v čerpání ve výši 4 mil. Kč a v současné době jsou administrovány zbývající 3 projekty. Z celkové podpory ve výši 12 mil. Kč zbývá dočerpat 6,3 mil Kč.

Přílohy II – Program na podporu výkupů pozemků ve zvláště chráněných územích, jejich ochranných pásmech a významných krajinných prvcích: Hlavním cílem Programu je zajistit účinnou ochranu přírody v nejzávažnějších oblastech České republiky prostřednictvím vlastnických práv odborných institucí. V rámci Příloh II probíhá předkládání žádostí průběžně od doby vyhlášení Programu do ukončení platnosti Programu, pokud je pro daný rok Ministerstvem životního prostředí, jakožto správcem Programu, určena alokace. V květnu 2013 byla poradou vedení MŽP schválena alokace na rok 2013 ve výši 14 mil. Kč. Byly podány tři žádosti v celkové výši požadované dotace 14 mil. Kč. V průběhu roku 2013 bylo schváleno u devíti projektů závěrečné vyhodnocení akce (ZVA). S účinností od 1.7.2013 došlo k aktualizaci dokumentů Příloh II, Směrnice MŽP č. 6/2010 o poskytování finančních prostředků z Fondu v rámci tohoto Programu. Za nejvýznamnější změnu lze považovat možnost výkupu pozemků i v případě dražby. Další důležitou změnou s ohledem na plán péče o národní parky je, že lze pronajmout vykoupené pozemky, které jsou např. součástí půdních bloků.

Přílohy III – Program podpory environmentálního vzdělávání, osvěty a poradenství: V tomto Programu nebyla v roce 2013 vyhlášena žádná výzva. V roce 2013 bylo ukončeno 37 projektů EVVO a dále se administruje 47 projektů. Projekty zahrnují velmi širokou škálu podporovaných činností, a proto nelze společně kvantifikovat dosažené parametry (přínosy). Zásluhou Programu byla vybudována nebo provozována poměrně kompaktní síť SEV a ekologických poraden. V rámci tohoto Programu byl také v roce 2013 realizován 39. ročník mezinárodního filmového festivalu Ekofilm.

Přílohy IV – Program podpory obcí ležících v regionech národních parků: Program má dobrou odezvu u obcí a nepochybně přispívá k zlepšení vztahů obcí a správ Národních parků. Alokace Programu v dřívějších letech nebyla plně vyčerpána. V roce 2013 byly ve spolupráci s MŽP aktualizovány Přílohy IV včetně dalších souvisejících dokumentů k nově připravované výzvě. 1. listopadu 2013 byla vyhlášena 3. výzva k předkládání žádostí s celkovou alokací 80 mil. Kč, která bude ukončena 31. března 2014. V rámci této nově vyhlášené výzvy nebyla do konce roku 2013 přijata žádná žádost. Aktuálně odbor národních programů a Švýcarských fondů v rámci Programu administruje 7 projektů v podprogramu IV.1 Neinvestiční podpora environmentálního vzdělávání, výchovy a osvěty a poradenství.

V podprogramu IV.4 – „Navýšení podpory z Fondu při kofinancování projektů z OPŽP“ bylo administrováno 17 projektů v celkové výši podpory 16,5 mil. Kč. U 2 projektů bylo v roce 2013 provedeno ZVA ve výši podpory 3,1 mil. Kč a zbývá dočerpat u 15 zbývajících projektů 13,4 mil. Kč.

Přílohy V – Program podpory vodohospodářských aktivit: V souladu s požadavky Směrnice č. 2000/60/ES na zajištění monitoringu vod a zavedení komplexního systému hodnocení stavu, resp. potenciálu vod a vodních útvarů, včetně implementace do jednotného hodnotícího informačního systému, bylo v dílčích osmi podprogramech V.1.A a V.1.B administrováno 7 projektů v celkové výši podpory 11,25 mil. Kč. U jedné akce bylo provedeno ZVA s celkovou výší podpory ve výši 250 tis. Kč a zbývajících 6 projektů v celkové výši podpory 11 mil. Kč bude ukončeno v roce 2014.

V rámci podopatření V.3 – V Programu na podporu vodohospodářských akcí byly administrovány čtyři projekty. U jedné akce bylo v roce 2013 provedeno ZVA s celkovou výší dotace 29,9 mil. Kč a s půjčkou 54,7 mil. Kč, přičemž první splátka půjčky je splatná k 3/2015.

Přílohy VI – Program na podporu systému pro nakládání s autovraky: Program podpory je platný od 1. ledna 2010. Dodatkem č. 11 směrnice MŽP byl nově koncipován a vyhlášen na roky 2013–2014. V roce 2013 se přihlásilo 194 žadatelů. Dotace bude za rok 2013 poskytnuta žadatelům ve výši zhruba 28 mil. Kč za zlikvidování více než 56 000 autovraků.

Menší odezvu má část programu, která je zaměřena na podporu obcím k odstranění „staré zátěže“ (autovraky), protože čerpání podpory je komplikováno majetkoprávními vztahy k vrakům – bylo v roce 2010 obcemi odstraněno pouze 23 autovraků, za rok 2011 5 autovraků. V roce 2012 pokles i nadále pokračoval – 2 města (Plzeň a Aš) uplatnila požadavek na likvidaci 3 autovraků. V roce 2013 se přihlásilo pouze město Aš.

Přílohy VII – Program podpory předkladatelů návrhů projektů z fondů EU: U tohoto programu podpory bylo nastaveno kontinuální přijímání žádostí do konce roku 2013 nebo do vyčerpání alokace (10 mil. Kč). V roce 2012 byl Program pozastaven a navržen na zrušení. V roce 2013 byly ukončeny poslední 2 podpořené projekty v celkové výši dotace 945 tis. Kč.

Přílohy VIII – Program na podporu druhové diversity neprodučních rostlin a zachování jejich genových zdrojů: V rámci Programu nebyla vyhlášena druhá výzva k dočerpání zbývajících zhruba 8 mil. Kč z celkové alokace 30 mil. Kč na celé programové období. V tomto Programu byly administrovány 4 projekty s úhrnným nákladem přes 22 mil. Kč. Jejich nositeli jsou nejrenomovanější v. v. i. v této oblasti – VÚKOZ Průhonice a BÚ AV ČR. Přínosem projektů je především rozšíření sbírek o botanicky významné domácí taxony za účelem uchování genofondu a dále zatraktivnění celkového pojetí zahrad pro návštěvníky. V roce 2013 bylo provedeno ZVA u 2 projektů s celkovými náklady 9,2 mil. Kč a dotací 7 mil. Kč. V současné době je Program pozastaven.

Přílohy IX – Program pro vítěze ocenění Zelená stuha a Zelená stuha ČR – péče o zeleň a životní prostředí: Dvanácti vítězům krajských kol a jednomu vítězi celostátní soutěže je na základě předložených projektů vyplácena pevná podpora (400 nebo 700 tis. Kč), roční alokace Programu činí 5,5 mil. Kč. Žádosti jsou přijímány průběžně v roce následujícím po ocenění. Nejvíce je nyní čerpáno na

nové výsadby, ošetření stávajících dřevin a pořízení techniky nutné k údržbě zeleně. V roce 2013 bylo v rámci Programu administrováno 26 projektů.

Přílohy X – Program podpory opatření na územích postižených povodní v roce 2010: Fond neobdržel žádnou akceptovatelnou žádost, protože byla zvolena méně dostupná forma podpory – bezúročná půjčka, což obce necítí jako pomoc, protože již po předešlých povodních nejspíše nemůžou poskytnout dostatečné zajištění pohledávky. Na podzim 2011 byl Fondem na MŽP předán návrh revize Programu upravený tak, aby se „oživil“. V roce 2012 byl Program navržen na zrušení.

Přílohy XI – Program podpory ozdravných pobytů dětí z oblastí se zhoršenou kvalitou ovzduší: V roce 2013 bylo realizováno 28 projektů z II. výzvy, ozdravné pobyty s environmentálním programem absolvovalo v tomto roce 2043 žáků. 14 projektů bylo již ukončeno i administrativně, definitivně přiznaná dotace u těchto projektů činí celkem cca 2,9 mil. Kč. V dubnu 2013 byla schválena čtvrtá, v říjnu ještě pátá novelizace příloh XI a vzápětí byla vyhlášena III. výzva k předkládání žádostí s alokací 40 mil. Kč. V rámci III. výzvy bylo přijato 77 žádostí v celkové částce dotace 34,4 mil. Kč. Projekty přijaté do této výzvy budou realizovány a financovány v letech 2014 až 2016. Zdrojem financí tohoto Programu jsou také příspěvky a dary znečišťovatelů, v roce 2013 byl Program takto podpořen částkou cca 2,6 mil. Kč.

Přílohy XII – Společný program Moravskoslezského kraje a Ministerstva životního prostředí na podporu výměny stávajících ručně plněných kotlů na tuhá paliva za nové nízkoe emisní automatické kotle na uhlí nebo uhlí a biomasu v Moravskoslezském kraji: V červnu 2013 byla ukončena 3. výzva s celkovou alokací 20 + 20 mil. Kč. V roce 2013 se Fondem administrovalo celkem 909 žádostí, ukončeno bylo 454 projektů (z 1. až 3. výzvy) v celkové výši dotace 18,2 mil. Kč. Program byl v červnu 2013 nahrazen novým, Společným programem na podporu výměny kotlů (Přílohy XIII).

Přílohy XIII – Společný program na podporu výměny kotlů: V červnu 2013 byly schváleny Přílohy XIII - Společný program na podporu výměny kotlů. Cílem Programu je snížení znečištění ovzduší z malých spalovacích zdrojů do tepelného výkonu 50 kW, tzv. lokálních topenišť využívajících tuhá paliva v krajích, které se připojí k Programu. Předmětem dotace je výměna stávajících ručně plněných kotlů na tuhá paliva za nové účinné nízkoe emisní tepelné zdroje. V roce 2013 byly vyhlášeny a ukončeny 3. výzvy pro tři kraje: 1. společná výzva MSK a MŽP, celkem je přijato 1204 žádostí, z toho 603 přiděleno Fondu. Zatím schváleno 407 žádostí za cca 20,5 mil. Kč, administrace stále probíhá. 2. společná výzva Ústeckého kraje a MŽP, celkem je přijato 475 žádostí, z toho 214 přiděleno Fondu k administraci, která stále probíhá. 3. společná výzva Středočeského kraje a MŽP, celkem bylo přijato 912 žádostí, z toho 455 přiděleno Fondu. V současné době probíhá administrace.

Přílohy XIV – Program rychlé finanční podpory při odstraňování následků povodní v roce 2013: Program byl určen na snížení dopadu škod na životní prostředí vlivem povodní v roce 2013. Pro tento Program bylo alokováno 30 mil. Kč, v rámci dvou opatření. Jedná se o pořízení prostředků na vysoušení objektů a likvidaci nánosů po povodni. Jednalo o pořízení prostředků, které pomohou odvrátit další škody na životním prostředí a pořízení prostředků, které pomohou s likvidací nánosů v místech zaplavených povodní a pomohou tak odvrátit nebezpečí další kontaminace. V rámci druhého opatření bylo podporováno pořízení prostředků, které pomohou s likvidací odpadu. Dotace byla určena na neinvestiční akce na územích postižených povodní v roce 2013, ve kterých byl dne 2. června 2013 vládou České republiky vyhlášen nouzový stav. Program byl ukončen 30.8.2013. Dotace byla v roce 2013 přiznána 35 obcím ve výši 2,5 mil. Kč.

Příloha XV – Program na podporu výměny kotlů v oblastech postižených povodněmi v roce 2013. Program byl vyhlášen v červnu 2013 a alokace byla stanovena na 100 mil. Kč, z toho pro fyzické osoby 50 mil. Kč a pro obce 50 mil. Kč. V tomto Programu bylo přijato celkem 605 žádostí a schváleno ministrem 554 žádostí. Od obcí bylo přijato celkem 9 žádostí, schváleno bylo 8 žádostí v celkové výši

dotace 1,5 mil. Kč. Od fyzických osob bylo přijato celkem 596 žádostí, schváleno bylo 546 žádostí v celkové výši 27,4 mil. Kč. Původní termín ukončení výzvy byl prodloužen do 31.10.2013.

Přílohy XVI – Zeleň do měst a jejich okolí: Tento program byl vyhlášen v říjnu 2013, příjem žádostí byl ukončen 17. 12. 2013. Alokace činí 130 mil. Kč. Celkem bylo doručeno 131 žádostí o objemu 357 mil. Kč. V současnosti probíhá formální hodnocení žádostí a registrace.

5.1. **Stav požadavků na podporu z Fondu k 31. 12. 2013 – národní programy**

Žádosti

Programy podpory zahrnují velmi široké spektrum dotačních titulů. Oproti roku 2012 byly schváleny další 4 národní programy. Společný program Moravskoslezského kraje a Ministerstva životního prostředí na podporu výměny stávajících ručně plněných kotlů na tuhá paliva za nové nízkoemisní automatické kotle na uhlí nebo uhlí a biomasu v Moravskoslezském kraji (XII) byl nahrazen novým Společným programem na podporu výměny kotlů (XIII). Tento Program má celostátní působnost, na základě delegačních dohod sjednotlivými kraji byly v roce 2013 vyhlášeny 3 výzvy – pro Moravskoslezský, Ústecký a Středočeský kraj. V důsledku povodní v červnu 2013 byly aktuálně vytvořeny 2 programy (XIV a XV) na likvidaci škod v oblasti životního prostředí. V říjnu 2013 byl schválen program Zeleň do měst a jejich okolí (XVI).

Celkem v roce 2013 bylo vyhlášeno 11 výzev v rámci příloh IV, XI, XIII – 3. Výzvy, XIV, XV, XVI, žádosti v rámci příloh II, VI a IX byly přijímány průběžně. Administrace nových žádostí v rámci národních programů probíhala dle platné směrnice MŽP č. 6/2010, o poskytování finančních prostředků ze Státního fondu životního prostředí České republiky.

Bilance žádostí podaných v roce 2013 dle příloh č. I až XVI je vyjádřena v níže uvedených tabulkách.

Registrované žádosti Fond vyhodnocuje na základě ekologických a ekonomických ukazatelů, podle regionálního vyjádření, metodické a technické úrovně řešení, dle kritérií uvedených v přílohách směrnice MŽP a navazujících pokynů pro žadatele. Vyhodnocené žádosti, které jsou v souladu se směrnicí, splňují obecné i specifické podmínky a je možné jejich zařazení do některého z vyhlášených programů podpory, jsou předloženy Radě Fondu k projednání a k doporučení rozhodnutí ministra.

5.1.1. Stav podaných žádostí k 31. 12. 2013 – členění dle národních programů

Příl. číslo	Program	Termín zveřejnění výzvy – příjem žádostí	Počet podaných žádostí	RK vč.	
				očekávaných	Podpora – dotace [tis. Kč]
I	Program ochrany ozónové vrstvy Země	nevyhlášena výzva	0	0	0
II	Program na podporu výkupů pozemků ve zvláště chráněných územích, jejich ochranných pásmech a významných krajinných prvcích	příjem průběžně (navazuje na dřívější Program 3.1.6, není klasická výzva)	3	3	14 000
III	Program podpory EVVOaP	nevyhlášena výzva	0	0	0
IV	Program podpory obcí ležících v regionech NP	3. výzva vyhlášena 1. listopadu 2013	0	0	0
V	Program podpory vodohospodářských aktivit	nevyhlášena výzva	0	0	0
VI	Program na podporu systému pro nakládání s autovraky	kontinuální příjem, uzavíraný po pololetích	194	194	28 000
VII	Program podpory předkladatelů návrhů projektů z fondů EU	pozastaven příjem žádostí	0	0	0
VIII	Program na podporu druhové diversity neprodučních rostlin a zachování jejich genových zdrojů	Pozastaveno	0	0	0
IX	Program pro vítěze ocenění Zelená stuha ČR – péče o zeleň a ŽP	příjem průběžně v rámci celého roku následujícího po ocenění (navazuje na dřívější Program 3.3, není klasická výzva)	13	13	5 500
X	Programu podpory opatření na územích postižených povodní v roce 2010	nevyhlášena výzva	0	0	0
XI	Program podpory ozdravných pobytů dětí z oblastí se zhoršenou kvalitou ovzduší	3. výzva (příjem žádostí 1.10. – 31.12.2013)	77	77	34 356
XII	Společný program Moravskoslezského kraje a Ministerstva životního prostředí na podporu výměny stávajících ručně plněných kotlů na tuhá paliva za nové nízkoemisní automatické kotle na uhlí, biomasu nebo uhlí a biomasu v Moravskoslezském kraji	Od 1. 11. 2012 do 28. 6. 2013 příjem žádostí ze 3. společné výzvy	451	429	17 160
XIII		I. výzva MSK – 1. 7. 2013 – 23.10.2013	603	562	28 525
	Společný program na podporu výměny kotlů	II. výzva ULK– 1. 8. 2013 – 3.9.2013	241	209	9 325
		III. výzva STČ – 2. 9. 2013 – 5.9.2013	455	439	19 745
XIV	Program rychlé finanční podpory při odstraňování následků povodní v roce 2013	1. výzva 10.6.2013 – 30.8.2013	35	35	2526

XV	Program na podporu výměny kotlů v oblastech postižených povodněmi v roce 2013	1. výzva 10.6.2013 (příjem 10.6.2013 – 31.10.2013)	605	554	28 825
XVI	Zeleň do měst a jejich okolí	24. 10. – 17. 12. 2013	131		130 000
Celkem			2 808	2 515	217 748

V roce 2013 bylo v rámci národních programů podáno 2 808 žádostí o podporu, z tohoto počtu je již 1 440 žádostí evidováno ve stavu RK – tedy schválené, zbývající žádosti jsou ve stavu hodnocení a s výjimkou Programu XVI, kde podané žádosti výrazně převyšují alokaci, lze očekávat jejich schválení v následujícím roce. Částka schválené dotace za rok 2013 u žádostí dle příloh VI (autovraky) je vyčíslena dle nových žádostí o zařazení do Programu, nejsou do ní zahrnuty částky dle žádostí o platby, na které byly vydány pouze změny rozhodnutí ministra. Nákladově nyní dominuje nový Program Zeleň do měst a jejich okolí (V.3) s alokací pro rok 2013 130 mil. Kč. Do tohoto Programu bylo podáno 131 žádostí s požadovanou dotací přesahující alokaci, proto lze předpokládat, že bude podpořen pouze omezený počet projektů. Naproti tomu počtem žádostí v národních programech převládá nový Program XIII, který navazuje na předchozí Program XII a v roce 2013 podporoval výměny kotlů v Moravskoslezském, Ústeckém a Středočeském kraji.

5.1.2. Stav podaných žádostí národních programů k 31. 12. 2013 – členění dle krajů

% žádostí	Počet žádostí	Počet RK	Kraj	Podpora (schválená v roce 2013)	Půjčka	Dotace
1,2	35	21	Hl. m. PRAHA	952	0	952
2,2	62	42	JIHOČESKÝ	2 251	0	2 251
1,3	37	14	JIHOMORAVSKÝ	1 073	0	1 073
0,5	15	8	KARLOVARSKÝ	401	0	401
1,7	47	30	KRÁLOVÉHRADECKÝ	1 923	0	1 923
1	29	16	LIBERECKÝ	669	0	669
39,6	1112	689	MORAVSKOSLEZSKÝ	31 051	0	31 051
1,5	42	18	OLOMOUCKÝ	1 222	0	1 222
0,9	24	15	PARDUBICKÝ	931	0	931
0,8	23	17	PLZEŇSKÝ	900	0	900
24,9	700	202	STŘEDOČESKÝ	11 055	0	11 055
22,2	622	344	ÚSTECKÝ	19 730	0	19 730
0,6	18	11	VYSOČINA	1 205	0	1 205
1,5	42	13	ZLÍNSKÝ	1 005	0	1 005
	2808	1440	Celkový součet	74 368	0	74 368

6. OPERAČNÍ PROGRAM ŽIVOTNÍ PROSTŘEDÍ – OPŽP

Operační program Životní prostředí byl podepsán dne 20. 12. 2007. Finanční prostředky se začaly čerpat v září 2008. Cílem operačního programu je ochrana a zlepšování kvality životního prostředí jako základního principu trvale udržitelného rozvoje.

Pro rok 2013 byl příjem žádostí o poskytnutí podpory do Operačního programu Životní prostředí otevřen v rámci 13 výzev a to:

Č. výzvy	Termín výzvy	PO č.	Poznámka
XLIV	22.2.2013 - 7.3.2013	3	Podoblast podpory 3.2.1
XLV	14.3.2013 - 12.4.2013	2, 4	Oblast podpory 4.1
XLVI	2.4.2013 - 31.5.2013	6	Oblast podpory 6.3
XLVII	2.5.2013 - 31.10.2013	5	
XLVIII	27.6.2013 - 30.9.2013	2	Oblast podpory 2.2b)
XLIX	27.6.2013 - 29.11.2013	6	Pro žadatele správy národních parků
L	27.6.2013 - 29.11.2013	3, 6	
LI	28.6.2013 - 31.10.2013	2	Podoblast podpory 2.1.2
LII	25.9.2013 - 15.1.2014	4	
LIII	11.10.2013 - 14.10.2013	1	Podoblast podpory 1.1.1
LIV	11.10.2013 - 7.1.2014	7	Oblast podpory 7.1
LV	11.10.2013 - 8.11.2013	2	Oblast podpory 2.2a)
LVI	23.12.2013 - 31.1.2014	1	Podoblast podpory 1.3.1

K 31. 12. 2013 proběhlo od počátku programu 8 certifikací. Celková výše veřejných zdrojů u certifikovaných projektů činila 66 134,44 mil. Kč. Dotace ze zdrojů EU činila 55 577,27 mil. Kč a národní zdroje tvořily 10 557,18 mil. Kč.

Prioritní osa	Zdroje EU [Kč]	Národní zdroje [Kč]
PO 1	23 577 196 863,75	4 423 656 229,12
PO 2	2 663 738 641,45	498 190 524,67
PO 3	12 181 473 637,02	2 457 617 846,56
PO 4	8 788 202 761,39	1 631 829 924,58
PO 5	517 017 726,17	94 166 070,87
PO 6	6 035 150 840,41	1 131 499 260,70
PO 7	537 814 587,69	94 908 457,81
PO 8	1 276 672 079,96	225 306 952,59
Celkem	55 577 267 137,84	10 557 175 266,90

Čerpání finančních prostředků OPŽP v roce 2013 v Kč za prioritní osy 1 až 8

Prioritní osa	ERDF/FS	SFŽP	SFŽP půjčka	SR
PO 1	6 997 291 566,14	410 474 456,38	205 111 092,95	3 392 758,20
PO 2	1 905 583 931,45	147 705 823,07	0,00	102 003 898,62
PO 3	2 814 200 952,75	156 902 502,02	0,00	5 137 767,26
PO 4	1 594 778 235,18	120 228 015,64	1 633 797,73	31 947 174,80
PO 5	105 639 424,46	16 188 509,81	0,00	1 078 155,41
PO 6	1 158 795 507,28	80 370 915,95	2 691 819,90	27 857 941,08
PO 7	103 898 850,26	0,00	0,00	10 163 768,41
PO 8	378 826 062,35	48 072 521,75	0,00	18 785 463,04
Celkem	15 059 014 529,87	979 942 744,62	209 436 710,58	200 366 926,82

Prostředky Fondu jsou včetně půjček a vlastních zdrojů u technické asistence, neobsahují vratky. Tabulka obsahuje i resortní a mimoresortní organizační složky státu a příspěvkové organizace, včetně vlastních zdrojů ze SR u projektů těchto organizací.

OPŽP, prioritní osa 8 – Technická pomoc

Cílem prioritní osy 8 je zajistit řádnou implementaci Operačního programu Životní prostředí v těchto oblastech podpory:

- *technická pomoc při přípravě, realizaci, monitorování a kontrole operací OPŽP zahrnuje výdaje:*
 1. Řízení a implementace
 2. Monitoring
 3. Audity a kontroly
- *ostatní výdaje technické pomoci OPŽP*
 1. Informace a propagace
 2. Hodnocení
 3. Monitorovací systém
 4. Ostatní výdaje

V rámci prioritní osy 8 – Technická pomoc OPŽP (TP OPŽP) – je Fond jedním z konečných příjemců podpory a z vlastních zdrojů zajišťuje potřebnou výši spolufinancování projektů z 15 %.

Celkem v období 2007–2013 byla zahájena realizace 170 projektů Fondu. K 31. 12. 2013 činily uskutečněné celkové náklady v rámci všech projektů TA OPŽP 1 228 mil. Kč. Z toho bylo za celé období refundováno z prostředků FS celkem 933,8 mil. Kč.

V roce 2013 bylo v rámci projektů TA OPŽP Fondu vynaloženo 242 mil. Kč způsobilých výdajů. Refundace Fondu z TA OPŽP v roce 2013 činila 272,4 mil. Kč.

VELKÉ PROJEKTY

Velký projekt je v rámci Operačního programu Životní prostředí (dále jen OPŽP) definován jako operace složená z řady prací, činností nebo služeb, které jsou určeny k dosažení nedělitelného úkolu přesné hospodářské nebo technické povahy, s jasně určenými cíli, jehož celkové náklady přesahují 50 milionů eur (dále jen velký projekt). Stejným rozdílem oproti individuálním projektům je, že velké projekty navíc schvaluje Evropská komise (dále jen EK).

Od spuštění OPŽP bylo dosud podáno 19 žádostí o poskytnutí podpory v kategorii pro velké projekty, z tohoto počtu byl jeden projekt podán do prioritní osy 3, šest projektů do PO 4 a zbývající projekty byly podány v rámci PO 1.

Přehled administrace podaných Velkých projektů od zahájení OPŽP

Prioritní osa 1 – Zlepšování vodohospodářské infrastruktury a snižování rizika povodní

1. projekty schválené EK, vydáno RoPD

ID projektu	Název projektu	Oblast podpory
541408	Zlepšení kvality vod v řekách Jihlava a Svratka nad nádrží Nové Mlýny*	1.1 a 1.2
255577	Projekt ochrany vod povodí řeky Dyje – II. etapa	1.1. a 1.2
222184	Chebsko – environmentální opatření*	1.1
959882	Čistá řeka Bečva II.	1.1
569740	Rekonstrukce a dostavba kanalizace v Brně	1.1

* Po schválení projektů EK došlo ke zvýšení finanční hranice pro kategorii tzv. velkých projektů z 25 na 50 mil. eur, kterou tyto projekty nedosahují.

2. projekty schválené EK

ID projektu	Název projektu	Oblast podpory
253217	Zlepšení kvality vod horního povodí řeky Moravy – II. fáze	1.1

3. projekty přerazené z kategorie velkých projektů do kategorie projektů individuálních

ID projektu	Název projektu	Oblast podpory
248481	Modernizace BČOV Pardubice	1.1
1288601	Ústí nad Orlicí – kanalizace a ČOV	1.1
1612488	Kanalizace a voda Křivoklátsko	1.1 a 1.2

4. zrušeno žadatelem / neakceptováno / neschváleno k financování

ID projektu	Název projektu	Oblast podpory
576008	Dostavba plošné kanalizace Ostrava	1.1
374628	Zajištění kvality pitné vody ve vodárenské soustavě jihozápadní Moravy, region Žďársko	1.2
464737	Celková přestavba a rozšíření ÚČOV Praha na Císařském ostrově, stavba 1 – Nová vodní linka včetně napojení	1.1

Prioritní osa 3 – Udržitelné využívání zdrojů energie

1. neakceptováno

ID projektu	Název projektu	Oblast podpory
16459967	Geotermální energie Litoměřice	3.1

Prioritní osa 4 – Zkvalitnění nakládání s odpady a odstraňování starých ekologických zátěží

1. projekty schválené EK, vydáno RoPD

ID projektu	Název projektu	Oblast podpory
40304	Sanace a rekultivace staré ekologické zátěže státního podniku Diamo na lokalitě Mydlovary – chemická úprava a odkaliště K IV/D	4.2

2. projekty zaslané ke schválení EK

16464595	Odstranění starých ekologických zátěží po těžbě ropy v prostoru jímacího území Moravská Nová Ves, CHOPAV Kvartér řeky Moravy	4.2
16207426	Závod na energetické využití komunálního odpadu Chotíkov (ZEVO Chotíkov)	4.1
15985191	EVO – Komořany, Most	4.1

3. zrušeno žadatelem / neakceptováno

ID projektu	Název projektu	Oblast podpory
2173548	KIC – Krajské integrované centrum využívání komunálních odpadů v Moravskoslezském kraji	4.1
16888990	Úplné dokončení sanace a rekultivace odkališť KIV/E a KIV/C2, s. p. DIAMO – Mydlovary	4.2

OPTIMALIZACE ADMINISTRACE OPŽP

OPŽP se neustále vyvíjí. Do současné podoby prošel již řadou změn včetně přijetí celé řady optimalizačních a akceleračních opatření, z nichž mnohá byla aplikována v průběhu roku 2013. Některá tato opatření vykáží svůj hlavní účinek v delším časovém horizontu, jiná krátkodoběji splnily svůj účel již v průběhu roku 2013. Většina z těchto opatření je nyní v plné aktivitě a přinesou svůj hlavní efekt ke konci roku 2014. MŽP ve spolupráci se SFŽP ČR např.:

- zrychlilo proces vyhlašování výzev;
- zkrátilo a zefektivnilo proces hodnocení projektů a vydávání řídicí dokumentace;
- zkrátilo a zefektivnilo proces proplácení;
- zpřesnilo predikce čerpání a zvýšilo dozor nad finančními a administrativními kroky.

S cílem eliminovat rizika nevyčerpání finanční alokace byla přijata opatření uvedená v níže uvedené tabulce.

Opatření	Termín realizace	odpovídá	Stav realizace
Priorita 1 - projekty nad 100 mil. Kč	průběžně	ŘO, ZS	Pravidelná jednání Výboru pro investičně náročné y.
Priorita 2 - 20% finančně nejnáročnějších projektů z jednotlivých PO	průběžně	ZS	
Uvolnění zásobníků projektů	průběžně	ZS, ŘO	Aktuálně uvolněny zásobníky z 27., 35. a 39. výzvy.
Zrušení plošných dohlídek	1.3.2013	ZS, ŘO	Zapojení krajských pracovišť

Vyřešení hlášených nesrovnalostí na ŘO	průběžně	ŘO	Plněno průběžně, závisí na spolupráci ŘO s finančními úřady. Dořešením nesrovnalostí bude odblokována až 1 mld. Kč z ERDF/FS.
Úprava postupu administrace nesrovnalostí - nepřerušování financování	1.7.2013	ZS, ŘO	Upraveno v Manuálu pracovních postupů pro OPŽP verze 8.1. Podezření na nesrovnalost bez podezření na podvod nezastavuje financování projektů.
Vydávání dílčích RoPD na projektovou přípravu	průběžně	ZS, ŘO	Nutná koordinace ŘO. Na ZS vytvořen návrh podmínek RoPD a Smluv + vybrány vhodné projekty k vydání dílčích RoPD. Pilotní dílčí RoPD vydány v listopadu 2013.
Zkrácení lhůty RL pro dodání podkladů k RoPD na 6 měsíců	1.1.2013	ZS	Provedena analýza vhodných oblastí podpory. Následně plněno průběžně u výzev v PO2 a 3.
Další zkrácení lhůty RL pro dodání podkladů k RoPD	průběžně	ZS	U 44. výzvy (PO3) byla lhůta dále zkrácena na 4 měsíce, u zásobníku 39. výzvy (PO1) na 8 měsíců, u 42. výzvy (PO6) na 9 měsíců a u 45. výzvy (PO2) na 2 měsíce! Všechna zkrácení jsou realizována za účelem maximálního urychlení vydání RoPD a umožnění zahájení financování v roce 2013.
Urgenční dopis NM ÚROPŽP před RL	od 1. 1. 2013	ZS	Splněno zatím pro 39. výzvu
Zpřísnění režimu prodlužování registrací	průběžně	ZS	Zavedena transparentní a objektivní pravidla rozhodování o prodlužování registrací
Sankce pro žadatele při nerespektování stanoviska k ZD	28.2.2013	ZS	Postup vymáhání sankcí zapracován do kap. 7 aktualizace Manuálu pracovních postupů pro OPŽP (ver. 8.1).
Podpisování RL NM ÚROPŽP	od 1.12.2012 průběžně	ZS	Aplikováno od 1.12.2012
Podepisování RM na základě plné moci	18.1.2013	ŘO	Splněno, příprava elektronického podepisování
Zvýšení kapacity zaměstnanců SFŽP ČR	průběžně	ZS	Aktuálně přijato 45 pracovníků DPČ pro podporu čerpání OPŽP, dále dočasně přesunuto 5 pracovníků ze ZÚ. Probíhá výběr dalších 20 DPČ. Schváleno pokračování DPČ v roce 2014.
Kontrola VŘ omezena na klíčové body	1.2.2013	ZS, ŘO	Křížové hodnocení VŘ (právní odbor) spuštěno od 1.2.2013. V IS nastaveny nové kontrolní listy VZ, které jsou rozděleny na část pro PM a část pro manažera VZ. Schválena aktualizace Manuálu pracovních postupů pro OPŽP (ver. 8.1) pro redukci kontroly VŘ právním odborem u akcí nad 10 mil. Kč CZVV vzhledem ke kapacitním možnostem OL SFŽP.

Užší spolupráce s ÚOHS	průběžně	ŘO, ZS	Proběhlo jednání s 1.N ÚOHS. Projekty za 1,5 mld. Kč.
Týdenní kontola plnění úkolů z Roadmap s ŘO	průběžně	ŘO, ZS	ZS aktualizace předkládá ŘO každé úterý.
Modifikace příkazu M č.20/2012	1.2.2013	ŘO	
Průběžné výzvy	průběžně	ŘO, ZS	Již vyhlášeny zrychlené výzvy (44., 45. a 46.), schválena aktualizace plánu výzev, podle které jsou vyhlašovány další výzvy.
Změna některých kompetencí - následné kontroly, jednodušší žádosti na příjmu, PM	1.5.2013	ZS, ŘO	Převod pracovníků z příjmu žádostí
Rozdělení pracovníků OPŽP na ne/výkonné prostřednictvím sledování plnění cílů	splněno	ZS	Pomůcka pro práci se zaměstnanci a pro odměňování
Jasná struktura výše odměny pro oddělení dle priorit	1. čtvrtletí 2013	ZS	Stanovena pravidla pro výpočet odměny
Zkrácení lhůt pro administraci	průběžně	ZS, ŘO	Zatím časová úspora cca 20 dnů. Zkrácení harmonogramu 39. výzvy o 14 dní, 44. výzvy o 2 měsíce, 45. výzvy o 2,5 měsíce a harmonogramu 46. výzvy o 14 dní.
Zkrácení hodnocení jednotlivých skupin projektů v XLIX. a L. výzvě	1.7.2013	ZS	Oproti platnému Plánu výzev OPŽP pro rok 2013 je zkráceno hodnocení jednotlivých skupin projektů v XLIX. a L. výzvě ze tří měsíců na dva. Toto opatření urychlí proces hodnocení a přispěje k celkovému zefektivnění administrace programu.
Zjednodušení pracovního postupu při změně žadatele - nová registrace - v případě změny typu subjektu (např. sloučení právnických osob, změna právní formy žadatele apod.)	14.10.2013	ZS	Zaveden jednodušší postup bez nutnosti projednávání změn TP a ŘV (předložení ŘV pouze ex post) - časová úspora při schvalování změn až 2 měsíců.
Zřízeno krizové call centrum	21.10.2013	ZS	Urgence u žadatelů podkladů pro financování - fakturace, ŽoP, bankovní výpisy a podepsaných Smluv o poskytnutí podpory ze SFŽP ČR.

Možnost rychlejšího předkládání ŽoP	od 2.10.2013	ZS	Projektům, které jsou v rámci podpory spolufinancovány z prostředků SFŽP ČR (se Smlouvou o poskytnutí podpory ze SFŽP ČR), je umožněno generovat v systému BENE- FILL ŽoP ještě před tím, než Smlouva nabyde právní moci. Aplikací tohoto instrumentu příjemci podpory docílí rychlejší úhradu ŽoP oproti dosavadnímu postupu, kdy bylo možné žádat o platbu až po dodání podepsané Smlouvy zpět na SFŽP ČR.
Příkaz ředitele SFŽP č. 10/2013 Rozhodnutí zaměstnavatele o nařízení práce přesčas ve dnech pracovního klidu	29.10.2013	ZS	S účinností od 2.11.2013 do 15.12.2013 zavedena práce přes čas ve dnech pracovního klidu pro pracovníky administrující OPŽP.

7. ISPA, FOND SOUDRŽNOSTI

Státní fond životního prostředí České republiky byl od roku 2001 do 30. 4. 2004, tj. do přistoupení České republiky k Evropské unii, na základě usnesení vlády č. 149 ze dne 14. 2. 2001 ke koordinačním a implementačním strukturám nástroje ISPA, implementační agenturou pro realizaci projektů ISPA. Jako implementační agentura zastřešuje Fond administrativně veškeré projekty ISPA s výjimkou dvou projektů, kde je jako implementační agentura ustanoveno Centrum pro regionální rozvoj. Předstupní nástroj ISPA byl určen pro sektor dopravy a životního prostředí v kandidátských zemích Evropské unie. Projekty byly předkládány žadateli z veřejného sektoru, přičemž celkové náklady na realizaci projektu nemohly být nižší než 5 milionů eur, s výjimkou projektů technické asistence.

Dnem 1. 5. 2004, kdy se Česká republika stala členem Evropské unie, vznikl České republice nárok na čerpání dotací z Fondu soudržnosti (dále jen FS). Systémový rámec pro poskytování pomoci z Fondu soudržnosti na léta 2000–2006 vychází ze základních zásad deklarovaných nařízením Rady (ES) č. 164/94 v aktuálním novelizovaném znění. Fond byl ustanoven Realizačním orgánem pro sektor životního prostředí, a to na základě usnesení vlády č. 125/2004 ze dne 11. 2. 2004 k Implementačnímu systému Fondu soudržnosti. Projekty FS jsou předkládány žadateli z veřejného sektoru, přičemž celkové náklady na realizaci projektu nesmějí být nižší než 10 milionů eur. Projekty Fondu soudržnosti jsou určeny na podporu v oblasti životního prostředí a dopravy.

Jelikož žádný z projektů ISPA nebyl ke dni vstupu České republiky dokončen, byly tyto projekty od 1. 5. 2004 převedeny na projekty FS – dle čl. 16a nařízení Rady (ES) č. 1164/94, o zřízení Fondu soudržnosti.

Prioritou nástrojů ISPA a Fondu soudržnosti v oblasti životního prostředí je naplnění podmínek legislativy Evropského společenství, a to především v oblasti ochrany vod, nakládání s odpady, ochrany ovzduší a odstraňování starých ekologických zátěží.

Celkem bylo na Fondu zaregistrováno 106 projektů žadajících o podporu z programu ISPA, respektive Fondu soudržnosti. Z uvedených žádostí bylo k 31. 12. 2006 schváleno Evropskou komisí celkem

40 projektů, z čehož je jeden projekt technické asistence a jeden projekt na nápravu povodňových škod schválený Evropskou komisí v nestandardním režimu. V prosinci 2006 byly Evropskou komisí schváleny poslední 4 žádosti o poskytnutí podpory z FS. Tyto 4 schválené projekty mají rozsah 89,9 mil. eur, tj. 2 518,1 mil. Kč (použit kurz 28 Kč / 1 euro) celkových nákladů, resp. 80,0 mil. eur (2 241,2 mil. Kč) uznatelných nákladů s přislíbenou podporou ve výši 55,0 mil. eur (1 539,2 mil. Kč). Jedním z těchto 4 projektů byl projekt „Rekonstrukce stávajících a výstavba nových stok a zajištění množství a jakosti pitné vody v regionu Jihlavsko“ (uznatelné náklady ve výši 15,0 mil. eur, přislíbená podpora ve výši 10,0 mil. eur). Vzhledem k nezhájení realizace stavby projektu v prodlouženém termínu uznatelnosti nákladů (do 31. 12. 2011) byl projekt formálně ukončen.

Celkové náklady na 39 projektů schválených ve standardním režimu činí 959,7 mil. eur (26 871 mil. Kč), z čehož uznatelné náklady představují 867,4 mil. eur (tj. 24 287 mil. Kč). Podpora z FS/ISPA alokovaná těmto projektům je 596,6 mil. eur (16 705 mil. Kč), přičemž k 31. 12. 2013 bylo z EK obdrženo 581,1 mil. eur (16 269,9 mil. Kč).

Kromě výše uvedeného byl realizován rovněž projekt na nápravu povodňových škod, skládající se z 13 podprojektů, které byly podporovány z fondu ISPA. Celkové náklady tohoto projektu činily 17,7 mil. eur (495,6 mil. Kč), přičemž Evropská komise poskytla podporu ve výši 14,6 mil. eur (408,8 mil. Kč). Zbývající část byla uhrazena z prostředků konečných příjemců. Závěrečná zpráva byla schválena Evropskou komisí na konci roku 2004.

Čerpání prostředků ISPA/FS v roce 2013

Od roku 2006 jsou konečným příjemcům poskytovány finanční prostředky formou tzv. předfinancování (dle platné Metodiky finančních toků a kontroly strukturálních fondů a Fondu soudržnosti pro programové období 2004–2006 Ministerstva financí ČR), tj. prováděním plateb z prostředků státního rozpočtu na spolufinancování a na předfinancování výdajů, které mají být kryty z prostředků Fondu soudržnosti. V sektoru životního prostředí jsou u projektů Fondu soudržnosti platby prováděny prostřednictvím kapitoly 315/MŽP státního rozpočtu. Celkem byla ze státního rozpočtu v roce 2013 převedena konečným příjemcům podpora ve výši 444,5 mil. Kč (jedná se o závěrečné platby). Platební orgán – Odbor Národního fondu Ministerstva financí následně v roce 2013 převedl do státního rozpočtu kapitoly 315/MŽP prostředky Fondu soudržnosti (refundace) ve výši 28,4 mil. eur. Evropskou komisí byly v roce 2013 schváleny závěrečné zprávy celkem u 6 projektů FS a na základě toho uvolněny i závěrečné platby na účet Národního fondu Ministerstva financí v celkové výši 18,5 mil. eur.

V roce 2008 byla poskytnuta mimořádná podpora z kapitoly Všeobecná pokladní správa z položky výdaje na spolufinancování programu EU v celkové výši 500 mil. Kč prostřednictvím Fondu ve smyslu usnesení vlády ČR č. 1625/2008, o kompenzaci kurzových ztrát vzniklých při implementaci projektů Fondu soudržnosti v rámci programového období let 2004–2006 ze dne 16. 12. 2008 na zvýšené spolufinancování z důvodu vzniklých kurzových ztrát 15 vodohospodářským projektům Fondu soudržnosti. U těchto vybraných projektů by bylo důsledkem nedostatku vlastních zdrojů s největší pravděpodobností zvýšení cen vodného a stočného, nebo by projekty nebyly dokončeny.

Rozdělení poskytnutých finančních prostředků dle opatření (schválené projekty ISPA a FS)

Typ opatření	Počet projektů	Uznatelné náklady [mil. eur]	Podpora z FS/ISPA [mil. eur]
Voda	36	778,7	464,0
Nakládání s odpady	1	69,6	47,3
Monitoring hydrosféry	1	16,9	12,6
Technická asistence	1	2,3	1,7
Povodně ISPA 2002	1 (13 podprojektů)	17,7	14,6

Rozdělení poskytnutých finančních prostředků dle krajů (schválené projekty ISPA a FS.)¹

Kraj	Počet projektů	Uznatelné náklady [mil. eur]	Podpora z FS/ISPA [mil. eur]
Moravskoslezský	4	98,0	72,6
Jihomoravský	8	281,0	198,5
Ústecký	1	19,8	12,9
Vysočina	4	51,8	35,0
Olomoucký	5	97,7	67,5
Zlínský	1	46,2	32,4
Jihočeský	2	21,3	12,2
Plzeňský	3	90,0	66,7
Karlovarský	1	8,7	6,4
Středočeský	3	40,5	26,7
Liberecký	1	28,8	20,7
Pardubický	1	20,2	12,5
Královéhradecký	3	47,7	32,7
Praha	0	0,0	0,0
ČR*	1	16,9	12,6

* projekt je realizován na území více krajů

Podpora z prostředků Státního fondu životního prostředí ČR na spolufinancování projektů ISPA a Fondu soudržnosti.

Fond se podílí nejen na přípravě a implementaci projektů ISPA a Fondu soudržnosti, ale zároveň i na financování předinvestičních nákladů a na spolufinancování vlastní realizace těchto projektů. Při určování výše této podpory postupuje Fond v souladu s příslušnými směrnicemi Ministerstva životního prostředí, o poskytování finančních prostředků z fondu pro spolufinancování projektů programu ISPA, respektive Fondu soudržnosti.

Předmětem podpory jsou:

- příprava žádostí o podporu z programu ISPA/FS,
- zpracování dokumentace na výběrové řízení a provedení výběrového řízení pro projekty realizované v rámci programu ISPA a Fondu soudržnosti,
- investiční projekty realizované v rámci programu ISPA/FS.

¹ Zahrnuje projekty schválené Evropskou komisí k 31.12.2006, v tabulce nejsou započteny povodňové projekty a projekt technické asistence

Celkem bylo předloženo 69 žádostí o podporu v celkové výši 2 191,2 mil. Kč (dotace a půjčky), které byly Fondem vyřízeny. Ostatní předložené žádosti nebylo možné administrativně vyřizovat ve smyslu přípravy kladného rozhodnutí ministra z důvodu nesplnění některé ze základních podmínek pro poskytnutí dotace:

- jednalo se o právní typ žadatele, kterému nemůže Fond poskytnout dotaci,
- projekt, na jehož spolufinancování byla požadována podpora, nebyl schválen Evropskou komisí,
- žádost nesplnila některý z dalších požadavků stanovených v příslušných směrniciích.

K 31. 12. 2013 bylo proplaceno celkem 812,2 mil. Kč dotací (z toho v roce 2013 bylo uvolněno 12,0 mil. Kč) a 207,2 mil. Kč půjček (v roce 2013 nebyla uvolněna žádná půjčka).

FS Technická pomoc

V letech 2003 – 2011 byl realizován v TA FS projekt Pomoc národním orgánům při přípravě a řízení projektů financovaných z Fondu soudržnosti 2003/CZ/16/P/005 Celkové uznatelné náklady na tento projekt činily 2,2 mil. EUR, přičemž přislíbená podpora tvořila 1,68 mil. EUR (příspěvek Společenství). Příjemcem podpory bylo MŽP. V roce 2013 již neproběhla žádná žádost o platbu v rámci tohoto projektu.

8. GIS – ZELENÁ ÚSPORÁM

Dne 3. dubna 2009 byla schválena Směrnice MŽP č. 5/2009 č. j. 1674/M/09, která nastavila základní pravidla pro program Zelená úsporám. Program byl vyhlášen 7. dubna 2009.

Podle zákona č. 695/2004 Sb., o podmínkách obchodování s povolenkami na emise skleníkových plynů, v platném znění byly výnosy z prodeje emisních povolenek příjmem Fondu. Zdroje programu jsou využity na podporu opatření na úspory energie a využití obnovitelných zdrojů energie v obytných budovách (v rodinných a bytových domech) a v budovách veřejného sektoru. Nakládání s těmito prostředky se řídí zákonem č. 388/1991 Sb., o Státním fondu životního prostředí České republiky ve znění pozdějších předpisů.

Příjem žádostí v programu Zelená úsporám začal 22. dubna 2009, symbolicky na Den Země.

Na základě dohody mezi Ministerstvem životního prostředí a Ministerstvem pro místní rozvoj, a tedy Fondem a SFRB, byla aktualizována Směrnice MŽP č. 5/2009 a schválen dodatek č. 1 k přílohám Směrnice MŽP č. 5/2009, který řešil souběh podpor mezi programem Zelená úsporám a programy SFRB. Dne 13. srpna 2009 byla schválena nová Směrnice MŽP č. 9/2009 pod č. j.: 3299/M/09, ve které byly podmínky pro poskytování podpory upraveny tak, aby byl program dostupnější širšímu okruhu žadatelů, nově byla zavedena dotace na energetické hodnocení domu a na přípravu projektové dokumentace, na kterou bylo určeno 50 mil. Kč. Po dohodě s Ministerstvem pro místní rozvoj byl dne 31.8.2009 vydán Dodatek č. 1 k Přílohám I Směrnice MŽP č. 9/2009, kterým byl program Zelená úsporám rozšířen o panelové bytové domy, s účinností od 1. září 2009, kdy byl zahájen příjem žádostí na panelové domy. Dne 8. února 2010 byl podepsán dodatek č. 1 k přílohám II Směrnice MŽP č. 9/2009, o poskytování finančních prostředků ze Státního fondu životního prostředí ČR v rámci programu Zelená úsporám na realizaci opatření z technické asistence, který se týkal zrušení limitu 50 mil. Kč pro vyplácení dotací z TA na přípravu a realizaci opatření v rámci programu ZÚ.

V průběhu přijímání a vyhodnocování předkládaných žádostí se objevily nedostatky, a proto k 10. červnu 2010 byla provedena aktualizace Směrnice MŽP č. 9/2009. Aktualizace se týkala převedení financování podpory na přípravu a realizaci podporovaných opatření (podpora na projektovou dokumentaci) z prostředků technické asistence Programu přímo do investičních prostředků Programu a také změn technických parametrů v oblasti C.

K 24. srpnu 2010 byl pozastaven příjem žádostí na panelové domy, neboť bylo nutné vyhodnotit množství podaných žádostí. U žádostí především v projektové dokumentaci byly nalezeny chyby a bylo nutné je řádně prověřit.

Dalším důležitým mezníkem je pozastavení příjmu žádostí pro rodinné domy k 29. říjnu 2010. Počet žádostí převýšil administrativní možnosti Fondu na zpracování a vyhodnocení projektů.

Program Zelená úsporám byl rozšířen v červnu 2010 o podporu na realizaci energeticky úsporných opatření v budovách veřejného sektoru. Dne 14. června 2010 byla vydána pod č. j.: 2680/M/10, 50384/ENV/10 Směrnice MŽP č. 7/2010, o poskytování finančních prostředků z Fondu v rámci programu Zelená úsporám v oblasti realizace úspor energie v budovách veřejného sektoru. Příjem žádostí probíhal na základě vyhlášené výzvy s alokací 4 mld. Kč od 19. července 2010 do 31. srpna 2010. V rámci vyhlášené výzvy se podporují projekty zaměřené na snižování spotřeby energie zlepšením tepelně technických vlastností obvodových konstrukcí budov (zateplení obvodových plášťů a střešních konstrukcí, výměna či rekonstrukce otvorových výplní).

V roce 2011 byly podepsány dva dodatky Směrnice MŽP č. 9/2009, o poskytování finančních prostředků ze Státního fondu životního prostředí ČR v rámci programu Zelená úsporám. Dne 26. dubna 2011 ministr životního prostředí podepsal dodatek č. 2, jehož hlavním obsahem bylo stanovit proces v případě, že Fond nebo jím pověřený subjekt zjistí v předložené žádosti nedostatky. Další dodatek byl podepsán ministrem životního prostředí dne 21. prosince 2011, tento dodatek byl nejrozsáhlejší, týkal se především úpravy čerpání finančních prostředků pro technickou asistenci programu, rovněž řešil možnost provádění změn v již podaných žádostech, či postup v případě úmrtí žadatele a upřesnil podmínky čerpání dotace v rámci veřejné podpory.

V roce 2012 byly podepsány dva dodatky Směrnice MŽP č. 9/2009, o poskytování finančních prostředků ze Státního fondu životního prostředí ČR v rámci programu Zelená úsporám. Dne 12. ledna 2012 ministr životního prostředí podepsal dodatek č. 4, jehož hlavním obsahem bylo posílení disponibilních zdrojů programu o národní zdroje (prostředky z účtu na podporu sběru a zpracování autovraků) a prodloužení programu do konce roku 2013. Další dodatek č. 5 byl podepsán ministrem životního prostředí dne 30. listopadu 2012, tento dodatek se týkal především zavedení nápravného opatření v případě pochybení na straně Fondu, precizace podmínek pro provádění změn v podaných žádostech a nových termínů platnosti rozhodnutí ministra s ohledem na vývoj programu.

V roce 2013 pokračovala administrace žádostí v oblasti podpory obytných budov i v oblasti budov veřejného sektoru. Vzhledem ke stavu administrace žádostí v oblasti podpory obytných budov před koncem roku 2013, probíhajícím kontrolám na místě realizace opatření a zejména z důvodu potřeby řádného dokončení administrace žádostí, u kterých byly kladně vyřízeny námítky žadatelů proti zamítnutí žádostí (žádosti bylo nutné znovu zařadit do administrace a poskytnout žadatelům dostatečný čas na dokončení realizace opatření a doložení realizace opatření Fondu), byl ministrem dne 11. listopadu 2013 podepsán dodatek č. 6 ke Směrnici MŽP č. 9/2009, kterým byla prodloužena doba trvání programu Zelená úsporám (obytné budovy) do konce roku 2014 a byly upraveny závazné

termíny týkající se administrace žádostí o poskytnutí podpory. Součástí dodatku č. 6 bylo také upřesnění některých administrativních procesů a podmínek poskytování podpory zajišťující řádné dokončení administrace žádostí před koncem programu. V oblasti podpory budov veřejného sektoru došlo v průběhu roku 2013 k zásadním změnám týkajících se zejména zdrojů financování žádostí o podporu. Nejdříve došlo k upřesnění podmínek programu v oblasti podpory veřejných budov dodatkem č. 1 ke Směrnici MŽP č. 7/2010, který byl podepsán ministrem dne 29. dubna 2013. Dodatkem byly podstatným způsobem upřesněny podmínky programu, byla specifikována pravidla pro případné změny v již podaných žádostech, byly upřesněny některé závazné termíny administrace programu a byly rozšířeny možné zdroje financování programu v oblasti podpory budov veřejného sektoru (pro vyplácení podpory mohou být použity prostředky z prodeje jednotek přiděleného množství AAU, prostředky z účtu na podporu sběru a zpracování autovraků dle § 37e odst. 6 zákona č. 185/2001 Sb., o odpadech a o změně některých dalších zákonů, ve znění pozdějších předpisů a prostředky z vládní rozpočtové rezervy odpovídající výnosům z dražeb povolenek zbývajících v rezervě pro nové účastníky (NER)).

Dodatkem č. 2 ke Směrnici MŽP č. 7/2010, který byl podepsán ministrem dne 13. června 2013, byl upřesněn proces administrace žádostí s ohledem na nutnost financování žádostí z vládní rozpočtové rezervy odpovídající výnosům z dražeb povolenek zbývajících v rezervě pro nové účastníky (NER) na konci II. obchodovacího období, které jsou dle Usnesení vlády ČR č. 454 ze dne 19. června 2012 určeny na podporu realizace energeticky úsporných opatření v budovách veřejného sektoru. Vzhledem k tomu, že se jedná o prostředky státního rozpočtu, je při jejich použití nutno postupovat dle zákona č. 218/2000 Sb., o rozpočtových pravidlech a o změně některých souvisejících zákonů a dle souvisejících předpisů. Dodatkem č. 2 byla také prodloužena doba trvání programu do konce roku 2014.

Na základě rozšíření zdrojů programu o prostředky státního rozpočtu pro financování budov veřejného sektoru byla v souladu se zákonem č. 218/2000 S., o rozpočtových pravidlech a o změně některých souvisejících zákonů, ve znění pozdějších předpisů a s vyhláškou 560/2006 Sb., o účasti státního rozpočtu na financování programů reprodukce majetku, ve znění vyhlášky 11/2010 Sb. zpracována Dokumentace programu Zelená úsporám – budovy veřejného sektoru, která byla schválena Ministerstvem financí dne 28. 6. 2013.

Proplácení podpor v oblasti podpory veřejných budov bylo zahájeno v roce 2013, avšak prozatím pouze z prostředků Fondu. Z prostředků státního rozpočtu v roce 2013 nebyly vyplaceny žádné prostředky, vyplácení těchto prostředků bude zahájeno v roce 2014.

V současné době probíhá dokončování administrace žádostí v oblasti podpory obytných a veřejných budov a vyplácení podpory na základě uzavřených smluv o poskytnutí podpory.

Balance GIS v Kč		k 31.12.2013		k 31.12.2013
<i>Celkem příjmy z prodeje emisních kreditů:</i>		20 464 440 199		<i>Národní zdroje autovraky</i>
z toho:	2009	13 044 801 860		
	2010	6 125 071 070		
	2011	957 954 009		
	2012	336 613 260		
<i>Celkem úroky</i>		261 604 084		
z toho:	2009	37 957 874		
	2010	127 698 125		
	2011	69 976 262		
	2012	25 971 775		
	2013	48		
Příjmy celkem		20 726 044 283		
<i>Vyplaceno</i>		19 847 008 683		295 077 211
z toho:	2009	3 287 100		
	2010	1 998 810 620		
	2011	8 600 243 413	*)	
	2012	8 803 607 969	**) 304 492 768	
	2013	441 059 581	***) -9 415 557	****)
<i>Poplatky</i>		360 905		
z toho:	2009	10 114		
	2010	368 087		
	2011	121 351		
	2012	-142 035		
	2013	3 388		
TA vč. JAPTECH		762 247 745		
z toho:	2009-2010	307 503 004		
	2011	191 265 922		
	2012	109 741 700		
	2013	153 737 119		
Výdaje celkem		20 609 617 333		
Zůstatek finančních prostředků k 31.12.2013		116 426 950	@	

*) sníženo o vratky k žádostem vyplac.2010

**) sníženo o vratky k žádostem vyplac.2010 a 2011

***) sníženo o vratky k žádostem vyplac.2010, 2011 a 2012

****) sníženo o vratky k žádostem vyplac.2012

"@ na účet NED převedeno z účtu NZA 100 tis. jako výpomoc, takže zůst.na účtech je o 100 tis. vyšší

Technická asistence GIS

Finanční prostředky technické asistence (TA) programu Zelená úsporám (ZÚ) jsou tvořeny z 5-ti % finančních prostředků získaných z prodeje jednotek přiděleného množství (AAUs) jejich kupcům. Další prostředky TA jsou tvořeny úroky z vkladů prostředků získaných z prodeje AAUs od jejich kupců, mimo úroky z vkladů prostředků získaných od kupce IBRD, které musí být 100% použity na proplácení žádostí o poskytnutí podpory a nemohou být tedy využity k financování projektů TA. Úroky z vkladů prostředků

získaných od kupců NEDO a Mitsui jsou započteny na úhradu nákladů TA programu Zelená úsporám ve výši 100% a úroky z vkladů prostředků získaných od ostatních kupců ve výši 5%. Celkem se jedná o částku 1 253 112 769 Kč (ke dni 1. ledna 2013). Tato částka byla na základě Usnesení vlády ČR č. 298 ze dne 20. dubna 2011 snížena o 250 mil. Kč, které byly přesunuty na výplatu žádostí přijatých do programu ZÚ a zároveň byly použity na projekt TA GIS č. 33 Dotace na projektovou dokumentaci, dále o částku 123 023 502 Kč (ke dni 31. prosince 2013), která byla z důvodu dodržení smluvních podmínek vyplacení finančních prostředků do konce roku 2012 v prosinci roku 2012 převedena z TA GIS do prostředků na výplatu žádostí, dále o částku 497 652 Kč, která byla použita na náklady 4. ročníku konference Japonské čisté technologie a o částku 360 905 Kč, která byla uhrazena za náklady na vedení bankovních účtů. Část úroků kupce NEDO ve výši 23 799 810 Kč byla převedena v prosinci 2013 z TA GIS do prostředků na výplatu žádostí přijatých do programu Zelená úsporám. Finanční prostředky (nevyčerpané úroky Mitsui) ve výši 96 750 335 Kč (ke dni 1. ledna 2013) budou převedeny na financování projektů TA/NSA NZÚ v souladu s dopisem z MŽP č.j. SFZP 153121/2012. Prostředky TA GIS ke dni 6. ledna 2014 činí 844 625 110 Kč.

Po dobu programu bylo zahájeno v TA celkem 78 projektů, z toho 2 projekty v roce 2013 a 7 projektů bylo v roce 2012 ukončeno.

V roce 2013 bylo na základě interní směrnice SM22 zahájeno 42 kontrol projektů koordinátory oddělení TA GIS. Do 31. prosince bylo ukončeno 9 kontrol.

Prostředky TA jsou dle přílohy II/1 směrnice MŽP č. 9/2009 zaměřeny na přípravu, implementaci a administraci; monitoring; audity a kontroly prováděné přímo na místě činnosti; propagaci; hodnocení (evaluace a analýzy); poradenství pro žadatele o dotace a partnerství programu (výdaje na doplňková opatření, která napomáhají zvýšení využívání obnovitelných zdrojů energie a dosažení dalších úspor energií u žadatelů programu, a to i opatření, která nejsou přímo předmětem podpory).

Bilance TA GIS v tis. Kč	k 31. 12. 2013
Celková alokovaná částka na TA GIS:	844 625 110
Celková schválená částka na rozpočty projektů TA GIS	1 261 991 746
Aktualizovaný rozpočet projektů TA GIS k 2. 12. 2013	940 929 956
Celková vyčerpaná částka z rozpočtů projektů TA GIS	840 576 948
Vyčerpaná částka v roce 2013	143 250 036

9. GIS – NOVÁ ZELENÁ ÚSPORÁM A NOVÁ ZELENÁ ÚSPORÁM 2013

Dne 20. 2. 2013 byl Usnesením vlády ČR č. 116 schválen věcný záměr programu Nová zelená úsporám. Předpokládáno bylo zahájení programu a příjmu žádostí v roce 2013, ale vzhledem k náročnosti přípravy Dokumentace programu dle požadavků vyhlášky 560/2006 Sb., o účasti státního rozpočtu na financování programů reprodukce majetku státu, byl program vyhlášen až 6. 1. 2014.

S ohledem na výše uvedené, bylo rozhodnuto o vyhlášení programu Nová zelená úsporám 2013, ve kterém jsou finanční prostředky zajištěny z prostředků Státního fondu životního prostředí. Vyhlášením programu Nová zelená úsporám 2013 bylo zajištěno zahájení příjmu žádostí již v roce 2013, přičemž

mohl být posunut termín zahájení programu Nová zelená úsporám, aniž by žadatelé museli příliš dlouho čekat na možnost podání žádostí.

Dne 13. června 2013 byla podpisem ministra schválena směrnice MŽP č. 9/2013 č. j. 2924/M/13, která nastavila základní podmínky programu Nová zelená úsporám 2013 a byla vyhlášena 1. výzva k podávání žádostí na opatření vedoucí ke snížení energetické náročnosti rodinných domů, na výstavbu rodinných domů s velmi nízkou energetickou náročností a na opatření vedoucí k efektivnímu využití zdrojů energie.

Příjem žádostí v programu Nová zelená úsporám 2013 na základě 1. výzvy byl zahájen 12. 8. 2013. Nejzazší termín pro podání žádostí byl výzvou stanoven do 29. 11. 2013, nebo do vyčerpání alokace, která byla pro tuto výzvu stanovena na 1 mld. Kč. Vzhledem k tomu, že k datu 29. 11. 2013 nebyly prostředky vyčerpány, byl prodloužen termín pro příjem žádostí do 20. 12. 2013. Konkrétní podmínky poskytování podpory byly stanoveny ve vyhlášené výzvě, přičemž byli zvýhodněni žadatelé, jejichž nemovitost, na kterou žádali podporu, byla zasažena povodní v červnu roku 2013.

Dne 29. listopadu 2013 byl ministrem podepsán dodatek č. 1 ke směrnici 9/2013. Tímto dodatkem byla prodloužena doba účinnosti rozhodnutí ministra o poskytnutí podpory pro všechny oblasti podpory a byly jím provedeny některé procesní úpravy.

Dne 6. 11. 2013 byla Usnesením vlády ČR č. 848 schválena Dokumentace programu Nová zelená úsporám a byly zahájeny přípravy na vyhlášení programu začátkem roku 2014.

Směrnice MŽP č. 1/2014 č.j. 5607/M/13, stanovující základní podmínky programu Nová zelená úsporám, byla podepsána ministrem dne 2. ledna 2014. 1. výzva v programu Nová zelená úsporám byla vyhlášena 6. 1. 2014, přičemž zahájení příjmu žádostí je výzvou stanoveno na 1. 4. 2014 a jeho ukončení na 31. 10. 2014, nebo vyčerpáním alokace ve výši maximálně 1,9 mld. Kč.

V rámci programu Nová zelená úsporám 2013 a programu Nová zelená úsporám nebyly v roce 2013 vyplaceny žádné prostředky, zahájení výplat se očekává od roku 2014.

V současné době probíhá administrace žádostí přijatých v programu Nová zelená úsporám 2013 a na základě uzavíraných smluv o poskytnutí podpory bude žadatelům vyplácena podpora.

Probíhají přípravy na příjem žádostí v rámci vyhlášené 1. výzvy v programu Nová zelená úsporám, podpora bude u těchto žádostí vyplácena z prostředků státního rozpočtu – kapitoly 315 MŽP.

Technická asistence NZÚ2013

Finanční prostředky TA NZÚ 2013 jsou tvořeny úroky z finančních prostředků získaných z prodeje jednotek přiděleného množství (AAUs) kupce Mitsui ve výši 66 750 335 Kč a 5-ti % z prostředků národních zdrojů alokovaných na program NZÚ2013 k 13. červnu 2013 ve výši 50 000 000 Kč. Celková alokace TA NZÚ 2013 tedy činí 116 750 335 Kč. Z této částky bylo k 31.12.2013 vyčerpáno 1 259 403,80 Kč.

Za dobu realizace programu bylo v TA NZÚ 2013 celkem realizováno 15 projektů, z toho 12 projektů v roce 2013.

Prostředky TA NZÚ 2013 jsou dle přílohy IV Směrnice MŽP č. 9/2013 určeny na:

1. Přípravu, implementaci a administraci

a. výdaje na přípravu, výběr, hodnocení a monitorování podpory a činností spojených s realizací Programu;

- b. výdaje na tvorbu dokumentů, programových manuálů, překladů apod.;
 - c. náklady na mzdové a jiné výdaje v rámci odměňování zaměstnanců Fondu zabezpečujících administraci Programu a její podporu;
 - d. výdaje na externí poradce a služby potřebné pro administraci Programu;
 - e. výdaje na semináře, workshopy, školení apod.
2. Audity a kontroly prováděné přímo na místě činnosti
- a. výdaje na audity a podporu vnitřního kontrolního systému;
 - b. výdaje na kontroly prováděné na místě činnosti nezávislým orgánem, kontrolu zadávání veřejných zakázek, dohled nad pravidly poskytování veřejné podpory;
 - c. výdaje na kontrolu výběrových řízení a školení v rámci auditů a kontrol.
3. Propagaci Programu
- a. výdaje na pořádání informačních a propagačních akcí, vydávání propagačních materiálů a provádění analýz dopadů těchto akcí;
 - b. náklady ve vztahu k vytváření informačních materiálů pro naplňování komunikačního akčního plánu (např. internetové stránky, informační bulletiny, vydávané články);
 - c. výdaje na organizaci seminářů a workshopů.
4. Hodnocení Programu
- a. výdaje na evaluace a analýzy;
 - b. výdaje na opatření technického zařízení (nákup a instalace software a hardware), vybavení nutného k efektivní administraci Programu;
 - c. výdaje na zpracování ex-ante hodnocení a hodnocení vlivů na životní prostředí;
 - d. výdaje na pořízení databází, statistických dokumentů apod.;
 - e. výdaje na studie a školení v rámci hodnocení;
 - f. výdaje na monitorovací systém.
5. Poradenství pro žadatele o dotace
- a. výdaje na provoz poradenských a kontaktních míst k Programu;
 - b. výdaje na školení osob v těchto poradenských místech.

Náklady státu na administraci (NSA) programu NZÚ

Finanční prostředky NSA NZÚ jsou tvořeny prostředky ze státního rozpočtu a jsou určeny na úhradu nákladů NSA NZÚ v roce 2013 ve výši 45 mil. Kč, v letech 2014-2015 ročně ve výši 100 mil. Kč a v letech 2016-2023 ročně ve výši 80 mil. Kč (částka bude aktualizována na základě analýzy skutečných nákladů v letech 2013 – 2015 a vývoji emisních povolenek v rámci systému EU ETS). Nevyčerpané prostředky z jednotlivých let mohou být převedeny do let následujících.

Za dobu realizace programu bylo v NSA celkem schváleno 15 projektů, z toho 12 projektů v roce 2013 a čerpání v těchto projektech bylo zahájeno až v roce 2014. Z tohoto důvodu byla nevyčerpaná alokovaná částka 45 mil. Kč pro rok 2013 převedena na úhradu nákladů NSA NZÚ roku 2014.

Prostředky NSA jsou dle přílohy IV Směrnice MŽP č. 1/2014 zaměřeny na:

1. Přípravu, implementaci a administraci
- a. výdaje na přípravu, výběr, hodnocení a monitorování podpory a činností spojených s realizací Programu;
 - b. výdaje na tvorbu dokumentů, programových manuálů, překladů apod.;

- c. náklady na mzdové a jiné výdaje v rámci odměňování zaměstnanců Fondu zabezpečujících administraci Programu a její podporu;
 - d. výdaje na externí poradce a služby potřebné pro administraci Programu;
 - e. výdaje na semináře, workshopy, školení apod.
2. Audity a kontroly prováděné přímo na místě činnosti
 - a. výdaje na audity a podporu vnitřního kontrolního systému;
 - b. výdaje na kontroly prováděné na místě činnosti nezávislým orgánem, kontrolu zadávání veřejných zakázek, dohled nad pravidly poskytování veřejné podpory;
 - c. výdaje na kontrolu výběrových řízení a školení v rámci auditů a kontrol.
 3. Propagaci Programu
 - a. výdaje na pořádání informačních a propagačních akcí, vydávání propagačních materiálů a provádění analýz dopadů těchto akcí;
 - b. náklady ve vztahu k vytváření informačních materiálů pro naplňování komunikačního akčního plánu (např. internetové stránky, informační bulletiny, vydávané články);
 - c. výdaje na organizaci seminářů a workshopů.
 4. Hodnocení Programu
 5. Poradenství pro žadatele o dotace
 - a. výdaje na provoz poradenských a kontaktních míst k Programu;
 - b. výdaje na školení osob v těchto poradenských místech.
 6. Technické zabezpečení Programu (auta, software, hardware, ...)
 7. Činnosti související s administrací Programu v EDS/SMVS, IISSP a EKIS Ministerstva.

10. ŠVÝCARSKÉ FONDY

V roce 2010 byla vyhlášena tříměsíční otevřená výzva k předkládání záměrů projektů k udělení grantu z Programu švýcarsko-české spolupráce v rámci priority 2 – Životní prostředí a infrastruktura, v oblasti zaměření 2.1 – Obnova a modernizace základní infrastruktury a zlepšení životního prostředí – pro:

- zvýšení energetické efektivity a zlepšení kvality ovzduší (snížení emisí skleníkových plynů a jiných nebezpečných emisí),
- zlepšení managementu, bezpečnosti a spolehlivosti komunálních/regionálních systémů veřejné dopravy.

Výzva byla společná pro sektor životního prostředí a dopravy.

Celková alokovaná částka pro tuto otevřenou výzvu byla 29 mil. CHF (zhruba 500 mil. Kč).

V průběhu dubna – května 2012 odsouhlasila švýcarská strana grant v celkové výši 30 532 063 CHF pro níže uvedené individuální projekty zaměřené na obnovu a modernizaci základní infrastruktury a zlepšení životního prostředí.

Granty byly poskytnuty těmto projektům:

1. Dopravní podnik Ostrava, a. s.: Výstavba trolejbusové trati v Ostravě s napojením na terminál Hranečník – grant ve výši 3 025 674 CHF
2. Dopravní podnik Ostrava, a. s.: Zkvalitnění infrastruktury tramvajové dopravy v Ostravě – grant ve výši 3 472 021 CHF
3. Město Pardubice: Multimodální uzel veřejné dopravy v Pardubicích – grant ve výši 4 514 999 CHF
4. Město Uherský Brod: Dopravní terminál Uherský Brod – II. etapa – grant ve výši 5 520 758 CHF
5. Město Beroun: Veřejná doprava pro všechny – grant ve výši 2 645 709 CHF

6. Statutární město Olomouc: Tramvajová trať Nové Sady – grant ve výši 11 352 902 CHF

Na základě auditního zjištění byl na přelomu roku 2012/2013 vypracován dodatek č. 2 k dohodě o pověření výkonem konkrétních činností mezi Ministerstvem životního prostředí jako zprostředkujícím subjektem Programu švýcarsko-české spolupráce a Fondem jako pověřeným realizátorem (dále jen „dodatek č. 2“). Tento dodatek č. 2 upravuje práva a povinnosti Fondu v rámci Programu švýcarsko-české spolupráce.

Dodatek č. 2 byl uzavřen dne 18. 1. 2013 a ruší další povinnosti Fondu jako pověřeného realizátora související s kontrolou oprávněnosti a správnosti požadavků příjemce podpory, ověřování skutečností jakými jsou tendrové postupy, uzavírání smluv, postup v implementaci, platby a převzetí prací aj., dále tento dodatek upravuje povinnosti ve vztahu ke kontrole a hlášení nesrovnalostí, kde se Fond jako pověřený realizátor zavazuje poskytnout součinnost k provádění kontrol a průběžného monitorování projektů a to pouze v případě, kdy bude přítomen zástupce MŽP nebo jím pověřená třetí osoba.

11. RADA FONDU

V průběhu roku 2013 proběhlo 7 řádných zasedání Rady Fondu v termínech:

28. 2. 2013 – 106. zasedání, 28. 3. 2013 – 107. zasedání, 25. 4. 2013 – 108. zasedání, 30. 5. 2013 – 109. zasedání, 11. 7. 2013 – 110. zasedání, 10. 9. 2013 – 111. zasedání, 23. 10. 2013 – 112. zasedání.

Rovněž proběhla 3 hlasování formou per rollam k přijetí usnesení mimo zasedání Rady Fondu. Usnesení mimo zasedání bylo přijato před 109. zasedáním – 20. 5. 2013, po 112. zasedání – 31. 10. 2013, před 113. zasedáním – 13. 12. 2013.

Přehled podepsaných rozhodnutí ministra v roce 2013 [mil. Kč]

Podepsaná RM	Celkem [mil. Kč]	Rok 2013 [mil. Kč]	Rok 2014 [mil. Kč]	Rok 2015 [mil. Kč]
NP	170,117	162,994	7,123	
z toho dotace	170,117	162,994	7,123	
z toho půjčka				
OPŽP	3 567,45	820,407	1 756,08	990,97
z toho dotace	3 036,17	800,778	1 416,02	819,37
z toho půjčka	531,286	19,629	340,057	171,6
GIS	697,81	697,81		
Zelená úsporám	686,685	686,685		
Nová zelená úsporám 2013	11,124	11,124		
Celkem k 31. 12. 2013	4 435,38	1 681,21	1 763,20	990,97

12. ZÁVĚREČNÁ USTANOVENÍ

Státní fond životního prostředí ČR ve sledovaném období významně přispěl svojí činností k realizaci opatření dle platné směrnice MŽP, o poskytování finančních prostředků, a příloh a významně se podílel na uplatňování státní politiky životního prostředí.

Po celý rok 2013 bylo zabezpečeno plynulé financování akcí.

Finanční prostředky Fondu byly účelně vynakládány, bylo upřednostňováno spolufinancování evropských fondů.

Fond vykonává funkce implementační agentury a platební jednotky pro fondy Evropské unie.

Na zpracování se podílely úseky Fondu:

Ekonomický úsek

- odbor rozpočtu
- odbor financování projektů I – údaje o pohledávkách v kapitole 3
- odbor účetnictví a majetku – údaje o majetku v kapitole 1.5.7

Úsek řízení OPŽP – příslušné části kapitol 4, kapitola 6

Úsek řízení ostatních programů – příslušné části kapitoly 4, kapitola 8, 9, 10 a 11

Odbor lidských zdrojů – personální údaje v kapitole 1.5.7.

13. SEZNAM PŘÍLOH

1. Výkaz FIN 2 04 (část I. Rozpočtové příjmy a část II. Rozpočtové výdaje a financování)
2. Rozbor příjmů dle měsíců k 31. 12. 2013
3. Realizovaná finanční podpora akcí podle krajů a složek ŽP
4. Realizovaná finanční podpora akcí členěná dle složek ŽP na investiční a neinvestiční
5. Realizovaná finanční podpora akcí členěná dle složek ŽP dle typu subjektu
6. Vývoj pohledávek po splatnosti k 31. 12. 2013 včetně grafu
- 6.1 Ostatní pohledávky Fondu k 31. 12. 2013
7. Rozvaha aktiv a pasiv
8. Závazky Fondu podle stavu k 31. 12. 2013
9. Zůstatky na bank. účtech
10. Organizační struktura k 31. 12. 2013