



STÁTNÍ FOND
ŽIVOTNÍHO PROSTŘEDÍ
ČESKÉ REPUBLIKY

ZPRÁVA O HOSPODAŘENÍ SFŽP ČR ZA ROK 2014

V Praze dne 20. 4. 2015
Č.j.: SFZP 044260/2015

Schvaluji:

.....
Ing. Petr Valdman
ředitel SFŽP ČR

Beru na vědomí:

.....
Ing. Jan Kříž
náměstek ministra, ředitel sekce fondů EU,
ekonomiky a politiky životního prostředí

Obsah

1.	Ekonomické údaje za rok 2014	7
1.1.	Základní údaje o hospodaření Fondu v období od roku 1992 do 31. 12. 2014	7
1.1.1.	Příjmy	7
1.1.2.	Výdaje	7
1.2.	Základní údaje o hospodaření Fondu k 31. 12. 2014	7
1.2.1.	Souhrnná ekonomická situace	7
1.3.	Finanční bilance Fondu k 31. 12. 2014 (vč. indexu 2014/2013)	8
1.4.	Příjmy	9
1.4.1.	Vývoj hodnoty příjmů Fondu v období od roku 1992 do 31. 12. 2014	18
1.4.2.	Struktura plnění rozpočtové položky přijaté splátky půjček k 31. 12. 2014	18
1.4.3.	Skladba příjmů a výdajů podle složek životního prostředí, saldo realizovaných příjmů a výdajů k 31. 12. 2014	19
1.5.	Výdaje	20
1.5.1.	Celkové realizované finanční výdaje k 31. 12. 2014	20
1.5.2.	Limit výdajů dle usnesení vlády	20
1.5.3.	Finanční výdaje k 31. 12. 2014 podle složek životního prostředí	20
1.5.4.	Realizovaná finanční podpora akcí členěná dle krajů, struktury podpory a složek životního prostředí k 31. 12. 2014	21
1.5.5.	Realizovaná finanční podpora akcí k 31. 12. 2014 členěná dle složek životního prostředí na investiční a neinvestiční	23
1.5.6.	Realizovaná finanční podpora akcí k 31. 12. 2014 členěná dle složek životního prostředí a typu subjektu	23
1.5.7.	Výdaje kanceláře Fondu	24
1.5.8.	MUFIS	26
1.5.9.	Finanční výdaje roku 2013 podnikatelským subjektům v členění podle CZ-NACE	27
1.5.10.	Nejvýznamnější příjemci podpory z hlediska uvolněných finančních prostředků Fondu za rok 2014	28
2.	Základní ekonomické údaje za období let 1992–2014	30
2.1.	Příjmy podle složek životního prostředí	30
2.2.	Výdaje podle složek životního prostředí (v mil. Kč)	31
2.3.	Výnosy za odnětí zemědělské a lesní půdy (v mil. Kč)	32
2.4.	Podíl půjček na realizovaných výdajích	32
3.	Finančně platební kázeň příjemců podpory	33
3.1.	Celkové pohledávky Fondu po splatnosti k 31. 12. 2014	33
3.1.1.	Bez příslušenství	33
3.1.2.	Včetně příslušenství (v Kč)	34
4.	Přínosy a efektivnost ekologických opatření	35
4.1.	Ochrana vod	36
4.2.	Ochrana ovzduší	38

4.3.	Ochrana přírody a krajiny.....	40
4.4.	Nakládání s odpady, technologie a program podpory environmentálního vzdělávání a osvěty	42
4.5.	Obnovitelné zdroje energie a technologie.....	44
5.	Národní programy	47
5.1.	Stav požadavků na podporu z Fondu k 31. 12. 2014 – národní programy	50
5.1.1.	Stav podaných žádostí k 31. 12. 2014 – členění dle národních programů	51
5.1.2.	Stav podaných žádostí národních programů k 31. 12. 2014 – členění dle krajů	52
6.	Operační program Životní prostředí – OPŽP	53
7.	ISPA, Fond soudržnosti	57
8.	PROGRAM ZELENÁ ÚSPORÁM	59
9.	PROGRAM NOVÁ ZELENÁ ÚSPORÁM 2013	63
10.	PROGRAM NOVÁ ZELENÁ ÚSPORÁM	63
11.	ŠVÝCARSKÉ FONDY	65
12.	Rada Fondu	65
13.	Závěrečná ustanovení	65
14.	Seznam příloh	66

Seznam použitých zkratk

ČIŽP	Česká inspekce životního prostředí
ČOV	Čistírna odpadních vod
EO	Ekvivalent obyvatel
ERDF	European Regional Development Funds (Evropské fondy pro regionální rozvoj)
EÚ	Ekonomický úsek
EVVO	Environmentální vzdělávání, výchova, osvěta
FS	Fond soudržnosti
FV	Finanční vypořádání
GIS	Green Investment Scheme
CHKO	Chráněná krajinná oblast
CHSK	Chemická spotřeba kyslíku
IA	Implementační agentura
IBRD	Mezinárodní banka pro obnovu a rozvoj
ISPA	Instrument for Structural Policies for pre-Accession
KF	Kancelář Fondu
KP	Krajská pracoviště
MUFIS	Municipální finanční společnost, a. s.
MŽP	Ministerstvo životního prostředí
NL	Nerozpustné látky
NSA NZÚ	Náklady státu na administraci NZÚ
NZÚ	Nová zelená úsporám
ONPŠF	Odbor národních programů a švýcarských fondů
OPI	Operační program Infrastruktura
OPLZZ	Operační program Lidské zdroje a zaměstnanost
OPŽP	Operační program Životní prostředí
ORP	Obec s rozšířenou působností
OZE	Obnovitelné zdroje energie
PD	Projektová dokumentace
POO	Program ozdravění ovzduší
RK	Rozhodnutí kladné
RM	Rozhodnutí ministra
ROPD	Rozhodnutí o poskytnutí dotace
SFRB	Státní fond rozvoje bydlení
SR	Státní rozpočet
TA	Technická asistence
TZL	Tuhé znečišťující látky
VKP	Významné krajinné prvky
VOC	Volatile Organic Compounds (těkavé organické látky)
ZCHÚ	Zvláště chráněné území
ZÚ	Zelená úsporám
ZVA	Závěrečné vyhodnocení akce
ŽP	Životní prostředí

ÚVOD

Základní údaje o SFŽP ČR, charakteristika činnosti

Státní fond životního prostředí České republiky

Sídlo:

Kaplanova 1931/1

148 00 Praha 11 – Chodov

Korespondenční adresa:

Budova Raiffeisenbank

Olbrachtova 2006/9

140 00 Praha 4

IČ: 00020729

Tel.: + 420 267 994 300–577

Fax: 272 936 597

E-mail: dotazy@sfzp.cz

Informace o organizaci: www.sfzp.cz

Státní fond životního prostředí České republiky (dále jen Fond) je specificky zaměřenou institucí, která je významným finančním zdrojem pro podporu realizace opatření vedoucích k ochraně a zlepšování stavu životního prostředí v jeho jednotlivých složkách. Je jedním ze základních ekonomických nástrojů k uskutečňování Státní politiky životního prostředí České republiky 2012 - 2020 a k plnění závazků vyplývajících z mezinárodních úmluv o ochraně životního prostředí a z členství v Evropské unii.

Fond byl zřízen a jeho činnost je legislativně upravena zákonem č. 388/1991 Sb., o Státním fondu životního prostředí České republiky, na který navazují prováděcí předpisy: statut Fondu, jednací řád Rady SFŽP ČR (dále jen Rada Fondu), směrnice Ministerstva životního prostředí, o poskytování finančních prostředků z Fondu, a přílohy směrnic, které upravují podmínky pro poskytování podpory pro příslušné programy a období. Správcem Fondu je Ministerstvo životního prostředí.

Příjmy Fondu jsou tvořeny především z plateb za znečišťování nebo poškozování jednotlivých složek životního prostředí, ze splátek poskytnutých půjček a jejich úroků, z dotací ze státního rozpočtu na úhradu výdajů vynaložených z technické asistence programů Evropské unie (dále EU) na jejich administraci. Příjmy Fondu tvoří součást státního rozpočtu České republiky.

Mimo výše uvedené získával Fond v letech 2009–2012 také příjmy z prodeje jednotek přiděleného množství (AAU) vázané na Program Zelená úsporám (GIS). Byly to účelově vyčleněné finanční prostředky na realizaci opatření vedoucích k úsporám energie a k využití obnovitelných zdrojů energie v rodinných a bytových domech a budovách veřejného sektoru.

O použití finančních prostředků z Fondu rozhoduje ze zákona ministr životního prostředí na základě doporučení poradního orgánu: Rady Fondu. Podpora z Fondu je směřována v souladu se Státní politikou životního prostředí České republiky 2012 - 2020 a se závazky vyplývajících z mezinárodních úmluv především do oblasti ochrany vod, ovzduší, nakládání s odpady a oblasti ochrany přírody a péče o krajinu. K podpoře financování jednotlivých ekologických projektů jsou vydávána rozhodnutí ministra o poskytnutí podpory z Fondu. Formu a zaměření podpory stanoví podle vnějších a vnitřních ekologických a ekonomických podmínek přílohy ke směrnici.

Fond poskytuje přímou a nepřímou finanční podporu ve smyslu § 3 a § 4 zákona č. 388/1991 Sb., o Státním fondu životního prostředí, a to formou:

- dotace,
- subvence,
- půjčky,
- převzetí závazku,
- další pomoci fyzickým a právnickým osobám.

Předmětem podpory jsou opatření podle programů vyhlášených Ministerstvem životního prostředí, a to v oblasti:

- ochrany vod,
- ochrany ovzduší a snižování emisí,
- ochrany přírody, krajiny, ochrany půdy, využívání přírodních zdrojů,
- nakládání s odpady a odstraňování ekologických zátěží,
- technologií a výrobků,
- využití obnovitelných zdrojů energie,
- omezování průmyslového znečištění a snižování environmentálních rizik,
- rozvoj infrastruktury pro environmentální vzdělávání a osvětu,
- jak u národních programů, tak programů Evropské unie FS, OPŽP, a to buď z národních zdrojů, nebo ze zdrojů Evropské unie za spoluúčasti Fondu.

Kancelář Fondu zajišťuje veškerou agendu související s činností Fondu. Je to především administrace žádostí o podporu v jednotlivých dotačních programech, administrace se skládá z příjmu žádostí o podporu, jejich vyhodnocování, přípravy návrhů pro jednání Rady Fondu a řídicích výborů, podkladů pro rozhodnutí ministra, kancelář zajišťuje také registrační listy, následně smluvní agendu pro poskytování podpor, agendu smluvního ručení za poskytované půjčky, uvolňování finančních prostředků příjemcům podpory včetně průběžného sledování účelu použití prostředků, závěrečné vyhodnocování využití poskytnutých prostředků a dosažených ekologických efektů, sledování návratnosti půjček do úplného vypořádání závazků a případně stanovení a vymáhání sankcí při nedodržení smluvních podmínek pro poskytnutí podpory nebo porušení rozpočtových pravidel, a poskytuje rovněž konzultační a poradenskou činnost.

Fond představuje významný finanční zdroj, který se podílí na uplatňování státní ekologické politiky a aproximační strategie Ministerstva životního prostředí. Vykonává činnosti svěřené mu při administraci prostředků získaných od Evropské unie pro oblast životního prostředí. K zabezpečení svěřených činností při administraci prostředků z Evropského fondu pro regionální rozvoj a Fondu soudržnosti používá Fond prostředky technické pomoci ve smyslu příslušných předpisů Evropské unie.

Fond byl ustanoven implementačním orgánem pro Fond soudržnosti (dále FS) a zprostředkujícím subjektem pro Operační program Infrastruktura (strukturální fond ERDF, skončil v roce 2010) a Operační program Životní prostředí (FS, ERDF). V rámci Fondu bylo ustaveno oddělení realizace plateb, které částečně vykonává funkci finančního útvaru (společně s účtárnou MŽP).

Fond je dle zákona č. 383/2012 Sb., o podmínkách obchodování s povolenkami na emise skleníkových plynů, subjektem pověřeným administrací určeného podílu z výnosů aukcí emisních povolenek EUA a na základě Dohody o delegování některých činností a pravomocí Ministerstva životního prostředí jako správce programu Nová zelená úsporám jsou na něj přeneseny vybrané činnosti související s administrací programu Nová zelená úsporám.

1. EKONOMICKÉ ÚDAJE ZA ROK 2014

1.1. Základní údaje o hospodaření Fondu v období od roku 1992 do 31. 12. 2014

1.1.1. Příjmy

K 31. 12. 2014	2,02 mld. Kč
V letech 1992–2014	93,99 mld. Kč (neobsahuje čerpání úvěru MUFIS ve výši 500 mil. Kč a dotaci 500 mil. Kč z roku 2008, obsahuje vliv přechodu z nákladového a výnosového principu na příjmy a výdaje)

1.1.2. Výdaje

K 31. 12. 2014	2,88 mld. Kč (dotace 1,88 mld. Kč, půjčky 0,32 mld. Kč, náklady KF 0,62 mld. Kč, 0,06 mld. Kč GIS–ZÚ)
V letech 1992–2014	88,06 mld. Kč (neobsahuje postoupené pohledávky 0,6 mld. Kč)

Rozdíl příjmů a výdajů (v letech 1992–2014) ve výši 6,33 mld. Kč (bez postoupené pohledávky ve výši 0,6 mld. Kč a včetně čerpání úvěru MUFIS ve výši 0,5 mld. Kč a čerpání dotace 0,5 mld. Kč v r. 2008, včetně příjmů GIS v letech 2009 + 2010 + 2011 + 2012) je zdrojem krytí již existujících finančních závazků Fondu (výpočet: $93,99 - 88,06 - 0,6 + 0,5 + 0,5 = 6,33$ mld. Kč).

1.2. Základní údaje o hospodaření Fondu k 31. 12. 2014

1.2.1. Úvod

Fond v uplynulém období zajistil plynulé poskytování finančních prostředků na akce smluvní podpory dle platných interních pravidel pro uvolňování finančních prostředků (tzv. fakturační princip) včetně krytí provozních výdajů kanceláře Fondu.

Po celý rok 2014 byly i nadále do národních programů kontinuálně přijímány žádosti podle příloh II, VI a IX směrnice MŽP č. 6/2010 (v případě příloh II jen do vyčerpání alokace). Na základě vyhlášených výzev byly přijímány žádosti do programů podpory dle příloh IV, XI, XIII a XVI.

Pro rok 2014 byl příjem žádostí o poskytnutí podpory do Operačního programu Životní prostředí otevřen v rámci 7 výzev (detail viz kapitola 6).

V současné době Fond plní prioritu vlády ČR a Ministerstva financí ČR, kterou je kofinancování investic z evropských fondů.

Usnesením vlády České republiky č. 617 ze dne 23. června 2003 vláda schválila využití finančních prostředků ze zdrojů Housing Guaranty Programu (spravovaných Municipální finanční společností, a. s.) až do výše 500 mil. Kč za úrokovou sazbu 2,5 % p. a. na finanční podporu projektů přispívajících k ochraně a zlepšování životního prostředí v České republice. K 19. 5. 2004 byl tento úvěr do smluvní výše vyčerpán. Od počátku roku 2005 je úvěr splácen. K 31. 12. 2014 zaplatil Fond na splátkách jistiny 500 mil. Kč a na úrocích částku 77,8 mil. Kč. Tím byl úvěr zcela splacen.

1.3. Finanční bilance Fondu k 31. 12. 2014 (vč. indexu 2014/2013)

	Rok 2014 [mil. Kč]	Rok 2013 [mil. Kč]	Index 2014/2013
Počáteční stav k 1. 1. celkem, vč. půjčky MUFIS a příjmů GIS	7 189,0	7 585,1	94,8
Finanční prostředky na účtu FKSP (- částka je úbytek)	-0,3	0,2	x
Tvorba bilančních zdrojů	1 504,8	1 465,4	102,7
Transfery (dotace) ze SR	312,1	275,3	113,4
Splátky půjček	201,3	222,7	90,4
Zelená úsporám (GIS) příjem z prodeje povolenek	0,0	0,0	x
Příjmy celkem	2 018,2	1 963,4	102,8
Zdroje celkem vč. GIS	9 206,9	9 548,7	96,4
Použití bilančních zdrojů			
dotace (transfery)	1 876,6	1 147,8	163,5
půjčky	316,9	209,4	151,3
GIS-ZÚ ze zdrojů Fondu	62,1	431,6	14,4
Celkem	2 255,6	1 788,8	126,1
Výdaje kanceláře Fondu	572,8	518,5	110,5
úroky z úvěru MUFIS	1,2	2,4	50,0
splátka MUFIS	50,0	50,0	100,0
Výdaje celkem	2 879,6	2 359,7	122,0
Limit výdajů dle usnesení vlády ČR č. 590 ze dne 20. 7. 2011 a UV č. 27 z 11. 1. 2012 pro rok 2012, pro rok 2013 UV č. 457 ze dne 26.6. 2012	4 087,4	4 516,4	x
Rozdíl výdajů a limitu dle usnesení vlády	1 207,8	2 156,7	x
Rozdíl zdrojů a výdajů celkem	6 327,3	7 189,0	88,0
Zůstatek finančních prostředků	6 327,3	7 189,0	88,0

Z celkového objemu nasmlouvaných finančních prostředků bylo k 31. 12. 2014 skutečně realizováno:

- na finanční podporu formou transferů (dotace) 1 876,6 mil. Kč (z toho 180,1 mil. Kč na národní programy, 8,2 mil. Kč ISPA/FS, 1 589,1 mil. Kč OPŽP, Kč a NZÚ 2013 99,2 mil. Kč)
- na finanční podporu formou půjčky 316,9 mil. Kč (všechny OPŽP)
- na finanční podporu formou transferů (dotace) Programu Zelená úsporám (GIS) 62,1 mil. Kč
- celkem 2 255,6 mil. Kč.

Výdajový limit stanovený Fondu pro rok 2014 byl dodržen (viz kap. 1.5.2.)

V roce 2014 byla ministrem podepsána rozhodnutí v celkovém objemu 2 633,6 mil. Kč, z toho pro rok 2014 ve výši 1 925,3 mil. Kč. (detail viz tab. v bodu 11 Rada Fondu)

Důležitým úkolem zůstává udržení výše závazků Fondu (rozhodnutí ministra a smlouvy o podpoře) v takové úrovni, která nebude ohrožovat likviditu Fondu a umožní plynule financovat stávající závazky.

1.4. Příjmy

Příjmová část rozpočtu byla ke dni 31. 12. 2014 splněna na 115,9 %. Na celkových příjmech Fondu se k 31. 12. 2014 podílely příjmy z poplatků za znečištění životního prostředí částkou 1 388,3 mil. Kč. Tato částka je srovnatelná s rokem 2013, kdy bylo na účet Fondu za poplatky za znečištění životního prostředí připsáno 1 373 mil Kč.

Příjmy z pokut a finančních postihů dosáhly v roce 2014 výše 88,3 mil. Kč.

U ostatních nedaňových příjmů byly rozpočtované částky v průběhu roku 2014 plynule plněny. Objem splátek z již poskytnutých půjček k 31. 12. 2014 činil 201,3 mil. Kč, tj. 10 % z celkových příjmů. Ve srovnání s rokem 2013, kdy tento poměr činil 11,3 % z celkových příjmů, to znamená pokles. Nízký podíl splátek půjček na celkových příjmech je způsoben tím, že Fond se v posledních letech zaměřoval na přednostní poskytování dotací.

Další položkou s podstatným vlivem na příjmovou část Fondu jsou dotace ze státního rozpočtu na úhradu výdajů spojených s financováním technické asistence. Refundace výdajů Fondu na technickou asistenci činila v roce 2014 celkem 312,1 mil. Kč. Z toho dotace na TA programu OPLZZ činila 13,6 mil. Kč, TA OPŽP 298,5 mil. Kč.

V položce dary ve výši 5,8 mil. Kč jsou uvedeny kompenzace zdravotní újmy od významných znečišťovatelů ovzduší. Tyto finanční prostředky jsou účelově vyčleněné a představují příspěvek do Programu podpory ozdravných pobytů dětí z oblastí se zhoršenou kvalitou ovzduší.

Příjmy z prodeje jednotek přiděleného množství (AAU) na financování Programu Zelená úsporám (GIS) činily k 31. 12. 2014 celkem 20 464,5 mil. Kč. Jsou to účelově vymezené prostředky, které mohou být použity pouze na financování akcí v souladu s pravidly Programu Zelená úsporám (GIS). V roce 2014 nebyly z prodeje jednotek přiděleného množství (AAU) získány žádné finanční prostředky.

K financování Programu ZÚ bylo z příjmů z poplatku na podporu sběru, zpracování, využití a odstranění vybraných autovraků také vyčleněno 1,5 mld. Kč. V letech 2012–2014 z nich zatím bylo využito na pokračování Programu ZÚ (GIS) 358,4 mil. Kč, a v roce 2014 na financování programu NZÚ 2013 99,2 mil. Kč.

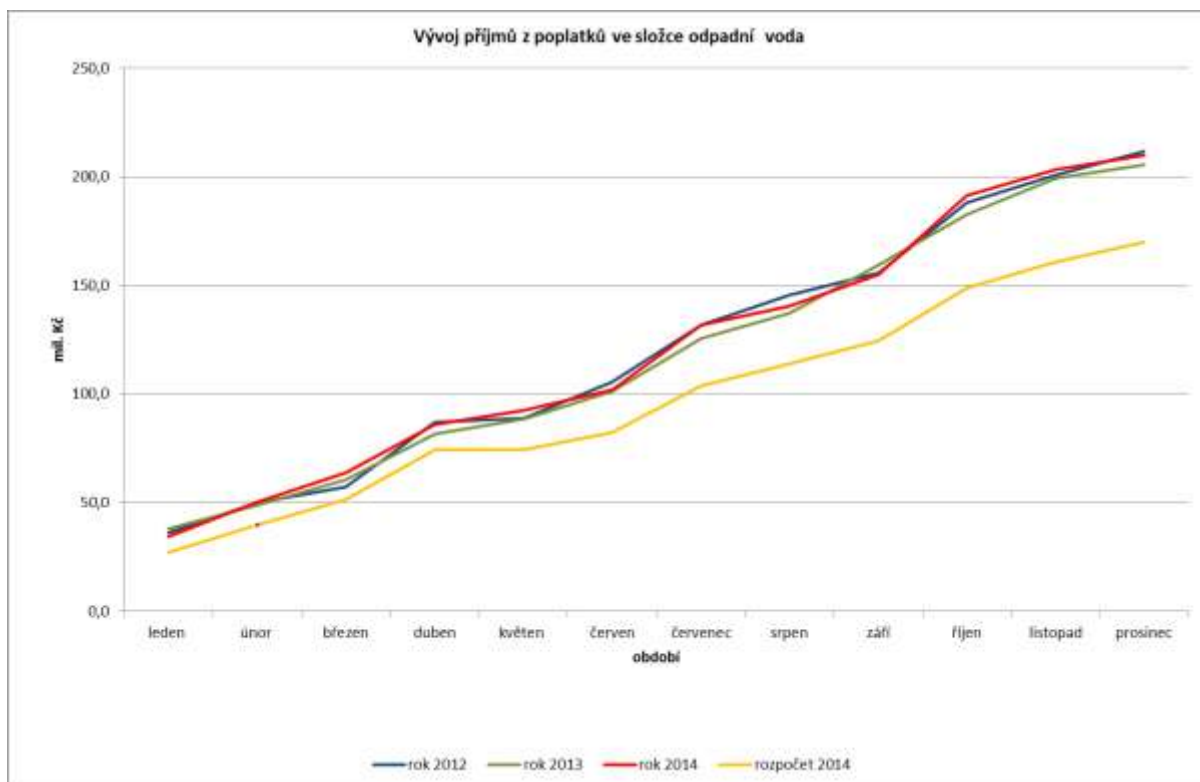
Poplatky v oblasti životního prostředí patří mezi ekonomické nástroje ochrany životního prostředí. Nelze je ovšem chápat pouze jako zdroj finančních prostředků, ale rovněž jako nástroj silně motivační. Výběr a výše jednotlivých poplatků za znečišťování životního prostředí nebo využívání přírodních zdrojů znečišťovatele a subjekty využívající přírodní zdroje silně motivují k zavádění takových opatření, jejichž výsledkem je snížení placených poplatků. Jsou to tedy investice do efektivnějších technologií jak v oblasti emisí, tak v oblasti snižování množství využívaných přírodních zdrojů, například náhradou za jiný zdroj, který pochází třeba z využití recyklovaného odpadu nebo odpadní vody.

Struktura plnění příjmové části rozpočtu za rok 2014

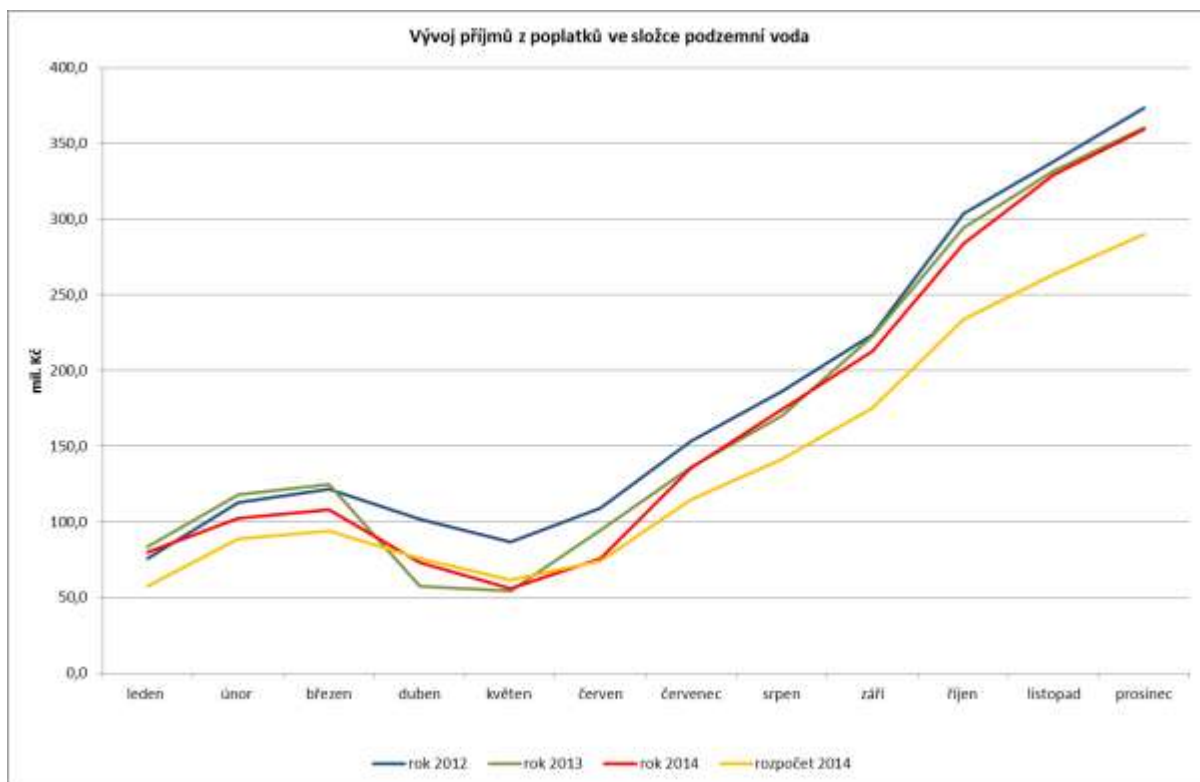
Rozpočtová položka	Rozpočet 2014	Příjmy k 31. 12. 2014	Plnění v %	Rozdíl v mil. Kč
Příjmy z poplatků a pokut podle složek ŽP				
Odpadní voda	170,0	209,8	123,4	39,8
Podzemní voda	290,0	359,4	123,9	69,4
Ovzduší	300,0	320,1	106,7	20,1
Odpady	30,0	20,4	68,0	-9,6
Obaly	16,0	17,1	106,9	1,1
Autovraky	300,0	271,5	90,5	-28,5
Příroda	260,0	190,0	73,1	-70,0
Pokuty a finanční postihy	0,0	88,3	x	88,3
Celkem	1 366,0	1 476,6	108,1	110,6
Úroky z půjček	13,9	17,0	122,3	3,1
Splátky půjček (bez vratek půjček)	185,2	201,3	108,7	16,1
Příjmy z finančního vypořádání	0,0	5,1	x	5,1
Vratky půjček za roky předchozí	0,0	0,0	x	0,0
Ostatní příjmy	0,0	0,3	x	0,3
Dotace ze SR (TA)	176,0	312,1	177,3	136,1
Dary	0,0	5,8	x	5,8
Prodané a zaplacené pohledávky	0,0	0,0	x	0,0
Celkem SFŽP	1 741,1	2 018,2	115,9	277,1

Rozbor příjmů k 31. 12. 2014 dle měsíců zobrazuje tabulka v *příloze č. 2*.

Vývoj příjmů z poplatků v roce 2014 u vybraných složek životního prostředí ve vztahu k rozpočtu roku 2014 a v porovnání ke skutečnosti let 2013 a 2012 znázorňují níže uvedené grafy.



Výběr poplatku za vypouštění odpadních vod do vod povrchových byl v roce 2014 splněn na 123,4 % rozpočtovaných příjmů. Pro rok 2014 byl plánovaný příjem rozpočtu ve výši 170 mil. Kč překročen u této položky o 39,8 mil. Kč. Výše poplatků vybíraných za vypouštění odpadních vod je v poslední době víceméně konstantní. Je to způsobeno tím, že v posledních 20 letech byly poskytnuty nemalé dotace na výstavbu nebo intenzifikaci ČOV a stavbu kanalizací. Z toho důvodu v současné době prakticky žádné městské ČOV neplatí poplatky za vypouštění znečištění, protože jakost vypouštěných odpadních vod je natolik dobrá (CHSK pod 40 mg/l), že původci znečištění tento poplatek platit nemusejí. Platí pouze za objem vypouštěných odpadních vod, a to ve výši 0,10 Kč/m³. Menší ČOV do zhruba 2 000 EO neplatí ani tyto poplatky, neboť tento poplatek se platí od 100 000 m³/r vypuštěných odpadních vod. Z dat, která má Fond k dispozici, vyplývá, že limity zpoplatnění dle zákona č. 254/2001 Sb., o vodách a o změně některých zákonů, ve znění pozdějších předpisů (dále jen „vodní zákon“) již nějakou dobu nereflektují současné technické možnosti ČOV. V současné době probíhá proces návrhů legislativních změn právních předpisů v oblasti vodního hospodářství, za aktivní účasti zástupců Fondu s MŽP i MZe.



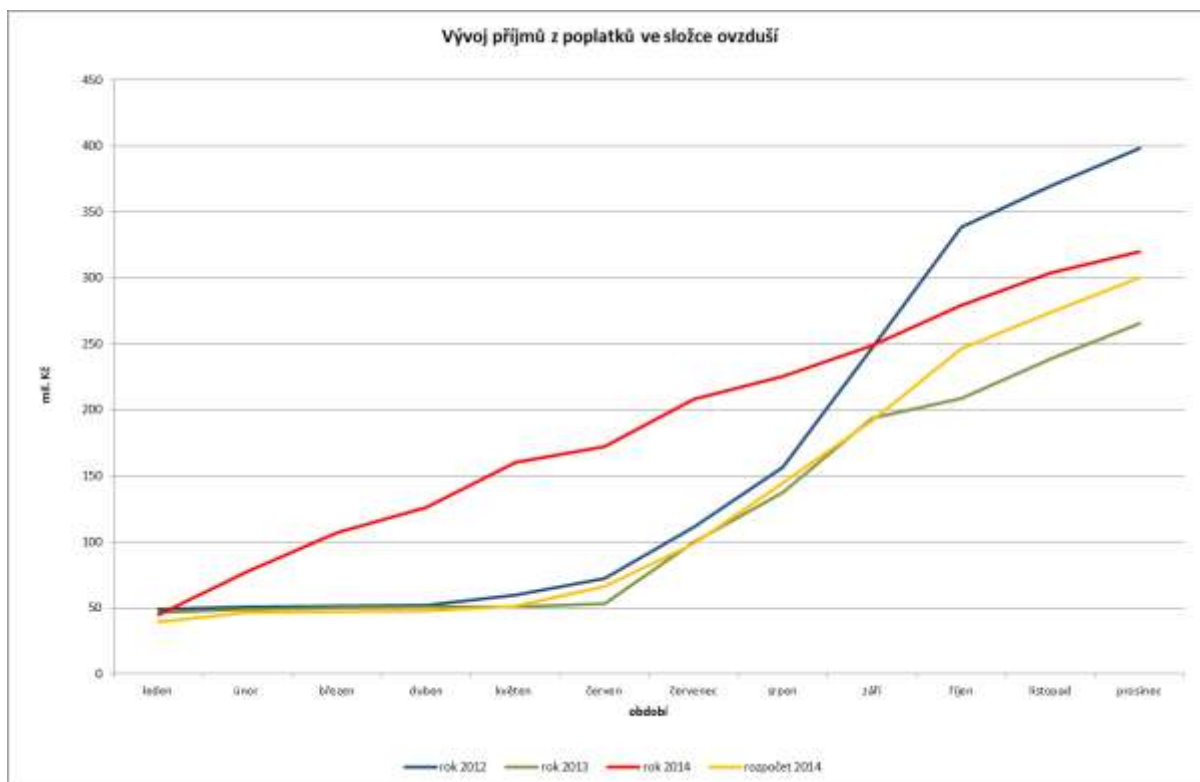
Výběr poplatku za odběr podzemní vody byl v roce 2014 splněn na 123,9 % rozpočtovaných příjmů. Pro rok 2014 byl plánovaný příjem rozpočtu v této položce ve výši 290 mil. Kč překročen o 69,3 mil. Kč. Z dostupných dat vyplývá, že výše odběrů podzemní vody se v průběhu posledních 20 let neustále snižuje, ale výše vybraných poplatků tento trend nekopíruje. Dle získaných podkladů se odebíraná podzemní voda používá z 95 až 97 % pro výrobu pitné vody.

V devadesátých letech minulého století byla velmi nízká úroveň vybírání poplatků za odebíranou podzemní vodu. Ke zvyšování úrovně vybírání poplatků za odběr podzemní vody přispívají kontroly prováděné pracovníky Fondu, které jsou již 6 let uskutečňovány v úzké součinnosti s ČIŽP. Kontrolní činnost přináší pozitivní výsledky a úroveň vybírání poplatků se rok od roku zlepšuje. Z dlouhodobého hlediska mírný, ale trvalý pokles příjmů za celkové množství odebírané vody se podařilo tímto opatřením částečně eliminovat.

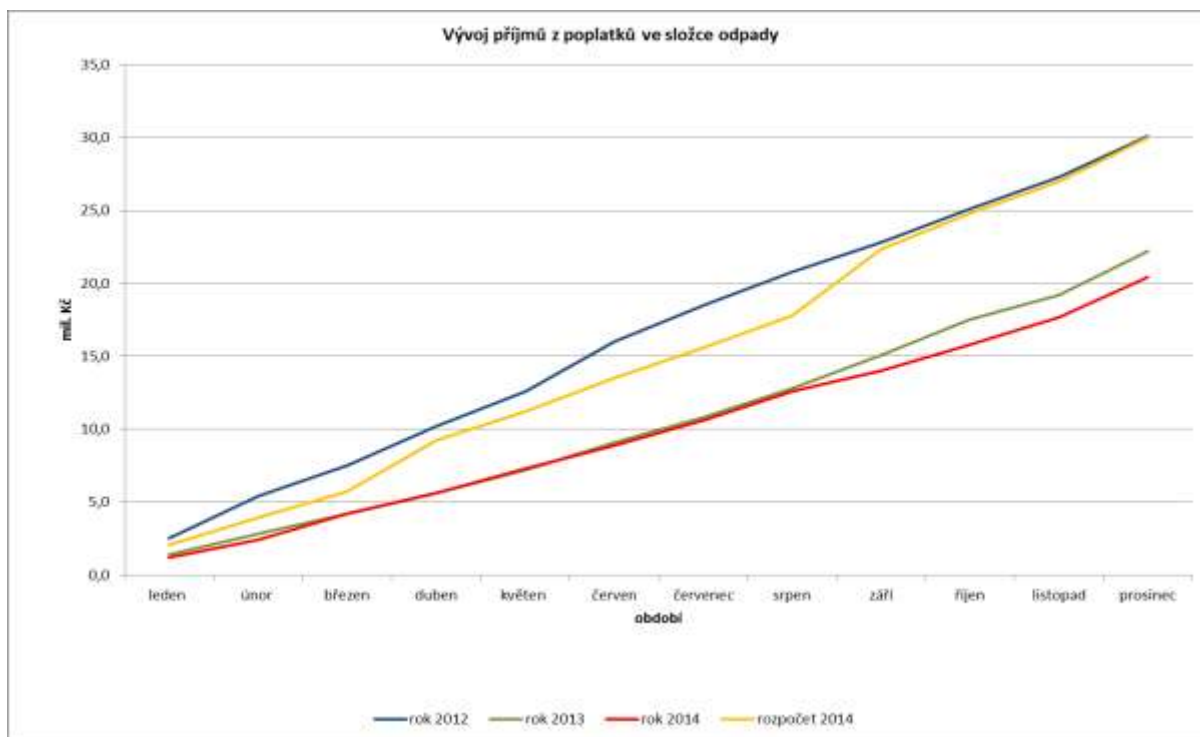
Množství odebrané podzemní vody se za posledních 15 let snížilo přibližně o 20 %. Snižování množství odebrané podzemní vody je způsobeno zejména rapidním zvyšováním ceny vodného, které se za posledních 15 let zvýšilo 7x, aniž by došlo k adekvátnímu zvýšení poplatků za odběr podzemní vody.

Ze všech dostupných podkladů vyplývá, že cena za odběr podzemní vody již dávno nevystihuje její skutečnou hodnotu, kde na rozdíl od cen vodného a stočného, účtovaného vodárenskými společnostmi podnikatelským subjektům i domácnostem, nedošlo za posledních zhruba 20 let k její úpravě.

Návrhy na úpravu stávající legislativy, které by umožnily ocenit skutečnou hodnotu podzemní vody a mohly by napomoci dlouhodobě stabilizovat příjmy v této oblasti, včetně změny a sjednocení výše poplatku, jsou v současné době řešeny v rámci procesu návrhů změn právních předpisů v oblasti vodního hospodářství, za aktivní účasti zástupců Fondu s MŽP i MZe.



Termín pro vydání platebních výměrů u poplatku za znečištění ovzduší je vždy do 4 měsíců po 31. březnu roku následujícího po skončení poplatkového období, tj. kalendářního roku. Výběr poplatků za znečištění ovzduší za rok 2014 dosáhl 106,7 % ročního plánovaného příjmu čili bylo vybráno 320,1 mil. Kč, čímž byla překročena plánovaná hodnota příjmu 20,1 mil Kč. Zvýšení příjmů může jít na vrub oživení hospodářství, případně souvisí se zákonnou změnou s účinností od 1. 1. 2013, jejíž dopad se projevil až v roce 2014. Lze rovněž předpokládat, že zákonné přerozdělení příjmů od roku 2017 (MF 10 %, kraje 25 % a Fond 65 % místo dosavadních 100 %) a navrhované výjimky ze stávajícího zpoplatnění zdrojů znečištění, včetně velmi výrazného snížení poplatníků z 1 123 na 552, budou mít v budoucnu větší negativní dopad na výši tohoto příjmu Fondu. Neustále klesající trend vyměřených poplatků je tak ovlivněn jednak zavedením nových zákonných výjimek, jednak využitím BAT (nejlepší dostupné techniky), díky kterým dochází ke snížení vypouštění škodlivých látek do ovzduší, a tedy ke snížení vyměřovaných poplatků.

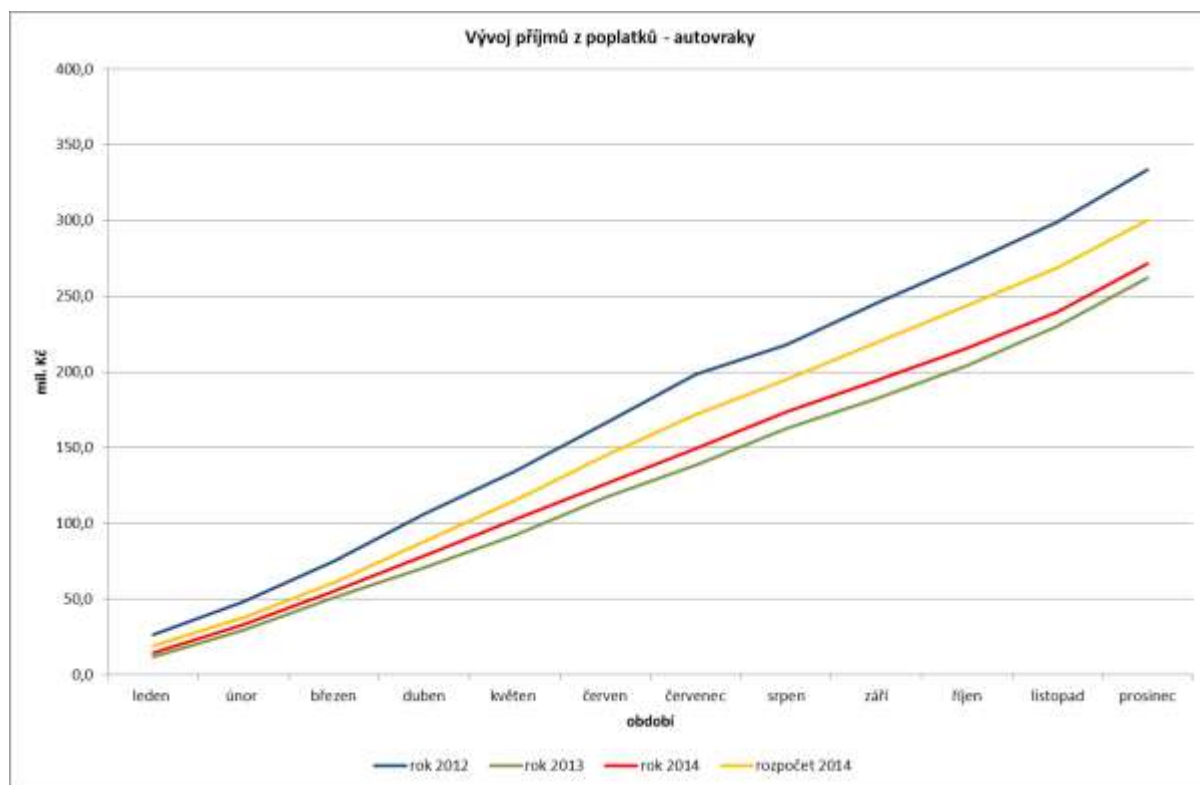


Odpady: Rok 2014 nepřinesl významnou změnu v již několik let trvajícím trendu poklesu příjmové složky z poplatku za ukládání nebezpečných odpadů. Plánovaný rozpočet příjmů v oblasti odvodu rizikové složky poplatku za ukládání nebezpečných odpadů na skládky byl naplněn pouze z 68 %. Skutečný příjem tak byl 20,4 milionů korun, což je o 9,6 milionů méně, než byl plánovaný rozpočet. Dlouhodobý propad příjmů v této oblasti je do značné míry zapříčiněn trvalou absencí legislativních opatření, která byla navrhována Fondem již od roku 2008. Nedokonalost zákona tak provozovatelům skládek umožnila jak nadlimitní využívání nebezpečných odpadů pro technické zabezpečení skládek a využívání nebezpečných odpadů jako konstrukčních prvků skládky, a to i po ukončení kolaudačního řízení (až z 98 % celkové ukládky nebezpečných odpadů), tak používání účelových koeficientů pro přepočítávání hmotnostních procent využívání odpadů jako TZS pro splnění zákonem stanovených 25 % objemových ukládky odpadů na skládky. Všechny tyto uvedené prvky nejsou zákonně zpoplatněny rizikovou složkou poplatku, jsou tedy i nesankcionovatelné, a díky tomu jsou v hojné míře provozovateli skládek nadužívány. Vzhledem k přerušené aktivní kontrolní spolupráci s ČIŽP od března roku 2013 přistoupil Fond k alternativnímu řešení kontroly příjmové složky v oblasti odpadového hospodářství, a to k administrativní kontrole pod názvem Hlášení o produkci a nakládání s odpady všech skládek nebezpečných odpadů za rok 2013, při níž bylo zjištěno, že vlivem výše uvedených únikových možností přišel Fond na tomto poplatku o 791 milionů korun, jak je uvedeno například ve zprávě o činnosti oddělení finančně analytického a kontrolního.

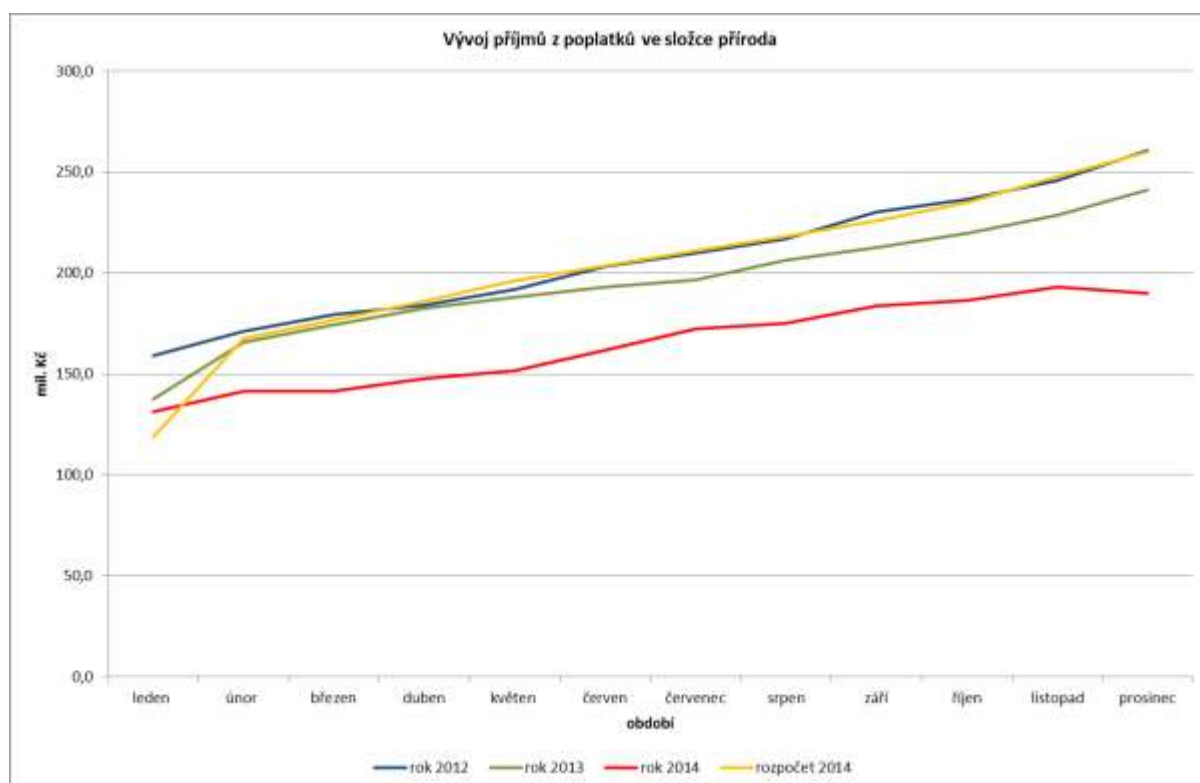
Současný stav příjmu u tohoto poplatku je tedy dán především způsoby nakládání s nebezpečným odpadem, které není možné dle stávající legislativy účinně postihnout. V roce 2014, po intenzivních jednáních v pracovních skupinách MŽP, byla uskutečněna dílčí, avšak velmi významná změna legislativy, kdy od 1. 1. 2015 bude možné používat na skládkách odpadů jako technologické zajištění skládky pouze 20 % hmotnostních celkové ukládky odpadů. Předpokládáme, že od roku 2015 by příjmy v této oblasti mohly doznat pozitivního posunu. Je však třeba dořešit i problematiku používání nebezpečných odpadů jako konstrukčních prvků skládky, která v první fázi provozu skládky nemá zákonnou oporu, je však víceméně „akceptována“ v provozních řádech skládek a následně v rozhodnutí krajských úřadů k povolení jejich provozu. S výše uvedenými skutečnostmi se ztotožnil i NKÚ, který ve svém kontrolním závěru z kontrolní akce č. 12/20, schváleným Kolegiem NKÚ dne 29. 4. 2013 a přijatým na vědomí vládou ČR usnesením č. 5 ze dne 2. 1. 2014, konstatoval nutnost změny legislativy

s ohledem na problematiku technologického zajištění skládky, ale i k vytvoření pro Fond zákonných kontrolních mechanismů ke zjištění skutečných úniků finančních příjmů za „využívání“ nebezpečných odpadů. Změnou legislativy v rovině TZS od 1. 1. 2015 byla tato doporučení naplněna jen z části, k vytvoření kontrolních mechanismů ke zjišťování správnosti příjmů pro Fond prozatím nedošlo.

Obaly: Tento poplatek se v posledních několika letech pohybuje téměř v konstantní výši, za rok 2014 bylo vybráno 17,1 mil. Kč, tj. 106,9 % plánovaných příjmů. V navýšení příjmu o 1,1 mil. Kč se promítla zahájená kontrolní akce Fondu zaměřená na plnění poplatkové povinnosti vyplývající z díkce zákona č. 477/2001 Sb., o obalech. Ze seznamu osob, který vede MŽP a který byl Fondu poskytnut, bylo přibližně 660 subjektů informováno o neplnění těchto povinností z různých důvodů. Současně byli žadatelé upozorněni na vzniklé dlužné částky neodvedených poplatků a na jejich uhrazení. Část firem již své dlužné poplatky uhradila do konce roku 2014, větší část tak učiní v průběhu roku 2015.



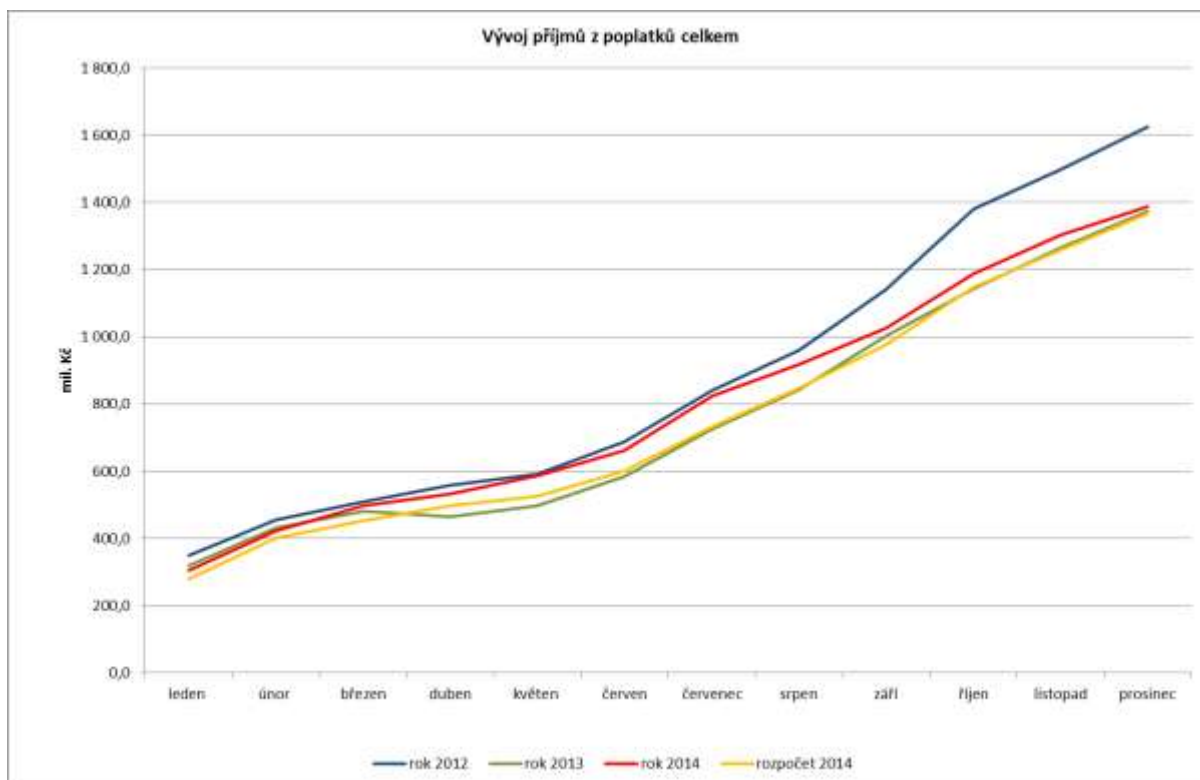
Plánovaný příjem z poplatku na podporu sběru, zpracování, využití a odstranění vybraných autovraků pro rok 2014 byl ve výši 300 mil. Kč. Skutečný výsledek byl o 28,53 mil. Kč nižší a dosáhl 90,5 % rozpočtované hodnoty, tj. 271,5 mil. Kč. Od druhého pololetí roku 2014 byla zavedena důkladná kontrola zasílaných poplatků z obcí s rozšířenou působností a byl zaveden jednotný formulář pro zasílání tzv. avíz z jednotlivých obcí. Díky tomuto opatření došlo k výraznému zlepšení spolupráce s jednotlivými ORP. Sestupný trend v oblasti vývoje příjmů z poplatků na podporu sběru, zpracování, využití a odstranění autovraků byl očekáván a dá se předpokládat i pro rok 2015. Hlavními důvody jsou omlazování vozového parku v České republice a také fakt, že vozidel s EURO 0, 1 a 2 v nabídce prodejců ubývá. Podle původního předpokladu také nedošlo k novelizaci zákona o odpadech, který by rozšířil poplatek za registraci i na novější vozidla (emisní norma EURO 3), a zároveň k navýšení poplatku za registraci vozidel s vyšší zátěží pro životní prostředí (emisní norma EURO 0, 1 a 2), které mělo být realizováno v souladu s usnesením vlády ČR č. 819 ze dne 9. 11. 2011.



Příjmy z poplatků za dočasné a trvalé odnětí zemědělské a lesní půdy dosáhly v roce 2014 výše 190 mil. Kč, tj. 73,1 % plánovaných příjmů. Oproti plánovaným příjmům došlo u této komodity k rapidnímu snížení o 70 milionů Kč. Výsledek propadu tak je pokračujícím negativním trendem od roku 2012, kdy příčinou je jednak stávající legislativa spočívající v možnostech využití řady výjimek, které umožňují vyhnout se platbám poplatků za zábory vysoce bonitní zemědělské půdy namísto podpory výstavby na tzv. brownfieldech, jednak vyčkávací taktika developerů a investorů v případě předpokládané změny legislativy.

V průběhu roku 2014 byl MŽP zpracován další návrh novely zákona č. 334/1992 Sb., ke kterému podal Fond své náměty a připomínky týkající se zejména eliminací výjimek navrhovaných MPO, které by způsobily Fondu značný odliv finančních prostředků za odnětí půdy ze zemědělského půdního fondu. Novela tohoto zákona byla přijata pod zákonem č. 41/2015 Sb. Ze současného stavu lze předpokládat, že pokles příjmů v této oblasti bude pokračovat.

Z iniciativy Fondu se podařilo vrátit do návrhu zákona § 18 odst. 4, který Fondu vymezuje spolupráci s ostatními dotčenými orgány státní správy. Na základě návrhu je možné provádět aktivní monitoring stavu plnění povinností subjektu při vynětí půdy ze ZPF a následně odvodu poplatku za toto vynětí.



Celkové příjmy z poplatků za znečištění životního prostředí za rok 2014 dosáhly částky 1 388,2 mil. Kč. Plánovaný příjem ve výši 1 366 mil. Kč byl tedy naplněn na 101,6 %. Fond získal do svého rozpočtu za uvedené období o 22,2 mil. Kč více, než bylo plánováno. K mírnému nárůstu oproti roku 2013 došlo u poplatků za odpadní vodu, ovzduší, obaly a autovraky, naopak propad byl zaznamenán u odpadů a ZPF.

Celkové zvýšení příjmů z poplatků lze hodnotit i aktivním přístupem Fondu k intenzivní spolupráci s ČIŽP, KÚ, ORP, CÚ, GŘC a dalšími dotčenými orgány a organizacemi státní správy, stejně jako prováděním aktivních a administrativních kontrol v zájmových oblastech ochrany životního prostředí. Neméně důležitá je i legislativní činnost Fondu, při které se v roce 2014 podílel na přípravě změn právních předpisů, které by měly být realizovány v roce 2015 i s možným pozitivním dopadem na výši příjmů.

1.4.1. Vývoj hodnoty příjmů Fondu v období od roku 1992 do 31. 12. 2014

Rok	Poplatky a ostatní příjmy (mil. Kč)	Splátky půjček (mil. Kč)	POO (mil. Kč)	Příjmy celkem (mil. Kč)
1992	2 422,5	0,0	0,0	2 422,5
1993	2 727,4	40,2	0,0	2 767,6
1994	3 287,6	201,5	1 000,0	4 489,1
1995	3 042,5	317,0	1 600,0	4 959,5
1996	2 837,3	516,9	2 000,0	5 354,2
1997	3 060,0	738,6	1 500,0	5 298,6
1998	2 730,1	1 037,0	0,0	3 767,1
1999	2 504,8	1 215,0	0,0	3 719,8
2000	2 154,6	1 346,5	0,0	3 501,1
2001	1 916,6	1 325,1	0,0	3 241,7
2002	2 135,2	1 279,3	0,0	3 414,5
2003	2 151,7	1 043,3	0,0	3 195,0
2004	1 976,2	979,2	0,0	2 955,4
2005	2 017,2	850,5	0,0	2 867,7
2006	1 802,6	752,9	0,0	2 555,5
2007	1 964,3	638,1	0,0	2 602,4
2008	1 871,3	516,0	0,0	2 387,3
2009	2 431,1	393,1	0,0	2 824,2
2010	2 425,8	308,0	0,0	2 733,8
2011	2 130,4	244,0	0,0	2 374,4
2012	1 881,6	212,9	0,0	2 094,5
2013	1 740,7	222,7	0,0	1 963,4
2014	1 816,9	201,3	0,0	2 018,2

Příjmy v letech 2003 a 2004 jsou uvedeny bez úvěru MUFIS v celkové výši 500 mil. Kč, v roce 2008 bez dotace na krytí kurzových ztrát ISPA/FS ve výši 500 mil. Kč, v letech 2009, 2010 a 2011 a 2012 bez příjmu programu GIS v celkové výši 20 464,44 mil. Kč.

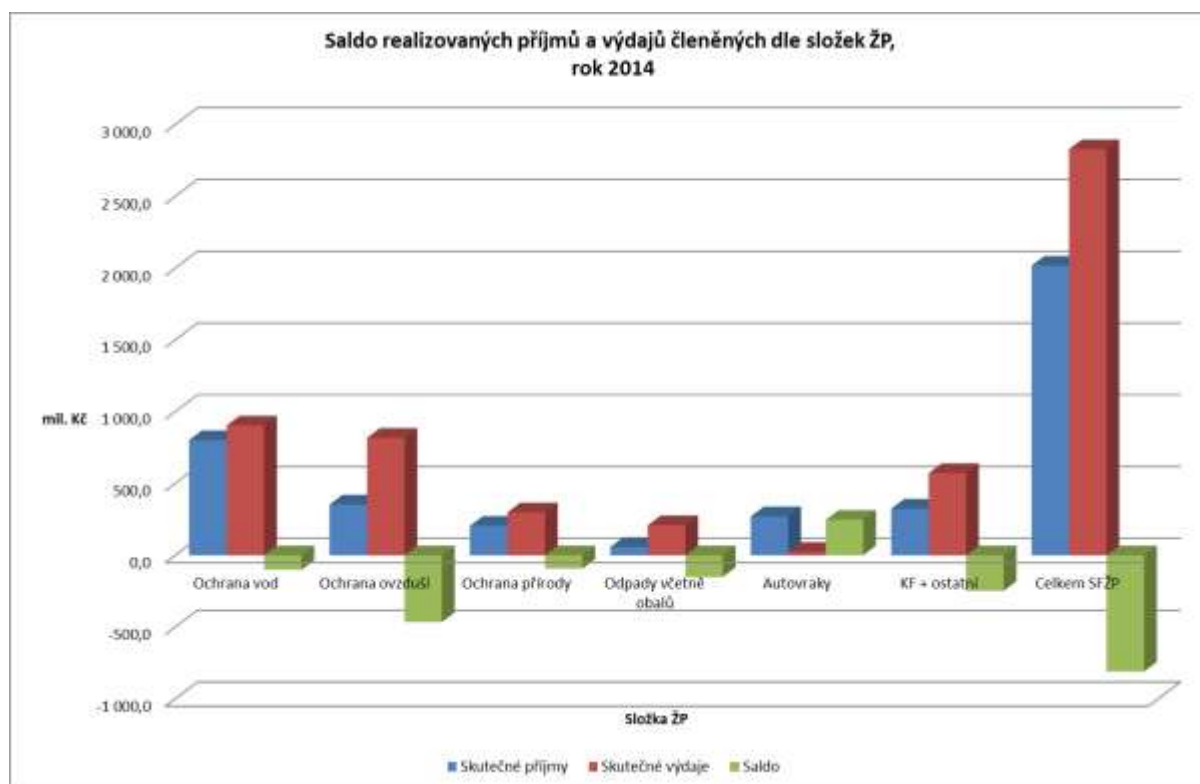
1.4.2. Struktura plnění rozpočtové položky přijaté splátky půjček k 31. 12. 2014

Složka ŽP	Rozpočet 2014	Skutečné příjmy za I–XII 2014 v mil. Kč	Plnění v %	Saldo příjmů	Vratky půjček za roky předchozí	Splátky včetně vratek půjček
voda	158,4	179,6	113,4	21,2	0,0	179,6
příroda	0,0	0,2	x	0,2	0,0	0,2
ovzduší	25,2	19,3	76,6	-5,9	0,0	19,3
odpady	1,6	2,2	137,5	0,6	0,0	2,2
Celkem	185,2	201,3	108,7	16,1	0,0	201,3

1.4.3. **Skladba příjmů a výdajů podle složek životního prostředí, saldo realizovaných příjmů a výdajů k 31. 12. 2014**

	Skutečné příjmy	Podíl %	Skutečné výdaje	Podíl v %	Saldo
Ochrana vod	803,2	39,8	903,9	31,4	-100,7
Ochrana ovzduší	353,9	17,5	818,5	28,4	-464,6
Ochrana přírody	206,2	10,2	298,9	10,4	-92,7
Odpady včetně obalů	58,5	2,9	209,8	7,3	-151,3
Autovraky	271,5	13,5	24,5	0,9	247,0
KF + ostatní	324,9	16,1	572,8	19,9	-247,9
Splátka MUFIS	x	x	50,0	1,7	x
Úroky z úvěru MUFIS	x	x	1,2	0,0	x
Celkem SFŽP	2 018,2	100,0	2 879,6	100,0	-861,4

Saldo příjmů a výdajů dle složek životního prostředí (bez MUFIS) znázorňuje následující grafická příloha.



1.5. Výdaje

1.5.1. Celkové realizované **finanční výdaje** k 31. 12. 2014

Celkové finanční výdaje dosáhly k 31. 12. 2014 výše 2 879,6 mil. Kč. Rozhodujícího podílu (31,4 %) ve skladbě celkových finančních výdajů dosáhly k 31. 12. 2014 výdaje na realizaci akcí ochrany vod ve výši 903,9 mil. Kč.

Smluvní akce hrazené ze zdrojů Fondu (NP, ISPA/FS, OPŽP, ZÚ, NZÚ 2013) byly k 31. 12. 2014 profinancovány v celkové výši 2 255,6 mil. Kč. Z toho 14 % poskytnutého objemu finančních prostředků tvořily výdaje na smluvní akce návratné formy podpory – půjčky – v hodnotě 316,9 mil. Kč. Požadavky na transfery (dotace) převažovaly a byly realizovány ve výši 1 938,7 mil. Kč, tj. 86 % smluvní podpory. Největší část (40,1 %) ve skladbě finančních výdajů na smluvní akce dosáhly k 31. 12. 2014 výdaje na realizaci akcí ochrany vod ve výši 903,9 mil. Kč.

1.5.2. Limit výdajů dle usnesení vlády

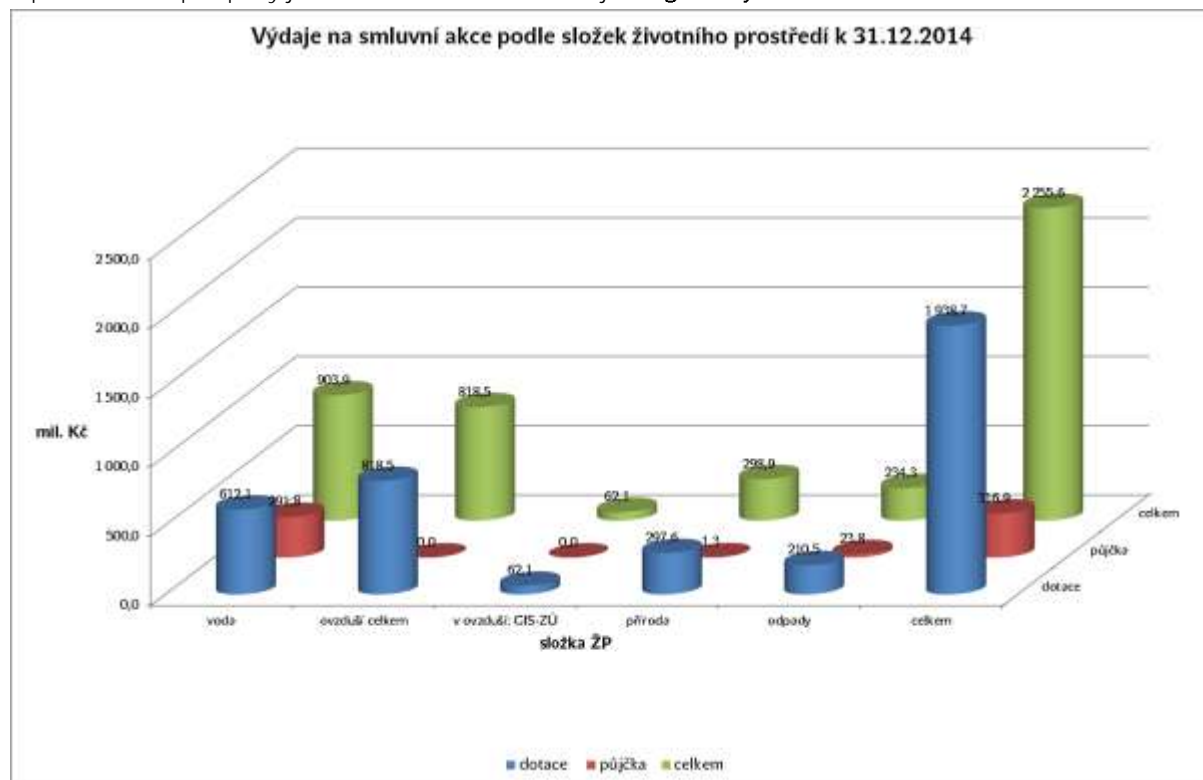
Počínaje rokem 2004 je Fondu pro každý rok stanoven limit výdajů. Dle usnesení vlády č. 729 ze dne 25. září 2013 byl Fondu stanoven objem výdajů na rok 2014 ve výši 4 087,4 mil. Kč. Výdajový limit nebyl překročen.

Stav výdajového limitu k 31. 12. 2014

Limit výdajů pro rok 2014 [mil. Kč]	Skutečné výdaje rok 2014 [mil. Kč]	Rozdíl [mil. Kč]
4 087,4	2 879,6	1 207,8

1.5.3. Finanční výdaje k 31. 12. 2014 podle složek životního prostředí

Skladba finančních výdajů Fondu k 31. 12. 2014 na smluvní akce podle složek životního prostředí a podle forem podpory je dokumentována následujícím grafickým znázorněním a tabulkou.



Realizované finanční výdaje k 31. 12. 2014: skladby výdajů podle složek životního prostředí

	Transfery (dotace)	Podíl %	Půjčka	Podíl %	Výdaje celkem v mil. Kč	Podíl %
voda celkem	612,1	31,6	291,8	92,1	903,9	40,1
z toho NP	20,9	1,1	0,0	0,0	20,9	0,9
z toho FS	8,1	0,4	0,0	0,0	8,1	0,4
z toho OPŽP	583,1	30,1	291,8	92,1	874,9	38,8
příroda celkem	297,6	15,4	1,3	0,4	298,9	13,3
z toho NP	55,0	2,8	0,0	0,0	55	2,4
z toho OPŽP	242,6	12,5	1,3	0,4	243,9	10,8
ovzduší celkem	818,5	42,2	0,0	0,0	818,5	36,3
z toho NP	79,0	4,1	0,0	0,0	79	3,5
z toho OPŽP	578,2	29,8	0,0	0,0	578,2	25,6
z toho ZÚ	62,1	3,2	0,0	0,0	62,1	2,8
z toho NZÚ 2013	99,2	5,1	0,0	0,0	99,2	4,4
odpady	210,5	10,9	23,8	7,5	234,3	10,4
z toho NP	25,2	1,3	0,0	0,0	25,2	1,1
z toho FS	0,1	0,0	0,0	0,0	0,1	0,0
OPŽP	185,2	9,6	23,8	7,5	209,0	9,3
CELKEM	1 938,7	100,0	316,9	100,0	2 255,6	100,0
z toho: NP	180,1	9,3	0,0	0,0	180,1	8,0
FS	8,2	0,4	0,0	0,0	8,2	0,4
OPŽP	1 589,1	82,0	316,9	100,0	1 906,0	84,5
ZÚ	62,1	3,2	0,0	0,0	62,1	2,8
NZÚ 2013	99,2	5,1	0,0	0,0	99,2	4,4

Pozn.: Tabulka neobsahuje náklady kanceláře Fondu a úvěru MUFIS.

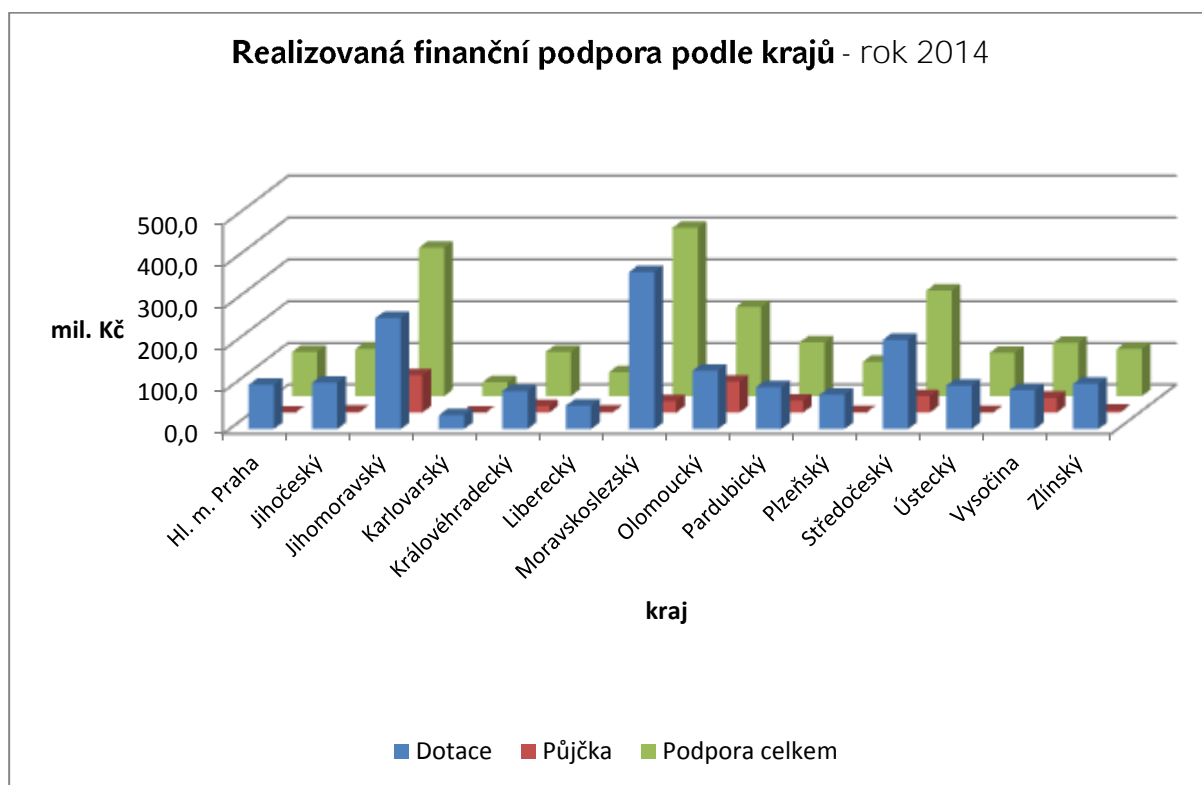
1.5.4. Realizovaná finanční podpora akcí členěná dle krajů, struktury podpory a složek životního prostředí k 31. 12. 2014

Nejvyšší realizovaná podpora (bez Programu Zelená úsporám) v členění dle krajů a složek životního prostředí k 31. 12. 2014 z finančních prostředků Fondu připadla kraji Moravskoslezskému, a to ve výši 403,1 mil. Kč, druhá nejvyšší směřovala do kraje Jihomoravského (355 mil. Kč) a následuje kraj Středočeský s 252,4 mil. Kč.

Realizovanou podporu dokumentující skladbu z hlediska krajového členění výdajů Fondu obsahuje následující tabulka a grafická příloha.

Realizovaná finanční podpora akcí podle krajů: struktura podpory, podíl půjček na podpoře v mil. Kč

Kraj	Dotace	Podíl v %	Půjčka	Podíl v %	Podpora celkem	Podíl v %	Podíl půjček v %
Hl. m. Praha	105,6	5,6	0,0	0,0	105,6	4,8	0,0
Jihočeský	111,1	5,9	1,7	0,5	112,8	5,1	0,1
Jihomoravský	265,8	14,2	89,2	28,1	355,0	16,2	4,1
Karlovarský	33,0	1,8	0,0	0,0	33,0	1,5	0,0
Královéhradecký	90,4	4,8	15,2	4,8	105,6	4,8	0,7
Liberecký	55,4	3,0	1,9	0,6	57,3	2,6	0,1
Moravskoslezský	375,8	20,0	27,3	8,6	403,1	18,4	1,2
Olomoucký	139,6	7,4	73,8	23,3	213,4	9,7	3,4
Pardubický	99,5	5,3	28,6	9,0	128,1	5,8	1,3
Plzeňský	81,9	4,4	0,6	0,2	82,5	3,8	0,0
Středočeský	213,6	11,4	38,8	12,2	252,4	11,5	1,8
Ústecký	103,6	5,5	0,3	0,1	103,9	4,7	0,0
Vysočina	92,9	5,0	35,0	11,0	127,9	5,8	1,6
Zlínský	108,4	5,8	4,5	1,4	112,9	5,1	0,2
Celkem	1 876,6	100,0	316,9	100,0	2 193,5	100,0	14,4



Program Zelená úsporám

Kraj	Podpora 2014 v mil. Kč	Podíl v %
Hl. m. Praha	17,4	28,1
Jihočeský	5,8	9,4
Jihomoravský	12,2	19,6
Karlovarský	0,0	0,0
Královéhradecký	1,0	1,7
Liberecký	1,1	1,8
Moravskoslezský	0,6	1,0
Olomoucký	0,3	0,5
Pardubický	0,2	0,4
Plzeňský	3,0	4,8
Středočeský	17,9	28,8
Ústecký	0,2	0,3
Vysočina	0,2	0,3
Zlínský	2,1	3,3
Celkem	62,1	100,0

1.5.5. Realizovaná finanční podpora akcí k 31. 12. 2014 členěná dle složek životního prostředí na investiční a neinvestiční (bez Programu ZÚ)

Rozhodující realizovaná finanční podpora ve výši 2 020,3 mil. Kč, tj. 92,1 % celkových výdajů na smluvní akce, byla k 31. 12. 2014 směřována do akcí investičního charakteru. Z toho bylo formou transferu (dotace) poskytnuto 1 703,5 mil. Kč. Nejvyšší investiční výdaje (ve výši 894,7 mil. Kč) směřovaly do složky životního prostředí voda.

Investiční výdaje na program ISPA/FS činily 8,1 mil. Kč, na program OPŽP 1 785,6 mil. Kč.

U programu NZÚ 2013 jsou všechny výdaje investičního charakteru.

V oblasti neinvestiční byla poskytnuta celková finanční podpora ve výši 173,2 mil. Kč. Nejvíce finančních prostředků na akce neinvestičního charakteru, tj. 121,6 mil. Kč, směřovalo do složky životního prostředí příroda a technologie (viz příloha č. 4).

1.5.6. Realizovaná finanční podpora akcí k 31. 12. 2014 členěná dle složek životního prostředí a typu subjektu (bez Programu ZÚ)

Nejvyšší objem finančních prostředků Fondu v členění dle typu subjektu byl k 31. 12. 2014 poskytnut obcím a městům, a to ve výši 973,5 mil. Kč (tj. 44,4 %) z celkem poskytnutých finančních prostředků. Následují podnikatelské subjekty – právnické osoby – s 555,3 mil. Kč (tj. 25,2 %) a veřejné rozpočty s 253,3 mil. Kč (tj. 11,6 %) z celkem poskytnutých finančních prostředků, viz příloha č. 5.

1.5.7. Výdaje kanceláře Fondu

Náklady spojené s činností kanceláře Fondu k 31. 12. 2014 činily 572,8 mil. Kč.

Způsobilé výdaje kanceláře Fondu na administraci programů OPŽP, jsou následně Fondu z 85 % hrazeny formou dotace ze státního rozpočtu. V roce 2014 Fond obdržel dotaci ve výši 298,48 mil. Kč ze SR na úhradu administrace OPŽP. Stejným procentem jsou hrazeny z ministerstva vnitra výdaje Operačního programu Lidské zdroje a zaměstnanost, Fond obdržel 13,6 mil. Kč.

Výdaje na administraci programu NZÚ jsou Fondu ze státního rozpočtu hrazeny plně prostřednictvím podprogramu Nová zelená úsporám – Náklady státu na administraci. V roce 2014 Fond žádné prostředky na úhradu NSA NZÚ neobdržel, výdaje z roku 2014 budou uhrazeny v roce 2015.

Výše uvedené dotace ze státního rozpočtu jsou součástí příjmů Fondu.

Z prostředků kanceláře Fondu jsou zároveň předfinancovány výdaje na administraci programů Zelená úsporám a Nová Zelená úsporám 2013 (NZÚ 2013), které byly v roce 2014 plně hrazeny z prostředků programu Zelená úsporám.

Na úhradu administrace Programu Zelená úsporám bylo v tomto roce na účet Fondu převedeno 17 mil. Kč a na TA NZÚ 2013 45,5 mil. Kč.

Výdaje kanceláře Fondu zahrnují rovněž výdaje na monitoring odpadních vod dle zákona č. 254/2001 Sb., vodní zákon, které v roce 2014 dosáhly výše 4,8 mil. Kč.

PERSONÁLNÍ ÚDAJE

Průměrný počet zaměstnanců ve fyzických osobách za období I–XII/2014: 547 zam.

Průměrný evidenční počet zaměstnanců přepočtený za období I–XII/2014: 543 zam.

Celkový počet zaměstnanců v evidenčním stavu k 31. 12. 2014: 560 zam.

Věková struktura zaměstnanců: stav k 31. 12. 2014

Věková skupina	Muži*	Ženy*	Celkem*	%
do 30 let	55	117	172	31
31–40 let	111	108	219	39
41–50 let	20	43	63	11
51–60 let	35	48	83	15
nad 60 let	14	9	23	4
Celkem	235	325	560	
Celkem v %	42	58	100	100

* Počet zaměstnanců v evidenčním stavu k 31. 12. 2014

Podíl zaměstnaných mužů a žen: stav k 31. 12. 2014

Muži*	Ženy*	Celkem*
235	325	560
42 %	58 %	100 %

* Počet zaměstnanců v evidenčním stavu k 31. 12. 2014

Údaje o vzniku a skončení pracovních poměrů zaměstnanců v roce 2014

Změny	Muži	Ženy	Celkem
nástupy od 1. 1. 2014 do 31. 12. 2014	32	82	114
výstupy od 1. 1. 2014 do 31. 12. 2014	32	32	64

Míra fluktuace za období I–XII/2014 dosáhla 11,5 %.

Trvání pracovního poměru zaměstnanců v organizaci: stav k 31. 12. 2014

	Počet*	%
do 5 let	319	57
do 10 let	180	32
do 15 let	28	5
nad 15 let	33	6
Celkem	560	100

* Počet zaměstnanců v evidenčním stavu k 31. 12. 2014

Mzdové prostředky vyplacené v období I–XII/2014

Plánovaný objem mzdových prostředků pro rok 2014 ve výši 270,702 mil. Kč včetně ostatních osobních nákladů (OON) ve výši 28,852 mil. Kč byl dodržen.

	Plán [mil. Kč]	Skutečnost [mil. Kč]
Mzdové prostředky bez OON	270,702	270,133
OON	28,852	16,799
Celkem	299,554	286,932

Průměrný hrubý měsíční plat dle platových výměrů	31 302 Kč
Průměrný hrubý měsíční plat – vyplacený	41 698 Kč

Přehled dle jednotlivých programů:

	Plán [mil. Kč]	Skutečnost [mil. Kč]	Vyrefundováno [mil. Kč]
Mzdové prostředky OPŽP	166,333	147,824	186,669
OON OPŽP	10,000	7,264	14,431
Mzdové prostředky ZÚ	15,033	26,565	11,424
Mzdové prostředky NZÚ 2013	32,813	25,609	31,556
Mzdové prostředky NZÚ/NSA	38,053	15,606	15,205
OON ZÚ	1,939	2,610	1,606
OON NZÚ 2013	2,973	2,261	2,744
OON NZÚ/NSA	8,014	0,092	0,089
OON OP LZZ	1,105	0,642	1,796

Za program OPLZZ celkem bylo v roce 2014 vyčerpáno 4,894 mil. Kč, refundace činily 13,6 mil. Kč.

Účast zaměstnanců na odborných kurzech a seminářích

Druh kurzu/semináře	Počet zaměstnanců
Vzdělávání zaměstnanců v oblastech prezentačních, komunikačních a manažerských dovedností	13
Počítačová školení zaměstnanců	65
Odborná školení zaměstnanců	449
Celkem	527

Účast zaměstnanců na jazykových kurzech

	Počet zaměstnanců	%
Anglický jazyk	270	83,07
Německý jazyk	28	8,31
Francouzský jazyk	27	8,62
Celkem	325	100,00

MAJETEK FONDU

Fond je právnickou osobou. Správcem fondu je Ministerstvo životního prostředí. Při hospodaření s majetkem je postupováno podle zákona 219/2000 Sb., o nakládání s majetkem České republiky. Fond k 31. 12. 2014 hospodařil s majetkem v pořizovací hodnotě 370 262 951,31 Kč, z toho:

IM – investiční majetek (hmotný i nehmotný)

Název účtu	Číslo účtu	Stav k 31. 12. 2014
Software a duševní vlastnictví	013 0000	105 960 817,77 Kč
Stroje, přístroje, zařízení	022 0001	3 493 673,01 Kč
Dopravní prostředky	022 0002	13 251 276,40 Kč
IT – hardware, notebooky	022 0003	55 965 141,46 Kč
Dlouhodobý nehm. majetek	014 0000	2 118 600 Kč
Celkem		180 789 508,64 Kč

DM – drobný majetek (hmotný i nehmotný)

Název účtu	Číslo účtu	Stav k 31. 12. 2014
DDNM	018 0000	4 419 345,49 Kč
Drobný DHM	028 0000	62 552 348,49 Kč
Drobný hmotný majetek – evidence	902 0001	9 684 458,81 Kč
Operativní evidence – nehmotný majetek	901 0001	144 464,88 Kč
Celkem		76 800 617,67 Kč

Budovy, stavby, pozemky

Název účtu	Číslo účtu	Stav k 31. 12. 2014
Budovy, stavby	021 0301, 0190009	103 596 780 Kč
Pozemky	031 0400	9 076 045 Kč
Celkem		112 672 825 Kč

SFŽP ČR má právo hospodaření s majetkem státu, a sice s objektem v Kaplanově ul. 1931/1 Praha 11 – Chodov.

V jeho případě nejsou žádné skutečnosti spojené s věcnými břemeny spojenými s nemovitostí ani převody vlastnictví.

Část budovy SFŽP v Kaplanově ulici dle smlouvy o výpůjčce (tam dne 31. 12. 2009) a dodatků č. 1, 2 a 3 využívá od května 2010 ke své činnosti Agentura ochrany přírody a krajiny ČR (organizační složka státu zřízená Ministerstvem životního prostředí). Dle zmíněné smlouvy a dodatků se podílí na provozních nákladech objektu.

Všechny údaje o majetku jsou čerpány z dokončené fyzické inventury pro rok 2014 a stavy majetku jsou uvedeny k 31. 12. 2014.

Fond prováděl měsíční odpisy dle účetního standardu 708 (2011).

Celková hodnota odpisů za rok 2014 činí 19 830 764,80 Kč. Celková pořizovací hodnota investičního majetku Fondu činí 293 462 333,64 Kč.

Zůstatková hodnota investičního majetku činí 114 620 307,80 Kč.

1.5.8. MUFIS

Usnesením vlády České republiky č. 617 ze dne 23. června 2003 vláda schválila využití finančních prostředků ze zdrojů Housing Guaranty Programu (spravovaných Municipální finanční společností, a. s.) až do výše 500 mil. Kč za úrokovou sazbu 2,5 % p. a. na finanční podporu projektů přispívajících k ochraně a zlepšování životního prostředí v České republice. Tyto prostředky Fond použil výhradně na financování půjček žadatelům.

K 19. 5. 2004 byla smluvní výše úvěru vyčerpána. Jistina půjčky je splácena čtvrtletně, počínaje 31. 3. 2005, po 12,5 mil. Kč. Poslední splátka jistiny byla stanovena na 31. 12. 2014.

Přehled splacení úvěru MUFIS

Období	Splacená jistina	Splacený úrok
rok 2003	0,00	103 891,29
rok 2004	0,00	9 579 663,51
rok 2005	50 000 000,00	12 434 895,86
rok 2006	50 000 000,00	11 247 395,82
rok 2007	50 000 000,00	9 980 034,74
rok 2008	50 000 000,00	8 736 979,17
rok 2009	50 000 000,00	7 445 312,50
rok 2010	50 000 000,00	6 177 951,33
rok 2011	50 000 000,00	4 910 590,30
rok 2012	50 000 000,00	3 653 645,82
rok 2013	50 000 000,00	2 389 773,09
rok 2014	50 000 000,00	1 187 499,99
celkem k 31. 12. 2014	500 000 000,00	77 847 633,42

1.5.9. Finanční výdaje roku 2014 podnikatelským subjektům v členění podle CZ-NACE

Kód	Název	Složka ŽP	Dotace	Půjčka	Celkem
02	Lesnictví a těžba dřeva (OPŽP)	3	6 898 397,35	0,00	6 898 397,35
03	Rybolov a akvakultura (OPŽP)	3	13 406 682,28	0,00	13 406 682,28
36	Shromažďování, úprava a rozvod vody (OPŽP)	1	27 820 680,37	32 252 262,81	60 072 943,18
37	Činnosti související s odpadními vodami (OPŽP)	1	63 022 323,64	15 380 586,81	78 402 910,45
37	Činnosti související s odpadními vodami (OPŽP)	6	4 426 746,69	0,00	4 426 746,69

38	Shromažďování, sběr a odstraňování odpadů, úprava odpadů k dalšímu využití (OPŽP)	4	88 283 063,39	0,00	88 283 063,39
39	Sanace a jiné činnosti související s odpady (OPŽP)	2	277 183 226,21	0,00	277 183 226,21
39	Sanace a jiné činnosti související s odpady (OPŽP)	6	11 752 529,85	0,00	11 752 529,85
42	Inženýrské stavitelství (OPŽP)	1	4 313 296,56	1 839 307,09	6 152 603,65
43	Specializované stavební činnosti (OPŽP)	9	5 984 869,81	0,00	5 984 869,81
71	Architektonické a inženýrské činnosti, tech. Zkoušky a analýzy (OPŽP)	1	42 857,50	0,00	42 857,50
81	Činnosti související se stavbami a úpravou krajiny (OPŽP)	3	422 619,21	0,00	422 619,21

1.5.10. Nejvýznamnější příjemci podpory z hlediska uvolněných finančních prostředků Fondu za rok 2014

12127051 – **Třinecké železářny, a. s.**

Sekundární odprášení haly KKO, transfer 86,3 mil. Kč (OPŽP)

08022651 – **Vodohospodářské zařízení Šumperk**

Zlepšení kvality vod horního povodí řeky Moravy, transfer 20,6 mil. Kč, půjčka 32,2 mil. Kč, celkem 52,8 mil. Kč (OPŽP)

10062311 – **Vodovody a kanalizace Znojemska**

Zajištění kvality pitné vody pro SV Znojmo, transfer 16,4 mil. Kč, půjčka 32,8 mil. Kč, celkem 49,2 mil. Kč (OPŽP)

10062741 – **Svazek vodovodů a kanalizací Ivančice**

SV – Ivančice–Rosice – zajištění kvality pitné vody, transfer 10,1 mil. Kč, půjčka 20,3 mil. Kč, celkem 30,4 mil. Kč (OPŽP)

12126311 – **Statutární město Plzeň**

Rekonstrukce a modernizace úpravny vody Plzeň, transfer 27 mil. Kč (OPŽP)

12106741 – **Lovochemie, a. s.**

Ekologizace energetického zdroje v Lovochemii, a. s. – transfer 26,1 mil. Kč (OPŽP)

11086791 – Město Litovel

Realizace nápravných opatření na lokalitě Litovel, půjčka 25,7 mil. Kč (OPŽP)

10062261 TEPVOS, spol. s r. o.

Ústí nad Orlicí – kanalizace a ČOV, transfer 7,7 mil. Kč, půjčka 15,4 mil. Kč, celkem 23,1 mil. Kč (OPŽP)

10051451 – Sdružení obcí Mikroregionu Vsetínsko

Čistá řeka Bečva II, transfer 21 mil. Kč (OPŽP)

15161431 – Agentura ochrany přírody a krajiny ČR

Výkup pozemků na území CHKO Litovelské Pomoraví, transfer 21 mil. Kč (NP)

2. ZÁKLADNÍ EKONOMICKÉ ÚDAJE ZA OBDOBÍ LET 1992–2014

2.1. Příjmy podle složek životního prostředí

Rok	Voda	Ovzduší	Odpady vč. autovraků	Příroda	Ostatní + KF	Celkem
1992	1 320,0	845,8	48,1	208,6	0,0	2 422,5
1993	1 153,2	854,5	358,0	325,8	76,1	2 767,6
1994	975,6	2 471,2	451,8	514,9	75,6	4 489,1
1995	795,2	3 057,8	640,0	375,1	91,4	4 959,5
1996	782,6	3 677,0	323,0	448,3	123,3	5 354,2
1997	849,7	3 503,7	140,2	469,9	335,1	5 298,6
1998	953,0	1 804,5	194,6	470,1	344,9	3 767,1
1999	1 106,0	1 604,8	191,5	463,0	354,5	3 719,8
2000	1 196,9	1 393,9	144,0	484,1	282,2	3 501,1
2001	1 212,8	1 226,6	144,7	355,4	302,2	3 241,7
2002	1 450,4	1 153,3	232,5	364,4	213,9	3 414,5
2003	1 541,1	966,6	225,3	352,0	110,0	3 195,0
2004	1 604,5	765,2	214,5	302,9	68,3	2 955,4
2005	1 464,5	718,8	281,0	348,0	55,4	2 867,7
2006	1 318,1	668,0	155,0	365,0	49,4	2 555,5
2007	1 318,3	679,8	187,5	342,9	73,9	2 602,4
2008	1 066,6	672,3	177,1	335,7	135,6	2 387,3
2009	949,6	447,7	810,0	340,8	276,1	2 824,2
2010	841,9	457,6	715,7	302,2	416,4	2 733,8
2011	793,2	486,8	559,3	269,8	265,3	2 374,4
2012	798,1	438,4	400,1	271,1	186,8	2 094,5
2013	788,7	304,2	319,8	251,7	299,0	1 963,4
2014	803,2	353,9	329,9	206,2	325,0	2 018,2
Celkem	25 083,2	28 552,4	7 243,6	8 167,9	4 460,4	73 507,5

Pozn.: tabulka neobsahuje:

- čerpání úvěru MUFIS (v roce 2003 čerpáno 335,2 mil. Kč + 2004 – čerpáno 164,8 mil. Kč),
- příjem mimořádné dotace v roce 2008 na kurzové rozdíly FS ve výši 500 mil. Kč,
- příjem Programu Zelená úsporám (GIS) ve výši 13 044,802 mil. Kč v roce 2009,
- příjem Programu Zelená úsporám (GIS) ve výši 6 125,071 mil. Kč v roce 2010,
- příjem Programu Zelená úsporám (GIS) ve výši 957,954 mil. Kč v roce 2011,
- příjem Programu Zelená úsporám (GIS) ve výši 336,613 mil. Kč v roce 2012.

2.2. Výdaje podle složek životního prostředí (v mil. Kč)

	Voda				Ovzduší vč. freonů			Odpady				Příroda				
Rok	NP	ISPA/FS	OPI	OPŽP	NP	OPI NZÚ2013 (od r. 2014)	OPŽP	NP	ISPA/FS	OPI	OPŽP	NP	OPI	OPŽP	Ostatní + KF	Celkem
1992	943,1	0,0	0,0	0,0	509,5	0,0	0,0	12,0	0,0	0,0	0,0	11,4	0,0	0,0	15,8	1 491,8
1993	1 672,4	0,0	0,0	0,0	936,7	0,0	0,0	214,2	0,0	0,0	0,0	45,3	0,0	0,0	25,9	2 894,5
1994	1 993,7	0,0	0,0	0,0	1 228,0	0,0	0,0	178,1	0,0	0,0	0,0	144,4	0,0	0,0	40,0	3 584,2
1995	2 163,3	0,0	0,0	0,0	2 379,3	0,0	0,0	248,7	0,0	0,0	0,0	87,9	0,0	0,0	38,7	4 917,9
1996	1 946,2	0,0	0,0	0,0	2 279,7	0,0	0,0	145,3	0,0	0,0	0,0	232,1	0,0	0,0	41,4	4 644,7
1997	1 891,6	0,0	0,0	0,0	1 204,3	0,0	0,0	60,5	0,0	0,0	0,0	139,4	0,0	0,0	68,4	3 364,2
1998	1 083,5	0,0	0,0	0,0	907,7	0,0	0,0	69,9	0,0	0,0	0,0	167,8	0,0	0,0	72,3	2 301,2
1999	1 073,1	0,0	0,0	0,0	1 061,9	0,0	0,0	242,6	0,0	0,0	0,0	167,7	0,0	0,0	75,2	2 620,5
2000	1 129,5	0,0	0,0	0,0	1 192,1	0,0	0,0	290,8	0,0	0,0	0,0	187,9	0,0	0,0	99,5	2 899,8
2001	1 604,3	0,0	0,0	0,0	1 551,8	0,0	0,0	361,7	0,0	0,0	0,0	180,2	0,0	0,0	102,0	3 800,0
2002	1 962,9	10,5	0,0	0,0	1 519,2	0,0	0,0	303,2	0,0	0,0	0,0	323,5	0,0	0,0	106,3	4 225,6
2003	2 678,3	11,3	0,0	0,0	1 115,3	0,0	0,0	574,2	0,0	0,0	0,0	256,3	0,0	0,0	126,4	4 761,8
2004	2 003,0	29,5	0,0	0,0	1 024,9	0,0	0,0	524,4	0,0	0,0	0,0	493,9	0,0	0,0	148,5	4 224,2
2005	1 827,1	135,3	26,1	0,0	675,5	3,2	0,0	247,2	0,0	0,2	0,0	349,5	0,1	0,0	155,7	3 419,9
2006	1 022,7	199,8	226,8	0,0	355,8	46,9	0,0	104,4	0,0	29,8	0,0	264,5	11,5	0,0	156,1	2 418,3
2007	758,1	162,3	75,4	0,0	135,7	32,7	0,0	68,3	0,0	63,2	0,0	251,7	18,7	0,0	181,8	1 747,9
2008	561,1	620,4	50,4	2,7	179,5	14,6	36,2	30,8	5,9	45,9	31,6	156,2	12,4	10,4	233,8	1 991,9
2009	236,7	151,3	21,9	130,9	242,8	2,8	115,0	4,6	39,0	3,7	76,2	149,6	1,0	34,2	553,0	1 762,7
2010	79,2	122,4	0,7	334,4	24,5	0,1	123,2	19,1	12,2	0,0	198,7	178,5	0,0	161,7	697,7	1 952,4
2011	64,1	28,0	0,0	544,5	9,0	0,0	162,2	24,6	3,3	0,0	169,5	164,6	0,0	164,2	590,6	1 924,6
2012	114,3	5,3	0,8	696,8	14,5	0,0	101,6	56,3	4,5	0,0	119,5	85,1	0,0	116,5	486,6	1 801,8
2013	69,7	6,3	0,0	615,4	39,3	0,0	304,7	34,8	5,7	0,0	121,9	60,2	0,0	99,2	520,9	1 878,1
2014	20,9	8,1	0,0	874,9	79,0	99,2	578,2	25,2	0,1	0,0	209,0	55,0	0,0	243,9	574,0	2 767,5
Celkem	26 898,8	1 490,5	402,1	3 199,6	18 666,0	199,5	1 421,1	3 840,9	70,7	142,8	926,4	4 152,7	43,7	830,1	5 110,6	67 395,0

Pozn.: Celkové výdaje neobsahují postoupené pohledávky ve výši 0,6 mld. Kč a zaplacené splátky MUFIS – od r. 2005 ve výši 50 mil. Kč/rok (včetně spl. MUFIS činí výdaje celkem 67,4 + 0,5 = 67,9 mld. Kč).
Také neobsahují výdaje Programu Zelená úsporám (GIS). Zaplacené úroky MUFIS jsou obsaženy v rámci KF. (Výdaje vč. spl. MUFIS a výdajů Programu Zelená úsporám (GIS): 67,9 + 20,2 = 88,1).

2.3. Výnosy za odnětí zemědělské a lesní půdy (v mil. Kč)

Rok	1992	1993	1994	1995	1996	1997	1998	1999	2000
Zemědělská půda	208,6	324,2	490,6	348,8	440,7	459,0	460,8	455,6	472,3

Rok	2001	2002	2003	2004	2005	2006	2007	2008	2009
Zemědělská půda	336,6	354,3	343,5	282,6	290,7	304,5	286,0	281,9	283,9

Rok	2010	2011	2012	2013	2014
zemědělská půda	247,7	214,0	225,7	203,3	149,7
lesní půda	39,7	41,2	34,9	38,0	40,3

2.4. Podíl půjček na realizovaných výdajích

Rok	1993	1994	1995	1996	1997	1998	1999	2000
Podíl %	28,0	40,8	47,9	44,1	41,4	42,9	33,5	26,0

Rok	2001	2002	2003	2004	2005	2006	2007	2008
Podíl %	27,4	19,0	15,3	12,2	11,8	11,9	6,8	5,6

Rok	2009	2010	2011	2012	2013	2014
Podíl %	8,0	13,4	15,7	28,0	15,4	14,4

V tabulce uvedené údaje jsou bez výdajů Programu Zelená úsporám (GIS).

3. FINANČNĚ PLATEBNÍ KÁZEŇ PŘÍJEMCŮ PODPORY

3.1. Celkové pohledávky Fondu po splatnosti k 31. 12. 2014

3.1.1. Bez příslušenství

Pohledávky ze smluvních akcí	
v běžném režimu NP	60 000,00
v běžném režimu FS	0,00
v běžném režimu OPI	0,00
v běžném režimu OPŽP	373 013,00
v běžném režimu celkem	433 013,00
v režimu právního řešení (NP)	134 620 558,99
z toho v konkurzu	66 373 247,45
Celkem	135 053 571,99

Ostatní pohledávky	
Ostatní pohledávky předané PO	39 900 000,00
z toho v konkurzu	39 900 000,00
Celkem	39 900 000,00

Pohledávky SFŽP k 31. 12. 2014 bez příslušenství	174 953 571,99
---	-----------------------

3.1.2. Včetně příslušenství (v Kč)

Pohledávky ze smluvních akcí	Stav k 1. 1. 2014	Snížení v právním režimu	Jednorázový odpis	Navýšení v právním režimu	Stav k 31. 12. 2014	Opravné položky	Po korekci
v běžném režimu NP	1 061 199,92				65 993,11	0,00	65 993,11
v běžném režimu FS	0,00				62 282,91	0,00	62 282,91
v běžném režimu OPI	109 153,25				0,00	0,00	0,00
v běžném režimu OPŽP	607 058,46				676 364,23	0,00	676 364,23
v běžném režimu celkem	1 777 411,63				804 640,25	0,00	804 640,25
v režimu práv. řešení (NP)	998 882 336,88	79 349 458,62	44 969 360,56	48 777 521,82	923 341 039,52	858 824 959,74	64 516 079,78
z toho v konkurzu	174 399 985,90	28 537 117,49	0,00	0,00	145 862 868,41	145 862 868,41	0,00
Celkem	1 000 659 748,51	79 349 458,62	44 969 360,56	48 777 521,82	924 145 679,77	858 824 959,74	65 320 720,03

Ostatní pohledávky	Stav k 1. 1. 2014	Snížení v právním režimu	Jednorázový odpis	Navýšení v právním režimu	Stav k 31. 12. 2014	Opravné položky	Po korekci
Celkem	39 900 000,00	0,00	0,00	0,00	39 900 000,00	39 900 000,00	0,00
z toho v konkurzu	39 900 000,00	0,00	0,00	0,00	39 900 000,00	39 900 000,00	0,00

Shrnutí

Pohledávky po splatnosti (smluvní akce + ostatní)	Stav k 1. 1. 2014	Snížení v právním režimu	Jednorázový odpis	Navýšení v právním režimu	Stav k 31. 12. 2014	Opravné položky	Po korekci
Celkem	1 040 559 748,51	79 349 458,62	44 969 360,56	48 777 521,82	964 045 676,77	898 724 959,74	65 320 720,03
z toho v právním vymáhání	1 038 782 336,88	79 349 458,62	44 969 360,56	48 777 521,82	963 241 039,52	898 724 959,74	64 516 079,78
z toho v konkurzu	214 299 985,90	28 537 117,49	0,00	0,00	185 762 868,41	185 762 868,41	0,00

K datu 31. 12. 2014 Fond evidoval své pohledávky po splatnosti ve výši 65 320 720,03 Kč.

Pohledávky v běžném režimu sledování

Částku ve výši 804,6 tis. Kč představují krátkodobé pohledávky, u kterých je reálný předpoklad, že příjemci podpory uhradí své závazky bez nutnosti zásahu oddělení právní podpory Fondu. Jsou to převážně pohledávky krátkodobé, které jsou do 10 dnů po skončení čtvrtletí uhrazeny. Tyto pohledávky se každým rokem snižují.

Rok	2005	2006	2007	2008	2009	2010	2011	2012	2013	2014
Tis. Kč	9 742	6 700	2 836	2 195	4 256	8 044	1 826	1 193	1 777	804

Snižuje se počet příjemců podpory, kteří čerpají půjčky, z toho důvodu klesá celková částka po splatnosti. Počínaje rokem 2005 jsou součástí tohoto přehledu i příjemci programů OPI a FS, počínaje rokem 2009 příjemci programu OPŽP. S dlužníky Fond jedná telefonicky, písemně a ústně při osobních jednáních. Jednání s klienty je věnována maximální pozornost.

U pohledávek v běžném režimu sledování Fond korekci opravnými položkami neprovádí. Pohledávky v běžném režimu sledování jsou velmi bonitní, je u nich velmi nepravděpodobné, že nebudou uhrazeny.

Pohledávky v právním režimu sledování

Ke snížení pohledávek v právním režimu vymáhání došlo jednak úhradou dlužné pohledávky dlužníkem, resp. správcem konkurzní podstaty (SUPREX, s. r. o., RRA Střední Čechy, Realis, a. s., obec Soutice, Snaha – kožedělné družstvo Jihlava, obec Mělnické Vtelno), jednak prominutím dlužné částky příslušným finančním úřadem, MŽP, soudem (Snaha – kožedělné družstvo Jihlava, obec Mělnické Vtelno, obec Malá Morávka.)

Po zaúčtování opravných položek k pohledávkám (v roce 2010 tak bylo provedeno poprvé), vymáhaných oddělením právní podpory Fondu, klesl tento objem na účetní částku 64 516 tis. Kč. U akcí, které jsou v konkursu, resp. vyrovnání, jsou již opravné položky konečné. V právní agendě jsou příjemci podpory, u kterých je vymáhání dlužné pohledávky řešeno: žalobou na klienta, vymáháním prostřednictvím místně příslušného finančního úřadu, vyhlášením konkurzu na dlužníka apod. Při sledování těchto pohledávek je zřejmý pokles dlužné jistiny. U příslušenství podpor k poklesu nedochází (viz níže uvedený přehled v mil. Kč).

Rok	2005	2006	2007	2008	2009	2010	2011	2012	2013	2014
Pohl celkem mil. Kč						873,1	918,6	959,7	998,8	923,3
	1 746,3	1 775,9	1 676,9	1 362,2	1 281,7	84,8*	77,5*	71*	68,73*	64,5*
Z toho jistina	289,3	285,2	269,9	187,8	164,4	146	151,7	150,5	145	134,6
						12,0 *	5,0 *	1,1 *	0,1 *	0,00 *
Počet	55	59	51	51	32	32	34	31	32	27

*Pozn.: Pohledávky jsou upraveny opravnými položkami.

Nedílnou součástí pohledávek v právním režimu jsou ostatní pohledávky (v konkursu) v celkové výši 39 900 tis. Kč. Na tyto pohledávky byly rovněž vypočteny opravné položky, jejich objem tedy klesl na nulu.

Fond se maximálně snaží využít všech právních možností (zejména vymáhání soudní cestou), aby výtěžnost z těchto dlouhodobých pohledávek byla co největší. Tento proces je však dlouhodobý, z tohoto důvodu zůstává v režimu právního vymáhání stále několik desítek případů.

4. PŘÍNOSY A EFEKTIVNOST EKOLOGICKÝCH OPATŘENÍ

4.1. Ochrana vod

NÁRODNÍ PROGRAMY

Ekologické přínosy akcí, u kterých bylo v roce 2014 provedeno ZVA

Níže uvedený text a příložená tabulka sumarizuje všechny akce, kterým byla Fondem v průběhu tohoto období přiznána definitivní podpora, a vyjadřuje skutečně dosažené ekologické efekty ve srovnání s projektovanými parametry.

Skutečné náklady 5 akcí, kterým bylo v roce 2014 vydáno definitivní přiznání podpory, činily 210,56 mil. Kč, ve formě půjček bylo definitivně přiznáno 2,89 mil. Kč a ve formě dotace bylo definitivně přiznáno 79,58 mil. Kč.

Celkové přínosy z těchto 5 akcí ve snížení znečištění vod, na které bylo v roce 2014 vydáno definitivní přiznání podpory, představují následující odstraněné znečištění:

Znečišťující látka	Snížení dle smlouvy o podpoře (t/rok)	Snížení dle předloženého ZVA (t/rok)	%
NL	90,59	78,50	86,6
BSK	102,98	90,83	88,2
CHSK	194,98	178,13	91,3

Na výši hodnot ukazatelů sníženého znečištění se nejvíce podílely akce „Intenzifikace ČOV Tlučná“, kde bylo v době hodnocení ZVA na čistírnu nově přiváděno znečištění od 620 EO přičemž kapacita ČOV se zvýšila na 9900 EO a dále akce „Kanalizace z Jenečku, Město Hostivice“, kde bylo na stávající čistírnu o kapacitě 7000 EO přiváděno znečištění nově od 3065 EO.

Ve smlouvách uváděné ekologické efekty stanovují kvantitativní předpoklad snížení znečištění vypouštěného do povrchových vod v souvislosti s budovanou investicí. Fond při uzavření závěrečného vyhodnocení akce posuzuje, zda smluvně deklarované hodnoty znečištění byly odstraněny minimálně z 80 %. Zbývajících 20 % slouží jako rezervní kapacita pro budoucí rozvoj obce.

V roce 2014 bylo provedeno ZVA u 4 akcí v rámci Programu podpory zajištění monitoringu vod:

Program	Počet akcí	Náklady (tis. Kč)	Dotace (tis. Kč)	Půjčka (tis. Kč)	Podpora (tis. Kč)
V.1.A	2	2 448	2 448	0	2 448
V.1.B	2	3 999	3 999	0	3 999
Celkem	4	6 447	6 447	0	6 447

Byly hrazeny náklady na metodickou podporu (V.1.A, V.1.B).

OPŽP

Prioritní osa 1 – Zlepšování vodohospodářské infrastruktury a snižování rizika povodní

Podporuje projekty, které směřují ke zlepšení stavu povrchových a podzemních vod, zlepšení jakosti a dodávek pitné vody a snižování rizika povodní.

V roce 2014 byly v rámci prioritní osy 1 (dále jen „PO“) vyhlášeny 3 výzvy. Byly to LVIII. výzva pro podoblast podpory 1.3.1, LXI. výzva pro podoblast podpory 1.1.1 a LXIII. výzva pro podoblast podpory 1.1.1.

Ekologické přínosy akcí s kladným rozhodnutím v roce 2014

V prioritní ose 1 – Zlepšování vodohospodářské infrastruktury a snižování rizika povodní – bylo v rámci Operačního programu Životní prostředí v roce 2014 schváleno Ministerstvem životního prostředí 200 projektů, z nich 48 spadalo pod oblast podpory 1.1 a 152 projektů spadalo pod oblast podpory 1.3.

Přehled schválených projektů OPŽP za rok 2014 – prioritní osa 1

Č. oblasti podpory	Počet projektů	Celkové náklady (Kč)	Celkové způsobilé výdaje (Kč)	Podpora ERDF/FS (Kč)	Dotace SR (Kč)	Dotace SFŽP (Kč)	Půjčka SFŽP (Kč)	Celková výše podpory (Kč)
1,1	48	4 657 009 373	3 088 029 979	2 624 825 482	0	154 401 476	95 498 680	2 779 226 958
1,3	152	710 633 456	674 574 500	573 388 262	0	33 728 655	0	607 116 917
Celkem	200	5 367 642 829	3 762 604 479	3 198 213 744	0	188 130 131	95 498 680	3 386 343 875

Ke konci roku 2014 bylo 1 410 projektů v realizaci nebo realizačně ukončeno, z nich 761 akcí spadalo pod oblast podpory 1.1, 74 projektů do oblasti podpory 1.2 a 575 akcí spadalo pod oblast podpory 1.3.

Přehled projektů v realizaci nebo realizačně ukončených v OPŽP k 31. 12. 2014 – prioritní osa 1

Č. oblasti podpory	Počet projektů	Celkové způsobilé výdaje (Kč)	Podpora FS	Podpora SFŽP	Půjčka SFŽP	Podpora SR	Celková výše podpory
1,1	761	46 305 644 845	39 272 642 411	2 338 743 436	1 316 303 696	0	41 611 385 846
1,2	74	5 366 493 319	4 560 451 852	268 324 664	86 942 666	0	4 828 776 516
1,3	575	2 470 876 804	2 100 245 274	121 505 337	0	2 038 499	2 223 789 111
Celkem	1 410	54 143 014 968	45 933 339 537	2 728 573 437	1 403 246 362	2 038 499	48 663 951 473

Přehled indikátorů pro projekty s vydaným rozhodnutím o poskytnutí dotace k 31. 12. 2014

Název indikátoru	Jednotka indikátoru	Skutečná hodnota	Cílová hodnota
Celková délka upravovaného úseku koryta	m	2 833,0	5 309,5
Délka nových kanalizačních řadů	km	2 659,1	4 409,0
Délka nových vodovodních sítí	km	336,4	478,6
Délka rekonstruovaných kanalizačních řadů	km	83,5	122,7
Délka rekonstruovaných vodovodních sítí	km	95,7	129,8
Mapové dílo, počet mapových listů měř. 1 : 10 000 k mapám rizik eutrofizace a eroze	počet	1,0	1,0
Mapové dílo, počet mapových listů měř. 1 : 10 000 map povodňových rizik, map povodňového nebezpečí a map záplavových území	počet	1 063,0	2 563,0
Počet monitorovaných a analyzovaných profilů, vodních útvarů povrchových/podzemních vod	počet	2,0	2,0

Počet nových úpraven pitné vody	počet	5,0	9,0
Počet nových/rekonstruovaných hlásných a měřících stanic o stavu hladin/průtoků	počet	623,0	855,0
Počet povodňových orgánů (komisí) napojených na systém přenosu hlásných a varovných informací pro řízení povodní	počet	494,0	783,0
Počet rekonstruovaných úpraven pitné vody	počet	7,0	23,0
Snížení vypouštěného znečištění v ukazateli CHSKCr	t/rok	10 925,5	24 692,2

V přehledu uvedené indikátory sledují průběžné naplňování monitorovacích ukazatelů u všech projektů v realizaci (s vydaným rozhodnutím o poskytnutí dotace). Navýšení plnění indikátorů oproti předcházejícímu období reflektuje na pokrok v realizaci programu.

4.2. Ochrana ovzduší

NÁRODNÍ PROGRAMY

Ekologické přínosy akcí, u kterých bylo v roce 2014 provedeno ZVA

V roce 2014 bylo uzavřeno závěrečné vyhodnocení a definitivně přiznána podpora celkem u 1 akce financované z Programu 2.4 – Rozvoj infrastruktury malých obcí. Celkové náklady na tuto akci činily 4,4 mil. Kč. Definitivně byla přiznána dotace ve výši 2,2 mil. Kč. Také byl ukončen 1 projekt v oblasti ochrany ovzduší (2.7.2 – Program realizace konceptů snižování emisí a imisí znečišťujících látek) s celkovými náklady 5 mil. Kč a dotací ve výši 2,3 mil. Kč.

V rámci programu I. – Program ochrany ozonové vrstvy země – byl v roce 2014 ukončen 1 projekt zaměřený na implementaci náhradních technologií s nulovým ODP (Ozone depletion potential) a znovuzískávání látek poškozujících ozonovou vrstvu země s celkovými náklady 14,4 mil. Kč a dotací 4,3 mil. Kč. V Přílohách XII, ve Společném programu Moravskoslezského kraje a Ministerstva životního prostředí na podporu výměny stávajících ručně plněných kotlů na tuhá paliva za nové nízkoemisní automatické kotle na uhlí nebo uhlí a biomasu v Moravskoslezském kraji, bylo v roce 2014 ukončeno 198 projektů v celkové částce dotace 7,9 mil. Kč a ve Společném programu na podporu výměny kotlů (Přílohy XIII) bylo v roce 2014 ukončeno 1 158 projektů v celkové částce dotace 58,1 mil. Kč.

Celkové dosažené přínosy v oblasti ochrany ovzduší představují následující množství odstraněných hlavních znečišťujících látek a CO₂:

Uzavřené akce v roce 2014

Program	Počet akcí	Náklady [tis. Kč]	Dotace [tis. Kč]	Půjčka [tis. Kč]	Podpora [tis. Kč]	TZL [t/rok]	VOC [t/rok]	CO [t/rok]	CO ₂ [t/rok]	NOx [t/rok]
2.4	1	4 443,96	2 219,8	0	2 219,8	18,6		64,24	1 521,13	4,03
2.7.2	1	5 043,35	2 269,5	0	2 269,5	4,03		16,9	34,02	0,85
I	1	14 409	4323	0	4323					
XII	198		7 916,3	0	7 916,3	78,9		1 703,7	6 536,6	1,1
XIII	1 158		58 086,9		58 086,9					
Celkem	1 359	23 896,31	74 815,5	0	74 815,5	101,53		1 784,84	8 091,75	5,98

Ekologické efekty uvedené u uzavřené akce v programu 2.4 jsou skutečně dosaženými hodnotami, které představují poměrnou část smluvní výše odstraněného znečištění, odpovídající dosaženému procentu splnění ekologického efektu u jednotlivých akcí.

OPŽP

Prioritní osa 2 – Zlepšování kvality ovzduší a snižování emisí

Podporuje projekty, které jsou zaměřeny na zlepšení nebo udržení kvality ovzduší a omezení emisí základních znečišťujících látek do ovzduší s důrazem na využití nových, šetrných způsobů výroby energie včetně obnovitelných zdrojů energie a energetických úspor.

V roce 2014 byly v rámci prioritní osy 2 vyhlášeny 4 výzvy. Byly to LVII. výzva pro podoblast podpory 2.1.5, LVIII. výzva pro oblasti podpory 2.2b) a 2.2d), LIX. výzva pro podoblasti podpory 2.1.1, 2.1.2 a 2.1.3 a LXII. výzva pro podoblasti podpory 2.2a) – d).

Ekologické přínosy akcí s kladným rozhodnutím v roce 2014

V prioritní ose 2 – Zlepšování kvality ovzduší a snižování emisí – bylo v rámci Operačního programu Životní prostředí v roce 2014 schváleno Ministerstvem životního prostředí 901 projektů, z nichž 536 spadalo pod oblast podpory 2.1 Zlepšování kvality ovzduší a 365 projektů pod oblast podpory 2.2 Omezování emisí.

Přehled schválených projektů OPŽP za rok 2014 – prioritní osa 2

Č. oblasti podpory	Počet projektů	Celkové náklady (Kč)	Celkové způsobilé výdaje (Kč)	Podpora ERDF/FS (Kč)	Dotace SR (Kč)	Dotace SFŽP (Kč)	Půjčka SFŽP (Kč)	Celková výše podpory (Kč)
2,1	536	5 825 617 455	4 367 580 160	3 118 662 377	400 645 652	0	349 125	3 519 308 029
2,2	365	4 424 720 191	3 395 164 115	1 800 515 985	310 070 089	0	0	2 110 586 074
Celkem	901	10 250 337 646	7 762 744 275	4 919 178 362	710 715 741	0	349 125	5 629 894 103

Ke konci roku 2014 bylo 2 284 projektů v realizaci nebo realizačně ukončeno, z nich 1 471 spadalo pod oblast podpory 2.1 a 813 akcí pod oblast podpory 2.2.

Přehled projektů v realizaci nebo realizačně ukončených v OPŽP k 31. 12. 2014 – prioritní osa 2

Č. oblasti podpory	Počet projektů	Celkové způsobilé výdaje (Kč)	Podpora FS	Podpora SFŽP	Půjčka SFŽP	Podpora SR	Celková výše podpory
2,1	1 471	7 312 347 252	5 697 663 171	125 274 518	0	239 467 415	6 062 405 104
2,2	813	19 760 776 771	9 452 270 232	490 891 576	0	404 416 240	10 347 578 048
Celkem	2 284	27 073 124 022	15 149 933 403	616 166 094	0	643 883 655	16 409 983 152

Přehled indikátorů pro projekty s vydaným rozhodnutím o poskytnutí dotace k 31. 12. 2014

Název indikátoru	Jednotka indikátoru	Skutečná hodnota	Cílová hodnota
Snížení emisí CO	t/rok	846,2	523,8
Snížení emisí CO ₂	t/rok	6 028,3	376 162,9
Snížení emisí primárních částic a prekurzorů sekundárních částic	t/rok	2 909,4	30 566,6
Snížení emisí VOC	t/rok	201,6	744,8

Snížení spotřeby energie	GJ/rok	15 805,9	316 029,8
Zvýšení instalovaného tepelného výkonu z OZE	MW	0,2	0,3
Zvýšení kapacit na výrobu energie z obnovitelných zdrojů	MW	0,2	0,3
Zvýšení výroby energie z OZE	GJ/rok	60,1	57,2
Zvýšení výroby tepla z OZE	GJ/rok	60,1	57,2

4.3. Ochrana přírody a krajiny

NÁRODNÍ PROGRAMY

Ekologické přínosy akcí, u kterých bylo v roce 2014 provedeno ZVA

V roce 2014 bylo v oblasti ochrany přírody a krajiny schváleno závěrečné vyhodnocení u 9 akcí. Celková přiznaná podpora z Fondu činila 16,6 mil. Kč.

Celkové dosažené přínosy v oblasti ochrany přírody a krajiny v Přílohách IX – Program pro vítěze ocenění Zelená stuha a Zelená stuha ČR – představuje následující tabulka. Tabulka zároveň uvádí i údaje za Program na podporu druhové diverzity neprodukčních rostlin a zachování jejich genových zdrojů (VIII):

Dílčí program	Opatření	Počet akcí	Celkové náklady tis. Kč	Přiznaná podpora (dotace)	Přínos		
					Ošetření dřevin	Výsadba dřevin	Mobiliář a technika
VIII	Program na podporu druhové diverzity neprodukčních rostlin a zachování jejich genových zdrojů	2	17 655	13 956		602	20
IX	Program pro vítěze ocenění Zelená stuha a Zelená stuha ČR (sm. č. 6/2010)	7	3 597	2 678	63	211	23
Celkem		9	21 252	16 634	63	813	43

OPŽP

Prioritní osa 6 – Zlepšování stavu přírody a krajiny

Podporuje projekty, které přispívají ke zpomalení nebo k zastavení poklesu biodiverzity, k ochraně ohrožených druhů rostlin a živočichů, k zajištění ekologické stability krajiny a podporují vznik a zachování přírodních prvků v osídlených oblastech.

V roce 2014 byla v rámci prioritní osy 6 vyhlášena 1 výzva. Byla to LVIII. výzva pro celou prioritní osu.

Ekologické přínosy akcí s kladným rozhodnutím v roce 2014

V prioritní ose 6 – Zlepšování stavu přírody a krajiny – bylo v rámci Operačního programu Životní prostředí v roce 2014 schváleno Ministerstvem životního prostředí 1 035 projektů, z nich 4 patří pod oblast podpory 6.1, 67 projektů pod oblast podpory 6.2, 190 projektů pod oblast podpory 6.3, 300 projektů pod oblast podpory 6.4, 349 projektů pod oblast podpory 6.5 a 125 projektů pod oblast podpory 6.6.

Přehled schválených projektů OPŽP za rok 2014 – prioritní osa 6

Č. oblasti podpory	Počet projektů	Celkové náklady (Kč)	Celkové způsobilé výdaje (Kč)	Podpora ERDF/FS (Kč)	Dotace SR (Kč)	Dotace SFŽP (Kč)	Půjčka SFŽP (Kč)	Celková výše podpory (Kč)
6,1	4	32 755 637	30 068 487	28 565 061	0	1 503 423	0	30 068 484
6,2	67	434 425 161	405 405 315	338 618 456	1 362 681	24 882 056	0	364 863 193
6,3	190	412 992 063	392 873 261	341 008 705	0	26 623 605	0	367 632 310
6,4	300	1 436 280 292	1 312 593 594	1 002 638 543	0	99 928 277	4 796 982	1 102 566 820
6,5	349	732 723 072	689 346 680	477 756 920	0	39 908 096	0	517 665 016
6,6	125	482 581 045	392 079 780	333 267 757	0	19 603 929	0	352 871 686
Celkem	1 035	3 531 757 270	3 222 367 117	2 521 855 442	1 362 681	212 449 386	4 796 982	2 735 667 509

Ke konci roku 2014 bylo 3 897 projektů v realizaci nebo realizačně ukončeno, z nich 42 spadalo pod oblast podpory 6.1, 307 akcí pod oblast podpory 6.2, 737 akcí pod oblast podpory 6.3, 1 285 akcí pod oblast podpory 6.4, 1 149 akcí pod oblast podpory 6.5 a 377 akcí pod oblast podpory 6.6.

Přehled projektů v realizaci nebo realizačně ukončených v OPŽP k 31. 12. 2014 – prioritní osa 6

Č. oblasti podpory	Počet projektů	Celkové způsobilé výdaje (Kč)	Podpora ERDF	Podpora SFŽP	Půjčka SFŽP	Podpora SR	Celková výše podpory
6,1	42	548 222 557	481 339 604	41 983 772	0	24 899 181	548 222 557
6,2	307	2 335 506 171	1 948 973 754	135 828 387	0	14 922 315	2 099 724 457
6,3	737	1 803 223 162	1 563 742 622	114 525 759	0	1 730 393	1 679 998 774
6,4	1 285	6 120 428 546	4 951 069 672	450 592 341	4 518 200	671 190	5 402 333 203
6,5	1 149	2 177 349 540	1 675 377 428	118 309 489	0	42 836	1 793 729 754
6,6	377	1 701 644 434	1 446 397 740	73 584 822	0	11 497 376	1 531 479 938
Celkem	3 897	14 686 374 409	12 066 900 821	934 824 570	4 518 200	53 763 291	13 055 488 682

Přehled indikátorů pro projekty s vydaným rozhodnutím o poskytnutí dotace k 31. 12. 2014

Název indikátoru	Jednotka indikátoru	Skutečná hodnota	Cílová hodnota
Celková délka revitalizovaného toku	m	136 414,6	220 004,5
Celková délka zakládání a regenerovaného stromořadí	m	227 430,7	371 222,1
Celková délka zakládání a regenerovaných krajinných prvků / prvků ÚSES (v případě liniových prvků)	m	459 049,6	1 000 200,8
Celková plocha, na které byla realizována opatření pro podporu biodiverzity	ha	13 831,3	22 200,1
Celkový objem akumulčního prostoru vodní nádrže nebo poldru při HMAX	m ³	19 759 821,5	23 809 796,5
Celkový počet vysazených a ošetřených dřevin	počet	1 641 683,0	2 794 095,0
Celkový počet zakládání a regenerovaných krajinných prvků / prvků ÚSES	počet	1 553,0	2 524,0
Plocha revitalizovaných území	ha	13 127,6	25 970,2
Počet evropsky významných lokalit, kde je ukončena první etapa implementace soustavy Natura 2000	počet	123,0	123,0
Počet evropsky významných lokalit, které jsou připraveny k vyhlášení jako ZCHÚ nebo ke smluvní nebo základní ochraně	počet	259,0	564,0
Počet opatření zaměřených na Prevenci sesuvů a skalních řícení, monitorování geofaktorů a následků hornické činnosti a hodnocení neobnovitelných přírodních zdrojů včetně zdrojů podzemních vod	počet	357,9	562,0
Počet realizovaných opatření v souvislosti s implementací soustavy Natura 2000	počet	247,0	1 997,0
Počet realizovaných opatření v souvislosti s obnovou krajinných struktur	počet	3 512,0	6 261,0
Počet realizovaných opatření v souvislosti s podporou biodiverzity	počet	141,0	1 102,0

Počet studií podélných revitalizací toků a niv	počet	15,0	26,0
Počet území pověřených obcí III. stupně se zajištěnou péčí o handicapované živočichy	ks	63,0	79,0
Počet vybudovaných naučných stezek a dalších objektů návštěvnické infrastruktury	počet	941,0	884,0
Počet vybudovaných návštěvnických středisek	ks	8,0	14,0
Počet zprůchodněných migračních překážek pro živočichy	počet	70,0	98,0
Rozloha evropsky významných lokalit, které jsou připraveny k vyhlášení jako ZCHÚ nebo ke smluvní nebo základní ochraně	ha	35 545,4	93 422,5
Vodní zdroje: celkový počet realizovaných opatření	počet	237,0	353,0

4.4. Nakládání s odpady, technologie a program podpory environmentálního **vzdělávání a osvěty**

NÁRODNÍ PROGRAMY

Ekologické přínosy akcí, u kterých bylo v roce 2014 provedeno ZVA

Program na podporu systému pro nakládání s autovraky byl vyhlášen na roky 2013–2014, vyhodnocení tohoto programu bude v roce 2015.

Z projektů v oblasti EVVO, která je zahrnuta v programech vyhlášených v různých obdobích, byly v roce 2014 ukončeny projekty v těchto programech: 8.1 Program neinvestiční podpory environmentálního vzdělávání, 10.2 Program neinvestiční podpory sítí vzdělávacích center, 10.3 Program neinvestiční podpory projektů zaměřených na aktuální téma, IV.1 Program neinvestiční podpory environmentálního vzdělávání, výchovy a osvěty a poradenství v národních parcích a XI Program podpory ozdravných pobytů. Celkem bylo v roce 2014 schváleno k závěrečnému vyhodnocení celkem 28 akcí. Celková výše poskytnuté podpory na tyto projekty činila 25,5 mil. Kč.

U programů s předmětem podpory EVVO (včetně pobytových akcí, u nichž bylo v roce 2014 schváleno závěrečné vyhodnocení akcí) nelze pro jejich širokou škálu společně kvantifikovat dosažené parametry (přínosy), proto jsou v tabulkovém souhrnu uvedeny pouze finanční údaje.

Program	Opatření	Počet akcí	Celkové náklady [tis. Kč]	Podpora [tis. Kč]
8.1	Program podpory environmentálního vzdělávání a osvěty	1	3 092	2 453
10.2	Program neinvestiční podpory rozvoje sítí environmentálních vzdělávacích, poradenských a informačních center	2	13 334	10 232
10.3	Program neinvestiční podpory projektů zaměřených na aktuální témata z oblasti ŽP	10	9 469	8 386
IV.1	Neinvestiční podpora environmentálního vzdělávání, výchovy a osvěty a poradenství v národních parcích	2	2 557	1 790
XI	Program podpory ozdravných pobytů dětí z oblastí se zhoršenou kvalitou ovzduší	13	3 303	2 663
Celkem		28	31 755	25 524

OPŽP

Ekologické přínosy akcí s kladným rozhodnutím v roce 2014

V prioritní ose 7 – Rozvoj infrastruktury pro environmentální vzdělávání, poradenství a osvětu – bylo v rámci Operačního programu Životní prostředí v roce 2014 schváleno Ministerstvem životního prostředí 204 projektů.

Prioritní osa 4 – Zkvalitnění nakládání s odpady a odstraňování starých ekologických zátěží

Podporuje projekty, které se zaměřují na zkvalitnění nakládání s odpady, snížení produkce odpadů nevhodných pro další zpracování a odstraňování starých ekologických zátěží.

- V roce 2014 byla v rámci prioritní osy 4 vyhlášena 1 výzva. Byla to výzva č. LVIII pro celou prioritní osu.

Ekologické přínosy akcí s kladným rozhodnutím v roce 2014

V prioritní ose 4 – Zkvalitnění nakládání s odpady a odstraňování starých ekologických zátěží – bylo v rámci Operačního programu Životní prostředí v roce 2014 schváleno Ministerstvem životního prostředí 1 209 projektů, z nich 1 170 spadalo pod oblast podpory 4.1 Zkvalitnění nakládání s odpady a 39 projektů pod oblast podpory 4.2 Odstraňování starých ekologických zátěží.

Přehled schválených projektů OPŽP za rok 2014 – prioritní osa 4

Č. oblasti podpory	Počet projektů	Celkové náklady (Kč)	Celkové způsobilé výdaje (Kč)	Podpora ERDF/FS (Kč)	Dotace SR (Kč)	Dotace SFŽP (Kč)	Půjčka SFŽP (Kč)	Celková výše podpory (Kč)
4,1	1 170	6 296 692 709	5 497 948 455	3 795 548 007	0	438 292 673	0	4 233 840 680
4,2	39	921 363 907	776 658 067	648 904 868	50 080 357	0	0	698 985 225
Celkem	1 209	7 218 056 616	6 274 606 522	4 444 452 875	50 080 357	438 292 673	0	4 932 825 905

Ke konci roku 2014 bylo 2 679 projektů v realizaci nebo realizačně ukončeno, z nich 2 513 spadalo pod oblast podpory 4.1 a 166 akcí pod oblast podpory 4.2.

Přehled projektů v realizaci nebo realizačně ukončených v OPŽP k 31. 12. 2014 – prioritní osa 4

Č. oblasti podpory	Počet projektů	Celkové způsobilé výdaje (Kč)	Podpora FS	Podpora SFŽP	Půjčka SFŽP	Podpora SR	Celková výše podpory
4,1	2 513	15 171 089 680	10 805 184 193	935 466 832	3 609 191	0	11 740 651 026
4,2	166	6 258 180 854	5 290 768 364	0	45 561 707	341 561 753	5 632 330 116
Celkem	2 679	21 429 270 535	16 095 952 557	935 466 832	49 170 898	341 561 753	17 372 981 142

Přehled indikátorů pro projekty s vydaným rozhodnutím o poskytnutí dotace k 31. 12. 2014

Název indikátoru	Jednotka indikátoru	Skutečná hodnota	Cílová hodnota
Celková kapacita zařízení pro nakládání s odpady	t/rok	6 986 284,2	9 817 068,9
Kapacita systému separace a svozu odpadů	t/rok	816 015,8	1 313 329,9
Kubatura vytěženého, odčerpaného kontaminovaného materiálu a demolované stavby	m ³	88 785,7	239 933,9
Plocha odstraněných starých ekologických zátěží	m ²	755 279,2	1 726 154,9
Plocha rekultivovaných starých skládek	m ²	716 013,5	960 062,4
Plocha sběrného dvora	m ²	653 535,3	911 438,6
Počet nově inventarizovaných lokalit se starou ekologickou zátěží	počet	3 500,0	3 502,0
Počet odstraněných nepovolených skládek v ZCHÚ	počet	3,0	9,0
Počet zpracovaných analýz rizik	počet	70,0	138,0

Prioritní osa 7 – Rozvoj infrastruktury pro environmentální vzdělávání, poradenství a osvětu

Nabízí podporu při budování široké sítě center environmentálního vzdělávání a informačních center zaměřených na ochranu životního prostředí ve všech krajích České republiky a na zabezpečení kvalitních odborných materiálů pro environmentální vzdělávání, včetně internetových řešení nebo naučných stezek.

V roce 2014 nebyla v rámci prioritní osy 7 vyhlášena žádná výzva.

Přehled schválených projektů OPŽP za rok 2014 – prioritní osa 7

Č. oblasti podpory	Počet projektů	Celkové náklady (Kč)	Celkové způsobilé výdaje (Kč)	Podpora ERDF/FS (Kč)	Dotace SR (Kč)	Dotace SFŽP (Kč)	Půjčka SFŽP (Kč)	Celková výše podpory (Kč)
7,1	204	588 330 540	566 775 852	471 304 382	38 793 704	0	0	510 098 086
Celkem	204	588 330 540	566 775 852	471 304 382	38 793 704	0	0	510 098 086

Ke konci roku 2014 bylo z prioritní osy 7 v realizaci nebo realizačně ukončeno 335 projektů.

Přehled projektů v realizaci nebo realizačně ukončených v OPŽP k 31. 12. 2014 – prioritní osa 7

Č. oblasti podpory	Počet projektů	Celkové způsobilé výdaje (Kč)	Podpora ERDF	Podpora SFŽP	Půjčka SFŽP	Podpora SR	Celková výše podpory
7,1	335	1 532 289 317	1 284 813 979	0	0	94 246 376	1 379 060 356
Celkem	335	1 532 289 317	1 284 813 979	0	0	94 246 376	1 379 060 356

Přehled indikátorů pro projekty s vydaným rozhodnutím o poskytnutí dotace k 31. 12. 2014

Název indikátoru	Jednotka indikátoru	Skutečná hodnota	Cílová hodnota
Plocha nových nebo modernizovaných kapacit celkem	m ²	15 836,5	41 050,4
Počet koupených, vybudovaných, zrekonstruovaných a vybavených objektů center	počet	33,0	61,0
Zvýšení kapacit na výrobu energie z obnovitelných zdrojů	MW	15,9	15,9

4.5. Obnovitelné zdroje energie a technologie

NÁRODNÍ PROGRAMY

Ekologické přínosy akcí, u kterých bylo v roce 2014 provedeno ZVA

Oblast obnovitelné zdroje energie a technologie je zahrnuta v programech vyhlášených v různých obdobích. V roce 2014 byly ukončeny projekty v těchto programech: 1.A.b Solární systémy na celoroční ohřev vody, 4.A Podpora vytápění tepelnými čerpadly v budovách, včetně RD pro fyz. osoby, a 5.A Invest. podpora výstavby malých vodních elektráren.

V roce 2014 byla definitivně přiznána podpora 3 akcím s celkovými náklady 11,1 mil. Kč a dotací 3,7 mil. Kč. Celkové přínosy podpořených projektů jsou uvedeny v následující tabulce. Pokles produkce skleníkových plynů (CO₂) je v množství přibližně 733 tun/rok.

Program	Počet	Náklady	Dotace	Půjčka	TZL	SO ₂	NO _x	VOC	CO	CO ₂
		tis. Kč			t/rok					
1.A.b	1	61,3	30,7	0	0,02	-	-	-	0,05	1,5
4.A	1	510,0	146,4	0	-	0,11	0,02	-	0,30	10,02
5.A	1	10 507,5	3 519,8	3 910,9	-	10,43	3,09	-	0,08	721,3
Celkem	3	11 078,8	3 696,9	3 910,9	0,02	10,54	4,01	-	0,43	732,82

OPŽP

Prioritní osa 3 – Udržitelné využívání zdrojů energie

Podporuje projekty zaměřené na udržitelné využívání zdrojů energie, zejména obnovitelných zdrojů energie, a prosazování úspor energie. Dlouhodobým cílem programu je zvýšení využití obnovitelných zdrojů energie při výrobě elektřiny a tepla a efektivnější využití odpadního tepla.

V roce 2014 byla v rámci prioritní osy 3 vyhlášena 1 výzva. Byla to LX. výzva pro podoblast podpory 3.1.1 a oblast podpory 3.2.

Ekologické přínosy akcí s kladným rozhodnutím v roce 2014

V prioritní ose 3 – Udržitelné využívání zdrojů energie – bylo v rámci Operačního programu Životní prostředí v roce 2014 schváleno Ministerstvem životního prostředí 2 397 projektů, z nich 171 spadalo pod oblast podpory 3.1 a 2 226 projektů pod oblast podpory 3.2 Realizace úspor energie a využití odpadního tepla.

Přehled schválených projektů OPŽP za rok 2014 – prioritní osa 3

Č. oblasti podpory	Počet projektů	Celkové náklady (Kč)	Celkové způsobilé výdaje (Kč)	Podpora ERDF/FS (Kč)	Dotace SR (Kč)	Dotace SFŽP (Kč)	Půjčka SFŽP (Kč)	Celková výše podpory (Kč)
3,1	171	1 212 211 917	862 409 094	672 892 331	287 079	50 503 120	0	723 682 530
3,2	2 226	17 174 387 400	10 805 162 335	9 039 050 210	20 111 592	512 031 648	2 675 811	9 571 193 450
Celkem	2 397	18 386 599 317	11 667 571 429	9 711 942 541	20 398 671	562 534 768	2 675 811	10 294 875 980

Ke konci roku 2014 bylo 4 436 projektů v realizaci nebo realizačně ukončeno, z nich 449 akcí spadalo pod oblast podpory 3.1 a 3 987 akcí pod oblast podpory 3.2.

Přehled projektů v realizaci nebo realizačně ukončených v OPŽP k 31. 12. 2014 – prioritní osa 3

Č. oblasti podpory	Počet projektů	Celkové způsobilé výdaje (Kč)	Podpora FS	Podpora SFŽP	Půjčka SFŽP	Podpora SR	Celková výše podpory
3,1	449	1 971 628 638	1 569 800 596	89 047 043	2 344 569	2 373 106	1 661 220 744
3,2	3 987	20 665 316 232	17 277 435 949	966 157 755	1 755 444	9 948 683	18 253 542 387
Celkem	4 436	22 636 944 870	18 847 236 544	1 055 204 798	4 100 014	12 321 789	19 914 763 131

Přehled indikátorů pro projekty s vydaným rozhodnutím o poskytnutí dotace k 31. 12. 2014

Název indikátoru	Jednotka indikátoru	Skutečná hodnota	Cílová hodnota
Snížení emisí CO	t/rok	176,8	168,6
Snížení emisí CO ₂	t/rok	111 717,7	270 187,5
Snížení spotřeby energie	GJ/rok	1 195 630,0	2 855 365,1
Zvýšení instalovaného elektrického výkonu z OZE	MW	1,6	2,0
Zvýšení instalovaného tepelného výkonu z OZE	MW	21,7	45,8
Zvýšení kapacit na výrobu energie z obnovitelných zdrojů	MW	23,2	47,7
Zvýšení výroby elektřiny z OZE	GJ/rok	4 318,9	8 577,1
Zvýšení výroby energie z OZE	GJ/rok	76 237,5	288 789,2
Zvýšení výroby tepla z OZE	GJ/rok	71 918,6	280 212,1

Prioritní osa 5 – Omezování průmyslového znečištění a environmentálních rizik – nabízí podporu formou dotací projektům zaměřeným na omezování průmyslového znečištění a s ním souvisejících rizik pro životní prostředí s důrazem na prevenci a výzkum v oblasti znečišťujících látek a jejich monitorování.

V roce 2014 nebyla v rámci prioritní osy 5 vyhlášena žádná výzva.

Ekologické přínosy akcí s kladným rozhodnutím v roce 2014

V prioritní ose 5 – Omezování průmyslového znečištění a environmentálních rizik – bylo v rámci Operačního programu Životní prostředí v roce 2014 schváleno Ministerstvem životního prostředí 44 projektů.

Přehled schválených projektů OPŽP za rok 2014 – prioritní osa 5

Č. oblasti podpory	Počet projektů	Celkové náklady (Kč)	Celkové způsobilé výdaje (Kč)	Podpora ERDF/FS (Kč)	Dotace SR (Kč)	Dotace SFŽP (Kč)	Půjčka SFŽP (Kč)	Celková výše podpory (Kč)
5.1	44	1 204 472 622	981 127 499	420 542 929	0	68 271 948	0	488 814 877
Celkem	44	1 204 472 622	981 127 499	420 542 929	0	68 271 948	0	488 814 877

Ke konci roku 2014 bylo z prioritní osy 5 v realizaci nebo realizačně ukončeno 161 projektů.

Přehled projektů v realizaci nebo realizačně ukončených v OPŽP k 31. 12. 2014 – prioritní osa 5

Č. oblasti podpory	Počet projektů	Celkové způsobilé výdaje (Kč)	Podpora ERDF	Podpora SFŽP	Půjčka SFŽP	Podpora SR	Celková výše podpory
5.1	161	2 500 611 239	1 328 014 881	88 381 658	0	0	1 416 396 539
Celkem	161	2 500 611 239	1 328 014 881	88 381 658	0	0	1 416 396 539

Přehled indikátorů pro projekty s vydaným rozhodnutím o poskytnutí dotace k 31. 12. 2014

Název indikátoru	Jednotka indikátoru	Skutečná hodnota	Cílová hodnota
Počet analytických zařízení (přístrojů) instalovaných v rámci materiálově technického vybavení BAT nebo REACH centra PZH	ks	125	149
Počet vybudovaných nebo zrekonstruovaných BAT nebo REACH center, center PZH	počet	6	8
Počet vytvořených regionálních nebo celostátních informačních systémů	počet	4	6
Počet zařízení aplikujících technologie k omezování průmyslového znečištění	počet	61	96
Počet zařízení aplikujících technologie k snižování environmentálních rizik	počet	108	136
Počet zařízení pro monitoring průmyslového znečištění jednotlivých složek životního prostředí	počet	30	30

ZÚ

V Programu Zelená úsporám bylo k 31. 12. 2014 podpořeno celkem 73 994 projektů za 20,2 mld. Kč. Z toho se jednalo o 41 598 projektů z oblasti A – Úspora energie na vytápění, 482 projektů z oblasti podpory B – Výstavba v pasivním energetickém standardu a 31 914 projektů z oblasti C - Využití obnovitelných zdrojů energie pro vytápění a přípravu teplé vody. Environmentální přínosy Programu jsou uvedeny níže.

ZÚ - Přehled environmentálních přínosů za vyplacené projekty k 31. 12. 2014

Název indikátoru	Jednotka indikátoru	Dosažená hodnota
Snížení emisí CO ₂	t/rok	794 522
Úspora tepla na vytápění	GWh/rok	1 294
Výroby tepla z OZE	GWh/rok	445

NZÚ 2013

V programu Nová zelená úsporám 2013 bylo k 31. 12. 2014 podpořeno celkem 1 592 projektů v celkovém objemu podpory 99,2 mil. Kč. Přínosy programu vyčíslené v úspoře konečné spotřeby energie (KSE) jsou uvedeny níže.

NZÚ 2013 - Úspora konečné spotřeby energie za vyplacené projekty k 31. 12. 2014

Název indikátoru	Jednotka indikátoru	Dosažená hodnota
Úspora KSE	kWh/rok	16 927 209

5. NÁRODNÍ PROGRAMY

Odbor národních programů zajišťuje komplexně příjem žádostí a administraci projektů podpořených podle nové směrnice MŽP č. 6/2010. V roce 2012 odbor z úseku řízení OPŽP převzal k další administraci 129 starších projektů národních programů (z období od r. 1994 do roku 2010). Z těchto projektů je u 28 akcí dosud v IS evidován závazek Fondu v částce 18,6 mil. Kč. Některé projekty nebyly vzhledem k neefektivitě předání v poslední fázi administrace předány, u některých akcí nebylo předání provedeno z důvodu nedohledání papírové formy projektu.

Přílohy I – Program ochrany ozonové vrstvy Země: Ze 3 administrovaných projektů bylo u jedné akce schváleno ZVA s čerpáním ve výši 4,3 mil. Kč a v současné době jsou administrovány zbývající 2 projekty. Z celkové podpory ve výši 7,7 mil. Kč pro tyto 2 projekty zbývá dočerpat 4,2 mil Kč.

Přílohy II – Program na podporu výkupů pozemků ve zvláště chráněných územích, jejich ochranných pásmech a významných krajinných prvcích: Hlavním cílem programu je zajistit účinnou ochranu přírody v nejvzácnějších oblastech České republiky prostřednictvím vlastnických práv odborných institucí. V rámci Příloh II probíhá předkládání žádostí průběžně od doby vyhlášení programu do ukončení platnosti programu, je-li pro daný rok Ministerstvem životního prostředí coby správcem programu určena alokace. Poradou vedení MŽP byla schválena alokace na rok 2014 ve výši 29 mil. Kč. V rámci této alokace byly podány celkem čtyři žádosti, jedna na konci roku 2013 a tři v roce 2014. V průběhu roku 2014 nebylo schváleno žádné závěrečné vyhodnocení akce (ZVA).

Přílohy III – Program podpory environmentálního vzdělávání, osvěty a poradenství: V tomto programu byla vyhlášena IX. výzva v termínu od 26. 11. 2014 do 27. 2. 2015 pro oblast environmentální výchovy s alokací 20 mil. Kč. V roce 2014 bylo ukončeno 13 projektů EVVO a dále Fond administruje 23 projektů. Projekty zahrnují velmi širokou škálu podporovaných činností, a proto nelze společně kvantifikovat dosažené parametry (přínosy). Záslouhou programu byla vybudována nebo provozována poměrně kompaktní síť SEV a ekologických poraden. V rámci tohoto programu byl také v roce 2014 realizován 40. ročník mezinárodního filmového festivalu Ekofilm.

Přílohy IV – Program podpory obcí ležících v regionech národních parků: Program má dobrou odezvu u obcí a nepochybně přispívá k zlepšení vztahů obcí a správ národních parků. Alokace programu nebyla v dřívějších letech a ani v poslední ukončené výzvě plně vyčerpána. V roce 2013 byly ve spolupráci s MŽP aktualizovány Přílohy IV včetně dalších souvisejících dokumentů k nové výzvě. 1. listopadu 2013 byla vyhlášena III. výzva k předkládání žádostí s celkovou alokací 80 mil. Kč a byla ukončena 31. března 2014. V rámci této nově vyhlášené výzvy bylo přijato celkem 30 žádostí, z nich bylo schváleno 29 žádostí v celkové výši podpory 9,3 mil. Kč. Aktuálně odbor národních programů v rámci programu administruje celkem 47 projektů: 24 projektů v podprogramu IV.1 Neinvestiční podpora environmentálního vzdělávání, výchovy a osvěty a poradenství, 6 projektů v podprogramu IV.2.A Údržba a budování technických zařízení nebo drobných objektů a ploch návštěvnické infrastruktury a 2 projekty v podprogramu IV.2.C Čištění odpadních vod, 15 projektů v podprogramu IV.4 Navýšení podpory z Fondu při kofinancování projektů z OPŽP. V podprogramu IV.4 schváleno v roce 2014 jedno ZVA ve výši podpory 0,5 mil. Kč.

Přílohy V – Program podpory vodohospodářských aktivit: V souladu s požadavky směrnice č. 2000/60/ES na zajištění monitoringu vod a zavedení komplexního systému hodnocení stavu, resp. potenciálu vod a vodních útvarů, včetně implementace do jednotného hodnotícího informačního systému bylo v dílčích podprogramech V.1.A a V.1.B administrováno 6 projektů v celkové výši podpory 11,0 mil. Kč. U 4 akcí bylo provedeno ZVA s celkovou výši podpory ve výši 9,6 mil. Kč a zbývající 2 projekty budou ukončeny v roce 2015.

V rámci podopatření V.3 Program na podporu vodohospodářských akcí byly administrovány dva projekty. O obou akcích bylo v roce 2014 schváleno ZVA, podpora byla definitivně přiznána v celkové výši „Kanalizaci Hlubočky“, kde celkové náklady činily 53 mil. Kč, přičemž dotace byla schválena ve výši 27,5 mil. Kč. U akce „Intenzifikace ČOV Tlučná, kanalizace Kamenný Újezd, kanalizace Tlučná“ činily celkové náklady akce 80,6 mil., definitivně přiznaná dotace je ve výši 26,3 mil.

Přílohy VI – Program na podporu systému pro nakládání s autovraky: Program podpory byl poprvé vyhlášen od 1. ledna 2010. Dodatkem č. 11 směrnice MŽP byl nově koncipován a vyhlášen na roky 2013–2014. Do programu se přihlásilo celkem 182 žadatelů. Dotace bude za rok 2014 poskytnuta žadatelům ve výši zhruba 26 mil. Kč za zlikvidování více než 52 000 autovraků.

Přílohy VII – Program podpory předkladatelů návrhů projektů z fondů EU: Tento program byl v roce 2012 pozastaven.

Přílohy VIII – Program na podporu druhové diversity neprodukčních rostlin a zachování jejich genových zdrojů: V roce 2014 bylo schváleno ZVA u 2 projektů s celkovými náklady 17,66 mil. Kč a dotací 13,96 mil. Kč. V současné době je program pozastaven.

Přílohy IX – Program pro vítěze ocenění Zelená stuha a Zelená stuha ČR – péče o zeleň a životní prostředí: Dvanácti vítězům krajských kol a jednomu vítězi celostátní soutěže je na základě

předložených projektů vyplácena pevná podpora (400 nebo 700 tis. Kč), roční alokace programu činí 5,5 mil. Kč. Žádosti jsou přijímány průběžně v roce následujícím po ocenění. Nejvíce je čerpáno na nové výsadby, ošetření stávajících dřevin a pořízení techniky nutné k údržbě zeleně. V roce 2014 bylo v rámci programu administrováno 27 projektů.

Přílohy X – Program podpory opatření na územích postižených povodní v roce 2010: Fond neobdržel žádnou akceptovatelnou žádost, protože byla zvolena méně dostupná forma podpory – bezúročná půjčka, což obce necítí jako pomoc, protože již po předešlých povodních nejspíše nemůžou poskytnout dostatečné zajištění pohledávky. Na podzim 2011 byl Fondem na MŽP předán návrh revize programu upravený tak, aby se „oživil“. V roce 2012 byl program navržen na zrušení.

Přílohy XI – Program podpory ozdravných pobytů dětí z oblastí se zhoršenou kvalitou ovzduší: V roce 2014 bylo schváleno 76 projektů v celkové částce dotace 34,1 mil. Kč přijatých v roce 2013 v rámci III. výzvy, jejichž realizace a financování probíhá v letech 2014–2016. V listopadu 2014 byl program aktualizován a 24. 11. 2014 byla vyhlášena IV. výzva k předkládání žádostí, která trvala do 30. 1. 2015. Alokace pro tuto výzvu je 40 mil. Kč. Zdrojem financí tohoto programu jsou také příspěvky a dary znečišťovatelů, v roce 2014 byl program takto podpořen částkou zhruba 3,1 mil. Kč.

Přílohy XII – Společný program Moravskoslezského kraje a Ministerstva životního prostředí na podporu výměny stávajících ručně plněných kotlů na tuhá paliva za nové nízkoemisní automatické kotle na uhlí nebo uhlí a biomasu v Moravskoslezském kraji: V roce 2014 bylo ukončeno 198 projektů za 7,9 mil. Kč. Program byl v červnu 2013 nahrazen novým Společným programem na podporu výměny kotlů (Přílohy XIII).

Přílohy XIII – Společný program na podporu výměny kotlů: Přílohy XIII byly schváleny v červnu 2013, cílem programu je snížení znečištění ovzduší z malých spalovacích zdrojů do tepelného výkonu 50 kW, tzv. lokálních topenišť využívajících tuhá paliva v krajích, které se připojí k programu. Předmětem dotace je výměna stávajících ručně plněných kotlů na tuhá paliva za nové účinné nízkoemisní tepelné zdroje. V roce 2014 bylo vyhlášeno a ukončeno 6 výzev pro 5 krajů: ve IV. výzvě pro Moravskoslezský kraj bylo celkem přijato 1 138 žádostí, z toho 570 bylo přiděleno Fondu k administraci, podpořeno bylo 539 žádostí za 29,9 mil. Kč. V V. výzvě pro Ústecký kraj bylo celkem přijato 614 žádostí, z nich 305 bylo přiděleno Fondu k administraci, podpořeno bylo 295 žádostí za 15 mil. Kč. V VI. výzvě pro Královéhradecký kraj bylo celkem přijato 416 žádostí, z toho 204 bylo přiděleno Fondu k administraci, podpořeno bylo 191 žádostí za 10 mil. Kč. V VII. výzvě pro Plzeňský kraj bylo celkem přijato 399 žádostí, z nich 205 bylo přiděleno Fondu k administraci, podpořeno bylo 200 žádostí za 10 mil. Kč. V VIII. výzvě pro Moravskoslezský kraj bylo celkem přijato 1 110 žádostí, z toho 559 bylo přiděleno Fondu k administraci, podpořeno dosud bylo 531 žádostí za 29 mil. Kč. V IX. výzvě pro Středočeský kraj bylo celkem přijato 1 549 žádostí, z nich 774 bylo přiděleno Fondu k administraci, podpořeno bylo 757 žádostí za 42 mil. Kč.

Přílohy XIV – Program rychlé finanční podpory při odstraňování následků povodní v roce 2013: Program byl určen na snížení dopadu škod na životní prostředí vlivem povodní v roce 2013. Pro tento program bylo alokováno 30 mil. Kč v rámci dvou opatření. První se týkalo pořízení prostředků na vysoušení objektů a likvidace nánosů po povodni. Pořízení prostředků pomohlo odvrátit další škody na životním prostředí a pořízené prostředky pomohly s likvidací nánosů v místech zaplavených povodní, a tak přispěly k odvrácení nebezpečí další kontaminace. V rámci druhého opatření bylo podporováno pořízení prostředků, které pomohou s likvidací odpadu. Do konce roku 2014 bylo dokončeno všech 35 projektů s celkovou výší podpory 2,5 mil. Kč.

Příloha XV – Program na podporu výměny kotlů v oblastech postižených povodněmi v roce 2013. Program byl vyhlášen v červnu 2013 a alokace byla stanovena na 100 mil. Kč, z toho bylo pro fyzické osoby 50 mil. Kč a pro obce 50 mil. Kč. V tomto programu bylo přijato celkem 605 žádostí a schváleno ministrem bylo 554 žádostí v celkové výši 27,4 mil. Kč. Od obcí bylo přijato celkem 9 žádostí, schváleno bylo 8 žádostí v celkové výši dotace 1,5 mil. Kč. V roce 2014 bylo úspěšně ukončeno 7 projektů obcí v celkové výši dotace 1 mil. Kč a 284 projektů fyzických osob v celkové částce dotace 15,4 mil. Kč.

Přílohy XVI – Zeleň do měst a jejich okolí: Tento program byl vyhlášen v říjnu 2013 s alokací 130 mil. Kč., příjem žádostí byl ukončen 17. 12. 2013. Celkem bylo doručeno 131 žádostí o objemu 357 mil. Kč, v roce 2014 bylo schváleno 56 projektů o objemu 131 mil. Kč. V současnosti probíhají výběrová řízení a uzavírání smluv o podpoře. V prosinci 2014 byl aktualizován Program zeleň do měst a jejich okolí na Program podpory sídelní zeleně (XVI) a dne 22. 12. 2014 byla vyhlášena II. výzva k předkládání žádostí, příjem bude ukončen 31. 3. 2015.

5.1. Stav požadavků na podporu z Fondu k 31. 12. 2014 – národní programy

Programy podpory zahrnují velmi široké spektrum dotačních titulů.

V rámci Společného programu na podporu výměny kotlů (XIII) bylo na základě delegačních dohod s jednotlivými kraji v roce 2014 vyhlášeno celkem 6 výzev: pro Moravskoslezský, Ústecký, Královéhradecký, Plzeňský a Středočeský kraj.

V listopadu 2014 byla vyhlášena IV. výzva v Programu podpory ozdravných pobytů dětí z oblastí se zhoršenou kvalitou ovzduší a IX. výzva v Programu podpory environmentálního vzdělávání, osvěty a poradenství. V prosinci 2014 byl aktualizován Program zeleň do měst a jejich okolí na Program podpory sídelní zeleně (XVI) a dne 22. 12. 2014 byla vyhlášena II. výzva k předkládání žádostí.

Celkem v roce 2014 bylo tedy vyhlášeno 9 výzev v rámci příloh III, XI, XIII a XVI, žádosti v rámci příloh II, VI a IX byly přijímány průběžně. Administrace nových žádostí v rámci národních programů probíhala dle platné směrnice MŽP č. 6/2010, o poskytování finančních prostředků ze Státního fondu životního prostředí České republiky.

Balance žádostí podaných v roce 2014 dle příloh č. I až XVI je vyjádřena v níže uvedených tabulkách.

Registrované žádosti Fond vyhodnocuje na základě ekologických a ekonomických ukazatelů, metodické a technické úrovně řešení, dle kritérií uvedených v přílohách směrnice MŽP a navazujících pokynů pro žadatele. Vyhodnocené žádosti, které jsou v souladu se směrnicí, splňují obecné i specifické podmínky a je možné jejich zařazení do některého z vyhlášených programů podpory, jsou předloženy Radě Fondu k projednání a k doporučení rozhodnutí ministra.

5.1.1. Stav podaných žádostí k 31. 12. 2014 – členění dle národních programů

Příl. číslo	Program	Termín zveřejnění výzvy – příjem žádostí	Počet podaných žádostí	RK vč.	Podpora – dotace
				očekávaných	[tis. Kč]
I	Program ochrany ozónové vrstvy Země	výzva nevyhlášena	0	0	0
II	Program na podporu výkupů pozemků ve zvláště chráněných územích, jejich ochranných pásmech a významných krajinných prvcích	příjem průběžně (navazuje na dřívější program 3.1.6, není klasická výzva)	3	3	26 000
III	Program podpory EVVO a EP	IX. výzva, příjem žádostí 26. 11. 2014 – 27. 2. 2015	0	0	0
IV	Program podpory obcí ležících v regionech NP	III. výzva, příjem žádostí 1. 11. 2013 – 31. 3. 2014	30	29	9 304
V	Program podpory vodohospodářských aktivit	výzva nevyhlášena	0	0	0
VI	Program na podporu systému pro nakládání s autovraky	kontinuální příjem, uzavíraný po pololetích	182	182	26 005
VII	Program podpory předkladatelů návrhů projektů z fondů EU	pozastaven příjem žádostí	0	0	0
VIII	Program na podporu druhové diversity neprodučních rostlin a zachování jejich genových zdrojů	pozastaveno	0	0	0
IX	Program pro vítěze ocenění Zelená stuha ČR – péče o zeleň a ŽP	příjem průběžně v rámci celého roku následujícího po ocenění (navazuje na dřívější program 3.3, není klasická výzva)	12	4	1 600
X	Program podpory opatření na územích postižených povodněmi v roce 2010	výzva nevyhlášena	0	0	0
XI	Program podpory ozdravných pobytů dětí z oblastí se zhoršenou kvalitou ovzduší	IV. výzva, příjem žádostí 24. 11. 2014 – 30. 1. 2015	0	0	0
XII	Společný program Moravskoslezského kraje a Ministerstva životního prostředí na podporu výměny stávajících ručně plněných kotlů na tuhá paliva za nové nízkoemisní automatické kotle na uhlí, biomasu nebo uhlí a biomasu v Moravskoslezském kraji	Program nahrazen Společným programem na podporu výměny kotlů, (Přílohy XIII)	0	0	0
XIII	Společný program na podporu výměny kotlů	IV. výzva MSK, 2. 1. 2014 – 30. 6. 2014, ukončena 24. 2. 2014	570	539	29 850
		V. výzva ULK, 12. 5. 2014 – 31. 7. 2014, ukončena 22. 5. 2014	305	295	15 020
		VI. výzva KH, 12. 5. 2014 – 11. 7. 2014,	204	191	10 030

		ukončena 19. 5. 2014			
		VII. výzva PLK, 26. 5. 2014 – 30. 6. 2014, ukončena 30. 5. 2014	205	200	10 000
		VIII. výzva MSK, 1. 8. 2014 – 31. 12. 2014, ukončena 18. 9. 2014	559	531	29 535
		IX. výzva STČ, 8. 9. 2014 – 31. 10. 2014, ukončena 9. 9. 2014	774	757	41 980
XIV	Program rychlé finanční podpory při odstraňování následků povodní v roce 2013	výzva nevyhlášena	0	0	0
XV	Program na podporu výměny kotlů v oblastech postižených povodněmi v roce 2013	výzva nevyhlášena	0	0	0
XVI	Program zeleň do měst a jejich okolí (Program podpory sídelní zeleně)	II. výzva, příjem žádostí 22. 12. 2014 – 31. 3. 2015	0	0	0
Celkem			2 844	2 731	199 324

V roce 2014 bylo v rámci národních programů podáno 2 844 žádostí o podporu, z tohoto počtu je již 2 731 žádostí evidováno ve stavu RK čili jsou schváleny. V rámci Příloh VI – autovraky – byly v roce 2014 schváleny žádosti o podporu za 2. pol. roku 2013 a 1. pol. roku 2014. Schválení dotace za 2. pol. 2014 se předpokládá v 2. čtvrtletí 2015 (příjem končí leden 2015). Nákladově i počtem žádostí dominuje v roce 2014 Společný program na výměnu kotlů (XIII) s alokací pro rok 2014 135 mil. Kč, kterým byly podpořeny výměny kotlů v Moravskoslezském, Ústeckém, Středočeském, Plzeňském a Královéhradeckém kraji. Do tohoto Programu bylo v roce 2014 podáno celkem 2 617 žádostí.

5.1.2. Stav podaných žádostí národních programů k 31. 12. 2014 – členění dle krajů

Stav podaných žádostí národních programů k 31. 12. 2014 – členění dle krajů

% žádostí	Počet žádostí	Počet RK	Kraj	Podpora (schválená v roce 2014) v tis. Kč	Půjčka	Dotace tis. Kč
0,04	1	1	HL. m. PRAHA	237	0	237
1,05	30	29	Jihočeský	6 295	0	6 295
0,67	19	19	Jihomoravský	3 573	0	3 573
0,32	9	8	Karlovarský	875	0	875
7,81	222	209	Královéhradecký	13 570	0	13 570
0,63	18	18	Liberecký	2 721	0	2 721
40,19	1 143	1 083	Moravskoslezský	63 082	0	63 082
0,70	20	20	Olomoucký	23 623	0	23 623

0,56	16	15	PARDUBICKÝ	1 309	0	1 309
7,81	222	216	PLZEŇSKÝ	11 876	0	11 876
27,88	793	775	STŘEDOČESKÝ	45 160	0	45 160
11,46	326	314	ÚSTECKÝ	23 338	0	23 338
0,42	12	11	VYSOČINA	1 742	0	1 742
0,46	13	13	ZLÍNSKÝ	1 923	0	1 923
	2 844	2 731	Celkový součet	199 324	0	199 324

6. OPERAČNÍ PROGRAM ŽIVOTNÍ PROSTŘEDÍ – OPŽP

Operační program Životní prostředí byl podepsán dne 20. 12. 2007. Finanční prostředky začali žadatelé čerpat v září 2008. Cílem operačního programu je ochrana a zlepšování kvality životního prostředí jako základního principu trvale udržitelného rozvoje.

Pro rok 2014 byl příjem žádostí o poskytnutí podpory do Operačního programu Životní prostředí otevřen v rámci 7 výzev, a to:

Č. výzvy	Termín výzvy	PO č.	Poznámka
LVII	29. 1. 2014 – 31. 3. 2014	2	Podoblast podpory 2.1.5
LVIII	5. 3. 2014 – 15. 4. 2014	1, 2, 4, 6	Podoblasti podpory 1.3.1, 2.2b), 2.2d)
LIX	5. 3. 2014 – 30. 5. 2014	2	Podoblasti podpory 2.1.1, 2.1.2, 2.1.3
LX	5. 3. 2014 – 30. 4. 2014	3	Podoblast podpory 3.1.1, oblast podpory 3.2
LXI	24. 3. 2014 – 30. 6. 2014	1	Podoblast podpory 1.1.1, oblast podpory 1.2
LXII	17. 4. 2014 – 30. 6. 2014	2	Podoblasti podpory 2.2a) – d)
LXIII	5. 11. 2014 – 14. 11. 2014	1	Velké projekty – podoblast podpory 1.1.1

K 31. 12. 2014 byly zpracovány podklady pro 12 certifikací. Celková výše veřejných zdrojů u certifikovaných projektů činila 102 390,58 mil. Kč. Dotace ze zdrojů EU činila 86 917,26 mil. Kč a národní zdroje tvořily 15 473,32 mil. Kč.

Prioritní osa	Zdroje EU [Kč]	Národní zdroje [Kč]
PO 1	33 517 560 389,42	5 982 118 770,66
PO 2	9 928 014 032,72	1 476 612 071,88
PO 3	16 914 933 524,30	3 350 144 750,16
PO 4	13 114 634 582,74	2 264 420 702,77
PO 5	944 201 138,08	115 407 014,87
PO 6	9 675 673 838,22	1 794 845 163,80
PO 7	1 159 705 541,36	196 369 584,64
PO 8	1 662 539 427,60	293 405 634,72
Celkem	86 917 262 474,44	15 473 323 693,50

Administrované žádosti o platbu v roce 2014

Prioritní osa	ERDF/FS	SFŽP	SFŽP půjčka	SR
PO 1	9 921 525 600,34	583 224 438,17	291 806 019,01	1 184 078,85
PO 2	7 318 910 472,10	310 631 304,34	0,00	276 270 839,46
PO 3	4 789 082 536,11	267 863 601,61	0,00	27 005 100,72
PO 4	4 361 573 285,86	185 063 112,61	25 756 291,40	79 046 040,93
PO 5	418 850 682,12	17 105 229,48	0,00	2 028 423,52
PO 6	3 645 320 952,94	225 760 853,20	1 304 862,78	65 250 813,54
PO 7	614 811 194,87	0,00	0,00	38 358 736,69
PO 8	385 867 347,64	52 672 579,39	0,00	15 426 102,74
Celkem	31 455 942 071,98	1 642 321 118,80	318 867 173,19	504 570 136,45

SFŽP ČR dosud administroval celkem 29 060 žádostí o platbu z OPŽP, z toho 11 900 žádostí o platbu (40 %) v roce 2014. Meziroční nárůst počtu žádostí o platby oproti roku 2013 tak dosáhl 128 %.

Prostředky Fondu jsou včetně půjček a vlastních zdrojů u technické asistence, neobsahují vratky. Tabulka obsahuje i rezortní a mimorezortní organizační složky státu a příspěvkové organizace, včetně vlastních zdrojů ze SR u projektů těchto organizací.

OPŽP, prioritní osa 8 – Technická pomoc

Cílem prioritní osy 8 je zajistit řádnou implementaci Operačního programu Životní prostředí v těchto oblastech podpory:

- *technická pomoc při přípravě, realizaci, monitorování a kontrole operací OPŽP zahrnuje výdaje:*
 1. Řízení a implementace
 2. Monitoring
 3. Audity a kontroly
- *ostatní výdaje technické pomoci OPŽP*
 1. Informace a propagace
 2. Hodnocení
 3. Monitorovací systém
 4. Ostatní výdaje

V rámci prioritní osy 8 – Technická pomoc OPŽP (TP OPŽP) – je Fond jedním z konečných příjemců podpory a z vlastních zdrojů zajišťuje potřebnou výši spolufinancování projektů z 15 %.

V období 2007–2014 byla zahájena realizace celkem 193 projektů Fondu. K 31. 12. 2014 činily uskutečněné celkové náklady v rámci všech projektů TA OPŽP 1 490 mil. Kč. Z toho bylo za celé období refundováno z prostředků FS celkem 1 232 mil. Kč.

V roce 2014 bylo v rámci projektů TA OPŽP Fondu vynaloženo 262 mil. Kč způsobilých výdajů. Refundace Fondu z TA OPŽP v roce 2014 činila 298,4 mil. Kč.

VELKÉ PROJEKTY

Velký projekt je v rámci Operačního programu Životní prostředí (dále jen OPŽP) definován jako operace složená z řady prací, činností nebo služeb, které jsou určeny k dosažení nedělitelného úkolu přesné hospodářské nebo technické povahy, s jasně určenými cíli, jehož celkové náklady přesahují 50

milionů eur (dále jen velký projekt). Stěžejním rozdílem oproti individuálním projektům je, že velké projekty navíc schvaluje Evropská komise (dále jen EK).

Od spuštění OPŽP bylo dosud podáno 20 žádostí o poskytnutí podpory (žádost na jeden projekt byla podána dvakrát) v kategorii pro velké projekty, z tohoto počtu byl jeden projekt podán do prioritní osy 3, šest projektů do PO 4 a zbývající projekty byly podány v rámci PO 1.

Přehled administrace podaných velkých projektů od zahájení OPŽP

Prioritní osa 1 – Zlepšování vodohospodářské infrastruktury a snižování rizika povodní

1. projekty schválené EK, vydáno RoPD

ID projektu	Název projektu	Oblast podpory
541408	Zlepšení kvality vod v řekách Jihlava a Svratka nad nádrží Nové Mlýny*	1.1 a 1.2
255577	Projekt ochrany vod povodí řeky Dyje – II. etapa	1.1. a 1.2
222184	Chebsko – environmentální opatření*	1.1
959882	Čistá řeka Bečva II.	1.1
569740	Rekonstrukce a dostavba kanalizace v Brně	1.1
253217	Zlepšení kvality vod horního povodí řeky Moravy – II. fáze	1.1

* Po schválení projektů EK došlo ke zvýšení finanční hranice pro kategorii tzv. velkých projektů z 25 na 50 mil. eur, kterou tyto projekty nedosahují.

2. projekty přerazené z kategorie velkých projektů do kategorie projektů individuálních

ID projektu	Název projektu	Oblast podpory
248481	Modernizace BČOV Pardubice	1.1
1288601	Ústí nad Orlicí – kanalizace a ČOV	1.1

3. zrušeno žadatelem / neakceptováno / neschváleno k financování / odstoupeno od schváleného projektu

ID projektu	Název projektu	Oblast podpory
576008	Dostavba plošné kanalizace Ostrava	1.1
374628	Zajištění kvality pitné vody ve vodárenské soustavě jihozápadní Moravy, region Žďársko	1.2
464737	Celková přestavba a rozšíření ÚČOV Praha na Císařském ostrově, stavba 1 – Nová vodní linka včetně napojení**	1.1
1612488	Kanalizace a voda Křivoklátsko	1.1 a 1.2

4. akceptováno

ID projektu	Název projektu	Oblast podpory
31001615	Celková přestavba a rozšíření ÚČOV Praha na Císařském ostrově**	1.1.

** Žádost na tento projekt byla v rámci OPŽP 2007–2013 podána dvakrát. Pokaždé v jiném rozsahu.

Prioritní osa 3 – Udržitelné využívání zdrojů energie

1. neakceptováno

ID projektu	Název projektu	Oblast podpory
16459967	Geotermální energie Litoměřice	3.1

Prioritní osa 4 – Zkvalitnění nakládání s odpady a odstraňování starých ekologických zátěží

1. projekty schválené EK, vydáno RoPD

ID projektu	Název projektu	Oblast podpory
40304	Sanace a rekultivace staré ekologické zátěže státního podniku Diamo na lokalitě Mydlovary – chemická úprava a odkaliště K IV/D	4.2
16464595	Odstranění starých ekologických zátěží po těžbě ropy v prostoru jímacího území Moravská Nová Ves, CHOPAV Kvartér řeky Moravy	4.2

2. projekty zaslané ke schválení EK

16207426	Závod na energetické využití komunálního odpadu Chotíkov (ZEVO Chotíkov)	4.1
----------	--	-----

3. zrušeno žadatelem / neakceptováno / odstoupeno od schváleného projektu

ID projektu	Název projektu	Oblast podpory
15985191	EVO – Komořany, Most	4.1
2173548	KIC – Krajské integrované centrum využívání komunálních odpadů v Moravskoslezském kraji	4.1
16888990	Úplné dokončení sanace a rekultivace odkališť KIV/E a KIV/C2, s. p. DIAMO – Mydlovary	4.2

OPTIMALIZACE ADMINISTRACE OPŽP

OPŽP se neustále vyvíjí. Do současné podoby prošel již řadou změn včetně přijetí celé řady optimalizačních a akceleračních opatření, z nichž řada byla aplikována již v průběhu roku 2013 a mnohá další v roce 2014. Díky těmto opatřením došlo v roce 2014 ke splnění ambiciózního cíle, v rámci kterého bylo z prostředků EU vyčerpáno rekordních více než 31 mld. Kč. Hrozící ztráta prostředků EU byla díky společnému úsilí všech zapojených subjektů naštěstí zažehnána. Většina z těchto opatření je stále v plné aktivitě a přinesou svůj hlavní efekt i na konci roku 2015.

Mezi nejdůležitější optimalizační a akcelerační opatření aplikovaná MŽP ve spolupráci s Fondem patří např.:

- vyhlášení rychloobrátkových výzev v první polovině roku 2014 a jejich zrychlené vyhodnocení,
- intenzivní komunikace s příjemci a realizátory projektů,
- oživení zásobníkových projektů garantujících financování v roce 2014,
- reorganizace a krizové řízení na SFŽP ČR,
- stanovení lhůt na všechny kroky administrace a jejich bezpodmínečné dodržování,
- maximální využití Call centra SFŽP ČR směrem k příjemcům dotace,
- nastavení akčního plánu plnění dílčích úkolů s vazbou na odměňování,
- zkrácení a zefektivnění procesu hodnocení projektů a vydávání řídicí dokumentace,
- zkrácení a zefektivnění procesu proplácení,
- zpřesnění predikce čerpání a zvýšení dozoru nad finančními a administrativními kroky,
- zajištění potřebných zdrojů státního rozpočtu v kapitole MŽP pro vydávání rozhodnutí o poskytnutí podpory a předfinancování výdajů.

7. ISPA, FOND SOUDRŽNOSTI

Od roku 2001 do 30. 4. 2004, tj. do přistoupení České republiky k Evropské unii, na základě usnesení vlády č. 149 ze dne 14. 2. 2001 ke koordinačním a implementačním strukturám nástroje ISPA, byl Státní fond životního prostředí České republiky implementační agenturou pro realizaci projektů ISPA. Jako implementační agentura Fond administrativně zastřešuje veškeré projekty ISPA s výjimkou dvou projektů, kde je jako implementační agentura ustanoveno Centrum pro regionální rozvoj. Předvstupní nástroj ISPA byl určen pro sektor dopravy a životního prostředí v kandidátských zemích Evropské unie. Projekty byly předkládány žadateli z veřejného sektoru, přičemž celkové náklady na realizaci projektu nemohly být nižší než 5 milionů eur, s výjimkou projektů technické asistence.

Dnem 1. 5. 2004, kdy se Česká republika stala členem Evropské unie, vznikl České republice nárok na čerpání dotací z Fondu soudržnosti (dále jen FS). Systémový rámec pro poskytování pomoci z Fondu soudržnosti na léta 2000–2006 vychází ze základních zásad deklarovaných nařízením Rady (ES) č. 164/94 v aktuálním novelizovaném znění. Fond byl ustanoven Realizačním orgánem pro sektor životního prostředí, a to na základě usnesení vlády č. 125/2004 ze dne 11. 2. 2004 k Implementačnímu systému Fondu soudržnosti. Projekty FS jsou předkládány žadateli z veřejného sektoru, přičemž celkové náklady na realizaci projektu nesmějí být nižší než 10 milionů eur. Projekty Fondu soudržnosti jsou určeny na podporu v oblasti životního prostředí a dopravy.

Jelikož žádný z projektů ISPA nebyl ke dni vstupu České republiky dokončen, byly tyto projekty od 1. 5. 2004 převedeny na projekty FS – dle čl. 16a nařízení Rady (ES) č. 1164/94, o zřízení Fondu soudržnosti.

Prioritou nástrojů ISPA a Fondu soudržnosti v oblasti životního prostředí je naplnění podmínek legislativy Evropského společenství, a to především v oblasti ochrany vod, nakládání s odpady, ochrany ovzduší a odstraňování starých ekologických zátěží.

Na Fondu bylo zaregistrováno celkem 106 projektů žádajících o podporu z programu ISPA, respektive Fondu soudržnosti. Z uvedených žádostí bylo k 31. 12. 2006 schváleno Evropskou komisí celkem 40 projektů, z nichž jsou jeden projekt technické asistence a jeden projekt na nápravu povodňových škod schválený Evropskou komisí v nestandardním režimu. V prosinci 2006 byly Evropskou komisí schváleny poslední 4 žádosti o poskytnutí podpory z FS. Tyto 4 schválené projekty mají rozsah 89,9 mil. eur, tj. 2 518,1 mil. Kč (použit kurz 28 Kč / 1 euro) celkových nákladů, resp. 80,0 mil. eur (2 241,2 mil. Kč) uзнatelných nákladů s příslibenou podporou ve výši 55,0 mil. eur (1 539,2 mil. Kč). Jedním z těchto 4 projektů byl projekt „Rekonstrukce stávajících a výstavba nových stok a zajištění množství a jakosti pitné vody v regionu Jihlavsko“ (uзнatelné náklady ve výši 15,0 mil. eur, příslibená podpora ve výši 10,0 mil. eur). Vzhledem k nezhájení realizace stavby projektu v prodlouženém termínu uznatelnosti nákladů (do 31. 12. 2011) byl projekt formálně ukončen.

Celkové náklady na 39 projektů schválených ve standardním režimu činí 959,7 mil. eur (26 871 mil. Kč), z čehož uзнatelné náklady představují 867,4 mil. eur (tj. 24 287 mil. Kč). Podpora z FS/ISPA alokovaná těmto projektům činí 596,6 mil. eur (16 705 mil. Kč), přičemž k 31. 12. 2014 bylo z EK obdrženo 583 mil. eur (16 324 mil. Kč).

Kromě výše uvedeného byl realizován rovněž projekt na nápravu povodňových škod, skládající se z 13 podprojektů, které byly podporovány z fondu ISPA. Celkové náklady tohoto projektu činily 17,7 mil. eur (495,6 mil. Kč), přičemž Evropská komise poskytla podporu ve výši 14,6 mil. eur

(408,8 mil. Kč). Zbývající část byla uhrazena z prostředků konečných příjemců. Závěrečná zpráva byla schválena Evropskou komisí na konci roku 2004.

Čerpání prostředků ISPA/FS v roce 2014

Od roku 2006 jsou konečným příjemcům poskytovány finanční prostředky formou tzv. předfinancování (dle platné Metodiky finančních toků a kontroly strukturálních fondů a Fondu soudržnosti pro programové období 2004–2006 Ministerstva financí ČR), tj. prováděním plateb z prostředků státního rozpočtu na spolufinancování a na předfinancování výdajů, které mají být kryty z prostředků Fondu soudržnosti. V sektoru životního prostředí jsou u projektů Fondu soudržnosti platby prováděny prostřednictvím kapitoly 315, MŽP, státního rozpočtu. V roce 2014 nebyly ze státního rozpočtu konečným příjemcům převedeny žádné finanční prostředky. Evropskou komisí byla v roce 2014 schválena závěrečná zpráva u posledního projektu FS a na základě toho uvolněna i závěrečná platba na účet Národního fondu Ministerstva financí v celkové výši 1,9 mil. eur.

V roce 2008 byla mimořádná podpora z kapitoly Všeobecná pokladní správa z položky výdaje na spolufinancování programu EU v celkové výši 500 mil. Kč prostřednictvím Fondu ve smyslu usnesení vlády ČR č. 1625/2008, o kompenzaci kurzových ztrát vzniklých při implementaci projektů Fondu soudržnosti v rámci programového období let 2004–2006, ze dne 16. 12. 2008, poskytnuta na zvýšené spolufinancování z důvodu vzniklých kurzových ztrát 15 vodohospodářským projektům Fondu soudržnosti. U těchto vybraných projektů by bylo důsledkem nedostatku vlastních zdrojů s největší pravděpodobností zvýšení cen vodného a stočného, nebo by projekty nebyly dokončeny.

Rozdělení poskytnutých finančních prostředků dle opatření (schválené projekty ISPA a FS)

Typ opatření	Počet projektů	Uznatelné náklady [mil. eur]	Podpora z FS/ISPA [mil. eur]
Voda	36	778,7	464,0
Nakládání s odpady	1	69,6	47,3
Monitoring hydrosféry	1	16,9	12,6
Technická asistence	1	2,3	1,7
Povodně ISPA 2002	1 (13 podprojektů)	17,7	14,6

Rozdělení poskytnutých finančních prostředků dle krajů (schválené projekty ISPA a FS.)¹

Kraj	Počet projektů	Uznatelné náklady [mil. eur]	Podpora z FS/ISPA [mil. eur]
Moravskoslezský	4	98,0	72,6
Jihomoravský	8	281,0	198,5
Ústecký	1	19,8	12,9
Vysočina	4	51,8	35,0
Olomoucký	5	97,7	67,5
Zlínský	1	46,2	32,4
Jihočeský	2	21,3	12,2
Plzeňský	3	90,0	66,7
Karlovarský	1	8,7	6,4
Středočeský	3	40,5	26,7
Liberecký	1	28,8	20,7

¹ Zahrnuje projekty schválené Evropskou komisí k 31. 12. 2006, v tabulce nejsou započteny povodňové projekty a projekt technické asistence.

Kraj	Počet projektů	Uznatelné náklady [mil. eur]	Podpora z FS/ISPA [mil. eur]
Pardubický	1	20,2	12,5
Královéhradecký	3	47,7	32,7
Praha	0	0,0	0,0
ČR*	1	16,9	12,6

* Projekt je realizován na území více krajů.

Podpora z prostředků Státního fondu životního prostředí ČR na spolufinancování projektů ISPA a Fondu soudržnosti

Fond se podílí nejen na přípravě a implementaci projektů ISPA a Fondu soudržnosti, ale zároveň i na financování předinvestičních nákladů a na spolufinancování vlastní realizace těchto projektů. Při určování výše této podpory postupuje Fond v souladu s příslušnými směrnicemi Ministerstva životního prostředí, o poskytování finančních prostředků z fondu pro spolufinancování projektů programu ISPA, respektive Fondu soudržnosti.

Předmětem podpory jsou:

- příprava žádostí o podporu z programu ISPA/FS,
- zpracování dokumentace na výběrové řízení a provedení výběrového řízení pro projekty realizované v rámci programu ISPA a Fondu soudržnosti,
- investiční projekty realizované v rámci programu ISPA/FS.

Celkem bylo předloženo 69 žádostí o podporu v celkové výši 2 191,2 mil. Kč (dotace a půjčky), které byly Fondem vyřízeny. Ostatní předložené žádosti nebylo možné administrativně vyřizovat ve smyslu přípravy kladného rozhodnutí ministra z důvodu nesplnění některé ze základních podmínek pro poskytnutí dotace:

- byl to právní typ žadatele, kterému nemůže Fond poskytnout dotaci,
- projekt, na jehož spolufinancování byla požadována podpora, nebyl schválen Evropskou komisí,
- žádost nesplnila některý z dalších požadavků stanovených v příslušných směrnicích.

K 31. 12. 2014 bylo proplaceno celkem 820,3 mil. Kč dotací (z toho v roce 2014 bylo uvolněno 8,1 mil. Kč) a 207,2 mil. Kč půjček (v roce 2014 nebyla uvolněna žádná půjčka).

8. PROGRAM ZELENÁ ÚSPORÁM

V roce 2014 pokračovala administrace žádostí jak v oblasti podpory obytných budov (rodinných a bytových domů), tak v oblasti podpory budov veřejného sektoru.

Dodatkem č. 2 ke směrnici MŽP č. 7/2010, který byl podepsán ministrem dne 13. června 2013, byl upřesněn proces administrace žádostí budov veřejného sektoru s ohledem na nutnost financování žádostí z vládní rozpočtové rezervy odpovídající výnosům z dražeb povolenek zbývajících v rezervě pro nové účastníky (NER) na konci II. obchodovacího období, které jsou dle usnesení vlády ČR č. 454 ze dne 19. června 2012 určeny na podporu realizace energeticky úsporných opatření v budovách veřejného sektoru. Vzhledem k tomu, že jsou to prostředky státního rozpočtu, je při jejich použití nutno

postupovat dle zákona č. 218/2000 Sb., o rozpočtových pravidlech a o změně některých souvisejících zákonů, a dle souvisejících předpisů. Dodatkem č. 2 byla také prodloužena doba trvání programu do konce roku 2014.

Na základě rozšíření zdrojů programu o prostředky státního rozpočtu pro financování budov veřejného sektoru byla v souladu se zákonem č. 218/2000 Sb., o rozpočtových pravidlech a o změně některých souvisejících zákonů, ve znění pozdějších předpisů a s vyhláškou 560/2006 Sb., o účasti státního rozpočtu na financování programů reprodukce majetku, ve znění vyhlášky 11/2010 Sb., zpracována dokumentace programu Zelená úsporám – budovy veřejného sektoru, která byla schválena Ministerstvem financí dne 28. 6. 2013.

Proplácení podpor v oblasti podpory veřejných budov bylo zahájeno v roce 2013 (z prostředků Fondu), z prostředků státního rozpočtu bylo v oblasti podpory budov veřejného sektoru poskytování podpory zahájeno v roce 2014.

Prvním krokem bylo oslovení žadatelů, jejichž žádost byla pro nedostatek finančních prostředků uložena v zásobníku projektů, s žádostí o závazné stanovisko k pokračování administrace jejich žádosti a s požadavkem na doložení informace o předpokládaném harmonogramu realizace projektu (březen 2014).

Vzhledem ke krátké lhůtě, kterou žadatelé na realizaci měli, řada žadatelů uváděla, že mají zájem o pokračování v administraci, avšak nestihnou doložit realizaci podporovaných opatření v řádném termínu před ukončením trvání programu, které bylo staveno k 31. 12. 2014.

Dne 8. září 2014 ministr životního prostředí podepsal dodatek č. 3 ke směrnici MŽP č. 7/2010, jehož hlavním obsahem bylo prodloužení doby trvání programu ZÚ v oblasti podpory budov veřejného sektoru do 31. 12. 2016. O tomto kroku byli žadatelé informováni a řada z nich se z důvodu delší lhůty na realizaci opatření rozhodla pro pokračování administrace jejich žádosti.

Žádosti, u kterých žadatelé projeví zájem o pokračování administrace, byly zařazeny zpět do procesu administrace a byly schváleny k poskytnutí podpory rozhodnutím ministra, resp. vydáním registrace akce. Výsledkem tohoto opatření bylo naplnění disponibilní alokace dostatečným množstvím žádostí pro její vyčerpaní.

V průběhu roku 2014 probíhala také administrace žádostí obytných budov ve snaze dokončit administraci žádostí před řádným ukončením doby trvání programu, která je stanovena na 31. 12. 2014. U většiny žádostí se podařilo administraci ukončit, avšak zejména vzhledem k tomu, že žadatelé mají v souladu s podmínkami programu možnost podávat námitky proti zamítnutí jejich žádosti a případně podávat stížnosti ombudsmanovi Programu ZÚ apod., nebylo možné administraci všech žádostí před koncem roku zcela ukončit. S dokončením administrace těchto problematických případů je nutno počítat i v následujícím období čili i po ukončení doby trvání programu. Týká se to několika desítek žádostí.

Tato situace byla ošetřena dodatkem č. 7 ke směrnici MŽP č. 9/2009, který byl podepsán ministrem dne 22. 12. 2014 a jehož hlavním obsahem bylo umožnění dokončení administrace programu po ukončení doby jeho trvání do doby vypořádání všech závazků Fondu souvisejících s programem.

K 31. 12. 2014 byla ukončena doba trvání programu ZÚ v oblasti podpory obytných budov a v současné době probíhá dokončení administrace několika žádostí, u kterých nebylo možno administraci ukončit řádně, před ukončením doby trvání programu.

V současné době probíhá zejména administrace žádostí v oblasti budov veřejného sektoru a související proplácení podpory. Převážná většina žádostí v segmentu budov veřejného sektoru je vyplácena z prostředků státního rozpočtu. K 31. 12. 2014 byla v Programu Zelená úsporám, v oblasti podpory obytných budov, vyplacena podpora celkem u 74 173 žádostí s celkovým objemem podpory 20 199,9 mil. Kč. V rámci Programu Zelená úsporám, v oblasti podpory budov veřejného sektoru, byla vyplacena podpora celkem u 28 žádostí s celkovým objemem podpory 68,8 mil. Kč (z toho 1 žádost za 4,2 mil. Kč z prostředků Fondu a 27 žádostí za 64,6 mil. Kč z prostředků státního rozpočtu).

Balance Programu Zelená úsporám v Kč		k 31. 12. 2014	ZÚ k 31. 12. 2014	NZÚ 2013 k 31. 12. 2014
Celkem příjmy z prodeje emisních kreditů:		20 464 440 199	Národní zdroje autovraky	Národní zdroje autovraky
z toho:	2009	13 044 801 860		
	2010	6 125 071 070		
	2011	957 954 009		
	2012	336 613 260		
Celkem úroky		261 604 084		
z toho:	2009	37 957 874		
	2010	127 698 125		
	2011	69 976 262		
	2012	25 971 775		
	2013	48		
Příjmy celkem		20 726 044 283		
Vyplaceno		19 845 813 703	358 363 530	99 179 854
z toho:	2009	3 287 100		
	2010	1 998 810 620		
	2011	8 600 243 413	*)	
	2012	8 803 607 969	**) 304 492 768	
	2013	441 059 581	***) -9 415 557	****)
	2014	-1 194 980	a) 63 286 319	b) 99 179 854
Poplatky		360 905		
z toho:	2009	10 114		
	2010	368 087		
	2011	121 351		
	2012	-142 035		
	2013	3 388		
TA vč. JAPTECH		824 834 241		
z toho:	2009–2010	307 503 004		
	2011	191 265 922		
	2012	109 741 700		
	2013	153 737 119		
	2014	62 586 496		
Výdaje celkem		20 671 008 849		
Zůstatek finančních prostředků k 31.12.2014		55 035 434		

*) sníženo o vratky k žádostem vyplac. 2010

**) sníženo o vratky k žádostem vyplac. 2010 a 2011

***) sníženo o vratky k žádostem vyplac. 2010, 2011 a 2012

****) sníženo o vratky k žádostem vyplac. 2012

a) sníženo o vratky k žádostem vyplac. 2010, 2011, 2012 a 2013

b) sníženo o vratky k žádostem vyplac. 2012 a 2013

Technická asistence Programu Zelená úsporám

Prostředky technické asistence (TA) jsou dle přílohy II/1 směrnice MŽP č. 9/2009 zaměřeny na přípravu, implementaci a administraci, monitoring, audity a kontroly prováděné přímo na místě činnosti, propagaci, hodnocení (evaluace a analýzy), poradenství pro žadatele o dotace a partnerství programu (výdaje na doplňková opatření, která napomáhají zvýšení využívání obnovitelných zdrojů energie a dosažení dalších úspor energií u žadatelů programu, a to i opatření, která nejsou přímo předmětem podpory).

Finanční prostředky TA Programu Zelená úsporám (ZÚ) jsou tvořeny z pěti procent finančních prostředků získaných z prodeje jednotek přiděleného množství (AAUs) jejich kupcům. Další prostředky TA jsou tvořeny úroky z vkladů prostředků získaných z prodeje AAUs od jejich kupců, mimo úroky z vkladů prostředků získaných od kupce IBRD, které musejí být 100% použity na proplácení žádostí o poskytnutí podpory, a nemohou být tedy využity k financování projektů TA. Úroky z vkladů prostředků získaných od kupců NEDO a Mitsui jsou započteny na úhradu nákladů TA Programu Zelená úsporám ve výši 100 % a úroky z vkladů prostředků získaných od ostatních kupců ve výši 5 %. Celkem je to částka ve výši 1 253 112 769 Kč (ke dni 1. ledna 2013). Tato částka byla na základě usnesení vlády ČR č. 298 ze dne 20. dubna 2011 snížena o 250 mil. Kč, které byly přesunuty na výplatu žádostí přijatých do Programu ZÚ a zároveň byly použity na projekt TA ZÚ č. 33 Dotace na projektovou dokumentaci, a také o částku 123 023 502 Kč (ke dni 31. prosince 2013), která byla z důvodu dodržení smluvních podmínek vyplacení finančních prostředků do konce roku 2012 v prosinci roku 2012 převedena z TA ZÚ do prostředků na výplatu žádostí, a rovněž o částku 497 652 Kč, která byla použita na náklady 4. ročníku konference Japonské čisté technologie, a konečně o částku 360 905 Kč, která byla uhrazena za náklady na vedení bankovních účtů. Část úroků kupce NEDO ve výši 23 799 810 Kč byla převedena v prosinci 2013 z TA ZÚ do prostředků na výplatu žádostí přijatých do Programu Zelená úsporám. Zbývající alokace TA ZÚ po odečtení výše uvedených finančních prostředků činí 844 mil. Kč. K financování dobíhajících projektů TA ZÚ a projektů TA NZÚ 2013 budou kromě výše uvedené alokace využity také finanční prostředky nevyčerpané úroky Mitsui, a to v souladu s dopisem z MŽP č. j. SFZP 153121/2012.

Po dobu programu byla zahájena realizace celkem 92 projektů (vč. zrušených projektů). V souvislosti s ukončováním programu a s vyčerpáním alokace pro TA GIS je realizace všech projektů TA GIS postupně ukončována (realizace většiny projektů se předpokládá do konce roku 2014).

Bilance TA ZÚ v tis. Kč	k 31. 12. 2014
Celková alokovaná částka na TA ZÚ (po odečtení realokace):	844 mil. Kč
Nevyčerpané úroky Mitsui využitelné pro TA ZÚ	53 mil. Kč
Převedené prostředky z účtu kupců (refundované prostředky)	844 mil. Kč
Celková vyčerpaná částka z rozpočtů projektů TA ZÚ (výdaje)	897 mil. Kč
Převedené prostředky z účtu kupců v r. 2014 (refundované prostředky)	17 mil. Kč

9. PROGRAM NOVÁ ZELENÁ ÚSPORÁM 2013

Dne 20. 2. 2013 byl usnesením vlády ČR č. 116 schválen věcný záměr programu Nová zelená úsporám. Zahájení programu a příjmu žádostí bylo předpokládáno v roce 2013, ale vzhledem k náročnosti přípravy dokumentace programu dle požadavků vyhlášky 560/2006 Sb., o účasti státního rozpočtu na financování programů reprodukce majetku státu, byl program vyhlášen až 6. 1. 2014.

S ohledem na výše uvedené bylo rozhodnuto o vyhlášení programu Nová zelená úsporám 2013, ve kterém jsou finanční prostředky zajištěny z prostředků Státního fondu životního prostředí ČR. Vyhlášením programu Nová zelená úsporám 2013 bylo zajištěno zahájení příjmu žádostí již v roce 2013, přičemž mohl být posunut termín zahájení programu Nová zelená úsporám, aniž by žadatelé museli příliš dlouho čekat na možnost podání žádostí.

Dne 13. června 2013 byla podpisem ministra schválena směrnice MŽP č. 9/2013, č. j. 2924/M/13, která nastavila základní podmínky programu Nová zelená úsporám 2013 a byla vyhlášena I. výzva k podávání žádostí na opatření vedoucí ke snížení energetické náročnosti rodinných domů, na výstavbu rodinných domů s velmi nízkou energetickou náročností a na opatření vedoucí k efektivnímu využití zdrojů energie.

Příjem žádostí v programu Nová zelená úsporám 2013 na základě I. výzvy byl zahájen 12. 8. 2013. Nejzazší termín pro podání žádostí byl výzvou stanoven do 29. 11. 2013, nebo do vyčerpání alokace, která byla pro tuto výzvu stanovena na 1 mld. Kč. Vzhledem k tomu, že k datu 29. 11. 2013 nebyly prostředky vyčerpány, byl termín pro příjem žádostí prodloužen do 20. 12. 2013. Konkrétní podmínky poskytování podpory byly stanoveny ve vyhlášené výzvě, přičemž byli zvýhodněni žadatelé, jejichž nemovitost, na kterou žádali podporu, byla zasažena povodní v červnu roku 2013.

Dne 29. listopadu 2013 byl ministrem podepsán dodatek č. 1 ke směrnici 9/2013. Tímto dodatkem byla prodloužena doba účinnosti rozhodnutí ministra o poskytnutí podpory pro všechny oblasti podpory a byly jím provedeny některé procesní úpravy.

Dne 31. března 2014 byl ministrem podepsán dodatek č. 2 ke směrnici 9/2013. Tímto dodatkem byly upraveny podmínky pro zápis výrobků do Seznamu výrobků a technologií a zároveň byly upřesněny požadavky na minimální rozsah odborného posudku.

V roce 2013 nebyly vyplaceny žádné prostředky.

V současné době probíhá administrace žádostí přijatých v programu Nová zelená úsporám 2013 a na základě uzavíraných smluv o poskytnutí podpory je žadatelům vyplácena podpora. V roce 2014 bylo proplaceno 1 592 žádostí v celkové částce 99,2 mil. Kč

Technická asistence NZÚ2013

Finanční prostředky TA NZÚ 2013 jsou tvořeny úroky z finančních prostředků získaných z prodeje jednotek přiděleného množství (AAUs) kupce Mitsui ve výši 45 mil. Kč a pěti procent z prostředků národních zdrojů alokovaných na program NZÚ2013 ve výši 50 mil. Kč. Celková alokace TA NZÚ 2013 tedy činí 95 mil. Kč. Z této částky bylo k 31. 12. 2014 vyčerpáno 45 mil. Kč, a to z částky přidělených úroků Mitsui.

10. PROGRAM NOVÁ ZELENÁ ÚSPORÁM

Výdaje na program NZÚ, tedy dotační prostředky a náklady na administraci jsou hrazeny z prostředků státního rozpočtu, kapitoly 315, Ministerstva životního prostředí. Program NZÚ uvádíme ve zprávě o hospodaření Fondu spíše pro informaci a úplnost, zejména z toho důvodu, že část malá část nákladů na administraci (např. poštovné) je hrazena z rozpočtu Fondu.

Vláda svým usnesením ze dne 6. 11. 2013 č. 848 schválila Dokumentaci programu Nová zelená úsporám.

Finanční prostředky jsou poskytovány ze státního rozpočtu na základě Registrace akce a Rozhodnutí o poskytnutí dotace.

Vláda svým usnesením uložila ministroví životního prostředí realizovat program v souladu se schválenou dokumentací.

Na základě tohoto usnesení vlády Ministerstvo životního prostředí vydalo směrnici 1/2014 ze dne 2. 1. 2014 o poskytování finančních prostředků z Programu Nová zelená úsporám. Tato směrnice byla upravena Dodatkem č. 1 ze dne 31. 3. 2014, kterým je rozšířena možnost prodloužení lhůt pro případné důvody zvláštního zřetele a Dodatkem č. 2 ze dne 8. 7. 2014, který upravuje administrativní postup Fondu v případě, že ministerstvo nevydá registraci akce.

Dne 18. 3. 2014 byla v rámci Programu Nová zelená úsporám vyhlášena 1. Výzva k podávání žádosti o podporu, a to pro vlastníky a stavebníky rodinných domů. Příjem žádostí byl zahájen 1. 4. 2014 a jeho ukončení bylo stanoveno na 31. 12. 2014 nebo do vyčerpání alokovaných finančních prostředků

V programu Nová zelená úsporám v současné době probíhá administrace žádostí. V roce 2014 bylo v programu proplaceno 611 žádostí v celkové hodnotě 34 mil. Kč.

Náklady státu na administraci (NSA) programu NZÚ

Finanční prostředky NSA NZÚ jsou tvořeny prostředky ze státního rozpočtu. Dle Dokumentace programu NZÚ schválené dne 6. listopadu 2013 jsou na úhradu nákladů NSA NZÚ v roce 2013 určeny finanční prostředky ve výši 45 mil. Kč, v letech 2014–2015 ročně ve výši 100 mil. Kč a v letech 2016–2023 ročně ve výši 80 mil. Kč. Nevyčerpané prostředky z jednotlivých let mohou být převedeny do let následujících.

Celkem Fond v roce 2014 podal 2 žádosti o poskytnutí dotace v rámci NSA NZÚ v celkové výši 35,7 mil. Kč. Dotace bude proplacena v první polovině roku 2015.

11. ŠVÝCARSKÉ FONDY

Aktuálně Fond zůstává pověřeným realizátorem, ale veškerá administrace schválených projektů a kontrolní činnost je zcela v gesci MŽP.

12. RADA FONDU

V roce 2014 se první zasedání s novými členy Rady Fondu uskutečnilo v březnu. Ministr v tomto roce jmenoval nové členy z řad zástupců zákonodárského sboru ČR a ústředních orgánů státní správy.

V průběhu roku 2014 proběhlo 5 zasedání Rady Fondu v termínech:

113. zasedání 26. 3. 2014, 114. zasedání 15. 5. 2014, 115. zasedání 24. 6. 2014, 116. zasedání 31. 7. 2014, 117. zasedání 5. 9. 2014.

Koncem roku proběhla také 2 hlasování per rollam. Formou hlasování bylo přijato usnesení mimo zasedání Rady Fondu dne 3. 11. 2014 a 19. 12. 2014.

Přehled podepsaných rozhodnutí ministra v roce 2014 [mil. Kč]

Podepsaná RM	Výše podpory schválená ministrem v mil. Kč.			
	Celkem	Rok 2014	Rok 2015	Rok 2016
Národní programy	430,02	273,72	149,80	6,50
z toho dotace	430,02	273,72	149,80	6,50
z toho půjčka	0,00	0,00	0,00	0,00
OPŽP celkem	1 232,98	680,95	552,02	
z toho dotace	1 144,11	651,24	492,86	
z toho půjčka	88,87	29,71	59,16	
Zelená úsporám – RD/BD	18,77	18,77		
Zelená úsporám – VB	250,72	250,72		
Nová zelená úsporám 2013	701,11	701,11		
CELKEM SFŽP ČR	2 633,59	1 925,27	701,82	6,50

RD = rodinné domy, BD = bytové domy, VB = veřejné budovy

13. ZÁVĚR

Státní fond životního prostředí ČR ve sledovaném období významně přispěl svojí činností k realizaci opatření dle platné směrnice MŽP, o poskytování finančních prostředků, a příloh a významně se podílel na uplatňování Státní politiky životního prostředí České republiky 2012 - 2020.

Po celý rok 2014 bylo zabezpečeno plynulé financování akcí.

Finanční prostředky Fondu byly účelně vynakládány, bylo upřednostňováno spolufinancování evropských fondů.

Fond vykonává funkce zprostředkujícího subjektu a platební jednotky pro fondy Evropské unie.

Na zpracování se podílely úseky Fondu:

Ekonomický úsek

- odbor rozpočtu
- odbor financování projektů I: údaje o pohledávkách v kapitole 3
- odbor účetnictví a majetku: údaje o majetku v kapitole 1.5.7

Úsek řízení OPŽP: příslušné části kapitol 4, kapitola 6

Úsek řízení ostatních programů: příslušné části kapitoly 4, kapitola 8, 9, 10 a 11

Odbor lidských zdrojů: personální údaje v kapitole 1.5.7.

14. SEZNAM PŘÍLOH

1. Výkaz FIN 2 04 (část I. Rozpočtové příjmy a část II. Rozpočtové výdaje a financování)
2. Rozbor příjmů dle měsíců k 31. 12. 2014
3. Realizovaná finanční podpora akcí podle krajů a složek ŽP
4. Realizovaná finanční podpora akcí členěná dle složek ŽP na investiční a neinvestiční
5. Realizovaná finanční podpora akcí členěná dle složek ŽP dle typu subjektu
6. Vývoj pohledávek po splatnosti k 31. 12. 2014 včetně grafu
- 6.1 Ostatní pohledávky Fondu k 31. 12. 2014
7. Rozvaha aktiv a pasiv
8. Závazky Fondu podle stavu k 31. 12. 2014
9. Zůstatky na bank. účtech
10. Organizační struktura k 31. 12. 2014