

Výroční zpráva 2011 Annual report 2011

Státní fond životního prostředí ČR

State Environmental Fund of the CR



STÁTNÍ FOND
ŽIVOTNÍHO PROSTŘEDÍ
ČESKÉ REPUBLIKY

Výroční zpráva 2011 Annual report 2011

Státní fond životního prostředí ČR / State Environmental Fund of the CR



STÁTNÍ FOND
ŽIVOTNÍHO PROSTŘEDÍ
ČESKÉ REPUBLIKY

Obsah / Content

Úvodní slovo / Introduction	3
SFŽP ČR pomáhá ke zlepšení životního prostředí v ČR / SEF CR contributes to a better environment in the CR	4
Činnost SFŽP ČR v roce 2011 / Activities of SEF CR in 2011	4
Dotační programy a zdroje financování / Subsidy programmes and financing resources	5
Operační program Životní prostředí / Operational Programme – Environment	6
Velké projekty v OPŽP / Large projects in OPE	10
Zelená úsporám / Green Savings	12
Velké projekty financované z ISPA / Fondu soudržnosti / Large projects funded from ISPA / Cohesion Fund	15
Národní programy / National programmes	17
Švýcarské fondy / Swiss funds	20
Finanční zpráva / Financial report	23
Personální údaje / Personnel data	31
Poskytování informací / Provision of information	35
Zpráva auditora / Auditor's report	37
Kontakty / Contacts	38

Úvodní slovo

V uplynulém roce se naše pozornost a úsilí zaměřily na dva stěžejní dotační programy, program Zelená úsporám a Operační program Životní prostředí. Těší mě, že v Zelené úsporám se nám podařilo zajistit dostatek finančních prostředků pro uspokojení všech dosud obdržených žádostí o dotaci, které splnily podmínky programu. Ke konci roku jsme tak mohli tisícům domácností vyplatit částku v souhrnu přesahující 10,6 miliardy korun.

V OPŽP bylo v roce 2011 schváleno k financování dalších více než 500 projektů. Celkový počet podpořených projektů tak dosáhl téměř 6 tisíc. Ze schválené částky téměř 79 miliard korun jsme žadatelům vyplatili již více než 28 miliard.

U obou výše zmíněných programů jsme zahájili veřejnosprávní kontroly a posílili oddělení kontrol na SFŽP ČR. Rovněž jsme dokázali obnovit důvěru evropských orgánů v administrativní proces Operačního programu Životní prostředí, takže v říjnu 2011 byly opět uvolněny peníze z evropských fondů.

Chtěla bych všem svým kolegům na SFŽP ČR poděkovat za jejich práci a nasazení, neboť i přes množství auditů se jim dařilo administrovat projekty, které pomáhají zlepšovat životní prostředí v České republice.

Ing. Radka Bučilová
pověřená řízením SFŽP ČR

Introduction

In the past year, we focused our attention and efforts on two fundamental subsidy programmes – Green Savings and the Operational Programme – Environment. I am pleased that we have managed to ensure a sufficient amount of funds for the Green Savings Programme in order to satisfy all of the subsidy applications that met the programme conditions and that we have so far received. This means that we could pay an aggregate amount exceeding CZK 10.6 billion to thousands of households.

More than 500 additional projects were approved for financing within the OPE in 2011, with the total number of supported projects thus reaching almost 6,000. We have already paid out more than CZK 28 billion out of the almost CZK 79 billion approved for this Programme.

We started public administration inspections of both programmes specified above, also by reinforcing the inspection departments at the SEF CR. We also managed to resume confidence of European authorities with regards to the administration process within the Operational Programme – Environment and so the funds from the European funds were again released in October 2011.

I would like to thank all of my colleagues from the SEF CR for their work and engagement, as despite the numerous audits, they were able to administer projects helping improve the environment in the Czech Republic.

Ing. Radka Bučilová
charged with the management of the SEF CR

SFŽP ČR pomáhá ke zlepšení životního prostředí v ČR

Státní fond životního prostředí ČR (SFŽP ČR nebo Fond) od roku 1992 zásadním způsobem přispívá na investice do ochrany a zlepšování životního prostředí. Spolufinancuje především projekty na ochranu vod, zlepšování kvality ovzduší, využití obnovitelných zdrojů energie, nakládání s odpady, ochranu přírody a krajiny a environmentální vzdělávání.

Činnost SFŽP ČR v roce 2011

Státní fond životního prostředí ČR je specificky zaměřenou institucí, která byla zřízena zákonem č. 388/1991 Sb. Fond poskytuje přímou finanční podporu formou dotace a nepřímou finanční podporu formou půjčky nebo příspěvku na částečnou úhradu úroků. Přímá finanční podpora je poskytována z národních zdrojů a prostředků Evropské unie, konkrétně z Fondu soudržnosti a Evropského fondu pro regionální rozvoj.

Mezi hlavní činnosti Fondu patří konzultační a poradenská činnost, příjem žádostí o podporu, jejich vyhodnocování, příprava návrhů pro jednání Rady SFŽP ČR (Rady Fondu) a rozhodnutí ministra, následně pak smluvní agenda pro poskytování podpor, agenda smluvního ručení za poskytované půjčky, uvolňování finančních prostředků příjemcům podpory včetně průběžného sledování účelu použití prostředků, závěrečné vyhodnocování využití poskytnutých prostředků a dosažených ekologických efektů, sledování návratnosti půjček do úplného vypořádání závazků a případně stanovení a vymáhání sankcí při nedodržení smluvních podmínek pro poskytnutí podpory.

SEF CR contributes to a better environment in the CR

Since 1992, the State Environmental Fund of the Czech Republic ("SEF CR" or the "Fund") has made fundamental contributions to the investments into conservation and improvement of the environment. It primarily co-finances projects for water protection, air quality improvement, exploitation of renewable energy sources, waste management, nature conservation, landscape protection and environmental education.

Activities of SEF CR in 2011

The State Environmental Fund of the Czech Republic is an institution of specific focus established by Act No. 388/1991 Coll. The Fund grants direct financial support in the form of subsidies and indirect financial support through loans or contributions to partial coverage of interest.

Direct financial support is drawn from national resources and from the EU funds, specifically from the Cohesion Fund and the European Regional Development Fund. The Fund's main activities include consultancy and advisory activities, receiving applications for support, their evaluation, preparation of proposals for the meetings of the Council of the SEF CR (Council of the Fund) and for the minister's decisions, as well as contractual agenda for providing support, agenda for contractual guarantees for granted loans, release of funds to support beneficiaries, including continuous monitoring that the funds are used for the purpose intended, final evaluation of the use of the funds provided and environmental effects achieved, monitoring the rate of return on loans up to the full settlement of obligations and possible imposition of and collection of penalties in the event that contractual conditions for the provision of support are not observed.

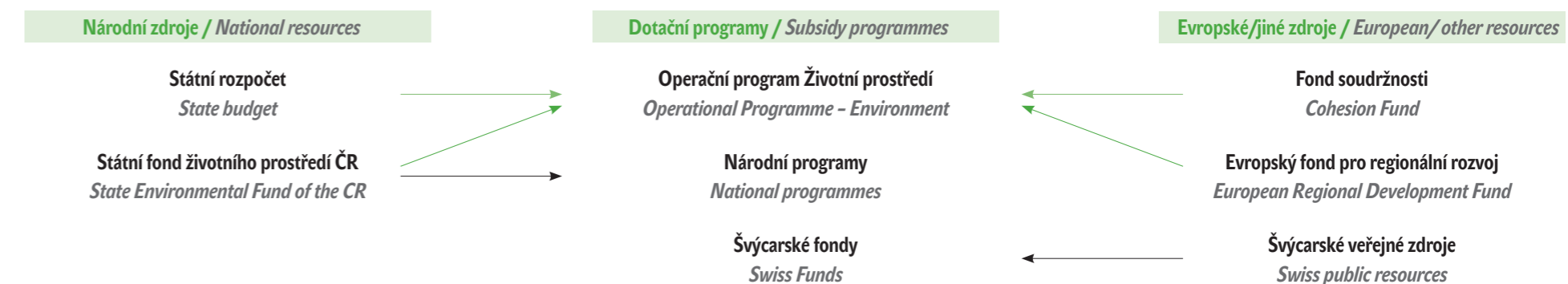
Dotační programy a zdroje financování

Státní fond životního prostředí ČR poskytuje žadatelům dotace z několika dotačních programů (viz schémata). Tyto programy se liší jednak zdroji, ze kterých jsou financovány, jednak cílovou skupinou, pro kterou jsou určeny. V roce 2011 Fond poskytoval dotace žadatelům z následujících dotačních programů: Operační program Životní prostředí, národní programy a švýcarské fondy. Rovněž administroval projekty programů, které dosud nebyly uzavřeny, ale již neposkytují podporu pro nové projekty: Fond soudržnosti a Zelená úsporám. Administrace Operačního programu Infrastruktura, pro nějž byl SFŽP ČR ustanoven zprostředkujícím subjektem, skončila v roce 2010.

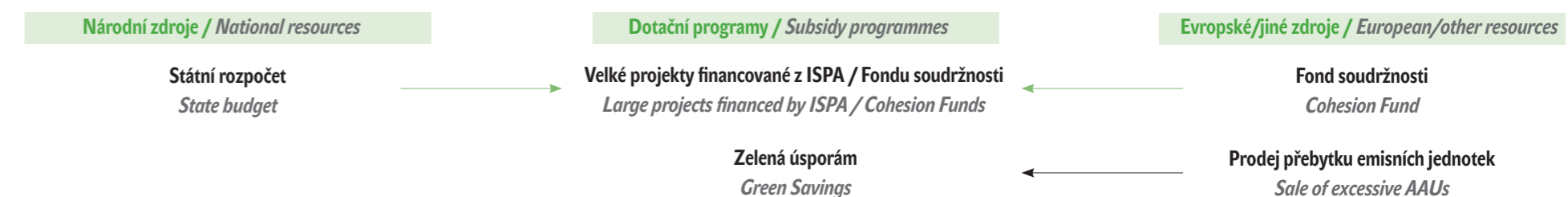
Subsidy programmes and financing resources

The State Environmental Fund of the Czech Republic allocates subsidies to applicants from several subsidy programmes (see diagrams). These programmes differ in the resources from which they are financed and also in the target group for which they are intended. In 2011, the Fund granted subsidies to applicants from the following subsidy programmes: Operational Programme – Environment, national programmes and Swiss funds. Additionally, it administered projects of programmes that have not been closed yet, but that do not finance new projects any more: Cohesion Fund and Green Savings. Administration of the Operational Programme – Infrastructure, where the SEF CR was designated as an intermediary body, ended in 2010.

Programy, ve kterých mohli zájemci v roce 2011 žádat o dotace / Programmes the subsidies of which could be applied for in 2011



Programy dobíhající (v r. 2011 již nebyla vyhlášena žádná výzva k podávání žádostí, pokračovala realizace a administrace schválených projektů) / Programmes winding down (no call for submission of applications was made in 2011; implementation and administration of approved projects continued)



Operační program Životní prostředí

Cílem Operačního programu Životní prostředí je ochrana a zlepšování kvality životního prostředí jako základního principu trvale udržitelného rozvoje. Projekty Operačního programu Životní prostředí jsou financovány z Evropského fondu pro regionální rozvoj (ERDF) a z prostředků Fondu soudržnosti (FS). Připraveno je 5,2 miliardy eur, což je 18,4% celkové podpory evropských fondů pro Českou republiku. V programovém období 2007–2013 je OPŽP druhým největším operačním programem po OP Doprava.

Operační program Životní prostředí přináší České republice prostředky na podporu konkrétních projektů v osmi oblastech:

- Prioritní osa 1** – Zlepšování vodohospodářské infrastruktury a snižování rizika povodní
- Prioritní osa 2** – Zlepšování kvality ovzduší a snižování emisí
- Prioritní osa 3** – Udržitelné využívání zdrojů energie
- Prioritní osa 4** – Zkvalitnění nakládání s odpady a odstraňování starých ekologických zátěží
- Prioritní osa 5** – Omezování průmyslového znečištění a environmentálních rizik
- Prioritní osa 6** – Zlepšování stavu přírody a krajiny
- Prioritní osa 7** – Rozvoj infrastruktury pro environmentální vzdělávání, poradenství a osvětu
- Prioritní osa 8** – Technická pomoc financovaná z Fondu soudržnosti

Evropská komise schválila Operační program Životní prostředí 20. prosince 2007. Do konce roku 2011 bylo v rámci OPŽP vyhlášeno celkem 31 výzev pro podávání žádostí o poskytnutí podpory, přičemž v roce 2011 byla vyhlášena XXV. až XXXI. výzva. Další, XXXII. výzva byla vyhlášena v prosinci, ale příjem žádostí byl zahájen v lednu 2012. Zájem o podporu z operačního programu byl po celý rok značný.

Na základě podezření ze zneužití evropských finančních prostředků bylo v OPŽP na konci roku 2010 pozastaveno proplácení peněz z EU. V reakci na to byl na SFŽP ČR proveden na začátku roku 2011 audit vybraných činností, který vykonala společnost Ernst & Young, s. r. o. V červenci došel auditor k závěru, že systém administrace veřejných zakázek v rámci OPŽP je v hlavních aspektech fungující. Řídící orgán a zprostředkující subjekt OPŽP na základě této zprávy zpracovaly a přijaly akční plán nápravných opatření. Po splnění jeho podmínek bylo v říjnu 2011 proplácení opět obnoveno.

Operational Programme – Environment

The aim of the Operational Programme – Environment is the protection and improvement of the quality of the environment as a basic principle for sustainable development. Operational Programme – Environment projects are financed from the European Regional Development Fund (ERDF) and from the Cohesion Fund (CF). 5.2 billion euro is ready and waiting, which is 18.4% of the total support of the European funds for the Czech Republic. Within the programme period 2007–2013, the OPE is the second largest operational programme after the OP – Transport.

The Operational Programme – Environment brings the Czech Republic funds for the support of specific projects in eight areas:

- Priority axis 1** – Improving the water management infrastructure and reducing the risk of floods
- Priority axis 2** – Improving the quality of the air and reducing emissions
- Priority axis 3** – Sustainable use of energy resources
- Priority axis 4** – Quality enhancement of waste management and removal old ecological burdens
- Priority axis 5** – Reduction of industrial pollution and environmental risks
- Priority axis 6** – Improving the condition of nature and the landscape
- Priority axis 7** – Development of infrastructure for environmental education, consultancy and awareness
- Priority axis 8** – Technical assistance financed from the Cohesion Fund

The European Commission approved the Operational Programme – Environment on 20 December 2007. By the end of 2011, a total of 31 calls for submissions of applications for support were announced as part of the OPE; in 2011, calls XXV to XXXI were announced. Another call (XXXII) was announced in December, but acceptance of applications started in January 2012. The interest in support from the operational programme was very high throughout the year.

The payment of funds provided by the EU within the OPE was suspended at the end of 2010 as a result of suspicions related to the misuse of the European funds. In reaction, an audit of selected activities was performed at the SEF CR early in 2011 by Ernst & Young, s.r.o. The auditor concluded in July that the system of public contract administration within the OPE is functional in all material respects. Based on this report, the managing body and the intermediary body of the OPE prepared and adopted an action plan for corrective measures. Once the conditions of the plan were satisfied, payments were resumed in October 2011.

Přehled vyhlášených a probíhajících výzev v roce 2011 (zdroje EU) – kumulativně / Overview of announced and ongoing calls in 2011 (EU resources) – cumulatively

Číslo výzvy Call No.	Příjem žádostí Acceptance of applications		Oblast podpory Area of support	Alokace na výzvu v eurech Allocation per call in EUR	Podané žádosti o podporu Submitted applications for support		Projekty schválené (vydán reg. list) Approved projects (with issued registration sheets)		Projekty s vydaným rozhodnutím / podepsanou smlouvou Projects with issued Decision/ signed Contract	
	zahájení Start date	ukončení Date of termination			počet Number	v eurech In EUR	počet Number	v eurech In EUR	počet Number	v eurech In EUR
XV.	4. 1. 2010	30. 6. 2011	2.2.	77 190 274	0	0	0	0	0	0
			2.2. - VP		0	0	0	0	0	0
			4.1.	231 570 822	6	30 218 767	5	32 757 596	0	0
			4.1. - VP		3	173 427 594	0	0	0	0
XVIII.	1. 3. 2010	17. 1. 2011 – zrušen příjem žádostí	2.1. - VP	154 380 548	0	0	0	0	0	0
			2.2. - VP		0	0	0	0	0	0
			30. 6. 2011	3.1. - VP	38 595 137	0	0	0	0	0
XXIII.	13. 9. 2010	2. 5. 2011	2.1.	154 380 548	23	3 329 527	4	799 628	0	0
			2.2.		2	12 592 988	3	12 660 660	0	0
			2.1. - VP		0	0	0	0	0	0
			2.2. - VP		0	0	0	0	0	0
XXIV.	1. 11. 2010	2. 5. 2011	2.1.	154 380 548	217	22 292 344	19	3 420 033	1	89 316
			2.2.		53	3 284 113	50	3 326 787	13	913 382
			2.1. - VP		0	0	0	0	0	0
			2.2. - VP		0	0	0	0	0	0
XXV.	2. 5. 2011	20. 12. 2011	2.1.	173 687 117	72	16 147 928	4	803 207	0	0
			2.2.		45	169 341 746	9	19 016 157	0	0
			2.1. - VP		0	0	0	0	0	0
XXVI.	2. 5. 2011	30. 11. 2011	2.2. - VP		0	0	0	0	0	0
			2.1.	173 687 117	457	94 187 162	19	3 231 095	0	0
			2.2.		344	139 176 395	14	6 128 084	0	0
XXVII.	16. 5. 2011	15. 7. 2011	2.1. - VP		0	0	0	0	0	0
			2.2. - VP		0	0	0	0	0	0
			1.3.	57 892 706	216	52 107 993	0	0	0	0
			4.1.	38 595 137	547	101 284 373	269	44 218 278	0	0
			4.2.	57 892 706	41	62 780 918	34	49 570 240	0	0
			6.1.	1 929 757	9	1 606 497	0	0	0	0
			6.2.	38 595 137	110	52 185 951	0	0	0	0
			6.3.	23 157 082	246	40 321 436	0	0	0	0
			6.4.	46 314 164	271	56 491 607	0	0	0	0
			6.5.	21 227 325	432	39 245 172	0	0	0	0
			6.6.	27 016 596	122	40 761 726	0	0	0	0
XXVIII.	16. 5. 2011	19. 8. 2011	3.1.	38 595 137	354	75 490 268	0	0	0	0
			3.2.		0	0	0	0	0	0
XXIX.	1. 8. 2011	30. 11. 2011	4.2. - VP	54 033 192	2	98 213 962	0	0	0	0
XXX.	19. 7. 2011	30. 9. 2011	3.1. - VP	38 595 137	1	28 204 021	0	0	0	0
XXXI.	15. 9. 2011	15. 12. 2011	5.1.	27 016 596	36	17 427 027	0	0	0	0
Celkem	---	---	---	1 628 732 783	3 609	1 330 119 515	430	175 931 765	14	1 002 698

Pozn.: Finanční objemy v eurech jsou přepočítány kurzem pro 01./2012, tj. 25,91 CZK/EUR. / Note: Financial volumes in EUR are recalculated by means of the exchange rate for 01./2012, i.e. CZK/EUR 25.91.

K 31. 12. 2011 (od počátku programu) bylo ke spolufinancování schváleno celkem 5 995 projektů, z toho 257 projektů technické pomoci v rámci prioritní osy 8. Celkový objem schválené dotace z prostředků EU činí 73,6 miliardy korun.

V roce 2011 bylo schváleno 545 projektů v prioritních osách 1 až 7, s celkovou výší dotace dosahující 7,2 miliardy korun. Za celý rok bylo na účty příjemců podpory připsáno 13,1 miliardy korun, přičemž z evropských fondů to byla částka 12,2 miliardy korun, ze SFŽP ČR částka 833,7 milionu korun a ze státního rozpočtu téměř 70 milionů korun. Nejvíce prostředků bylo proplaceno v prioritní ose zaměřené na vodohospodářské projekty, v níž příjemci obdrželi téměř 5,9 miliardy korun. V prioritní ose zaměřené na obnovitelné zdroje energie to bylo téměř 2,95 miliardy korun.

Projektů technické asistence bylo od počátku programu ke konci roku 2011 schváleno 257 v souhrnné výši poskytnutých prostředků 1,42 miliardy korun. Z toho bylo v roce 2011 schváleno celkem 20 projektů SFŽP ČR, se souhrnnými náklady ve výši 304 milionů korun.

Největší objem prostředků ve výši 40,3 mld. korun byl schválen v prioritní ose 1, zaměřené na zlepšování vodohospodářské infrastruktury a snižování rizika povodní. Naopak nejméně prostředků bylo dosud schváleno žadatelům v prioritní ose 5.

As at 31 December 2011 (from the beginning of the programme) 5,995 projects had been approved for co-financing, including 257 technical assistance projects within Priority Axis 8. The total volume of the subsidy approved from EU funds is CZK 73.6 billion.

A total of 545 projects in Priority Axes 1 – 7 were approved in 2011, with the total subsidy amounting to CZK 7.2 billion. During the year, CZK 13.1 billion were allocated to beneficiaries' bank accounts, including CZK 12.2 billion from the EU funds, CZK 833.7 million from the SEF CR and almost CZK 70 million from the state budget. The greatest amount of funds was disbursed within the priority axis focused on water management projects via which the beneficiaries received almost CZK 5.9 billion. In the priority axis focused on renewables, the sum amounted to almost CZK 2.95 billion.

A total of 257 technical assistance projects had been approved by the end of 2011 to a total amount of allocated funds of CZK 1.42 billion. Of this number, 20 SEF CR projects were approved in 2011 with the aggregate costs of CZK 304 million.

The greatest volume of funds (CZK 40.3 billion) was approved within Priority Axis 1, focused on improving the water management infrastructure and reducing the risk of floods. The smallest volume was on the contrary approved to the applicants within Priority Axis 5.

Objem schválené podpory z OPŽP podle prioritních os (k 31. 12. 2011; v Kč) / The amount of approved support from OPE according to priority axes (as of 31 December 2011; in CZK)

Prioritní osa Priority axis	Počet Number	Celkové náklady Overall costs	Celkové způsobilé výdaje Overall eligible costs	Podpora ERDF/FS ERDF/CF support	Podpora SFŽP/SR SEF/SB support	Celková výše podpory Overall amount of support
1	651	61 783 777 686	45 069 436 860	38 016 102 674	2 280 471 658	40 296 574 331
2	233	6 341 296 196	4 498 817 546	2 108 053 344	299 890 422	2 407 943 766
3	1750	22 782 520 970	14 021 559 487	11 386 696 530	628 191 991	12 014 888 521
4	1150	19 597 614 162	16 575 132 737	11 416 859 462	1 098 338 325	12 515 197 788
5	59	1 523 226 695	1 298 919 487	705 953 066	95 524 456	801 477 522
6	1865	10 289 113 871	9 530 833 797	7 839 184 269	704 835 498	8 544 019 767
7	30	1 159 316 708	1 059 675 566	872 536 982	81 171 027	953 708 010
8	257	2 025 804 819	1 495 628 089	1 270 623 602	151 674 585	1 422 298 186
Celkový součet Total sum	5995	125 502 671 107	93 550 003 569	73 616 009 929	5 340 097 962	78 956 107 890

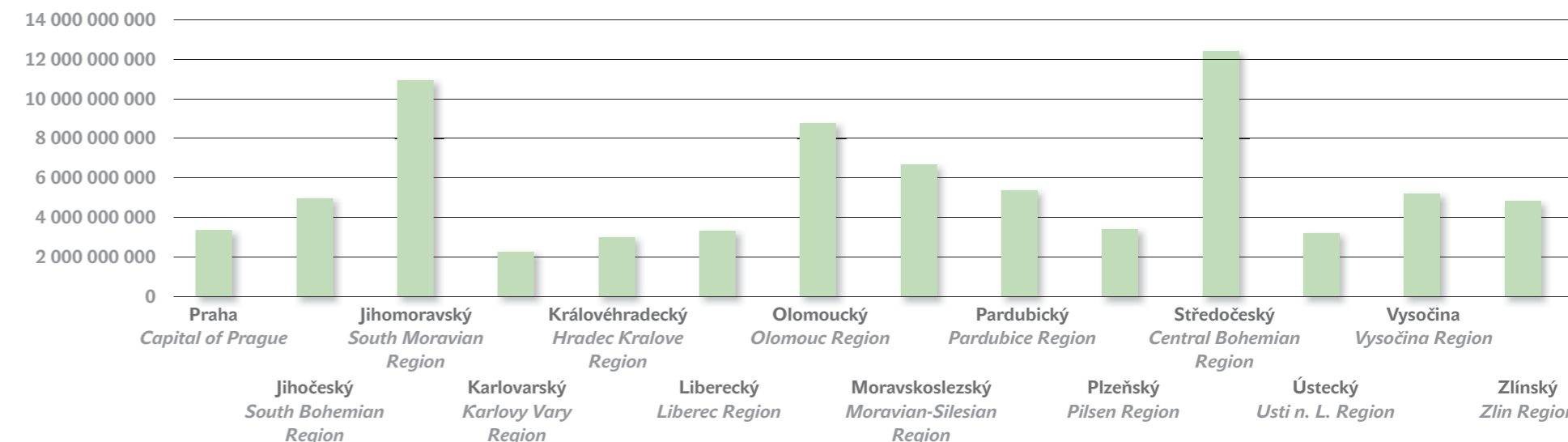
Do konce roku 2011 bylo dokončeno (tj. byla dokončena jejich realizace, příp. bylo ukončeno financování) celkem 2 607 projektů s celkovou výší podpory téměř 16,7 miliardy korun. Nejvíce projektů bylo dokončeno v prioritní ose 6 – Zlepšování stavu přírody a krajiny, a to 988 projektů.

Došlo k výraznému pokroku v objemu prostředků proplacených příjemcům dotací z Operačního programu Životní prostředí. Ke konci roku 2011 jim bylo proplaceno 28,28 miliardy korun, přičemž z evropských fondů to bylo 26,2 miliardy korun, ze SFŽP ČR 1,96 miliardy korun a z MŽP téměř 142 milionů korun. To představuje 21% alokace na celé programové období. Nejvíce peněz, přes 10,1 miliardy korun, obdrželi příjemci v prioritní ose zaměřené na vodohospodářské projekty.

By the end of 2011, 2,607 projects with the total amount of support of almost CZK 16.7 billion had been completed (i.e. their implementation completed or their financing ended). The greatest number of projects was completed within Priority Axis 6 – Improving the condition of nature and the landscape (988 projects).

Major progress was achieved in the volume of funds disbursed to the beneficiaries of subsidies from the Operational Programme – Environment. As at the end of 2011, they had received CZK 28.28 billion, including CZK 26.2 billion from EU funds, CZK 1.96 billion from the SEF CR and almost CZK 142 million from the MoE. This represents 21% of the allocation for the entire programme period. The greatest volume of funds (over CZK 10.1 billion) went to beneficiaries within the priority axis focusing on water management projects.

Výše schválené podpory z OPŽP podle krajů (k 31. 12. 2011; v Kč) / The amount of approved support from OPE according to regions (as of 31 December 2011; in CZK)



Velké projekty v OPŽP

Velké projekty se vyznačují tím, že jejich celkové náklady přesahují 50 milionů eur. O schválení velkých projektů rozhoduje Evropská komise na základě doporučení národního řídicího orgánu (Ministerstva životního prostředí). V roce 2010 byly schváleny dva velké projekty v prioritní ose 1.

Od spuštění OPŽP do konce roku 2011 bylo podáno 19 žádostí o poskytnutí podpory v kategorii pro velké projekty, z tohoto počtu byl pouze jeden projekt podán v rámci prioritní osy 3, šest projektů v prioritní ose 4 a ostatní projekty byly podány v prioritní ose 1.

Šest velkých projektů bylo již schváleno EK, z toho čtyři projekty mají již smlouvu o poskytnutí podpory – tři projekty v prioritní ose 1, jeden projekt v prioritní ose 4. Další administrovaný projekt s názvem „Celková přestavba a rozšíření ÚČOV Praha na Císařském ostrově, stavba 1 – Nová vodní linka včetně napojení“ je podmíněně schválen řídicím výborem.

V roce 2011 bylo předloženo 6 žádostí o poskytnutí podpory, jedna v prioritní ose 3, zbývající v prioritní ose 4.

Large projects in OPE

Large projects are those with total costs exceeding EUR 50 million. Large projects are subject to the approval by the European Commission on the basis of recommendations from the national managing body (Ministry of the Environment). Two large projects were approved within Priority Axis 1 in 2010.

Nineteen applications for support allocation in the category of large projects had been submitted since the launch of the OPE until the end of 2011, including only one project within Priority Axis 3, six projects within Priority Axis 4 and other projects within Priority Axis 1.

Six large projects have already been approved by the EC, with four projects holding a contract for the provision of support (three projects within Priority Axis 1, one project within Priority Axis 4). Another administered project entitled "Total Reconstruction and Extension of the Central WTP on Císařský Ostrov, Part 1 – New Water Line Including Connection" has been conditionally approved by the controlling committee.

Six applications for support were submitted in 2011, including one in Priority Axis 3 and the rest in Priority Axis 4.

Přehled velkých projektů schválených k 31. 12. 2011 / Overview of large projects approved as of 31st December 2011

Oblast podpory Area of support	Název projektu Project title	Datum schválení (ŘO) Date of approval (MB)	Datum schválení (EK) Date of approval (EC)	Celkové náklady (Kč) Total costs (CZK)	Celkové náklady v eurech (přepočítávací kurz CZK /EUR) Total costs in EUR (recalculating CZK/EUR exchange rate)	Celkové způsobilé výdaje (Kč) Total eligible costs (CZK)	Podpora Unie dle rozhodnutí EK (EUR) EU support by EC Decision (EUR)
4.2	Sanace a rekultivace staré ekologické zátěže státního podniku DIAMO na lokalitě Mydlovary – chemická úpravná a odkaliště K IV/D <i>Redevelopment and reclamation of an old ecological burden of DIAMO, state enterprise, located in Mydlovary – chemical mill and settling pool K IV/D</i>	25. 1. 2008	21. 4. 2010	774 335 983	31 324 271 (24,72)	590 702 507	20 311 372
1.1	Chebsko – environmentální opatření <i>Cheb district – environmental measures</i>	24. 11. 2008	22. 1. 2010	646 156 125	26 139 002 (24,72)	542 988 340	15 414 543
1.1	Modernizace BČOV Pardubice <i>Intensification of biological WWTP in Pardubice</i>	24. 11. 2008	---	641 903 850	25 502 735 (23,92)	534 215 000	14 950 273
1.1	Projekt ochrany vod povodí řeky Dyje – II. etapa <i>Water protection of the Dyje River basin – stage II</i>	22. 12. 2008	19. 10. 2009	1 709 203 415	65 486 721 (26,1)	1 413 794 300	39 393 553
1.1	Zlepšení kvality vod horního povodí řeky Moravy – II. fáze <i>Improvement of water quality in the upper river basin of the Morava River – phase II</i>	22. 12. 2008	---	1 994 995 928	84641321 (23,57)	1 610 267 612	53 487 346
1.1	Zlepšení kvality vody v řekách Jihlava a Svratka nad nádrží Nové Mlýny <i>Water quality improvement in the Jihlava and Svratka Rivers above the New Mills (Nové Mlýny) reservoir</i>	19. 3. 2009	28. 9. 2009	737 591 944	29 084 856 (25,36)	614 607 283	17 530 607
1.1	Čistá řeka Bečva II <i>Clean River Bečva II</i>	7. 5. 2010	15. 3. 2011	1 858 272 860	76598222 (25,54)	1 534 850 413	46 624 403
1.1	Rekonstrukce a dostavba kanalizace v Brně <i>Reconstruction and completion of the sewerage system in Brno</i>	7. 5. 2010	22. 8. 2011	2 225 913 597	90965002 (25,75)	1 285 851 420	37 809 654

Podrobnější informace o Operačním programu Životní prostředí naleznete ve Výroční zprávě OPŽP za rok 2011.

More detailed information on the Operational Programme – Environment can be found in the Annual Report of the OPE for 2011.

Zelená úsporám

Program Zelená úsporám (GIS; Green Investment Scheme) byl vyhlášen v dubnu 2009 a je určen pro širokou veřejnost. Z programu je podporována úspora energií v rodinných a bytových domech (oblast A), instalace nízkoemisních zdrojů na biomasu, účinných tepelných čerpadel a solárních kolektorů (oblast C) a také výstavba v pasivním energetickém standardu (oblast B).

Hlavním přínosem programu je redukce emisí CO₂. Pro kvantifikaci tohoto přínosu slouží tzv. greening, který je definován jako dodatečná redukce emisí skleníkových plynů (v tomto programu výhradně CO₂) vůči podpoře na úrovni příjmů z prodeje 1 AAU. Dalším efektem má být také vytvoření nových pracovních míst. Celková předpokládaná roční redukce emisí CO₂ podle stavu administrace žádostí ke konci roku 2011 by realizací úsporných opatření u již schválených žádostí měla dosahovat výše 760 738 tun.

Česká republika získala finanční prostředky na program prodejem tzv. emisních jednotek (kreditů) Kjótského protokolu o snižování emisí skleníkových plynů.

Vývoj programu

Příjem žádostí v rámci programu probíhal od 22. 4. 2009 do 29. 10. 2010. V červnu 2010 byla vydána samostatná směrnice č. 7/2010 MŽP, která umožnila čerpání podpory z programu Zelená úsporám i pro budovy veřejného sektoru. Příjem žádostí probíhal v rámci jednorázové výzvy od 19. 7. 2010 do 31. 8. 2010.

Zájem žadatelů o dotaci překonal původní odhady, a proto bylo rozhodnuto o postupném přerušení příjmu nových žádostí z důvodu jejich kontroly a revize finančních prostředků. Toto vyhodnocení probíhalo na konci roku 2010 a v prvních měsících roku 2011. Bylo při něm zjištěno, že došlo k převisu v počtu žádostí nad možnostmi programu a že k uspokojení všech žadatelů chybějí téměř 2,77 miliardy korun (bez veřejných budov). Proto vedení programu přistoupilo k několika opatřením, jejichž cílem má být uspokojení všech žadatelů, kteří řádně podali svou žádost. Mezi tato opatření patří zejména důsledné prověření všech podaných žádostí ve snaze zamezit neoprávněnému čerpání podpory (kontroly projektů), úplná redukce oblasti veřejných budov (na kterou byly původně alokovány 4 miliardy korun), navýšení disponibilních finančních zdrojů programu pro vyplácení žádostí (snížením technické asistence programu, realokací části prostředků národních zdrojů, původně určených na podporu nakládání s autovraky, či dalším prodejem emisních jednotek AAU). Na konci dubna 2011 byly hromadně odeslány výzvy k odstranění nedostatků a doplnění neúplných žádostí.

Green Savings

The Green Savings Programme (GIS; Green Investment Scheme) was announced in April 2009 and is intended for the general public. The Programme provides aid for energy savings in family and apartment housing (area A), installations of low-emission biomass-fired sources, efficient heat pumps and solar collectors (area C), as well as for the construction of the passive-house energy standard (area B).

The main benefit of the programme is reduction of CO₂ emissions. The greening effect is used to quantify this benefit, and it is defined as the amount of subsequent reduction in greenhouse gas emissions (the focus of this Programme is on CO₂ emissions only) as against the aid funded from revenues from the sale of 1 AAU. Another effect should also be the creation of new jobs. According to the situation in administration of applications at the end of 2011, the total estimated annual reduction of CO₂ should be 760,738 tonnes in respect of implementing energy-saving measures planned in the approved applications.

The Czech Republic obtained funding for the Programme from the sale of the so-called emission units (credits) under the Kyoto Protocol on decreasing greenhouse gas emissions.

Programme development

Applications within the Programme were accepted from 22 April 2009 to 29 October 2010. In June 2010, new Directive No. 7/2010 MoE was issued, allowing the applicants to draw support from the Green Savings Programme for public sector buildings too. Applications were accepted within a one-off call from 19 July 2010 to 31 August 2010.

The interest of applicants for subsidies exceeded all original estimates, and so a decision was made to gradually suspend the acceptance of new applications in order to check them and to revise the funds. This evaluation was carried out at the end of 2010 and in the first months of 2011. The evaluation established that the number of applications dramatically exceeded Programme options and that it lacks almost CZK 2.77 billion (without public buildings) to satisfy all applicants. This is why the Programme management adopted a range of measures to satisfy all of the applicants duly submitting their applications. These measures primarily include thorough revision of all applications filed for the purpose of preventing any unauthorised take-up of subsidy (project inspections), a complete reduction of the public building area (where CZK 4 billion had originally been allocated), an increase in the available Programme funds for the disbursement of applications (reduction of the Programme's technical assistance, reallocation of certain funds originally designated to support car scrapping management or further sale of AAUs). Calls for elimination of any shortcomings and for supplementation of applications were sent out at the end of April 2011.

V roce 2011 byly podepsány dva dodatky směrnice MŽP č. 9/2009, o poskytování finančních prostředků ze Státního fondu životního prostředí ČR v rámci programu Zelená úsporám. Dne 26. dubna 2011 ministr životního prostředí podepsal dodatek č. 2, jehož hlavním obsahem bylo stanovit proces v případě, že Fond nebo jím pověřený subjekt zjistí v předložené žádosti nedostatky. Další dodatek č. 3 byl podepsán ministrem životního prostředí dne 21. prosince 2011, tento dodatek byl nejrozsáhlejší, týkal se především úpravy čerpání finančních prostředků pro technickou asistenci programu, také řešil možnost provádění změn v již podaných žádostech či postup v případě úmrtí žadatele a upřesnil podmínky čerpání dotace v rámci veřejné podpory.

V květnu 2011 zahájila svoji činnost ombudsmanka programu.

Výsledky programu

V roce 2011 již nové žádosti přijaty nebyly, ale byla dokončena registrace žádostí přijatých v roce 2010 (zejména před přerušením příjmu žádostí vzrostl zájem o podání žádostí natolik, že převýšil kapacitní možnosti SFŽP ČR řádně je registrovat do informačního systému IS GIS), probíhalo vyhodnocování a s ním spojená administrace a proplácení jednotlivých žádostí. Ke konci roku 2011 bylo v IS GIS zaregistrováno 79 541 žádostí a celkově je evidováno 80 341 žádostí. V další části textu je analýza všech žádostí, které byly registrovány v IS GIS do 31. 12. 2011 a u nichž nebyla ukončena administrace. Celkový počet těchto žádostí je 75 318.

Přehled žádostí a výše dotace podle oblastí podpory

Oblast podpory	Počet žádostí (absolutně)	Počet žádostí (v %)	Objem podpory (v mil. Kč)	Objem podpory (v %)
A	41 937	55,68	17 538,15	85,70
A1	18 137	24,08	13 126,58	64,15
A2	23 800	31,60	4 411,57	21,56
B	556	0,74	206,50	1,01
C	32 825	43,58	2 719,24	13,29
C1	10 280	13,65	924,41	4,52
C2	3 590	4,77	295,32	1,44
C3	18 955	25,17	1 499,51	7,33
Celkem	75 318	100,00	20 463,89	100,00

Nejvíce žádostí bylo od začátku programu do konce roku 2011 registrováno v oblasti podpory A, a to 41 937 žádostí. Celkový objem podpory dosahuje částky téměř 20,5 miliardy korun. Na oblast A připadá podpora ve výši 17,5 miliardy korun (85,7% z celkové podpory). Jednoznačně dominantní skupinou žadatelů jsou fyzické osoby – nepodnikatelé s 91,84% podílem

In 2011, two amendments to MoE Directive No. 9/2009, on granting funds from the State Environmental Fund of the Czech Republic within the Green Savings Programme, were approved. On 26 April 2011, the Minister of the Environment signed Amendment No. 2, aimed at determining a procedure if the Fund or any other entity authorised by the Fund finds shortcomings in any submitted application. Another Amendment No. 3 was signed by the Minister of the Environment on 21 December 2011. This was the farthest-reaching amendment, primarily regulating the take-up of funds for the Programme's technical assistance, providing for the option to make changes in the applications already submitted, or determining a procedure in the event of the applicant's death and elaborating the terms and conditions for the take-up of subsidies within public support.

The Programme's ombudsman started her activities in May 2011.

Programme results

No new applications were accepted during 2011, but subsequent registration of applications received in 2010 continued (because the interest of applicants had increased to such a degree before the acceptance of applications was suspended, it exceeded SEF's capabilities to perform due and proper registration in the IS GIS). Evaluation and the related administration and disbursement of individual applications continued, as well. A total of 79,541 applications were registered in the IS GIS at the end of 2011 and the Programme currently has 80,341 applications on file. An analysis of all applications registered in the IS GIS by 31 December 2011 for which administration is ongoing is given below. The total number of such applications is 75,318.

Overview of applications and amount of subsidy by areas of support

Area of support	Number of applications (absolute)	Number of applications (%)	Amount of subsidy (CZK in millions)	Amount of subsidy (%)
A	41 937	55.68	17 538.15	85.70
A1	18 137	24.08	13 126.58	64.15
A2	23 800	31.60	4 411.57	21.56
B	556	0.74	206.50	1.01
C	32 825	43.58	2 719.24	13.29
C1	10 280	13.65	924.41	4.52
C2	3 590	4.77	295.32	1.44
C3	18 955	25.17	1 499.51	7.33
Total	75 318	100.00	20 463.89	100.00

Most applications submitted between the Programme's launch and the end of 2011 were registered in area A (41,937 applications). The total amount of subsidies is almost CZK 20.5 billion.

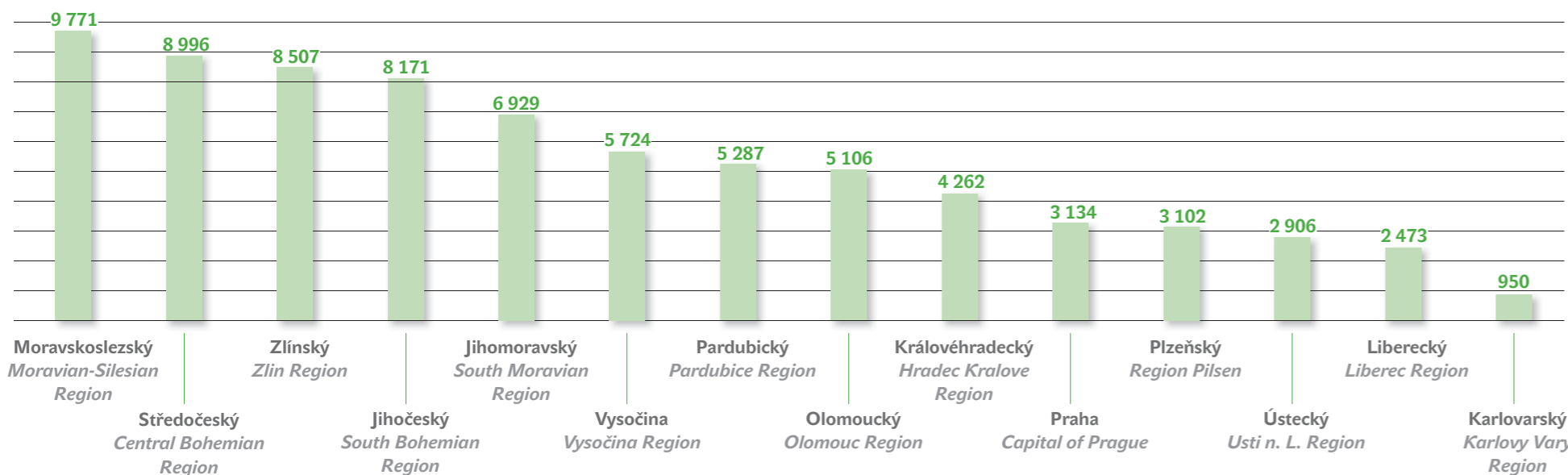
na počtu žádostí a 52,7% podílem na celkovém objemu dotací. Mezi ostatními typy žadatelů převládají společenství vlastníků jednotek.

V průběhu roku 2011 se výrazně zvýšilo vyplácení podpory. Celkem bylo od začátku programu do konce roku 2011 vyplaceno přes 10,6 miliardy korun. Z toho převážnou část tvořila investiční podpora (9,6 miliardy korun) a menší část podpora na projekt (1 miliarda korun). Největší část vyplacené podpory připadá na oblast A, rodinné domy a fyzické osoby. Dotace byla již vyplacena 47 348 žadatelům, což představuje téměř 63% žádostí.

Area A represents subsidies totalling CZK 17.5 billion (85.7% of total support). Accounting for 91.84% of the number of applications and 52.7% of the total amount of subsidies, non-business (natural) persons are predominant among applicants. Associations of dwelling unit owners prevail among the other applicant types.

The disbursement of subsidies significantly increased in 2011. More than CZK 10.6 billion had been disbursed between the launch of the Programme and the end of 2011. Investment subsidy accounted for a clear majority of this subsidy (CZK 9.6 billion) and subsidy for project documentation accounted for a minor part (CZK 1 billion). The greatest portion of the disbursed subsidy is allocated to area A, family housing and applicants – individuals (natural persons). Subsidies have been already disbursed to 47,348 applicants, which accounts for almost 63% of applications.

Počet žádostí podle umístění nemovitosti / Number of applications by property location



Podrobnější informace o programu Zelená úsporám naleznete ve Výroční zprávě programu Zelená úsporám za rok 2011.

More detailed information on the Green Savings Programme can be found in the Annual Report of the Green Savings Programme for 2011.

Velké projekty financované z ISPA / Fondu soudržnosti

Ještě před vstupem do Evropské unie měla Česká republika možnost čerpat finanční prostředky z Fondu soudržnosti prostřednictvím nástroje ISPA (Instrument for Structural Policies for Pre-accession). Dnem 1. května 2004, kdy se ČR stala členem EU, vznikl také nárok na čerpání dotací z Fondu soudržnosti (FS). SFŽP ČR byl ustanoven realizačním orgánem pro sektor životního prostředí. Jelikož žádný z projektů ISPA nebyl ke dni vstupu České republiky dokončen, byly tyto projekty od 1. května 2004 převedeny na projekty Fondu soudržnosti.

Projekty Fondu soudržnosti jsou určeny na podporu životního prostředí a dopravy. V oblasti životního prostředí je to především ochrana vod, nakládání s odpady, ochrana ovzduší a odstraňování starých ekologických zátěží. Projekty financované z Fondu soudržnosti jsou předkládané žadatelé z veřejného sektoru (tj. subjekty založené či zřízenými za účelem uspokojování potřeb obecného zájmu, financovanými převážně státem, regionálními nebo místními orgány nebo jinými veřejnoprávními subjekty, nebo těmito orgány řízenými), přičemž celkové náklady na realizaci projektu by neměly být nižší než 10 milionů eur. Od spuštění Operačního programu Životní prostředí je možné žádat o dotaci na velké projekty pouze v rámci OPŽP.

Celkem bylo zaregistrováno 106 žádostí o podporu z programu ISPA/FS. Z nich bylo Evropskou komisí schváleno 40 projektů. Jednomu projektu k 31. 12. 2011 uplynula lhůta uznatelnosti nákladů, a projekt nebyl realizován.

V roce 2011 byla poskytnuta podpora z prostředků Fondu soudržnosti 4 velkým projektům (žádosti o dotaci před startem OPŽP) v celkové výši 302,9 milionu korun.

Spolufinancování velkých projektů z vlastních prostředků SFŽP ČR

Státní fond se podílel nejen na přípravě a implementaci projektů ISPA a Fondu soudržnosti, ale z vlastních zdrojů tyto projekty také spolufinancuje. Celkem bylo předloženo 69 žádostí o podporu ze zdrojů SFŽP ČR, v celkové výši přes 2,19 miliardy korun, v roce 2011 nebyla předložena žádná žádost.

Od začátku programu v roce 2004 do 31. prosince 2011 bylo ze SFŽP ČR proplaceno celkem 790,4 milionu korun dotací (z toho v roce 2011 bylo uvolněno 24 milionů korun) a 207,2 milionu korun půjček (z toho v roce 2011 byly uvolněny 2 miliony korun).

Large projects funded from ISPA / Cohesion Fund

Even before accession to the European Union, the Czech Republic had the opportunity to draw funds from the Cohesion Fund by means of the Instrument for Structural Policies for Pre-accession (ISPA). On 1 May 2004, when the Czech Republic became a member of the EU, the country was entitled to draw subsidies from the Cohesion Fund (CF). The SEF CR was designated as the implementing body for the environmental sector. Since none of the ISPA projects was completed as of the date of the Czech Republic's EU accession, these projects were reclassified as Cohesion Fund projects with effect from 1 May 2004.

The Cohesion Fund projects are intended to support the area of the environment and transport. The environment area encompasses primarily water protection, waste management, air protection and elimination of old ecological burdens. Projects financed from the Cohesion Fund are submitted by public sector applicants (i.e. entities established or incorporated for the purpose of satisfying the needs of public interest, financed primarily by the state, regions or local bodies or other public service entities or managed by them), and the total costs of project implementation should not be less than EUR 10 million. Since the launch of the Operational Programme – Environment, it is possible to apply for subsidies for large projects only within the OPE.

A total of 106 applications for subsidy from the ISPA/CF programme were registered. 40 of these projects have been approved by the European Commission. The time limit for cost eligibility expired for one project on 31 December 2011, and the project was not implemented.

In 2011, four large projects (subsidy applications before the launch of the OPE) were granted support from the Cohesion Fund of a total amount of CZK 302.9 million.

Co-financing of large projects from SEF CR's own funds

The Fund not only participated in the preparation and implementation of ISPA and Cohesion Fund projects, but it also co-finances these projects from its own funds. In total, 69 applications for support financed from the SEF CR resources in the total amount of CZK 2.19 billion were submitted. In 2011, no application was submitted.

Between the launch of the programme and 31 December 2011, a total of CZK 790.4 million was disbursed in subsidies (of which CZK 24 million were released in 2011) and CZK 207.2 million in loans (of which CZK 2 million were released in 2011) from the SEF CR.

Patnácti vodohospodářským projektům v rámci Fondu soudržnosti byla z kapitoly Všeobecná pokladní správa, z položky Výdaje na spolufinancování programu EU prostřednictvím Fondu, ve smyslu usnesení vlády ČR č. 1625 ze dne 16. 12. 2008, poskytnuta mimořádná podpora v celkové výši 500 milionů korun na zvýšené spolufinancování z důvodu vzniklých kurzových ztrát. U těchto vybraných projektů by důsledkem nedostatku vlastních zdrojů bylo s největší pravděpodobností zvýšení cen vodného a stočného, nebo by projekty nebyly dokončeny.

Fifteen water management projects within the Cohesion Fund were provided with an exceptional subsidy of CZK 500 million within the chapter 'General Treasury Management', section 'Costs of Co-financing the EU Programme' in accordance with the Resolution of the Government of the Czech Republic, No. 1625 dated 16 December 2008. This sum was intended for increased co-financing resulting from exchange rate losses. The lack of own resources in these selected projects would probably either result in higher water and sewer rates or they would not be completed.

Velké projekty financované z ISPA/FS ukončené v roce 2011 / Large projects financed from ISPA/CF completed in 2011

Příjemce dotace <i>Subsidy beneficiary</i>	Název projektu <i>Project title</i>	Celkové náklady (v eurech) <i>Total costs (in EUR)</i>	Dotace FS (v eurech) <i>SF subsidies (in EUR)</i>	Dotace SFŽP ČR (v Kč) <i>SEF CR subsidies (in CZK)</i>
Slezský vodohospodářský svazek <i>Silesian Water Management Alliance</i>	Revitalizace povodí Olše I <i>Revitalisation of the Olše River Basin I</i>	36 067 167	26 329 043	49 772 000
Vodárenská společnost Táborsko, s. r. o. <i>Vodárenská společnost Táborsko, s. r. o.</i>	Náprava stavu kanalizační soustavy aglomerace Táborsko <i>Remedying the sewerage system condition in the Tábor agglomeration</i>	36 361 825	7 692 753	0
Město Klatovy <i>Town of Klatovy</i>	Klatovy – čisté město <i>Klatovy – the clean town</i>	16 881 823	8 045 303	11 885 624

Národní programy

SFŽP ČR nabízel v roce 2011 dotace z národních zdrojů prostřednictvím tzv. národních programů. Podpora byla zaměřena na projekty, které nebylo možné financovat z evropských zdrojů. Jejich poskytování se řídilo směrnicí MŽP č. 6/2010, o poskytování finančních prostředků ze Státního fondu životního prostředí ČR, a jejími přílohami.

Programy podpory zahrnují velmi široké spektrum dotačních titulů, které byly rozděleny do příloh č. I až XI. Přehled programů je v následující tabulce.

Dotační tituly v národních programech v roce 2011

Přílohy číslo	Program	Termín zveřejnění výzvy – příjem žádostí	Počet podaných žádostí	Počet schválených žádostí vč. očekávaných	Podpora – dotace (v mil. Kč)
I	Program ochrany ozónové vrstvy Země	v r. 2011 nevyhlášena	0	0	0
II	Program na podporu výkupů pozemků ve zvláště chráněných územích, jejich ochranných pásmech a významných krajinných prvcích	příjem průběžně (navazuje na dřívější program 3.1.6, není klasická výzva)	2	2	9 956
III	Program podpory EVVOaP	v r. 2011 nevyhlášena	0	0	0
IV	Program podpory obcí ležících v regionech NP	31. 1. 2011 ukončen příjem žádostí z II. výzvy, vyhlášené 20. 9. 2010	12	12	6 026
V	Program podpory zajištění monitoringu vod	v r. 2011 nevyhlášena	0	0	0
VI	Program na podporu systému pro nakládání s autovraky	kontinuální příjem, uzavíraný po pololetích	206	203	21 883
VII	Program podpory předkladatelů návrhů projektů z fondů EU	výzva zveřejněna 11. 6. 2010 (uzávěrka až k 31. 12. 2013)	7	7	1 154
VIII	Program na podporu druhové diverzity neprodukčních rostlin a zachování jejich genových zdrojů	v r. 2011 nevyhlášena	0	0	0
IX	Program pro vítěze ocenění Zelená stuha ČR – péče o zeleň a ŽP	příjem průběžně v rámci celého roku následujícího po ocenění (navazuje na dřívější program 3.3, není klasická výzva)	19	19	8 195
X	Programu podpory opatření na územích postižených povodní v roce 2010	31. 3. 2011 ukončen příjem žádostí z I. výzvy, vyhlášené 11. 6. 2010	0	0	0
XI	Program podpory ozdravných pobytů dětí z oblastí se zhoršenou kvalitou ovzduší	14. 1. 2011 ukončen příjem žádostí z I. výzvy, vyhlášené 15. 12. 2010	37	30	9 964
Podpora poskytnutá mimo programy upravené směrnicí MŽP č. 6/2010 (výjimka ministra dle čl. 9 směrnice)		bez výzvy	6	6	21 735
Celkem			289	279	78 913

National programmes

In 2011, the SEF CR was offering subsidies from state resources via "national programmes". Provision of support was directed at projects that could not be financed from European resources. Its provision was governed by MoE Directive No. 6/2010, on Provision of Funds from the State Environmental Fund of the Czech Republic, and its annexes.

Support programmes include a wide range of subsidy titles that were divided into annexes I – XI. The table below gives an overview of the programmes.

Subsidy titles in national programmes in 2011

Annex	Programme	Date of publication of the call – acceptance of applications	Number of submitted applications	Number of approved applications, including the ones to be approved	Support – subsidies (CZK in millions)
I	Programme of the protection of the Earth's ozone layer	Not announced in 2011	0	0	0
II	Programme for support of the purchase of land in particularly protected territories, their protected areas and significant landscape features	Continuous acceptance (following earlier programme 3.1.6; it is not a traditional call)	2	2	9 956
III	EECA support programme	Not announced in 2011	0	0	0
IV	Programme to support municipalities located in NP regions	Acceptance of applications within call II announced on 20 September 2010 terminated on 31 January 2011	12	12	6 026
V	Programme to support provision of water monitoring	Not announced in 2011	0	0	0
VI	Programme to support a car scrapping management system	Continuous acceptance; closed every six months	206	203	21 883
VII	Programme to support presenters of project proposals from the EU funds	Call published on 11 June 2010 (closing date on 31 December 2013)	7	7	1 154
VIII	Programme to support species diversity of non-reproduction plants and preservation of their gene sources	Not announced in 2011	0	0	0
IX	Programme for the Green Ribbon CR winner – greenery and environmental maintenance	Continuous acceptance during the course of the year following the award (following earlier programme 3.3; it is not a traditional call)	19	19	8 195
X	Programme to support measures in the territories affected by floods in 2010	Acceptance of applications within call I announced on 11 June 2010 terminated on 31 March 2011	0	0	0
XI	Programme to support convalescent care programmes for children with impaired air quality	Acceptance of applications within call I announced on 15 December 2010 terminated on 14 January 2011	37	30	9 964
Support granted outside the programmes governed by MoE Directive No. 6/2010 (Minister's exception under sec. 9 of the Directive)		No call	6	6	21 735
Total			289	279	78 913

Registrované žádosti Fond vyhodnocuje na základě ekologických a ekonomických ukazatelů, podle regionálního vyjádření, metodické a technické úrovně řešení, dle kritérií uvedených v přílohách směrnice MŽP a zpravidla číselně vyjádřených v přílohách aktuální výzvy k podávání žádostí o podporu. Vyhodnocené žádosti, které jsou v souladu se směrnicí, splňují obecné i specifické podmínky a je možné jejich zařazení do některého z vyhlášených programů podpory, jsou předloženy Radě Fondu k projednání a doporučené k rozhodnutí ministra.

V roce 2011 bylo v rámci národních programů podáno 289 žádostí o podporu. Po vrácení 2 žádostí pro neakceptovatelnost a po nepodpoření 8 žádostí Radou Fondu a ministrem je k 31. 12. 2011 evidováno 279 projektů, které jsou buď již schváleny, nebo jsou žádosti ve stavu hodnocení, a lze oprávněně předpokládat schválení jejich financování ze SFŽP ČR (týká se 20 podaných žádostí). Suma dotace za rok 2011 u žádostí je vyčíslena dle žádostí o platbu za 1. pololetí, žádosti o platby za 2. pololetí budou teprve podávány a bilancovány.

V roce 2011 – s odkazem na přezávazkování Fondu v rámci národních programů – nebyly vyhlášeny žádné výzvy, ale dobíhaly některé výzvy vyhlášené v roce 2010 (přílohy IV, přílohy X a přílohy XI). Možnost podpory dle příloh X nebyla z důvodu vymezení formy podpory (půjčka) nikým využita.

The registered applications are assessed by the Fund on the basis of environmental and economic indicators, according to regional opinion, the methodical and technical level of the solution, according to the criteria specified in annexes to the MoE Directive and usually numerically expressed in the annexes to the current call for the submission of applications for subsidy. The evaluated applications that are in compliance with the Directive and meet the general and specific conditions and may be categorised within any of the announced programmes for support are submitted to the Fund Council for discussion and recommended for the minister's decision.

In 2011, a total of 289 applications for support were submitted within national programmes. Two applications were returned as unacceptable and eight applications were not supported by the Fund Council and so the minister has 279 projects on file as at 31 December 2011 that are either approved or are subject to evaluation and the approval of their funding from the SEF CR may be rightfully expected (this concerns 20 applications). The sum of subsidies for 2011 is calculated from the applications for payment for the first six months of the year; applications for payment for the second half of the year are yet to be submitted and assessed.

In view of the excessive amount of the Fund's obligations within national programmes, no new calls were announced in 2011, but some calls announced in 2010 continued (annexes IV, X and XI). The option to obtain support in accordance with annexes X was not used by any applicant due to the defined form of support (loan).

Švýcarské fondy

Program švýcarsko-české spolupráce umožní České republice do 13. června 2017 přijímat finanční pomoc Švýcarska ve výši 109,78 milionu švýcarských franků, což je přibližně 1,9 miliardy korun s tím, že do 13. června 2012 musejí být alokovány finanční prostředky. Projekty tedy musejí být především schváleny ze strany Švýcarska.

Z této částky je přibližně 30 milionů franků (zhruba půl miliardy korun) určeno pro oblast životního prostředí a infrastruktury. Implementací této oblasti podpory bylo pověřeno Ministerstvo životního prostředí. Státní fond životního prostředí ČR je pověřeným realizátorem implementace programu. Z regionálního hlediska musí být dodržena podmínka poskytnutí dotace do tří okrajových a méně rozvinutých regionů, ve kterých bude vynaloženo nejméně 30 procent příspěvku. Podmínka se týká podpory projektů z Moravskoslezského, Olomouckého a Zlínského kraje.

Rámcová dohoda mezi švýcarskou federální radou a vládou České republiky ve věci implementace Programu švýcarsko-české spolupráce za účelem snížení hospodářských a sociálních rozdílů v rámci rozšířené Evropské unie („rámcová dohoda“) byla podepsána 20. prosince 2007 v Bernu. Oficiálně program zahájilo Ministerstvo financí ČR v roce 2009.

V srpnu 2011 byl podepsán dodatek č. 1 k dohodě o pověření výkonem konkrétních činností mezi Ministerstvem životního prostředí jako zprostředkujícím subjektem Programu švýcarsko-české spolupráce a Státním fondem životního prostředí ČR jako pověřeným realizátorem. Tento dodatek mění především povinnosti zprostředkujícího subjektu a pověřeného realizátora ve vztahu k předmětu této dohody, kdy větší část povinností přechází na zprostředkující subjekt.

V roce 2011 nebyla vyhlášena žádná výzva, ale probíhala administrace projektů, které byly podány v rámci výzvy k podávání žádostí o dotaci vyhlášené v roce 2010 v prioritě 2 – Životní prostředí a infrastruktura, oblasti zaměření 2.1 – Obnova a modernizace základní infrastruktury a zlepšení životního prostředí, se zaměřením na cíl 2 – Zvýšit energetickou efektivitu a zlepšit kvalitu ovzduší (snížení emisí skleníkových plynů a jiných nebezpečných emisí) – a cíl 3 – Zlepšit management, bezpečnost a spolehlivost komunálních/regionálních systémů veřejné dopravy. Otevřená výzva pro předkládání individuálních projektů byla vyhlášena s alokací 29 milionů švýcarských franků (přibližně půl miliardy korun), minimální výše grantu byla stanovena na 1 milion švýcarských franků (dále CHF).

Bylo přijato 48 projektů s celkovou požadovanou částkou dotace 175,5 milionu CHF. Pět projektů bylo doporučeno k dalšímu hodnocení národní koordinační jednotce (MFČR) a švýcarské straně. Další 4 projektové záměry byly vybrány jako rezervní.

Swiss funds

The programme of Swiss-Czech cooperation will allow the Czech Republic to receive Swiss financial assistance amounting to CHF 109.78 million (approximately CZK 1.9 billion) until 13 June 2017 with the specification that the funds must be allocated by 13 June 2012. The projects must therefore be approved primarily by Switzerland.

Of this amount, about 30 million francs (approximately CZK 0.5 billion) is designated for the environment and infrastructure. The Ministry of the Environment was authorised to implement this area of support. The State Environmental Fund of the Czech Republic is a body authorised to implement the programme. From a regional perspective, the condition concerning the provision of subsidy for three marginal and less developed regions which would receive at least 30% of the contribution must be met. This concerns support of projects from the Moravian-Silesian, Olomouc and Zlín regions.

The framework agreement between the Swiss Federal Council and the Government of the Czech Republic concerning implementation of the Programme of Czech-Swiss cooperation for reducing economic and social differences in the enlarged European Union („Framework Agreement“) was signed in Bern on 20 December 2007. The programme was officially launched by the Ministry of Finance of the Czech Republic in 2009.

Amendment No. 1 to the Agreement on Authorisation to Perform Specific Activities between the Ministry of the Environment as an intermediate body of the Swiss-Czech Cooperation Programme and the State Environmental Fund of the Czech Republic as the body authorised to implement the programme was signed in August 2011. This amendment primarily amends the duties of the intermediate body and the body authorised to implement the programme with respect to the subject matter of the Agreement, passing a clear majority of the duties over to the intermediate body.

No call was announced in 2011, but project administration continued in respect of the projects submitted within a call to submit applications for subsidy in 2010 within priority 2 – Environment and infrastructure, focus area 2.1 – renewal and modernisation of the basic infrastructure and improvement of the environment, with the focus on target 2 – Increasing energy efficiency and improving the quality of air (reduction of greenhouse gas emissions and other harmful emissions) – and target 3 – Improving the management, security and reliability of municipal/regional public transport systems. An open call for the submission of individual projects was announced with an allocation of CHF 29 million (approximately CZK 0.5 billion); the minimum subsidy amount was set at CHF 1 million.

Projekty první výzvy doporučené ke schválení / Projects of the first call recommended for approval

Doporučené projekty <i>Recommended projects</i>	Žadatel <i>Applicant</i>	Celkové uznatelné náklady projektu (v mil. CHF) <i>Total eligible project costs in CHF mil.</i>	Požadovaný grant (v mil. CHF) <i>Required subsidy in CHF mil.</i>
Instalace filtrů výfukových plynů do prostředků veřejné dopravy <i>Installation of exhaust gas filters into public transport means</i>	Brno	7,8	6,6
Multimodální uzel veřejné dopravy v Pardubicích <i>Multimodal public transport node in Pardubice</i>	Pardubice	6,2	5,3
Výstavba trolejbusové trati v Ostravě s napojením na terminál Hranečnick <i>Construction of trolleybus track in Ostrava with the connection on terminal in Hranečnick</i>	DP Ostrava	4	3,4
Zkvalitnění infrastruktury tramvajové dopravy v Ostravě <i>Improving the quality of tram transport infrastructure in Ostrava</i>	DP Ostrava	5,1	4,3
Tramvajová trať Nové sady <i>Tram track Nové sady</i>	Olomouc	18,7	12,90
Celkový součet <i>Total sum</i>		41,80	32,50

Rezervní projekty první výzvy / Reserve projects of the first call

Rezervní projekty <i>Reserve projects</i>	Žadatel <i>Applicant</i>	Celkové uznatelné náklady projektu (v mil. CHF) <i>Total eligible project costs in CHF mil.</i>	Požadovaný grant (v mil. CHF) <i>Required subsidy in CHF mil.</i>
Dopravní terminál Uherský Brod, II. etapa <i>Transport terminal Uherský Brod, stage II</i>	Uherský Brod	8,6	7,1
Dopravní podnik města Ústí nad Labem, a. s. – ekologizace autobusové dopravy <i>Transport company of Ústí nad Labem, plc. – ecologic bus transport</i>	DP ÚL	4,0	2,8
Dopravní terminál Semily <i>Transport terminal Semily</i>	Semily	4,6	3,9
Veřejná doprava pro všechny <i>Public transport for all</i>	Beroun	3,5	2,9
Celkový součet <i>Total sum</i>		20,7	16,7

Na základě požadavku donora, švýcarské strany, je nastavení schvalovacího procesu dvoukolové. V prvním kole byly předloženy tzv. projektové záměry, zjednodušené verze projektů a jejich příloh, ze kterých bylo vybráno 9 výše zmíněných žadatelů. Tito žadatelé byli švýcarskou stranou vyzváni k dopracování konečných návrhů projektů, které již obsahují komplexní projektovou dokumentaci. Žadatelé tedy mj. doložili stavební dokumentaci včetně pravomocných stavebních povolení nebo studií proveditelnosti.

Od předložení konečného návrhu projektu odstoupili žadatelé statutární město Brno a město Semily. Zbylých sedm žadatelů předložilo konečné návrhy projektů k 30. září 2011 na SFŽP ČR, kde probíhala formální kontrola konečných návrhů projektů. Všechny konečné návrhy projektů byly po kompletním doplnění nedostatků žadateli předány na Ministerstvo životního prostředí, které je se stanoviskem předává na Ministerstvo financí ČR. To následně provede rozhodnutí projektů a předá je švýcarské straně k finálnímu stanovisku, o kterém musí být rozhodnuto do dubna 2012. V současné chvíli tyto projekty svými požadavky převyšují maximální výši určené alokace. Je proto pravděpodobné, že nejméně jeden projekt vykazující nejvyšší míru rizika z hlediska připravenosti a následně realizace bude muset být vyřazen. S tímto faktem jsou nicméně všichni žadatelé obeznámeni.

A total of 48 projects were accepted with a total required subsidy of CHF 175.5 million. Five projects were recommended for further evaluation to the National Coordination Unit (MF CR) and the Swiss party. A further four projects were selected as reserve projects.

In accordance to the donor's (Swiss) requirements, the approval process has two rounds. So-called project plans, i.e. simplified project versions and their annexes, were submitted in the first round where the nine applicants mentioned above were selected. The Swiss party called upon these applicants to complete the final project drafts to contain comprehensive project documentation. This means that the applicants submitted, among other paperwork, complete building documentation, including final building permits or feasibility studies.

The following applicants – the Chartered City of Brno and the Town of Semily – withdrew from the submission of the final project drafts. The remaining seven applicants submitted their final project drafts by 30 September 2011 to the SEF CR which then performed a formal check of the final project drafts. When the applicants had remedied all shortcomings in full, all final project drafts were submitted to the Ministry of the Environment which passes them to the Ministry of Finance of the Czech Republic along with its opinion. The Ministry of Finance will assess the drafts and submit them to the Swiss party for a final opinion to be issued by April 2012. The current project requirements exceed the maximum subsidy allocation amount. It is therefore likely that at least one project showing the highest rate of risk with regards to readiness and subsequent implementation will have to be excluded. Nonetheless, all of the applicants are familiar with this fact.

Finanční zpráva

Souhrnná ekonomická situace

Fond v uplynulém období zajistil plynulé poskytování finančních prostředků na akce smluvní podpory dle platných interních pravidel pro uvolňování finančních prostředků (tzv. fakturační princip) včetně krytí provozních výdajů kanceláře Fondu.

Pro SFŽP ČR je v současné době prioritou financování investic z evropských fondů. V rámci OPŽP, jehož financování je stěžejní, zajistí Fond v letech 2007 až 2013 profinancování přes 5 miliard eur.

Fond pokračoval ve splácení úvěru Housing Guaranty Programu (spravovaných Municipální finanční společností, a. s.) ve výši 500 milionů korun za úrokovou sazbu 2,5% p. a. na finanční podporu projektů přispívajících k ochraně a zlepšování životního prostředí v České republice, které čerpal v roce 2004. Od počátku roku 2005 je úvěr splácen. Jistina půjčky je splácena čtvrtletně, počínaje 31. 3. 2005, po 12,5 milionu korun. K 31. 12. 2011 zaplatil Fond na splátkách jistiny celkem 350 milionů korun a na úrocích částku 70,6 milionu korun. Poslední splátka jistiny je stanovena na 31. 12. 2014.

Financial report

Overview of economic situation

During the past period, the Fund ensured continuous allocation of funds for contractual support programmes in line with the valid internal rules for releasing funds (so-called "invoicing principle"), including the coverage of running costs of the Fund's office.

Financing of investments from the EU funds is currently a priority for the SEF CR. Within the OPE whose financing is of utmost importance, the Fund will provide financing of more than EUR 5 billion in the period 2007 – 2013.

The Fund continued repaying a loan granted within the Housing Guarantee Programme (administered by Municipální finanční společnost, a. s.) of an amount of CZK 500 million and at annual interest rate of 2.5% p. a. to provide funding for the projects contributing to the protection and improvement of the environment in the Czech Republic. The loan was drawn in 2004 and its repayment started at the beginning of 2005. The loan principal is repaid on a quarterly basis, starting on 31 March 2005, in instalments of CZK 12.5 million. As at 31 December 2011, the Fund had repaid a total of CZK 350 million on repayment of the principal and CZK 70.6 million on interest. The last principal payment is scheduled for 31 December 2014.

Finanční bilance Fondu k 31. 12. 2011 (vč. indexu 2011/2010) / Financial balance of the Fund as of 31 December 2011 (including 2011/2010 index)

	2011	2010	index	
	(mil. Kč) (CZK mil.)		2011/2010	
Počáteční stav k 1. 1. celkem, vč. půjčky MUFIS a příjmů GIS / Opening balance as of 1 Jan total, incl. MUFIS loan and GIS revenues	23 355,9	18 498,2	126,3	
Tvorba bilančních zdrojů / Creation of balance sheet sources	1 978,7	2 209,1	89,6	
Transfery (dotace) ze SR / Transfers (subsidies) from the SB	151,7	216,7	70,0	
Odprodané, postoupené a zaplacené pohledávky / Sold, ceded and paid receivables	0,0	0,0	x	
Splátky půjček / Loan repayments	244,0	308,0	79,2	
Zelená úsporám (GIS) příjem z prodeje povolenek / Green savings (GIS) revenue from the sale of AAUs	958,0	6 125,1	x	
Příjmy celkem / Total revenue	3 332,4	8 858,9	37,6	
Zdroje celkem vč. GIS / Total resources incl. GIS	26 688,3	27 357,1	97,6	
Použití bilančních zdrojů / Use of balance sheet sources	- dotace (transfery) / subsidies (transfers)	1 123,6	1 085,7	103,5
	- půjčky / loans	210,0	168,3	124,8
	- příspěvek na úhradu úroků z kom. úvěru / contribution toward payment of interest from a commercial loan	0,4	0,7	57,1
	- GIS / GIS	8 600,2	1 998,8	430,3
Celkem / Total	9 934,2	3 253,5	305,3	
Výdaje kanceláře Fondu / Fund office costs	585,7	691,5	84,7	
	- úroky z úvěru MUFIS / interests of MUFIS loan	4,9	6,2	79,0
	- splátka MUFIS / MUFIS repayment	50,0	50,0	100,00
Výdaje celkem / Total costs	10 574,8	4 001,2	264,3	
Limit výdajů dle usnesení vlády č. 715 ze dne 8. 6. 2009 pro rok 2010, pro rok 2011 UV č. 563 ze dne 11. 8. 2010 Limit of costs pursuant to government resolution no. 715 from 8 June 2009 for 2010, for 2011 gov. res. no. 563 from 11 August 2010	12 451,7	1 913,0		
Rozdíl výdajů a limitu dle usnesení vlády / Difference in costs and limit pursuant to gov. res.	1 876,9	- 2 088,2	x	
Rozdíl zdrojů a výdajů celkem / Total difference of revenue and costs	16 113,5	23 355,9	69,0	
Zůstatek finančních prostředků / Funds balance	16 113,5	23 355,9	69,0	

Z celkového objemu nasmlouvaných finančních prostředků bylo k 31. 12. 2011 skutečně realizováno:

- na finanční podporu formou transferů (dotace) 1 124 milionů korun (z toho 261 mil. korun na národní programy – v tom 0,4 mil. korun příspěvek na úhradu úroků z komerčního úvěru, 29,3 mil. korun ISPA/FS, a 833,7 mil. korun OPŽP),
- na finanční podporu formou půjčky 210 milionů korun (z toho národní programy 1,3 mil. korun, ISPA/FS 2 mil. korun a OPŽP 206,7 mil. korun),
- na finanční podporu formou transferů (dotace) programu GIS – Zelená úsporám 8 600,2 milionu korun,
- celkem 9 934,2 milionu korun.

Celkové příjmy Fondu v roce 2011 dosáhly 3,33 miliardy korun (včetně příjmů z prodeje povolenek GIS ve výši 1 miliardy korun), celkové výdaje činily 10,6 miliardy korun (dotace 1,1 miliardy, půjčky 0,2 miliardy, náklady kanceláře Fondu 0,7 miliardy, GIS 8,6 miliardy korun). Kumulativní příjmy za roky 1992 až 2011 dosáhly 87,58 miliardy korun. Kumulativní výdaje v tomtéž období činily 71,92 miliardy korun. Rozdíl příjmů a výdajů ve výši 16,1 miliardy korun je zdrojem krytí již existujících finančních závazků Fondu.

Příjmy SFŽP ČR

Příjmy Fondu jsou tvořeny především z plateb za znečišťování nebo poškozování jednotlivých složek životního prostředí, ze splátek poskytnutých půjček a jejich úroků, výnosů z uložených disponibilních prostředků na termínovaných vkladech a z dotací ze státního rozpočtu na úhradu výdajů vynaložených z technické asistence programů Evropské unie na jejich administraci. O použití finančních prostředků z Fondu rozhoduje ze zákona ministr životního prostředí na základě doporučení poradního orgánu – Rady Fondu. Tyto příjmy tvoří součást státního rozpočtu České republiky.

Of the total volume of contracted funds, the following amounts were actually spent:

- CZK 1 124 million for financial support in the form of transfers (subsidies) (including CZK 261 million for national programmes – of which CZK 0.4 million are contributions to interest payment on the commercial loan; CZK 29.3 million for ISPA/CF; and CZK 833.7 million for the OPE)
- for financial support in the form of a loan – CZK 210 million (including CZK 1.3 million for national programmes; CZK 2 million for ISPA/CF; and CZK 206.7 million for the OPE)
- for financial support in the form of transfers (subsidies) to the GIS – Green Savings Programme: CZK 8 600.2 million
- Total: CZK 9 934.2 million.

The total Fund revenues in 2011 were CZK 3.33 billion (including the CZK 1 billion revenue from the sale of AAUs within the GIS); total expenses were CZK 10.6 billion (subsidies: CZK 1.1 billion; loans: CZK 0.2 billion; costs of the Fund's office: CZK 0.7 billion; GIS: CZK 8.6 billion). The cumulative revenues for the period 1992 – 2011 stood at CZK 87.58 billion. The cumulative expenses in the said period were CZK 71.92 billion. The difference in revenues and expenses of CZK 16.1 billion is a source to cover the existing financial obligations of the Fund.

Revenues of SEF CR

The Fund's revenues consist primarily of payments for polluting or damaging individual compartments of the environment, repayments of the loans provided and interest thereon, the yield on the available funds on time deposit accounts and from state budget subsidies intended for the repayment of expenses spent from the technical assistance of EU programmes on their administration. The allocation of the Fund's funds is by law subject to the decision of the Minister of the Environment based on a recommendation of the advisory body – the Council of the Fund. These revenues do not form part of the state budget of the Czech Republic.

Struktura plnění příjmové části rozpočtu za rok 2011 (v mil. Kč) / Structure of budget revenue implementation for 2011 (CZK in millions)

Rozpočtová položka Budget item	Rozpočet 2011 Budget 2011	Aktualizovaný rozpočet 2011 Updated 2011 budget	Příjmy k 31. 12. 2011 Revenues as of 31 December 2011	Plnění v % Implementation in %	Rozdíl Difference
Příjmy z poplatků a pokut podle složek ŽP / Revenue from fees and penalties according to environmental compartments	Odpadní voda / Waste water	150,0	186,0	119,0	35,3
	Podzemní voda / Groundwater	260,0	260,0	358,1	137,7
	Ovzduší / Air	300,0	300,0	430,7	143,6
	Odpady / Wastes	50,0	50,0	59,2	118,4
	Obaly / Packaging	17,0	17,0	16,8	98,8
	Autovraky / Car wrecks	400,0	400,0	451,7	112,9
	Příroda / Nature	300,0	300,0	255,3	85,1
Pokuty a finanční postihy / Penalties and financial fines	0,0	0,0	46,3	x	46,3
Celkem / Total	1 477,0	1 513,0	1 839,4	121,6	326,4
Úroky z vkladů / Interest on deposits	130,0	94,0	102,6	109,1	8,6
Úroky z půjček / Interest on loans	15,0	15,0	16,2	108,0	1,2
Splátky půjček (bez vratek půjček) / Loan repayments (without loan refunds)	263,0	263,0	244,0	92,8	- 19,0
Příjmy z finančního vypořádání / Revenues from financial settlement	0,0	0,0	13,1	x	13,1
Vratky půjček za roky předchozí / Loan refunds from previous years	0,0	0,0	1,2	x	1,2
Ostatní příjmy / Other revenues	0,0	0,0	1,1	x	1,1
Dotace ze SR (TA) / Budget subsidies from SB (TA)	280,0	280,0	151,7	54,2	- 128,3
Dary / Donations	0,0	0,0	5,1	x	5,1
Prodané a zaplacené pohledávky / Sold and settled receivables	0,0	0,0	0,0	x	0,0
Celkem SFŽP / SEF CR total	2 165,0	2 165,0	2 374,4	109,7	209,4
Zelená úsporám (GIS) - příjem z prodeje emisních povolenek / Green Savings (GIS) - revenue from the sale of AAUs	750,0	750,0	958,0	127,7	208,0
CELKEM / Total	2 915,0	2 915,0	3 332,4	114,3	417,4

Příjmová část rozpočtu (bez započtení příjmů z programu GIS – Zelená úsporám) byla ke dni 31. 12. 2011 splněna na 109,7%. Rozpočet byl v průběhu roku aktualizován z důvodu nutnosti snížit rozpočtované částky příjmu z úroků z vkladů, neboť Fond nemohl umísťovat volné finanční prostředky na termínované vklady u komerčních bank. O stejnou částku byl navýšen rozpočet poplatku za vypouštění odpadních vod do vod povrchových. Celková rozpočtovaná výše příjmů se tedy nezměnila. Ve srovnání s rokem 2010 byl na účet Fondu připsán o 130,6 milionu korun nižší objem vybraných poplatků za znečištění životního prostředí. Na celkových příjmech Fondu k 31. 12. 2011 se příjmy z poplatků za znečištění životního prostředí podílely částkou 1 793,1 milionu korun.

V listopadu 2011 se příjmová část rozpočtu navýšila o nový příjem – dary. Ty jsou kompenzací zdravotní újmy od významných znečišťovatelů ovzduší Moravskoslezského kraje. Tyto finanční prostředky jsou účelově vyčleněné výhradně na ozdravné pobyty dětí MS kraje.

Implementation of the revenue part of the budget (without including the revenues from the GIS – Green Savings Programme) stood at 109.7% as at 31 December 2011. The budget was updated during the course of the year due to the need to reduce the forecasted sums from deposit interest income, because the Fund could not place available funds on term deposits at commercial banks. The budget related to the fees for discharging waste water to surface water was increased by the same sum. This means that the total budgeted revenues remained unchanged. Compared with 2010, the volume of fees collected for environmental pollution to the Fund's account was lower by CZK 130.6 million. Revenue from the fees for environmental pollution accounted for CZK 1 793.1 million of the total Fund revenues as at 31 December 2011.

In November 2011, the revenue part of the budget was expanded by a new revenue item – donations. They represent compensation of damage to health from major air polluters in the Moravian-Silesian Region. These funds are purposefully allocated solely to convalescent care programmes for children from the Moravian-Silesian Region.

Vývoj hodnoty příjmů Fondu v období od roku 1992 do 31. 12. 2011 (v mil. Kč) / Development of the Fund's revenues in the period from 1992 to 31 Dec. 2011 (in CZK mil.)

Rok Year	Poplatky a ostatní příjmy Fees and other revenues	Splátky půjček Loans repayment	Program ozdravení ovzduší Improving the air programme	Příjmy celkem Total revenue
1992	2 422,5	0,0	0,0	2 422,5
1993	2 727,4	40,2	0,0	2 767,6
1994	3 287,6	201,5	1 000,0	4 489,1
1995	3 042,5	317,0	1 600,0	4 959,5
1996	2 837,3	516,9	2 000,0	5 354,2
1997	3 060,0	738,6	1 500,0	5 298,6
1998	2 730,1	1 037,0	0,0	3 767,1
1999	2 504,8	1 215,0	0,0	3 719,8
2000	2 154,6	1 346,5	0,0	3 501,1
2001	1 916,6	1 325,1	0,0	3 241,7
2002	2 135,2	1 279,3	0,0	3 414,5
2003	2 151,7	1 043,3	0,0	3 195,0
2004	1 976,2	979,2	0,0	2 955,4
2005	2 017,2	850,5	0,0	2 867,7
2006	1 802,6	752,9	0,0	2 555,5
2007	1 964,3	638,1	0,0	2 602,4
2008	1 871,3	516,0	0,0	2 387,3
2009	2 431,1	393,1	0,0	2 824,2
2010	2 425,8	308,0	0,0	2 733,8
2011	2 130,4	244,0	0,0	2 374,4

Příjmy v letech 2003 a 2004 jsou uvedeny bez úvěru MUFIS v celkové výši 500 milionů korun, v roce 2008 bez dotace na krytí kurzových ztrát ISPA/FS ve výši 500 milionů korun, v letech 2009, 2010 a 2011 bez příjmu programu GIS v celkové výši 20 127,8 milionu korun.

Výdaje SFŽP ČR

Celkové finanční výdaje dosáhly k 31. 12. 2011 výše 10 524,8 milionu korun, z toho 8 600,2 milionu korun činí úhrady programu GIS – Zelená úsporám. Rozhodujícího podílu (83,3 procent) ve skladbě celkových finančních výdajů k 31. 12. 2011 dosáhly výši 8 771 milionů korun výdaje na realizaci akcí ochrany ovzduší.

Projekty (NP, ISPA/FS, OPŽP) byly k 31. 12. 2011 profinancovány v celkové výši 1 334 milionů korun. Z toho 15,7 procenta poskytnutého objemu finančních prostředků tvořily výdaje na smluvní akce návratné formy podpory – půjčky – v hodnotě 210 milionů korun. Požadavky na transfery (dotace) převažovaly a byly realizovány ve výši 1 124 milionů korun, tj. 84,3 procent smluvní podpory. Z toho realizovaný příspěvek na úhradu úroků z komerčního úvěru činil 0,4 milionu korun. Největší částí (42,8 procenta) ve skladbě celkových finančních výdajů na projekty k 31. 12. 2011 dosáhly výši 636,5 milionu korun výdaje na realizaci akcí ochrany vod.

Počínaje rokem 2004 je Fondu pro každý rok stanoven limit výdajů. Dle usnesení vlády č. 563 ze dne 11. 8. 2010 činil schválený závazný objem výdajů Fondu pro rok 2011 celkem 12 451,7 milionu korun. Výdajový limit nebyl překročen.

Stav výdajového limitu k 31. 12. 2011 (mil. Kč) / Expenditure limit status as of 31 Dec. 2011 (in CZK mil.)

Limit výdajů pro rok 2011 Expenditure limit for 2010	Skutečné výdaje rok 2011 Actual expenditures for 2011	Rozdíl Difference
12 451,7	10 574,8	1 876,9

Revenues in 2003 and 2004 are given without the MUFIS loan totalling CZK 500 million; revenue for 2008 is given without the subsidy to cover ISPA/CF exchange rate losses totalling CZK 500 million; and revenues in 2009, 2010 and 2011 are given without the GIS revenue totalling CZK 20 127.8 million.

Expenses of SEF CR

Total financial expenses as at 31 December 2011 amounted to CZK 10 524.8 million, of which CZK 8 600.2 million were payments within the GIS – Green Savings Programme. Expenses related to the implementation of air protection projects of an amount of CZK 8 771 million accounted for the decisive proportion (83.3%) of the total financial expenses.

NP, ISPA/CF and OPE projects received a total of CZK 1 334 million as at 31 December 2011. Expenses related to contracted projects of the refundable form of support (loans) totalling CZK 210 million accounted for 15.7% of the funds provided. The requirements related to transfers (subsidies) prevailed, amounting to CZK 1 124 million, i.e. 84.3% of the contracted support. Of this sum, the contribution paid to cover interest on the commercial loan amounted to CZK 0.4 million. Expenses relating to the implementation of water protection projects totalling CZK 636.5 million represented the largest proportion (42.8%) in the structure of the total financial expenses.

As of 2004, a limit on expenses is set for the Fund every year. According to Government Resolution No. 563 dated 11 August 2010, the approved binding amount of the Fund's expenses for 2011 was CZK 12 451.7 million. The limit on expenses was not exceeded.

Realizované finanční výdaje k 31. 12. 2011 – skladba výdajů podle složek životního prostředí (mil. Kč) / Expenditures incurred as of 31 Dec. 2011 – structure of expenditures by environmental components (in CZK mil.)

	Transfery (dotace) Transfers (subsidies)	podíl % Share in %	Půjčka Loan	podíl % Share in %	Výdaje celkem Total expenditures	podíl % Share in %
Voda celkem <i>Water total</i>	429,5	4,4	207,1	98,6	636,6	6,4
- NP / NP	62,9	0,6	1,2	0,6	64,1	0,6
- FS / CF	26,0	0,3	2,0	1,0	28	0,3
- OPŽP / OPE	340,6	3,5	203,9	97,1	544,5	5,5
Příroda celkem <i>Nature total</i>	328,8	3,4	0,0	0,0	328,8	3,3
- NP / NP	164,6	1,7	0,0	0,0	164,6	1,7
- OPŽP / OPE	164,2	1,7	0,0	0,0	164,2	1,7
Ovzduší celkem <i>Air total</i>	90,2	2,6	1,2	8 771,0	88,3	
- NP / NP	8,5	0,1	0,1	0,0	8,6	0,1
- OPŽP / OPE	159,7	1,6	2,5	1,2	162,2	1,6
- GIS	8 600,2	88,4	0,0	0,0	8 600,2	86,6
Freony / Freons	0,4	0,0	0,0	0,0	0,4	0,0
Odpady / Wastes	197,1	2,0	0,3	0,1	197,4	2,0
- NP / NP	24,6	0,3	0,0	0,0	24,6	0,2
- FS / CF	3,3	0,0	0,0	0,0	3,3	0,0
- OPŽP / OPE	169,2	1,7	0,3	0,1	169,5	1,7
CELKEM TOTAL	9 724,2	100,0	210,0	100,0	9 934,2	100,0
- NP / NP	261,0	2,7	1,3	0,6	262,3	2,6
- FS / CF	29,3	0,3	2,0	1,0	31,3	0,3
- OPŽP / OPE	833,7	8,6	206,7	98,4	1 040,4	10,5
- GIS	8 600,2	88,4	0,0	0,0	8 600,2	86,6

Tabulka neobsahuje náklady kanceláře Fondu a úvěru MUFIS. V části dotace jsou zahrnuty i příspěvky na úhradu úroků z komerčního úvěru ve výši 0,4 milionu korun, a to ve složce ochrana vody ve výši 0,1 milionu korun a ve složce ochrana ovzduší ve výši 0,3 milionu korun.

Nejvyšší objem finančních prostředků (bez GIS – Zelená úsporám) v členění dle krajů a složek životního prostředí k 31. 12. 2011 z finančních prostředků Fondu připadl kraji Jihomoravskému ve výši 227 milionů korun, druhá nejvyšší realizovaná podpora ve výši 151,9 milionu korun směřovala do kraje Moravskoslezského, následovaná krajem Královéhradeckým se 149,2 milionu korun.

The table does not contain the costs of the Fund's office and of the MUFIS loan. Subsidies also include contributions to cover the commercial loan interest in the amount of CZK 0.4 million, including CZK 0.1 million within water protection and CZK 0.3 million within air protection.

When categorised by regions and environmental components, the greatest volume of funds (without the GIS – Green Savings) as at 31 December 2011 went to the South Moravia Region (CZK 227 million), followed by the Moravian-Silesian Region (CZK 151.9 million) and the Hradec Králové Region (CZK 149.2 million).

Nejvyšší objem finančních prostředků Fondu v členění dle typu subjektu byl k 31. 12. 2011 poskytnut obcím a městům, a to ve výši 636,2 milionu korun (tj. 47,7 procenta) z celkem poskytnutých finančních prostředků. Následují podnikatelské subjekty – právnické osoby s 239,4 milionu korun (tj. 18 procent) a veřejné rozpočty se 123 miliony korun (tj. 9,2 procenta) z celkem poskytnutých finančních prostředků (bez GIS – Zelená úsporám).

Náklady spojené s činností kanceláře Fondu k 31. 12. 2011 činily 585,7 milionu korun. Jejich součástí jsou výdaje na administraci programů EU, které jsou následně Fondu z 85 procent hrazeny formou dotace ze státního rozpočtu a jsou součástí příjmů Fondu. Další součástí výdajů kanceláře Fondu jsou výdaje Operačního programu lidské zdroje a zaměstnanost, které jsou ve stejném procentu hrazeny ministerstvem vnitra. Součástí výdajů kanceláře Fondu jsou také výdaje na administraci programu GIS – Zelená úsporám, které jsou plně hrazeny z prostředků tohoto programu.

V roce 2011 Fond obdržel dotaci ze SR na úhradu administrace OPŽP a OPLZZ, a to ve výši 151,7 milionu korun. Na úhradu administrace GIS – Zelená úsporám bylo v tomto roce na účet Fondu převedeno 307,5 milionu korun.

Výdaje kanceláře Fondu zahrnují rovněž výdaje v rámci vodního zákona, které v roce 2011 dosáhly výše 3,3 milionu korun. Jsou to výdaje za monitoring odpadních vod.

Majetek SFŽP ČR

Fond je právnickou osobou. Správcem Fondu je Ministerstvo životního prostředí. Při hospodaření s majetkem je postupováno podle zákona č. 219/2000 Sb., o majetku České republiky a jejím vystupování v právních vztazích, ve znění pozdějších předpisů. Fond hospodaří s majetkem 334,5 milionu korun.

Název účtu	Stav k 31. 12. 2011 v mil. Kč
Investiční majetek (hmotný, nehmotný)	164,5
Drobný majetek (hmotný, nehmotný)	58,40
Budovy, stavby	102,50
Pozemky	9,10
Celkem	334,5

Veškerý majetek Fond využívá ke své činnosti. Fond provedl odpisy dle příkazu ředitele č. OR09/11 ze dne 28. 12. 2011. Celková hodnota odpisů činí 94 264 864 korun. Více informací o hospodaření SFŽP ČR naleznete ve Výroční zprávě Státního fondu životního prostředí ČR o hospodaření za rok 2011.

When categorised by the type of entity, the greatest volume of funds as at 31 December 2011 was provided to municipalities and towns (CZK 636.2 million, i.e. 47.7% of the total funds). They are followed by business entities – legal persons with CZK 239.4 million (i.e. 18%) and public budgets with CZK 123 million (i.e. 9.2% of the total funds) – without the GIS – Green Savings.

The costs associated with the activities of the Fund's office as at 31 December 2011 were CZK 585.7 million. They include expenses related to administration of the EU programmes; 85% of these expenses are subsequently paid to the Fund within a subsidy from the state budget and form revenues of the Fund. Expenses related to the Operational Programme – Human Resources and Employment form another part of the Fund's office expenses that are also covered (85%) by the Ministry of the Interior. The Fund's office expenses also include expenses related to administration of the GIS – Green Savings Programme that are fully covered from the Programme's funds.

In 2011, the Fund received a SB subsidy to cover administration of the OPE and OPHRE in the amount of CZK 151.7 million. A total of CZK 307.5 million was transferred to the Fund's account in 2011 to cover administration of the GIS – Green Savings.

The Fund's office expenses also include expenses related to the Water Act, totalling CZK 3.3 million in 2011. These are expenses for waste water monitoring.

Assets of SEF CR

The Fund is a legal entity. It is administered by the Ministry of the Environment. Management of the Fund's property is governed by Act No. 219/2000 Coll., on the Property of the Czech Republic and its Representation in Legal Relations, as amended. The Fund manages assets worth CZK 334.5 million.

Account name	Status as of 31 December 2011 (CZK in millions)
Fixed assets (tangible, intangible)	164.50
Low-value assets (tangible, intangible)	58.40
Buildings, structures	102.50
Land	9.10
Total	334.50

The Fund uses all of its assets for its activities. Based on Director Order No. OR09/11 dated 28 December 2011, the Fund wrote off CZK 94,264,864. Additional information on the financial performance of the SEF CR can be found in the Annual Report on Financial Management of SEF CR for 2011.

Personální údaje

K 31. prosinci 2011 pracovalo ve SFŽP ČR 481 zaměstnanců. Průměrný evidenční počet zaměstnanců přepočtený podle pracovního úvazku za období leden až prosinec 2011 činil 449 osob. V tom jsou uvedeni pouze zaměstnanci, se kterými byl uzavřen pracovní poměr na základě pracovní smlouvy. Dohody o provedení práce a dohody o pracovní činnosti se zde neuvádějí.

Míra fluktuace v roce 2011 dosáhla 9 procent. Průměrný hrubý měsíční plat zaměstnance SFŽP ČR v roce 2011 dosáhl dle platových výměrů výše 28 474 korun.

Věková struktura zaměstnanců za období v roce 2011

Věková skupina	Muži*	Ženy*	Celkem*	%
do 30 let	75	97	172	38
31–40 let	58	62	120	27
41–50 let	28	44	72	16
51–60 let	31	43	74	17
nad 60 let	10	1	11	2
Celkem	202	247	449	
Celkem v %	45	55	100	

* průměrný počet za období leden až prosinec 2011

Odborný růst pracovníků SFŽP ČR

SFŽP ČR klade důraz na odbornou kvalifikaci svých zaměstnanců. Proto i v roce 2011 poskytoval pracovníkům Fondu kurzy a školení, a to jak formou e-learningu, tak formou prezenční. Na vzdělávání zaměstnanců čerpal prostředky z technické asistence projektů Operačního programu Životní prostředí a programu Zelená úsporám. V přípravě byla také řada vzdělávacích aktivit v rámci OPLZZ, jejich faktická realizace následovala v roce 2012.

V roce 2011 absolvovali zaměstnanci SFŽP ČR celkem 479 různých kurzů a seminářů. Z nich bylo 428 odborných školení a 28 počítačových školení a v oblasti prezentačních, komunikačních a manažerských dovedností bylo proškoleno 23 osob. Jazykového kurzu se zúčastnilo 303 zaměstnanců, kteří si mohli vybrat mezi anglickým, německým a francouzským jazykem.

Personnel data

As of 31 December 2011, the SEF CR had a staff of 481 employees. The average registered number of employees recalculated taking into account full-time/part-time employment for the period from January to December 2011 was 449. This number includes only the employees employed under a contract of employment. Agreements to perform a job and agreements to work (both types of limited employment contract) are not included.

The rate of fluctuation reached 9% in 2011. The average gross monthly pay of a SEF CR employee in 2011 was CZK 28 474 according to the pay sheets.

Classification of employees according to age in 2011

Age group	Men *	Women *	Total *	%
up to 30 years	75	97	172	38
31 – 40 years	58	62	120	27
41 – 50 years	28	44	72	16
51 – 60 years	31	43	74	17
more than 60 years	10	1	11	2
Total	202	247	449	
Total (%)	45	55	100	

* Average recalculated number for the period from January to December 2011

Professional growth of SEF CR employees

The SEF CR puts an emphasis on the professional qualification of its employees. This is why it continued to provide courses and training courses to its employees in 2011, both within eLearning programmes and full-time programmes. For education of its employees, the Fund drew funds from Technical Assistance within the Operational Programme – Environment and Green Savings programmes. Many educational activities within the OPHRE were under preparation; implementation of the courses followed in 2012.

In 2011, the SEF CR employees attended 479 various courses and seminars, including 428 professional training courses, 28 computer courses, and 23 persons were trained in presentation, communication and managerial skills. A total of 303 employees attended language courses. They could choose from English, German and French courses.

Odborová organizace

V září 2011 byla založena Odborová organizace při Státním fondu životního prostředí ČR. Jejím předsedou se stal Libor Michálek, místopředsedkyní Lada Váchová. Odboráři zahájili s vedením Fondu jednání o podpisu kolektivní smlouvy, které však do konce roku nebylo ukončeno.

Vedení SFŽP ČR (stav k 31. 12. 2011)

Radka Bučilová	pověřena řízením SFŽP ČR
Martin Moulis	pověřen výkonem funkce 1. náměstka a řízením úseku řízení OPŽP
Theodor Bernt	náměstek ekonomického úseku
Tomáš Jan Podivínský	náměstek úseku řízení ostatních programů

Rada Fondu

Rada SFŽP ČR je poradním orgánem ministra životního prostředí. Jejím úkolem je projednávání zásadních otázek tvorby a užití finančních prostředků Fondu. Členy rady a jejího předsedu jmenuje a odvolává ministr životního prostředí. V průběhu roku 2011 proběhlo 7 zasedání Rady SFŽP ČR.

Předseda Rady SFŽP ČR (stav k 31. 12. 2011)

Ing. arch. Václav Mencl	poslanec, místopředseda Výboru pro životní prostředí, Poslanecká sněmovna Parlamentu ČR
-------------------------	---

Členové Rady SFŽP ČR (stav k 31. 12. 2011)

Ing. Kateřina Konečná	poslankyně, Poslanecká sněmovna, Výbor pro životní prostředí
Ing. Jiří Krátký	poslanec, Poslanecká sněmovna, Výbor pro životní prostředí
Ing. Radim Fiala	poslanec, Poslanecká sněmovna, Výbor pro životní prostředí
doc. Ing. Jiří Oliva, Ph.D.	poslanec, Poslanecká sněmovna, Výbor pro životní prostředí
Ing. Ladislav Šincl	poslanec, Poslanecká sněmovna, Výbor pro životní prostředí
prof. Ing. Dr. Bořivoj Šarapatka, CSc.	poslanec, Poslanecká sněmovna, Výbor pro životní prostředí
Mgr. Milan Štoviček	poslanec, Poslanecká sněmovna, Výbor pro životní prostředí
Ing. Ivo Bárek	senátor, Senát, Výbor pro územní rozvoj, veřejnou správu a životní prostředí

RNDr. Miloš Vystrčil	senátor, Senát, Výbor pro územní rozvoj, veřejnou správu a životní prostředí
----------------------	--

Ing. Jakub Kulíšek	náměstek ministra, Ministerstvo životního prostředí
Ing. Miloslav Müller	Ministerstvo financí ČR
Ing. Pavlína Kulhánková	Ministerstvo průmyslu a obchodu ČR
Ing. Miroslav Kalous	Ministerstvo pro místní rozvoj
Ing. Dan Jiránek	Svaz měst a obcí ČR
Ing. Martin Tesařík	Asociace krajů ČR
Ing. Karel Jech	Zelený kruh Asociace ekologických organizací

Trade union organisation

The Trade Union Organisation at the State Environmental Fund of the Czech Republic was established in September 2011. Libor Michálek became its chairman; Lada Váchová is the vice chair of the organisation. The trade union representatives started collective agreement negotiations with the Fund's management; but the collective bargaining was not completed before the end of 2011.

Management of the SEF CR

Radka Bučilová	<i>in charge of the management of the SEF CR</i>
Martin Moulis	<i>in charge of executing the post of the first deputy and managing the OPE Management Section</i>
Theodor Bernt	<i>deputy of the Economic Section</i>
Tomáš Jan Podivínský	<i>deputy of the Other Programmes' Management Section</i>

SEF Council

The Council of the SEF CR is an advisory body of the Minister of the Environment. Its task is to discuss the fundamental issues for the creation and allocation of the Fund's funds. The Council members and its chairman are appointed and removed by the Minister of the Environment. In 2011, the Council of the SEF CR held seven meetings.

Chairman of the SEF CR Council (status as at 31 December 2011)

Ing. Arch. Václav Mencl	<i>MP, vice chairman of the Committee for the Environment, Chamber of Deputies of the Parliament of the Czech Republic</i>
-------------------------	--

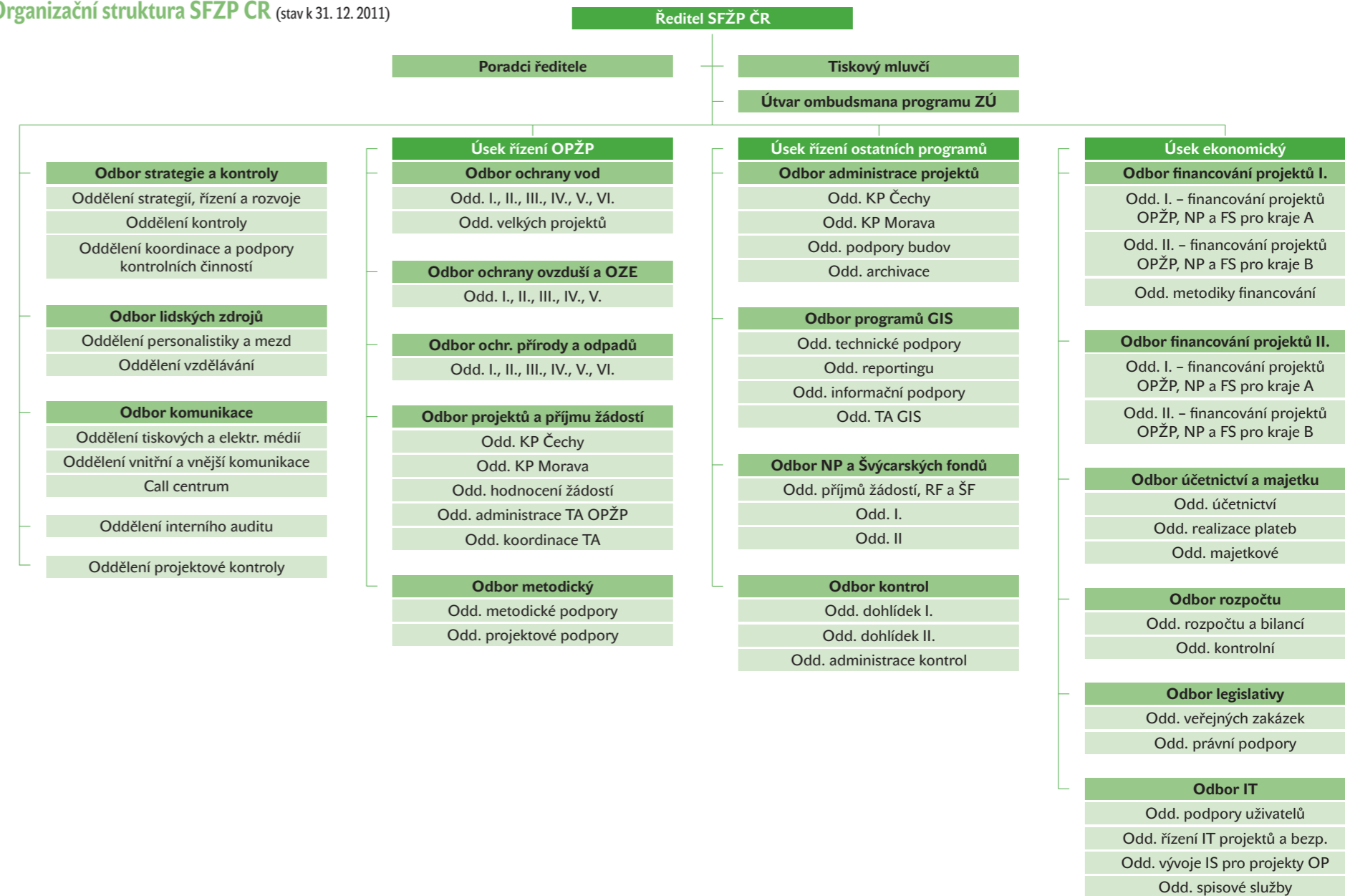
Members of the SEF CR Council (status as at 31 December 2011)

Ing. Kateřina Konečná	<i>MP, Chamber of Deputies, Committee for the Environment</i>
Ing. Jiří Krátký	<i>MP, Chamber of Deputies, Committee for the Environment</i>
Ing. Radim Fiala	<i>MP, Chamber of Deputies, Committee for the Environment</i>
Doc. Ing. Jiří Oliva, Ph.D.	<i>MP, Chamber of Deputies, Committee for the Environment</i>
Ing. Ladislav Šincl	<i>MP, Chamber of Deputies, Committee for the Environment</i>
Prof. Ing. Dr. B. Šarapatka, CSc.	<i>MP, Chamber of Deputies, Committee for the Environment</i>
Mgr. Milan Štoviček	<i>MP, Chamber of Deputies, Committee for the Environment</i>
Ing. Ivo Bárek	<i>senator, Senate, Committee for Territorial Development, Public Administration and Environment</i>

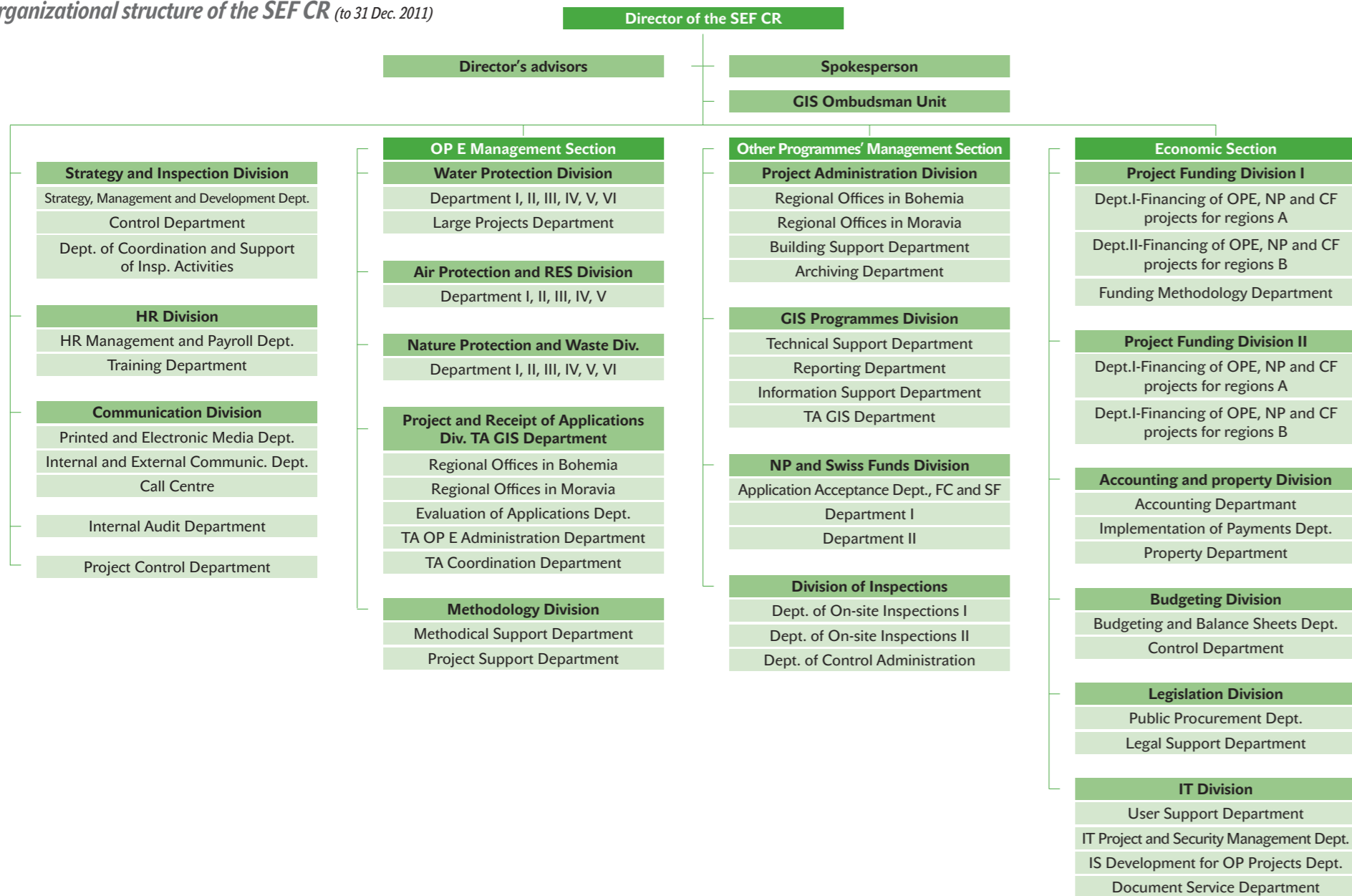
RNDr. Miloš Vystrčil	<i>senator, Senate, Committee for Territorial Development, Public Administration and Environment</i>
----------------------	--

Ing. Jakub Kulíšek	<i>Deputy Minister, Ministry of the Environment</i>
Ing. Miloslav Müller	<i>Ministry of Finance of the Czech Republic</i>
Ing. Pavlína Kulhánková	<i>Ministry of Industry and Trade of the Czech Republic</i>
Ing. Miroslav Kalous	<i>Ministry for Regional Development</i>
Ing. Dan Jiránek	<i>Union of Towns and Municipalities of the Czech Republic</i>
Ing. Martin Tesařík	<i>Association of Regions of the Czech Republic</i>
Ing. Karel Jech – Green Circle	<i>Association of Ecological Organisations</i>

Organizační struktura SFŽP ČR (stav k 31. 12. 2011)



Organizational structure of the SEF CR (to 31 Dec. 2011)



Poskytování informací

Státní fond životního prostředí ČR zveřejňuje výroční zprávu o činnosti v oblasti poskytování informací na základě § 18, odst. 1, zákona č. 106/1999 Sb., o svobodném přístupu k informacím, a v souladu s usnesením vlády č. 875/2000 ze dne 6. září 2000, o Metodickém pokynu ke sjednocení postupu orgánů veřejné správy při zajištění práva fyzických a právnických osob na poskytování informací podle zákona č. 106/1999 Sb., o svobodném přístupu k informacím.

V roce 2011 SFŽP ČR zaevidoval a vyřídil dvacet osm písemně doručených žádostí o poskytnutí informací podle zákona č. 106/1999 Sb., telefonické a osobní dotazy a odpovědi na ně se podle zákona neevidují.

Údaje požadované dle zákona č. 106/1999 Sb.

- počet podaných žádostí o informace: 28
- počet vydaných rozhodnutí o odmítnutí žádosti: 1
- počet podaných odvolání proti rozhodnutí: 0
- opis podstatných částí každého rozsudku soudu ve věci přezkoumání zákonnosti rozhodnutí povinného subjektu o odmítnutí žádosti o poskytnutí informace a přehled všech výdajů, které povinný subjekt vynaložil v souvislosti se soudními řízeními o právech a povinnostech podle tohoto zákona, a to včetně nákladu na své vlastní zaměstnance a nákladu na právní zastoupení: 0
- výčet poskytnutých výhradních licencí, včetně odůvodnění nezbytnosti poskytnutí výhradní licence: 0
- počet stížností podaných podle § 16a: 0

Provision of information

The State Environmental Fund of the Czech Republic publishes an annual report on its activities within the duty to provide information under section 18 (1) of Act No. 106/1999 Coll., on Free Access to Information, and in line with Government Resolution No. 875/2000 dated 6 September 2000, on the Methodical Guideline for the Unification of the Procedures of Public Administration Bodies at Ensuring the Right of Natural Persons and Legal Entities of Access to Information pursuant to Act No. 106/1999 Coll., on Free Access to Information.

In 2011, the SEF CR registered and administered 28 written applications for the provision of information under Act No. 106/1999 Coll.; inquiries made by telephone and in person and responses to them are not registered by law.

Information requested pursuant to Act No. 106/1999 Coll.

- number of submitted requests for information: 28
- number of decisions issued rejecting a request: 1
- number of submitted appeals against a decision: 0
- copy of the essential parts of each court judgment in the matter of reviewing the legitimacy of the decision of the obligatory entity on rejecting the request for the provision of information and a summary of all expenses that the obligatory entity incurred in connection with the court proceedings on the rights and obligations pursuant to this law, including costs for its own employees and costs for legal representation: 0
- specification of exclusive licences provided, including justification of the necessity to provide an exclusive licence: 0
- number of complaints submitted under section 16a: 0

Další informace vztahující se k uplatňování tohoto zákona

Pro zajištění vysoké kvality a rychlosti při poskytování informací Státní fond životního prostředí ČR provozoval v roce 2011 Zelenou linku pro žadatele o dotace. Profesionálně vyškolení pracovníci radí telefonicky i prostřednictvím e-mailů žadatelům při řešení možných nejasností ohledně zpracování a podávání žádostí.

Celkový počet hovorů na Zelené lince, která slouží zejména jako informační podpora pro Operační program Životní prostředí a program Zelená úsporám, dosáhl čísla 117 569.

Požadované informace nebo soubory informací poskytoval Státní fond životního prostředí ČR žadatelům bezplatně. Žádosti o informace se týkaly zejména:

- programu Zelená úsporám, fáze projednávání žádostí, termínu jejich vyřízení, postupu při doručení výzvy k doplnění žádosti či znovuošetření programu,
- možnosti získat dotaci z Operačního programu Životní prostředí na konkrétní projekt,
- průběhu realizace a výsledků vybraných projektů OPŽP,
- termíny dalších výzev v OPŽP.

Nejdůležitější typy dotazů a odpovědí na ně, které vyřizovali pracovníci Zelené linky, jsou k dispozici na stránkách www.opzp.cz v sekci Nejčastější otázky a odpovědi a na webu www.zelenausporam.cz v sekci Otázky a odpovědi.

Other information related to the application of this law

To ensure a high quality and speed when providing information, the State Environmental Fund of the Czech Republic operated a Green Line for subsidy applicants in 2011. Professionally trained employees give advice to the applicants to resolve any ambiguities regarding the processing and submission of requests by telephone and email.

The total number of phone calls to the Green Line that is primarily used as information support for the Operational Programme – Environment and the Green Savings Programme was 117,569.

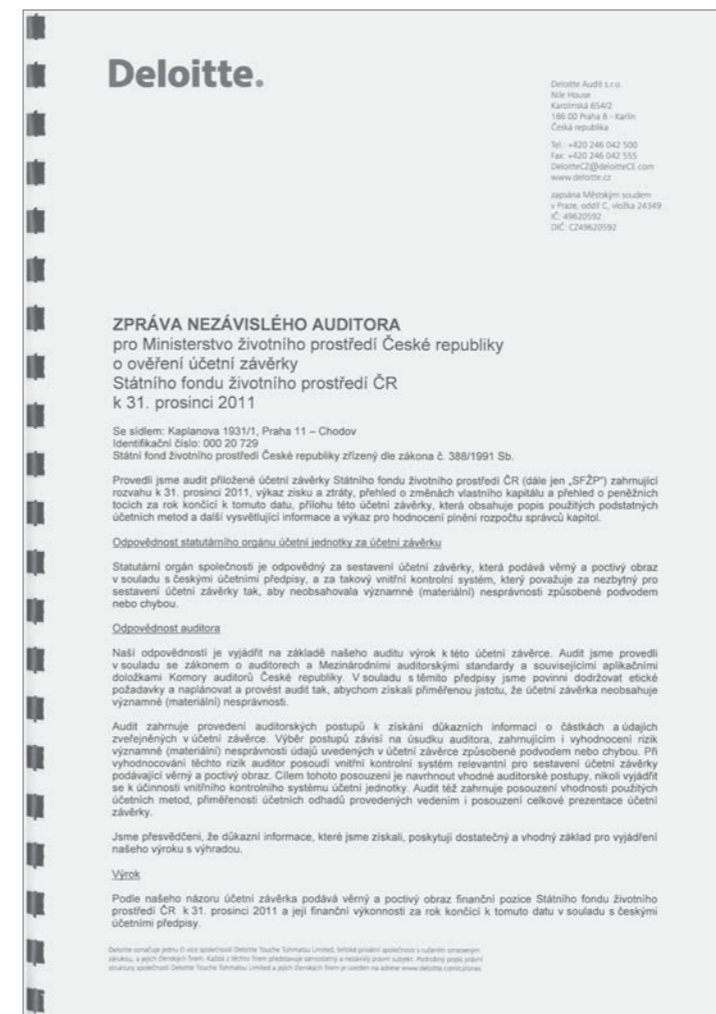
The State Environmental Fund of the Czech Republic provided the required information or files to applicants free of charge. The requests for information concerned especially:

- the Green Savings Programme, stages reached in application processing, date of administration, procedure when delivering the call to amend an application or reopen the programme,
- possibility of receiving a subsidy from the Operational Programme – Environment for a specific project,
- course of implementation and results of selected OPE projects,
- dates of other calls within the OPE.

The most important inquiries and answers administered by the Green Line employees are available at www.opzp.cz, FAQ section, and www.zelenausporam.cz, section Questions and Answers.

Zpráva auditora

Předmětem ověření byla roční účetní závěrka Státního fondu životního prostředí ČR za rok 2011. Audit provedla Deloitte Audit, s. r. o., v souladu se zákonem č. 254/2000 Sb., o auditorech, a v souladu s mezinárodními auditorskými standardy ISA a souvisejícími aplikačními doložkami Komory auditorů České republiky.



Auditor's report

The audit focused on the annual financial statements of the State Environmental Fund of the Czech Republic for 2011. The audit was performed by Deloitte Audit, s.r.o., in accordance with Act No. 254/2000 Coll., on Auditors, and in accordance with international standards of auditing (ISA) and the relating application clauses of the Chamber of Auditors of the Czech Republic.



Seznam použitých zkratk

AAU	Assigned Amount Unit (jednotka přiděleného množství)
ČOV	Čistírna odpadních vod
EK	Evropská komise
ERDF	European Regional Development Funds (Evropské fondy pro regionální rozvoj)
EU	Evropská unie
EVOaP	Environmentální vzdělávání, osvěty a poradenství
FS	Fond soudržnosti
GIS	Green Investment Scheme (program Zelená úsporám)
CHF	Švýcarský frank
IS	Informační systém
ISPA	Instrument for Structural Policies for Pre-accession
KP	Krajská pracoviště
MFČR	Ministerstvo financí České republiky
MUFIS	Municipální finanční společnost, a. s.
MŽP	Ministerstvo životního prostředí
NP	Národní programy
OP	Operační program
OPI	Operační program Infrastruktura
OPLZZ	Operační program lidské zdroje a zaměstnanost
OPŽP	Operační program Životní prostředí
RF	Rada Fondu
ŘO	Řídicí orgán
SFŽP ČR	Státní fond životního prostředí České republiky
SR	Státní rozpočet
ŠF	Švýcarské fondy
TA	Technická asistence
VaK	Vodovody a kanalizace
VP	Velké projekty
ŽP	Životní prostředí

List of abbreviations

AAU	<i>Assigned Amount Unit</i>
CF	<i>Cohesion Fund</i>
CHF	<i>Swiss franc</i>
E	<i>Environment</i>
EC	<i>European Commission</i>
EECA	<i>Environmental Education, Consultancy and Awareness</i>
ERDF	<i>European Regional Development Funds</i>
EU	<i>European Union</i>
FC	<i>The Fund Council (the SEF Council)</i>
GIS	<i>Green Investment Scheme (Green Savings Programme)</i>
IS	<i>Information system</i>
ISPA	<i>Instrument for Structural Policies for Pre-accession</i>
LP	<i>Large projects</i>
MB	<i>Managing body</i>
MoE	<i>Ministry of the Environment</i>
MF CR	<i>Ministry of Finance of the Czech Republic</i>
MUFIS	<i>Municipální finanční společnost, a. s.</i>
NP	<i>National programmes</i>
OP	<i>Operational programme</i>
OPE	<i>Operational Programme – Environment</i>
OPHRE	<i>Operational Programme – Human Resources and Employment</i>
OPI	<i>Operational Programme – Infrastructure</i>
SB	<i>State budget</i>
SEF CR	<i>State Environmental Fund of the Czech Republic</i>
SF	<i>Swiss Funds</i>
TA	<i>Technical assistance</i>
WaS	<i>Waterworks and sewerage</i>
WWTP	<i>Waste water treatment plant</i>

