

Výroční zpráva 2013

Státní fond životního prostředí ČR

Annual report 2013

State Environmental Fund of the CR



STÁTNÍ FOND
ŽIVOTNÍHO PROSTŘEDÍ
ČESKÉ REPUBLIKY

Výroční zpráva 2013 Annual report 2013

Státní fond životního prostředí ČR / State Environmental Fund of the CR



STÁTNÍ FOND
ŽIVOTNÍHO PROSTŘEDÍ
ČESKÉ REPUBLIKY

Obsah / Content

Úvodní slovo / Introduction	3
SFŽP ČR pomáhá ke zlepšení životního prostředí v ČR / SEF CR contributes to a better environment in the CR	4
Činnost SFŽP ČR v roce 2013 / Activities of SEF CR in 2013	4
Dotační programy a zdroje financování / Subsidy programmes and financing resources	5
Operační program Životní prostředí / Operational Programme - Environment	6
Velké projekty v OPŽP / Large projects in OPE	10
Zelená úsporám / Green Savings	12
Nová zelená úsporám 2013 / New Green Investment Scheme Program 2013	16
Velké projekty financované z ISPA / Fondu soudržnosti / Large projects funded from ISPA / Cohesion Fund	18
Národní programy / National programmes	20
Finanční zpráva / Financial report	24
Personální údaje / Personnel data	32
Poskytování informací / Provision of information	36
Zpráva auditora / Auditor's report	38
Kontakty / Contacts	39

Úvodní slovo

Rok 2013 byl pro Státní fond životního prostředí ČR a zejména pro jeho zaměstnance velkou výzvou. V právě končícím Operačním programu Životní prostředí zbývaly dočerpát desítky miliard korun, administrovaly se projekty z programu Zelená úsporám a jejího nástupce Nová zelená úsporám 2013, rozbíhaly se pilotní kotlíkové dotace.

Finanční prostředky ze zdrojů EU, které administrujeme, stejně jako finanční prostředky ze zdrojů Státního fondu životního prostředí ČR jsou pro Českou republiku velkou příležitostí, jak zlepšit životní prostředí, ale rovněž jak pomoci české ekonomice, zvýšit zaměstnanost apod. Nové či rekonstruované čistírny odpadních vod, energeticky úsporné veřejné budovy, území sanovaná od ekologických zátěží, opatření na zvýšení retenční schopnosti krajiny, environmentální centra, zateplené rodinné domy či vyměněné kotle – to vše jsou vize práce Státního fondu životního prostředí ČR.

Naším společným cílem pro rok 2014, který bude pro Státní fond životního prostředí ČR jedním z nejtěžších v jeho historii, je co nejvíce snížit odhadovanou ztrátu v Operačním programu Životní prostředí a rozběhnout administraci dalších programů včetně přípravy nového Operačního programu Životní prostředí 2014–2020. Mezi nejvýznamnější realizované kroky proto bude patřit zrychlení procesu vyhlášení výzev, zkrácení a zefektivnění procesu hodnocení projektů a vydávání řídicí dokumentace, zkrácení a zefektivnění procesu proplácení, zpřesnění predikce čerpání, zvýšení dozoru nad finančními a administrativními kroky a důkladné nastavení metodik pro administraci nových programů. Zda bude toto úsilí korunováno úspěchem, ukážou následující měsíce.

Na závěr bych rád poděkoval všem spolupracovníkům ze Státního fondu životního prostředí ČR za jejich usilovnou práci, bez které by ničeho z výše uvedeného nebylo dosaženo, a popřál jim hodně elánu do příštích let.

Ing. Petr Valdman
ředitel SFŽP ČR

Introduction

The year 2013 was a great challenge for the State Environmental Fund of the CR, and especially for its employees. Tens of billions of crowns remained to be exhausted in the ending Operational Programme Environment, projects from the Green Investment Scheme program and its successor - New Green Investment Scheme 2013 were administered, pilot boiler subsidies were launched.

Funds from the EU sources administrated by us, as well as funds from the State Environmental Fund of the CR are a great opportunity for the Czech Republic to improve the environment, but also help the Czech economy, increase employment, etc... New and reconstructed wastewater treatment plants, energy-efficient public buildings, areas recovered from environmental burdens, measures to increase the landscape's retention capacity, environmental centers, insulated houses or replaced boilers: all these are the results of the State Environmental Fund's work.

Our common goal for 2014, which will be one of the most difficult in the State Environmental Fund's history, is to minimize the estimated loss in the Operational Programme Environment as much as possible and to run the administration of other programs, incl. the preparation of the new 2014-2020 Operational Programme Environment. The most important steps undertaken will therefore include the accelerated process of announcing calls, the shortened and streamlined process of project evaluation and management documentation issuance, the shortened and streamlined payment process, the more accurate prediction of drawing and increase the supervision of financial and administrative steps, and a thorough setup of methodologies for the administration of new programs. The following months will show whether these efforts will be crowned with success.

In conclusion, I would like to thank all the colleagues from the State Environmental Fund for their hard work, without which none of the above could have been achieved, and I'd like to wish them a lot of vigor in the coming years.

Ing. Petr Valdman
Director of SEF CR

SFŽP ČR pomáhá ke zlepšení životního prostředí v ČR

Státní fond životního prostředí ČR (SFŽP ČR nebo Fond) od roku 1992 zásadním způsobem přispívá na investice do ochrany a zlepšování životního prostředí. Spolufinancuje především projekty na ochranu vod, zlepšování kvality ovzduší, využití obnovitelných zdrojů energie, nakládání s odpady, ochranu přírody a krajiny a environmentální vzdělávání.

Státní fond životního prostředí ČR je specificky zaměřenou institucí, která byla zřízena zákonem č. 388/1991 Sb. Poskytuje přímou finanční podporu formou dotace a nepřímou finanční podporu formou půjčky nebo příspěvku na částečnou úhradu úroků. Přímá finanční podpora je poskytována z národních zdrojů a prostředků Evropské unie, konkrétně z Fondu soudržnosti a Evropského fondu pro regionální rozvoj.

Činnost SFŽP ČR v roce 2013

Mezi hlavní činnosti Fondu patří konzultační a poradenská činnost, příjem žádostí o podporu, jejich vyhodnocování, příprava návrhů pro jednání Rady SFŽP ČR (Rady Fondu) a rozhodnutí ministra, následně pak smluvní agenda pro poskytování podpor, agenda smluvního ručení za poskytované půjčky, uvolňování finančních prostředků příjemcům podpory včetně průběžného sledování účelu použití prostředků, závěrečné vyhodnocování využití poskytnutých prostředků a dosažených ekologických efektů, sledování návratnosti půjček do úplného vypořádání závazků a případně stanovení a vymáhání sankcí při nedodržení smluvních podmínek pro poskytnutí podpory.

SEF CR contributes to a better environment in the CR

Since 1992, the State Environmental Fund of the CR ("SEF CR" or the "Fund") has made fundamental contributions to investments into the conservation and improvement of the environment. It primarily co-finances projects for water protection, air quality improvement, the exploitation of renewable energy sources, waste management, nature conservation, landscape protection and environmental education.

The State Environmental Fund of the CR is a specifically targeted institution that was determined by Act No. 388/1991 Coll. The Fund grants direct financial support in the form of subsidies and indirect financial support through loans or contributions to partial coverage of interest. Direct financial support is drawn from national resources and from the EU funds, specifically from the Cohesion Fund and the European Regional Development Fund.

Activities of SEF CR in 2013

The Fund's main activities include consultancy and advisory activities, receiving applications for support, their evaluation, preparation of proposals for the meetings of the Council of the SEF CR (Council of the Fund) and for the minister's decisions, as well as contractual agenda for providing support, agenda for contractual guarantees for granted loans, release of funds to support beneficiaries, including continuous monitoring of the purpose of funds' use, final evaluation of the use of the funds provided and environmental effects achieved, monitoring the rate of return on loans up to the full settlement of obligations and possible imposition of and collection of penalties in the event that contractual conditions for the provision of support are not observed.

Dotační programy a zdroje financování

Státní fond životního prostředí ČR poskytuje žadatelům dotace z několika dotačních programů (viz schémata). Tyto programy se liší jednak zdroji, ze kterých jsou financovány, jednak cílovou skupinou, pro kterou jsou určeny. V roce 2013 poskytoval Fond dotace žadatelům z těchto dotačních programů: Operační program Životní prostředí, Nová zelená úsporám 2013 a národní programy. Rovněž administroval projekty programů, které dosud nebyly uzavřeny, ale již neposkytují podporu pro nové projekty: Fond soudržnosti a Zelená úsporám. Administraci projektů Švýcarských fondů převzalo v roce 2013 Ministerstvo životního prostředí.

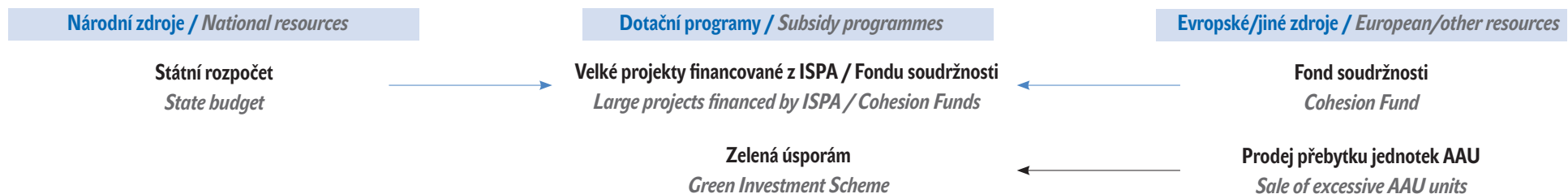
Subsidy programmes and financing resources

State Environmental Fund provides grants to applicants from several grant programs (see diagrams). These programs vary both with the source from which they are financed, and the target group for which they are intended. In 2013, the Fund provided grants to applicants from these grant programs: Operational Programme Environment, New Green Investment Scheme 2013 and national programmes. It also administered the projects of programs that have not yet been finalized, but which already do not provide support for new projects: Cohesion Fund and Green Investment Scheme. The Ministry of the Environment took over the administration of Swiss Funds projects in 2013.

Programy, ve kterých mohli zájemci v roce 2013 žádat o dotace / Programmes the subsidies of which could be applied for in 2013



Programy dobíhající (v r. 2013 již nebyla vyhlášena žádná výzva k podávání žádostí, pokračovala realizace a administrace schválených projektů) / Programmes winding down (no call for submission of applications was made in 2013; implementation and administration of approved projects continued)



Operační program Životní prostředí

Evropská komise schválila Operační program Životní prostředí 20. prosince 2007. Jeho cílem je ochrana a zlepšování kvality životního prostředí jako základního principu trvale udržitelného rozvoje. Projekty Operačního programu Životní prostředí jsou financovány z Evropského fondu pro regionální rozvoj (ERDF) a z prostředků Fondu soudržnosti (FS). Připraveno je 5,2 miliardy eur, což je 18,4 procent celkové podpory evropských fondů pro Českou republiku. V programovém období 2007–2013 byl OPŽP po OP Doprava druhým největším operačním programem.

Operační program Životní prostředí přináší České republice prostředky na podporu konkrétních projektů v osmi oblastech:

- Prioritní osa 1** – Zlepšování vodohospodářské infrastruktury a snižování rizika povodní
- Prioritní osa 2** – Zlepšování kvality ovzduší a snižování emisí
- Prioritní osa 3** – Udržitelné využívání zdrojů energie
- Prioritní osa 4** – Zkvalitnění nakládání s odpady a odstraňování starých ekologických zátěží
- Prioritní osa 5** – Omezování průmyslového znečištění a environmentálních rizik
- Prioritní osa 6** – Zlepšování stavu přírody a krajiny
- Prioritní osa 7** – Rozvoj infrastruktury pro environmentální vzdělávání, poradenství a osvětu
- Prioritní osa 8** – Technická pomoc financovaná z Fondu soudržnosti

Evropská komise odsouhlasila změny v Programovém dokumentu OPŽP. K těm nejdůležitějším patří realokace části finančních prostředků v prioritních osách 1, 2 a 3. Realokace jsou motivovány především snahou vyrovnat menší zájem žadatelů o určité typy podpory na jedné straně a velký převis poptávky ze strany žadatelů o jinou podporu spadající do téže prioritní osy na straně druhé. Do prioritních os 2 a 6 byly zařazeny nové podporované aktivity. Posledním okruhem změn je úprava programových indikátorů a jejich cílových hodnot.

Do konce roku 2013 bylo v rámci OPŽP vyhlášeno celkem 56 výzev pro podávání žádostí o poskytnutí podpory, přičemž v roce 2013 bylo vyhlášeno 13 výzev, konkrétně XLIV. až LVI. výzva. Zájem o podporu z operačního programu byl po celý rok značný.

Operational Programme Environment

The European Commission approved the Operational Programme Environment on 20 December 2007. Its aim is to protect and improve the environment as a basic principle of sustainable development. The Operational Programme Environment projects are funded by the European Regional Development Fund (ERDF) and the Cohesion Fund (CF). €5.2 billion are prepared, which is 18.4% of the total European funding for the Czech Republic. In the 2007-2013 period, the OPE was the second largest operating program after the OP Transport.

The Operational Programme – Environment brings the Czech Republic funds for the support of specific projects in eight areas:

- Priority axis 1 – Improving the water management infrastructure and reducing the risk of floods*
- Priority axis 2 – Improving the quality of the air and reducing emissions*
- Priority axis 3 – Sustainable use of energy resources*
- Priority axis 4 – Quality enhancement of waste management and removal old ecological burdens*
- Priority axis 5 – Reduction of industrial pollution and environmental risks*
- Priority axis 6 – Improving the condition of nature and the landscape*
- Priority axis 7 – Development of infrastructure for environmental education, consultancy and awareness*
- Priority axis 8 – Technical assistance financed from the Cohesion Fund*

The European Commission has approved changes in the OPE program document. The most important ones include the reallocation of funds in Priority Axes 1, 2 and 3. Reallocations are mainly motivated by an effort to balance out less interest of applicants for certain types of aid on the one hand and a large overhang of demand from applicants for other support falling within the same priority axis on the other hand. New supported activities were included in Priority Axes 2 and 6. The last circuit of changes is the adjustment of program indicators and their target values.

A total of 56 calls for the submission of applications for support were announced by the end of 2013 within the OPE, while 13 calls were declared in 2013, namely the XLIV to LVI call. Interest in support from the operational program was significant throughout the whole year.

Přehled vyhlášených a probíhajících výzev v roce 2013 (zdroje EU) – kumulativně / An overview of announced and ongoing calls in 2013 (EU resources) – cumulatively

Číslo výzvy Call No.	Datum zahájení příjmu projektových žádostí Opening date for the receipt of project applications	Datum ukončení příjmu projektových žádostí Closing date for the receipt of project applications	Číslo PO / oblast podpory / podoblasti PO number/Support Area/sub-areas	Alokace na výzvu Allocation per call	Podané žádosti o podporu za rok 2013 Submitted applications for support in 2013		Projekty s vydaným RL Projects with issued RL		Projekty s vydaným Rozhodnutím / podepsanou Smlouvou Projects with issued Decision/ Agreement signed	
				v EUR in EUR	počet amount	v EUR in EUR	počet amount	v EUR in EUR	počet amount	v EUR in EUR
XLIII.	3. 12. 2012	28. 2. 2013	7	Alokace nebyla stanovena Allocation not determined	179	13 923 089	147	10 714 164	3	97 238
XLIV.	22. 2. 2013	7. 3. 2013	3.2.1	Alokace nebyla stanovena Allocation not determined	551	59 050 152	487	49 987 610	341	31 607 856
XLV.	14. 3. 2013	12. 4. 2013	2.1.1	Alokace nebyla stanovena Allocation not determined	194	16 792 669	163	14 279 771	21	1 830 133
			2.1.3					54	4 332 637	
			2.2c		126	6 439 199	100	5 047 049	3	393 268
			2.2b					81	2 959 655	
			4.1		306	23 955 607	260	19 399 711	145	11 483 013
XLVI.	2. 4. 2013	31. 5. 2013	6.3	Alokace nebyla stanovena Allocation not determined	86	7 371 182	53	4 634 354	0	0
XLVII.	2. 5. 2013	31. 10. 2013	5.1	Alokace nebyla stanovena Allocation not determined	81	27 080 606	20	3 321 264	0	0
XLVIII.	27. 6. 2013	30. 9. 2013	2.2b	Alokace nebyla stanovena Allocation not determined	20	47 747 854	0	0	0	0
XLIX.	27. 6. 2013	29. 11. 2013	6.1	10 917 031	0	0	0	0	0	0
			6.2		22	4 680 153	0	0	0	0
			6.3		1	912 834	0	0	0	0
			6.4		4	570 451	0	0	0	0
			6.5		2	137 211	0	0	0	0
			6.6		1	126 613	0	0	0	0
L.	27. 6. 2013	29. 11. 2013	3.1.1	Alokace nebyla stanovena Allocation not determined					0	0
			3.1.3						0	0
			3.2.1		1902	300 819 456	0	0	0	0
			3.2.2						0	0
			6.1		3	711 517	0	0	0	0
			6.2		48	6 524 504	0	0	0	0
			6.3		169	12 324 405	0	0	0	0
			6.4		276	49 473 104	0	0	0	0
6.5	284	20 455 315	0	0	0	0				
6.6	94	16 494 412	0	0	0	0				
LI.	28. 6. 2013	31. 10. 2013	2.1.2	Alokace nebyla stanovena Allocation not determined	51	22 466 198	0	0	0	0
LII.	25. 9. 2013	15. 1. 2014	4.1	Alokace nebyla stanovena Allocation not determined	733	105 867 465	0	0	0	0
			4.2	Alokace nebyla stanovena Allocation not determined	28	21 897 893	0	0	0	0
LIII.	11. 10. 2013	14. 10. 2013	1.1.1	54 585 153	56	106 059 609	0	0	0	0
LIV.	11. 10. 2013	7. 1. 2014	7.1	Alokace nebyla stanovena Allocation not determined	12	985 100	0	0	0	0
LV.	11. 10. 2013	8. 11. 2013	2.2a	7 278 020	10	10 693 261	0	0	0	0
LVI.	23. 12. 2013	31. 1. 2014	1.3.1	14 556 041	0	0	0	0	0	0
Celkem / Total	---	---	---	87 336 245	5 239	883 559 859	1 230	107 383 923	648	52 703 800

Pozn.: Finanční objemy v eurech jsou přepočítány kurzem pro 01/2014, tj. 27,48 CZK/EUR. / Note: Financial volumes in EUR are recalculated by means of the exchange rate for 01/2014, i.e. CZK/EUR 27.48.

V roce 2013 bylo schváleno 3 586 projektů v prioritních osách 1 až 7 s celkovou výší dotace dosahující téměř 29,5 miliardy korun.

A total of 3,586 projects in Priority Axes 1 – 7 were approved in 2013, with the total subsidy amounting to CZK 29.5 billion.

K 31. prosinci 2013 bylo od počátku programu ke spolufinancování schváleno celkem 12 411 projektů, z nich 334 projektů technické pomoci v rámci prioritní osy 8. Celkový objem schválené dotace z prostředků EU činí 115,8 miliardy korun.

As of 31 December 2013, a total of 12,411 projects were approved for co-financing from the beginning of the program, including 334 technical assistance projects within Priority Axis 8. The total volume of the subsidy approved from the EU funds is CZK 115.8 billion.

Objem schválené podpory z OPŽP podle prioritních os (k 31. 12. 2013; v Kč) / The amount of approved support from OPE according to priority axes (as of 31 December 2011; in CZK)

Prioritní osa Priority axis	Počet Number	Celkové náklady Overall costs	Celkové způsobilé výdaje Overall eligible costs	Podpora ERDF/FS ERDF/CF support	Podpora SFŽP/SR SEF/SB support	Celková výše podpory Overall amount of support
1	1 336	83 512 504 215	59 786 559 350	50 489 728 790	2 998 634 866	53 488 363 657
2	1 715	39 193 051 392	29 858 063 869	14 801 811 261	2 175 753 621	16 977 564 882
3	3 498	34 689 766 009	20 235 225 475	16 823 612 666	957 765 066	17 781 377 731
4	1 830	31 393 672 588	25 855 478 750	16 370 085 338	1 521 567 600	17 891 652 938
5	144	3 042 980 295	2 418 159 132	1 197 061 917	178 188 294	1 375 250 210
6	3 382	17 120 338 355	15 775 380 212	12 961 896 859	1 096 999 869	14 058 896 728
7	172	1 285 715 997	1 175 782 592	977 016 666	81 124 326	1 058 140 991
8	334	3 642 245 806	2 526 607 806	2 146 956 360	245 734 528	2 392 690 888
Celkový součet Total sum	12 411	213 880 274 657	157 631 257 187	115 768 169 857	9 255 768 169	125 023 938 025

Největší objem prostředků ve výši téměř 53,5 miliardy korun byl schválen v prioritní ose 1, zaměřené na zlepšování vodohospodářské infrastruktury a snižování rizika povodní. Naopak nejméně prostředků bylo dosud schváleno žadatelům v prioritní ose 7.

The largest volume of funds amounting to almost 53.5 billion crowns was approved under Priority Axis 1 aimed at improving water management infrastructure and reducing the flood risk. Conversely, the least resources have been approved for applicants in Priority Axis 7.

Projektů technické asistence bylo od počátku programu ke konci roku 2013 schváleno 334 v souhrnné výši poskytnutých prostředků 2,4 miliardy korun. Z toho bylo v roce 2013 schváleno celkem 43 projektů (14 ze SFŽP ČR a 29 z MŽP) se schválenou výší dotace téměř 544,4 milionu korun.

A total of 334 technical assistance projects were approved from the beginning of the program to the end of 2013 in the total amount of allocated funds being CZK 2.4 billion. Of this number, 43 projects were approved in 2013 (14 from SEF CR and 29 from MoE) with the approved funding of nearly CZK 544.4 million.

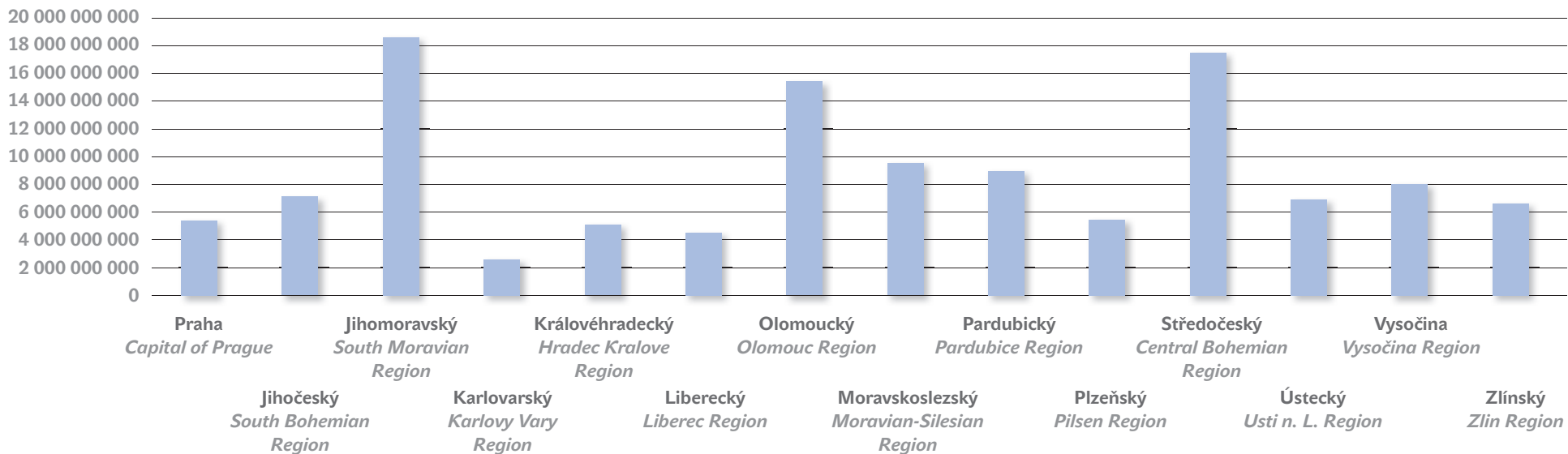
Do konce roku 2013 bylo dokončeno (tj. byla dokončena realizace, příp. bylo ukončeno financování projektů) celkem 5 312 projektů se souhrnnou výší podpory téměř 38,6 miliardy korun. Nejvíce projektů bylo dokončeno v prioritní ose 6 – Zlepšování stavu přírody a krajiny, a to 1 677 projektů.

By the end of 2013, 5,312 projects with the total amount of support of almost CZK 38.6 billion were completed (i.e. their implementation was completed or their financing ended). Most projects were completed in Priority Axis 6 – Improving the condition of nature and the landscape, being 1,677 projects.

V oblasti proplácení finančních prostředků bylo ke konci roku 2013 příjemcům vyplaceno téměř 58,6 miliardy korun. Největší objem finančních prostředků byl proplácen v prioritní ose 1, a to více než 25 miliard korun.

Almost CZK 58.6 billion was paid to the recipients by the end of 2013 in the area of funds disbursement. The largest volume of funds has been disbursed in Priority Axis 1, being more than CZK 25 billion.

Výše schválené podpory z OPŽP podle krajů (k 31. 12. 2013; v Kč) / The amount of approved support from OPE according to regions (as of 31 December 2013; in CZK)



Velké projekty v OPŽP

Velké projekty se vyznačují tím, že jejich celkové náklady přesahují 50 milionů eur. O schválení velkých projektů rozhoduje Evropská komise na základě doporučení národního řídicího orgánu (Ministerstva životního prostředí).

Od spuštění OPŽP do konce roku 2013 bylo podáno 19 žádostí o poskytnutí podpory v kategorii velkých projektů, z tohoto počtu byl jeden projekt podán v rámci prioritní osy 3, šest projektů v prioritní ose 4 a ostatní projekty byly podány v prioritní ose 1.

K 31. prosinci 2013 bylo na národní úrovni řídicím orgánem schváleno celkem deset velkých projektů. Sedm jich bylo již schváleno EK, z toho šest projektů má i smlouvu o poskytnutí podpory – pět projektů v prioritní ose 1, jeden projekt v prioritní ose 4. Žadatel velkého projektu EVO Komořany informoval dopisem z 9. září 2013, že nebude zahajovat realizaci projektu. Během roku 2013 byl předložen EK ke schválení jeden nový velký projekt pod názvem „Závod na využití komunálního odpadu Chotíkov“.

K 31. prosinci 2013 bylo na národní úrovni řídicím orgánem schváleno celkem 26 projektů v rozmezí 25–50 milionů eur. U dvou projektů došlo po uskutečnění zadávacích řízení k poklesu celkových nákladů pod hranici 25 milionů eur.

Podrobnější informace o Operačním programu Životní prostředí naleznete ve Výroční zprávě OPŽP za rok 2013.

Large projects in OPE

Large projects are characterized by the fact that their total costs exceed EUR 50 million. Large projects are subject to approval by the European Commission on the basis of recommendations from the national managing body (Ministry of the Environment).

19 applications for support in the category of large projects were filed from the launch of the OPE to the end of 2013; from this number, one project was submitted under Priority Axis 3, six projects in Priority Axis 4, and the other projects were submitted under Priority Axis 1.

As of 31 December 2013, the managing body approved a total of ten major projects at the national level. Seven of them have already been approved by the EC, of which six projects also have an agreement on support provision – five projects under Priority Axis 1, one project under Priority Axis 4. The applicant for the large EVO Komořany project stated in a letter dated 9 September 2013, that they will not initiate the project implementation. One new big project entitled „The Chotíkov plant for the use of municipal waste“ was submitted to the EC for approval in 2013.

As of 31 December 2013, a total of 26 projects were approved at the national level by the managing body in the range of EUR 25-50 million. There was a decrease in the total cost below €25 million for two projects after the implementation of procurement procedures.

More detailed information on the Operational Programme Environment can be found in the 2013 OPE Annual Report.

Přehled velkých projektů schválených k 31. 12. 2013 / Overview of large projects approved as of 31st December 2013

Oblast podpory Area of support	Název projektu Project name	Datum schválení (ŘO) Date of approval (MB)	Datum schválení (EK) Date of approval (EC)	Celkové náklady (Kč) Total costs (CZK)	Celkové náklady v eurech (přepočítávací kurz CZK/EUR) Total costs in EUR (recalculating CZK/ EUR exchange rate)	Celkové způsobilé výdaje (Kč) Total eligible costs (CZK)	Podpora Unie (EUR) EU support by EC Decision (EUR)	Proplaceno žadateli v Kč Disbursed to the applicant in CZK
4.2	Sanace a rekultivace staré ekologické zátěže státního podniku DIAMO na lokalitě Mydlovary – chemická úprava a odkaliště K IV/D <i>Remediation and rehabilitation of an old environmental burden at the DIAMO state enterprise in the Mydlovary area – chemical treatment plant and tailings pond K IV/D</i>	25. 1. 2008	21. 4. 2010	705 095 534	25 658 498 (24,72)	550 531 845	20 033 910	495 478 318
1.1	Chebsko – environmentální opatření <i>Cheb district – environmental precaution</i>	24. 11. 2008	22. 1. 2010	766 402 233	27 889 455 (24,72)	448 291 173	15 664 707	369 579 914
1.1	Projekt ochrany vod povodí řeky Dyje – II. etapa <i>Water protection of the Dyje River basin – stage II</i>	22. 12. 2008	19. 10. 2009	1 069 192 401	38 908 020 (26,10)	708 189 421	40 032 876	596 168 750
1.1	Zlepšení kvality vod horního povodí řeky Moravy – II. fáze <i>Improvement of water quality in the upper river basin of the Morava River – phase II</i>	22. 12. 2008	27. 3. 2013	1 934 848 198	70 409 323 (23,57)	1 362 735 694	46 065 247	0
1.1	Zlepšení kvality vody v řekách Jihlava a Svratka nad nádrží Nové Mlýny <i>Water quality improvement in the Jihlava and Svratka Rivers above the New Mills (Nové Mlýny) reservoir</i>	19. 3. 2009	28. 9. 2009	784 640 595	28 553 151 (25,36)	523 030 798	19 033 144	455 030 259
1.1	Čistá řeka Bečva II <i>Clean River Bečva II</i>	7. 5. 2010	15. 3. 2011	1 415 417 093	51 507 172 (25,54)	923 530 095	33 607 354	21 381 534
1.1	Rekonstrukce a dostavba kanalizace v Brně <i>Reconstruction and extension of sewerage in Brno</i>	7. 5. 2010	22. 8. 2011	2 140 115 612	77 879 025 (25,75)	1 073 865 338	39 078 069	527 991 574
4.2	Odstranění starých ekologických zátěží po těžbě ropy v prostoru jímacího území Moravská Nová Ves v CHOPAV Kvartér řeky Moravy <i>The removal of old environmental burdens after oil extraction in the catchment area of Moravská Nová Ves in the CHOPAV Morava River Quaternary</i>	29. 10. 2012	---	2 085 234 019	83879084 (24,86)	1 647 058 823	57 229 315	0
4.1	Závod na energetické využití komunálního odpadu Chotíkov (ZEVO Chotíkov) <i>Chotíkov plant for the energy recovery of municipal waste (ZEVO Chotíkov)</i>	29. 10. 2012	---	2 520 913 677	100 275 007 (25,14)	2 056 684 671	19 771 388	0

Zelená úsporám

Program Zelená úsporám (GIS, Green Investment Scheme) byl vyhlášen 7. dubna 2009 a je určen pro širokou veřejnost. Z programu je podporována úspora energií v rodinných a bytových domech (oblast A), instalace nízkoemisních zdrojů na biomasu, účinných tepelných čerpadel a solárních kolektorů (oblast C) a také výstavba v pasivním energetickém standardu (oblast B).

Hlavním přínosem programu je redukce emisí CO₂. Pro kvantifikaci tohoto přínosu slouží tzv. greening, který je definován jako dodatečná redukce emisí skleníkových plynů (v tomto programu výhradně CO₂) vůči podpoře na úrovni příjmů z prodeje 1 AAU. Celková předpokládaná roční redukce emisí CO₂ by realizací úsporných opatření u schválených žádostí měla dosahovat výše 792 087 tun.

Dalším efektem je vytvoření nových pracovních míst. Dle výpočtů ekonomů Miroslava Zámečnicka a Jana Hlaváče na sebe program Zelená úsporám navázal přes 19 tisíc pracovních míst. Předpokládá se, že téměř polovina vytvořených pracovních příležitostí připadá na sektor stavebnictví. Podnikatelské služby, velkoobchod a veřejná správa stojí zhruba za čtvrtinou vytvořených pracovních míst. Významný je rovněž nárůst pracovních míst ve finančním sektoru díky outsourcingu žádostí o podporu, jejich zpracování a vyřízení úvěrů na banky. Obdobné výsledky přinesla i Evaluační zpráva programu Zelená úsporám za rok 2013, která vypočítává la pouze pracovní místa vytvořená v oblasti stavebnictví.

Česká republika získala finanční prostředky na program prodejem tzv. emisních jednotek (kreditů) Kjótského protokolu o snižování emisí skleníkových plynů.

Vývoj programu

Příjem žádostí v rámci programu probíhal od 22. dubna 2009 do 29. října 2010. V červnu 2010 byla vydána samostatná směrnice č. 7/2010 MŽP, která umožnila čerpání podpory z programu Zelená úsporám i pro budovy veřejného sektoru. Příjem žádostí probíhal v rámci jednorázové výzvy od 19. července 2010 do 31. srpna 2010, resp. 24. srpna 2010.

Zájem žadatelů o dotaci překonal původní odhady, a proto bylo rozhodnuto o postupném přerušení příjmu nových žádostí z důvodu jejich kontroly a revize finančních prostředků. Toto vyhodnocení probíhalo na konci roku 2010 a v prvních měsících roku 2011. Bylo při něm zjištěno, že došlo k převisu v počtu žádostí nad možnostmi programu a že k uspokojení všech žadatelů chybí téměř 2,77 miliardy korun (bez veřejných budov). Proto vedení programu při-

Green Investment Scheme

The Green Investment Scheme Programme (GIS; Green Investment Scheme) was announced on 7 April 2009 and is intended for the general public. The program supports energy saving measures in family houses and apartment buildings (area A), installations of low-carbon sources fired with biomass, efficient heat pumps and solar collectors (area C), as well as the construction in the passive energy standard (area B).

The main benefit of the program is CO₂ emissions reduction. The greening effect is used to quantify this benefit, and it is defined as the additional reduction in greenhouse gas emissions (in this program CO₂ emissions only) against the aid at the level of the revenues from the sale of 1 AAU. The total estimated annual reduction of CO₂ should reach 792,087 tons by implementing energy efficiency measures for the approved applications.

Another effect is also the creation of new jobs. According to the calculations by the economists Miroslav Zámečnick and Jan Hlaváč, the Green Investment Scheme program has created over 19,000 jobs. It is assumed that about half of the created job opportunities fall within the construction sector. Business services, wholesale and public administration account for about one third of the created jobs. There is also a substantial rise in jobs in the financial sector thanks to the outsourcing of the subsidy applications, their processing and the administration of loans to banks. The 2013 Evaluation Report on the Green Investment Scheme program has brought similar results, enumerating job opportunities created only in the construction industry.

The Czech Republic obtained funding for the program from the sale of the so-called emission units (credits) under the Kyoto Protocol on decreasing greenhouse gas emissions.

Programme development

Applications within the program were accepted from 22 April 2009 to 29 October 2010. Separate MoE Directive No. 7/2010 was published in June 2010, making it possible to draw subsidies from the Green Investment Scheme program for public sector buildings. Applications were accepted within a single call between 19 July 2010 and 31 August 2010 or until 24 August 2010 respectively.

The interest of applicants for subsidies exceeded all original expectations, and so a decision was made to gradually suspend the acceptance of new applications in order to check them and to revise the funds. This evaluation took place at the end of 2010 and in the first months of 2011. It was determined that the number of applications is in excess of the program's options and that the program lacks almost CZK 2.77 billion (without public buildings) to satisfy all of the applicants. This is why the program management adopted a range of measures to satisfy all of the applicants

stoupilo k několika opatřením, jejichž cílem bylo uspokojení žadatelů, kteří řádně podali svou žádost. Mezi tato opatření patřily zejména důsledné prověření všech podaných žádostí ve snaze zamezit neoprávněnému čerpání podpory (kontroly projektů), úplná redukce oblasti veřejných budov (na kterou byly původně alokovány 4 miliardy korun) a navýšení disponibilních finančních zdrojů programu pro vyplácení žádostí (snížením technické asistence programu, realokací části prostředků původně určených na podporu nakládání s autovraky či dalším prodejem emisních jednotek AAU). Na konci dubna 2011 byly hromadně odeslány výzvy k odstranění nedostatků a doplnění žádostí.

Od května 2011 působí na Fondu ombudsmanka programu Zelená úsporám, která přijímá stížnosti na průběh administrace konkrétních žádostí.

V roce 2012 byly podepsány dva dodatky směrnice MŽP č. 9/2009, o poskytování finančních prostředků ze Státního fondu životního prostředí ČR v rámci programu Zelená úsporám. Dne 12. ledna 2012 podepsal ministr životního prostředí dodatek č. 4, jehož hlavním obsahem bylo posílení disponibilních zdrojů programu o národní zdroje a prodloužení programu do konce roku 2013. Další dodatek č. 5 byl podepsán ministrem životního prostředí dne 30. listopadu 2012. Tento dodatek se týkal především zavedení nápravného opatření v případě pochybení na straně Fondu, precizace podmínek pro provádění změn v podaných žádostech a nových termínů platnosti rozhodnutí ministra s ohledem na vývoj programu.

Od 1. dubna 2012 začal Fond přijímat k dodatečné administraci žádosti, které žadatelé předložili na krajských pracovištích Fondu ke kontrole před 29. říjnem 2010; netýkalo se to příjmu nových žádostí. Administrace žádostí pokračovala pouze tehdy, když byly předloženy žádosti kompletní. V květnu 2012 byla obnovena administrace žádostí v oblasti budov veřejného sektoru.

Vývoj v roce 2013

V roce 2013 pokračovala administrace přijatých žádostí a vyplácení dotací. Významnými událostmi byla zejména vydání dodatků ke směrnicím MŽP č. 9/2009 a č. 7/2010, které umožnily prodloužení administrace programu až do konce roku 2014 a tím i řádné dokončení administrace včetně těch žádostí, u kterých byly kladně vyřízeny námitky žadatelů proti zamítnutí žádostí. V případě oblasti podpory Realizace úspor energie došlo také k rozšíření možných zdrojů finančních prostředků – na proplacení žádostí o podporu v této oblasti lze použít prostředky z účtu na podporu sběru a zpracování autovraků dle § 37e odst. 6 zákona č. 185/2001 Sb., o odpadech a o změně některých dalších zákonů, ve znění pozdějších předpisů a prostředky z vládní rozpočtové rezervy odpovídající výnosům z dražeb povolenek zbývajících v rezervě pro nové účastníky NER.

who duly submitted their applications. These measures primarily include the consistent revision of all applications filed for the purpose of preventing any unauthorized take-up of subsidy (project inspections), a complete reduction in the area of the public buildings (where CZK 4 billion were originally allocated), and an increase in the available program funds for the disbursement of applications (by reducing the program's technical assistance, reallocating a part of funds originally designated to support car wreck management, and a further sale of AAUs). Invitations to remove any shortcomings and supplement applications were sent out at the end of April 2011.

Since May 2011, the Green Investment Scheme program's Ombudsman has been operating at the Fund, receiving complaints concerning the course of administration for specific applications.

In 2012, two amendments to MoE Directive No. 9/2009 on the provision of funds from the State Environmental Fund of the CR under the Green Investment Scheme program were signed. On 12 January 2012, the Minister of the Environment signed Amendment No. 4, whose main content was the strengthening of the available program resources with national resources and the extension of the program to the end of 2013. Amendment No. 5 was signed by the Minister of the Environment on 30 November 2012; this amendment primarily focused on the implementation of remedial measures in the event of failure on the part of the Fund, the precision of the conditions for making changes to the submitted applications, and the new validity terms of the Minister's decision with regard to program development.

On 1 April 2012, the Fund started accepting applications for additional administration submitted at the Fund's regional offices for inspection prior to 29 October 2010; this did not concern the acceptance of new applications. The administration of applications continued only if the submitted applications were complete. The administration of applications related to public buildings was resumed in May 2012.

Development in 2013

The administration of the received applications and subsidy disbursement continued in 2013. Significant events primarily included the issuance of amendments to MoE Directives No. 9/2009 and No. 7/2010, which allowed the extension of program administration until the end of 2014 and thus the proper completion of the administration, including those applications for which the objections of applicants against the rejection of applications have been positively resolved. In the case of the support area Implementation of Energy Savings, the possible sources of funds have also been expanded – funds from the account to support the collection and processing of scrap cars can be used for the disbursement of applications for support in this area according to Paragraph 37e, Section 6 of Act No. 185/2001 Coll. on waste and amending certain other acts, as amended, and funds from the Government's budget reserve corresponding to revenues from the auctioning of allowances remaining in the reserve for new NER entrants.

Kontrolní činnost

Celkově byly od začátku programu provedeny dohlídky u 6 123 žádostí, což je téměř 8 procent z celkového počtu evidovaných žádostí. V roce 2013 bylo provedeno celkem 1 273 dohlídek. Z tohoto počtu bylo 95 procent dohlídek provedeno u rodinných domů. Nejčastěji se jednalo o následnou dohlídku. U 64 procent všech provedených dohlídek byly projekty shledány bez závad, 15 procent bylo postoupeno komisi, která u 60 procent z nich shledala formální nedostatky. U 20 procent případů bylo doporučeno provedení veřejnosprávní kontroly.*

K veřejnosprávní kontrole bylo od začátku programu předáno celkem 447 žádostí, z toho 332 kontrol bylo ke konci roku 2013 uzavřeno. Kontrola měla vliv na výši dotace v 82 případech.

Výsledky programu

V roce 2013 již neprobíhal příjem nových žádostí, ale byly administrovány a propláceny jednotlivé žádosti podané dříve. Celkem bylo do programu přijato 80 696 žádostí, z toho bylo schváleno 74 117 žádostí s celkovým objem podpory 20 290,76 milionu korun.

Inspection Activity

Overall, inspections were carried out in 6123 applications since the start of the program, which is nearly 8 percent of the total number of registered applications. A total of 1,273 inspections were carried out in 2013. Of this number, 95% of inspections concerned family houses. Most often it was the subsequent inspection. For 64 percent of all inspections, projects were found without defects, 15 percent were referred to the Commission, which found formal shortcomings in 60 percent of them. The performance of a public administration control* was recommended in 20 percent of cases.

A total of 447 applications have been submitted for a public administration control since the launch of the program, 332 of which were completed by the end of 2013. The control had an impact on the subsidy amount in 82 cases.

Program Results

In 2013, the acceptance of new applications was no longer performed, but the individual previously filed applications were administered and disbursed. In total, 80,696 applications were accepted for the program. From that, 74,117 applications were approved with a total volume of aid being CZK 20,290.76 million.

Přehled žádostí a výše dotace podle oblastí podpory / Overview of applications and amount of subsidy by areas of support

Oblast podpory / Area of support	Počet žádostí Number of applications	Počet žádostí (%) Number of applications (%)	Objem podpory (v mil. Kč) Amount of subsidy (CZK in millions)	Objem podpory (%) Amount of subsidy (%)
A Úspora energie na vytápění / Savings in Heating Energy	41 688	56,25	17 474,39	86,12
A1 Celkové zateplení / Total insulation	18 087	24,40	13 112,06	64,62
A2 Dílčí zateplení / Partial insulation	23 601	31,84	4 362,32	21,50
B Výstavba v pasivním energetickém standardu Construction in the Passive House Energy Standard	484	0,65	162,42	0,80
C Využití obnovitelných zdrojů energie pro vytápění a přípravu teplé vody Use of Renewable Energy Sources for Heating and Domestic Hot Water Preparation	31 945	43,10	2 653,95	13,08
C1 Výměna neekologického vytápění za nízkoemisní zdroje na biomasu a účinná tepelná čerpadla / Replacement of Environmentally-Unfriendly Heating for Low-Emission Biomass-Fired Sources and Efficient Heat Pumps	10 095	13,62	923,87	4,55
C2 Instalace nízkoemisních zdrojů na biomasu a účinných tepelných čerpadel do novostaveb / Installation of Low-Emission Biomass-Fired Sources and Efficient Heat Pumps into New Buildings	3 399	4,59	284,91	1,40
C3 Instalace solárně-termických kolektorů / Installation of Solar-Thermal Collectors	18 451	24,89	1 445,18	7,12
Celkem / Total	74 117	100,00	20 290,76	100,00

* SFŽP ČR provádí u podpořených projektů dohlídky, které zjišťují soulad informací uvedených v žádosti o dotaci se skutečností. Pokud jsou zjištěny závažné nedostatky, následuje veřejnosprávní kontrola, která je součástí systému finanční kontroly ve veřejné správě a je upravena především zákonem č. 320/2001 Sb., o finanční kontrole ve veřejné správě.

* SEF CR performs inspections in the supported projects, investigating compliance of the information specified in the grant application with the facts. If serious deficiencies are revealed during the inspections, they are followed by a public administration control, which is part of the financial control system in public administration and is mainly regulated by Act No. 320/2001. on financial control in public administration.

Nejvíce žádostí bylo od začátku programu do konce roku 2013 registrováno v oblasti podpory A, a to 41 688 žádostí, což představuje 56,25 procenta všech registrovaných žádostí. Na oblast A připadá podpora ve výši 17 474,39 milionu korun (86,12 procent z celkové podpory), na oblast C 2 653,95 milionu korun (13,08 procent z celkové podpory) a na oblast B 162,42 milionu (0,80 procent z celkové podpory).

V průběhu roku 2013 pokračovalo vyplácení podpory. Celkem bylo od začátku programu do konce roku 2013 vyplaceno 20 137,83 milionu korun, z toho převážnou část tvořila investiční podpora (18 894,74 milionu korun) a menší část podpora na projekt (1 243,09 milionu korun). Největší část vyplacené podpory připadá na oblast A – rodinné domy – a na žadatele typu fyzické osoby.

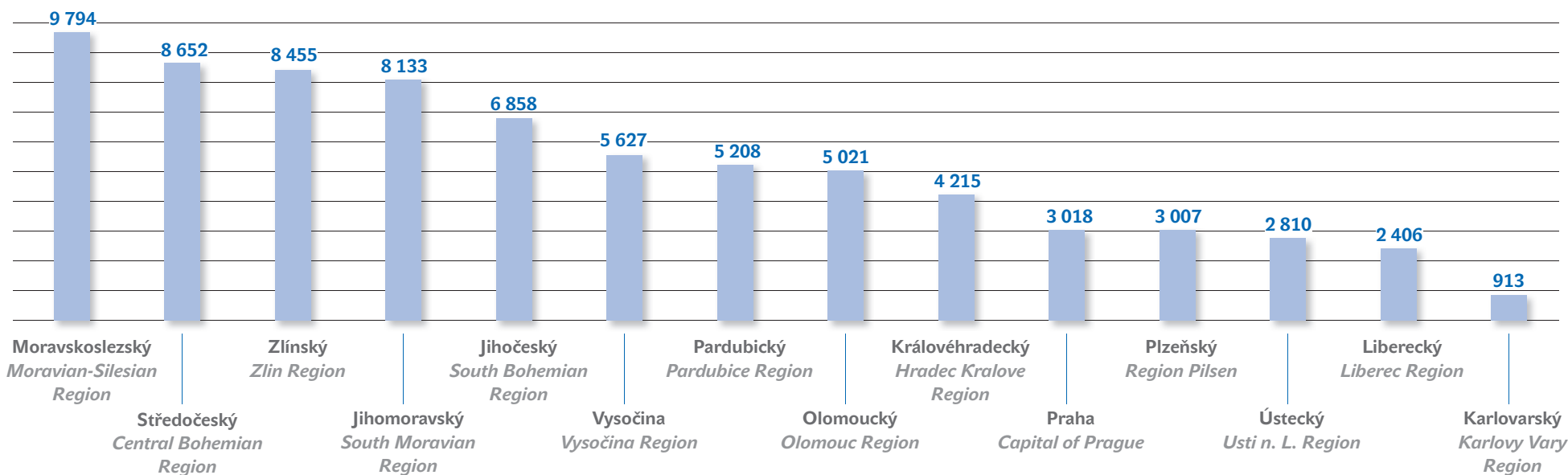
Podrobnější informace o programu Zelená úsporám naleznete ve Výroční zprávě programu Zelená úsporám za rok 2013.

Most applications in the period between the program's launch and the end of 2013 were registered in area A, being 41,937 applications, representing 56.25 per cent of all registered applications. Area A's share in subsidies is CZK 17,474.39 million (86.12% of total subsidies); area C's share is CZK 2,653.95 million (13.08% of total subsidies), and area B's share is CZK 162.42 million (0.80% of total subsidies).

The disbursement of aid continued in the course of 2013. A total of CZK 20,137.83 million had been disbursed between the launch of the program and the end of 2013. From that, the investment subsidy accounted for a clear majority of this subsidy (CZK 18,894.74 million) and the subsidy for project documentation accounted for a minor part (CZK 1,243.09 million). The greatest portion of the disbursed subsidy is allocated to area A – family housing – and applicants who are natural persons.

More detailed information about the Green Investment Scheme program can be found in the 2013 Annual Report of the Green Investment Scheme program.

Počet žádostí podle umístění nemovitosti (podle krajů) / Number of applications by property location (according to regions)



Nová zelená úsporám 2013

Dne 20. února 2013 byl usnesením vlády ČR č. 116 schválen věcný záměr programu Nová zelená úsporám. Zahájení programu a příjmu žádostí bylo plánováno na rok 2013, ale vzhledem k náročnosti přípravy dokumentace programu dle požadavků vyhlášky 560/2006 Sb., o účasti státního rozpočtu na financování programů reprodukce majetku státu, byl tento program vyhlášen až 6. ledna 2014.

S ohledem na výše uvedené bylo rozhodnuto o vyhlášení programu Nová zelená úsporám 2013, ve kterém jsou finanční prostředky zajištěny z prostředků Státního fondu životního prostředí ČR.

Dne 13. června 2013 byla podpisem ministra schválena směrnice MŽP č. 9/2013, která stanovila základní podmínky programu Nová zelená úsporám 2013 a byla vyhlášena 1. výzvou k podávání žádostí na opatření vedoucí ke snížení energetické náročnosti rodinných domů, na výstavbu rodinných domů s velmi nízkou energetickou náročností a na opatření vedoucí k efektivnímu využití zdrojů energie.

Příjem žádostí byl zahájen 12. srpna 2013. Termín pro ukončení podání žádostí byl stanoven na 29. listopadu 2013 nebo do vyčerpání alokace, která byla pro tuto výzvu stanovena na 1 miliardu korun. Vzhledem k tomu, že k datu 29. listopadu 2013 nebyly prostředky vyčerpány, prodloužil ministr příjem žádostí do 20. prosince 2013. Konkrétní podmínky poskytování podpory byly stanoveny ve směrnici č. 9/2013 a ve vyhlášené výzvě. Zvýhodnění byli žadatelé, jejichž nemovitost, na kterou žádali podporu, byla zasažena povodní v červnu roku 2013.

V současné době probíhá administrace žádostí přijatých v programu Nová zelená úsporám 2013 a na základě uzavíraných smluv o poskytnutí podpory bude žadatelům vyplácena podpora. V rámci programu Nová zelená úsporám 2013 nebyly v roce 2013 vyplaceny žádné prostředky, zahájení výplat se očekává od roku 2014.

New Green Investment Scheme Program 2013

On 20 February 2013, the draft of New Green Investment Scheme program was approved by Government Decree No. 116. The program's launch and acceptance of applications were planned in 2013, but due to the complexity of the required program documentation's preparation as required by Decree 560/2006 Coll., on state budget participation in financing programs of property reproduction, this program was first announced on 6 January 2014.

In view of the above, it was decided to announce the 2013 New Green Investment Scheme program, in which funds are secured from the State Environmental Fund of the CR.

On 13 June 2013, MoE Directive No. 9/2013 was approved by the Minister's signature, laying down the basic conditions for the New Green Investment Scheme program 2013 and the first call for applications for measures to reduce the energy intensity of family houses, the construction of houses with very low energy consumption and measures leading to efficient use of energy resources was declared.

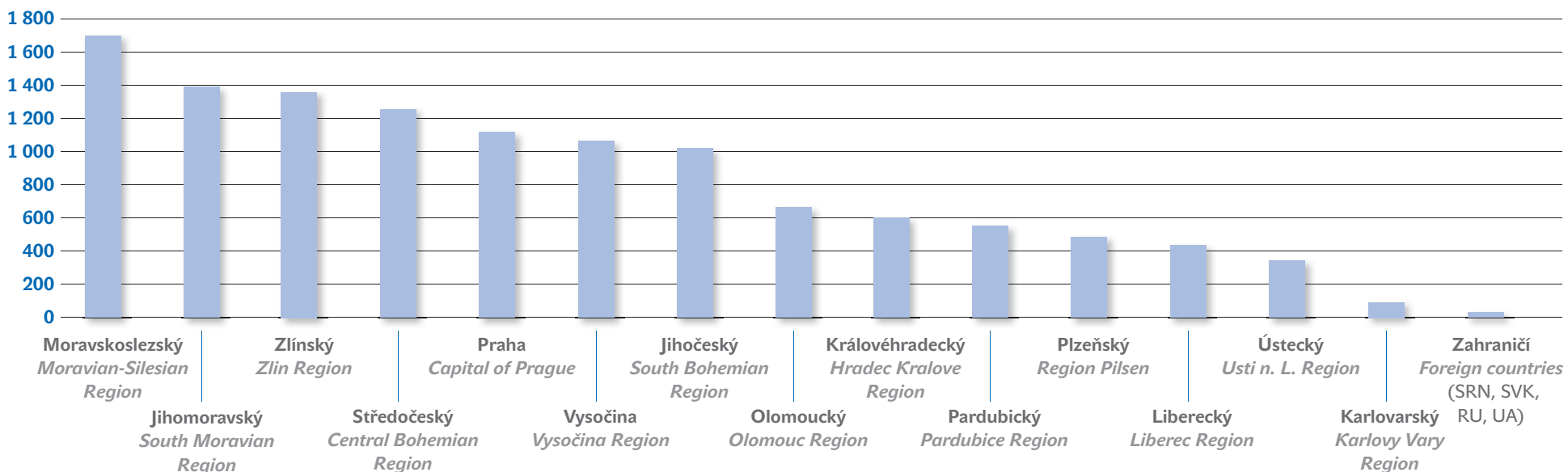
Receipt of applications opened on 12 August 2013. The deadline for the submission of applications is on 29 November 2013 or until the exhaustion of allocation that has been determined for this call to CZK 1 billion. Due to the fact that funds were not exhausted by 29 November 2013, the Minister extended the receipt of applications to 20 December 2013. Specific conditions for granting aid were laid down in Directive No. 9/2013 and the declared call. Those applicants were favored whose property for which they claimed support was hit by floods in June 2013.

Currently, there is an ongoing administration of applications received under the 2013 New Green Investment Scheme program, and support will be disbursed to applicants based on contracts for the aid provision. No funds were disbursed under the 2013 New Green Investment Scheme program in 2013, initiation of payments is expected to start from 2014.

Přehled podaných žádostí k 20. prosinci 2013 * / Overview of applications submitted by 20 December 2013 *

Oblast Area	Název oblasti / Name of area	Počet žádostí Number of applications	Podpora (Kč) Support (CZK)
A	Snižování energetické náročnosti stávajících rodinných domů / Reducing energy consumption of existing family houses	2 469	593 753 781
B	Výstavba rodinných domů s velmi nízkou energetickou náročností / Building of family houses with very low energy performance	491	219 050 000
C1	Výměna zdrojů tepla na tuhá a vyjmenovaná fosilní paliva za efektivní ekologicky šetrné zdroje (při současné realizaci opatření z podoblasti podpory A) - zdroje na biomasu, tepelná čerpadla a plynové kondenzační kotle / Replacement of heat sources from solid and listed liquid fossil fuels with efficient, ecologically-friendly resources (with a simultaneous implementation of measures from Support Area A) - biomass-fired sources, heat pumps and condensing gas boilers	701	40 334 000
C2	Výměna zdrojů tepla na tuhá a vyjmenovaná fosilní paliva za efektivní ekologicky šetrné zdroje (bez současné realizace opatření z podoblasti podpory A) - zdroje na biomasu, tepelná čerpadla a plynové kondenzační kotle / Replacement of heat sources from solid and listed liquid fossil fuels with efficient, ecologically-friendly resources (without simultaneous implementation of measures from Support Area A) - biomass-fired sources, heat pumps and condensing gas boilers	675	40 926 221
C3	Instalace solárních termických systémů - na přípravu teplé vody i přitápění / Installation of solar thermal systems - for hot water preparation and heating	2 459	98 332 366
C4	Instalace systému nuceného větrání se zpětným získáváním tepla (při současné realizaci opatření z podoblasti podpory A) / Installation of forced ventilation systems with heat recovery (with simultaneous implementation of measures from Support Area A)	171	17 100 000
D	Podpora na přípravu a zajištění realizace podporovaných opatření - projekt, energetický posudek, technický dozor / Support for preparation and provision of implementation of supported measures - project, energy assessment, technical supervision	5 202	49 729 600
E	Bonus za kombinaci vybraných opatření / Bonus for combining selected measures	378	3 780 000
Celkem / Total		12 546	1 063 005 968

* Pouze žádosti aktivní, bez zrušených a ukončených. / * Only active applications, without canceled and terminated ones.

Přehled podaných žádostí podle krajů / Overview of applications filed by region


Velké projekty financované z ISPA / Fondu soudržnosti

Ještě před vstupem do Evropské unie měla Česká republika možnost čerpat finanční prostředky z Fondu soudržnosti prostřednictvím nástroje ISPA (Instrument for Structural Policies for Pre-accession). Dnem 1. května 2004, kdy se ČR stala členem EU, vznikl také nárok na čerpání dotací z Fondu soudržnosti (FS). SFŽP ČR byl ustanoven realizačním orgánem pro sektor životního prostředí. Jelikož žádný z projektů ISPA nebyl ke dni vstupu České republiky dokončen, byly tyto projekty od 1. května 2004 převedeny na projekty Fondu soudržnosti.

Projekty Fondu soudržnosti jsou určeny na podporu životního prostředí a dopravy. V oblasti životního prostředí je to především ochrana vod, nakládání s odpady, ochrana ovzduší a odstraňování starých ekologických zátěží. Projekty financované z Fondu soudržnosti byly předkládány žadateli z veřejného sektoru (tj. subjekty založenými či zřízenými za účelem uspokojování potřeb obecného zájmu, financovanými převážně státem, regionálními nebo místními orgány nebo jinými veřejnoprávními subjekty nebo těmito orgány řízenými), přičemž celkové náklady na realizaci projektu by neměly být nižší než 10 milionů eur. Od spuštění Operačního programu Životní prostředí je možné žádat o dotaci na velké projekty pouze v rámci OPŽP.

V programu ISPA/FS bylo zaregistrováno 106 žádostí o podporu. Z nich bylo Evropskou komisí schváleno 40 projektů. Všechny schválené projekty byly stavebně ukončeny již ke konci roku 2012.

V roce 2013 byly konečným příjemcům ze státního rozpočtu vyplaceny závěrečné platby ve výši 444,5 milionu korun.

Evropskou komisí byly v roce 2013 schváleny závěrečné zprávy u šesti projektů Fondu soudržnosti a na základě toho byly uvolněny i závěrečné platby na účet Národního fondu Ministerstva financí v celkové výši 18,5 milionu eur.

Spolufinancování velkých projektů z vlastních prostředků SFŽP ČR

Státní fond se podílel nejen na přípravě a implementaci projektů ISPA a Fondu soudržnosti, ale z vlastních zdrojů tyto projekty také spolufinancoval. Celkem bylo předloženo 69 žádostí o podporu ze zdrojů SFŽP ČR v celkové výši 2 191,177 milionu korun. V roce 2013 nebyla předložena žádost žádná.

Large projects funded from ISPA / Cohesion Fund

Prior to joining the accession to the European Union, the Czech Republic had the opportunity to draw funds from the Cohesion Fund through ISPA (Instrument for Structural Policies for Pre-Accession). On 1 May 2004, when the Czech Republic joined the EU, and the right to draw funding from the Cohesion Fund (CF) was also created. The SEF CR was designated as the implementing body for the environmental sector. Since none of the ISPA projects was completed as of the date of the Czech Republic's EU accession, these projects were transferred to the Cohesion Fund projects with effect from 1 May 2004.

Cohesion Fund projects are designed to support the environment and transport. In the field of the environment, it is especially water protection, waste management, air protection and the removal of old environmental burdens. Projects financed by the Cohesion Fund were submitted by applicants from the public sector (i.e. entities organized or determined for the purpose of meeting general interest needs, mainly financed by the state, regional or local authorities or other public bodies or bodies governed by them); the total cost of the project should not be less than EUR 10 million. Since the launch of the Operational Programme Environment, it is possible to apply for subsidies for large projects only within the OPE.

A total of 106 applications for subsidy were registered in the ISPA/CF program. Of these, 40 projects were approved by the European Commission. The construction in all approved projects was already completed at the end of 2012.

In 2013, the final beneficiaries were paid the final payment in the amount of CZK 444.5 million from the state budget.

In 2013 the European Commission approved the final reports for 6 Cohesion Fund projects, and final payments to the account of the Ministry of Finance's National Fund in the total amount of 18.5 million were released based on this.

The co-financing of major projects from the SEF CR's own resources

The State Fund was not only involved in the preparation and implementation of the ISPA and the Cohesion Fund projects, but also co-financed these projects from its own resources. A total of 69 applications for support from the SEF CR sources were submitted totaling CZK 2,191.177. No application was submitted in 2013.

Od začátku programu v roce 2004 do 31. prosince 2013 bylo ze SFŽP ČR proplaceno celkem 812,2 milionu korun dotací (z toho v roce 2013 bylo uvolněno 12 milionů korun) a 207,2 milionu korun půjček (v roce 2013 nebyla uvolněna žádná půjčka).

Patnácti vodohospodářským projektům v rámci Fondu soudržnosti byla z kapitoly Všeobecná pokladní správa z položky Výdaje na spolufinancování programu EU prostřednictvím Fondu ve smyslu usnesení vlády ČR č. 1625 ze dne 16. prosince 2008 poskytnuta mimořádná podpora v celkové výši 500 milionů korun na zvýšené spolufinancování z důvodu vzniklých kurzových ztrát. U těchto vybraných projektů by důsledkem nedostatku vlastních zdrojů bylo s největší pravděpodobností zvýšení cen vodného a stočného nebo by projekty nebyly dokončeny.

Rozdělení poskytnutých finančních prostředků dle opatření (schválené projekty ISPA a FS)

Typ opatření	Počet projektů	Uznatelné náklady (mil. eur)	Podpora z FS/ISPA (mil. eur)
Voda	36	778,7	464,0
Nakládání s odpady	1	69,6	47,3
Monitoring hydrosféry	1	16,9	12,6
Technická asistence	1	2,3	1,7
Povodně ISPA 2002	1 (13 podprojektů)	17,7	14,6

Since the beginning of the program in 2004 to 31 December 2013, a total subsidy of CZK 812.2 million was paid from the SEF CR (of which 12 million crowns were allocated in 2013) and 207.2 million crowns of loans (no loan was released in 2013).

Fifteen water management projects were provided emergency aid totaling CZK 500 million for increased co-financing due to incurred exchange rate losses under the Cohesion Fund from the Public Treasury Administration section, from the item: Expenditure for EU Program Co-Financing by the Fund under Government Resolution No. 1625 of 16 December 2008. In these selected projects there would have most likely been an increase in prices for water and sewerage services due to lack of their own resources, or projects would not have been completed.

Distribution of the provided funds according to the measure (ISPA and CF approved projects)

Type of measure	Number of projects	Eligible costs (mil. eur)	Support from CF/ISPA (mil. eur)
Water	36	778.7	464.0
Waste management	1	69.6	47.3
Hydrosphere Monitoring	1	16.9	12.6
Technical Assistance	1	2.3	1.7
2002 ISPA Floods	1 (13 sub-projects)	17.7	14.6

Národní programy

SFŽP ČR nabízí dotace z národních zdrojů prostřednictvím tzv. národních programů. Podpora je zaměřena na projekty, které není možné financovat z evropských zdrojů. Její poskytování se řídí směrnicí MŽP č. 6/2010, o poskytování finančních prostředků ze Státního fondu životního prostředí ČR, a jejími přílohami.

Programy podpory zahrnují velmi široké spektrum dotačních titulů, které jsou rozděleny do příloh č. I až XVI směrnice MŽP č. 6/2010. V roce 2013 byly schváleny další čtyři národní programy. Společný program Moravskoslezského kraje a Ministerstva životního prostředí na podporu výměny stávajících ručně plněných kotlů na tuhá paliva za nové nízkoemisní automatické kotle na uhlí nebo uhlí a biomasu v Moravskoslezském kraji (XII) byl nahrazen novým Společným programem na podporu výměny kotlů (XIII). Tento program má celostátní působnost, na základě delegačních dohod s jednotlivými kraji byly v roce 2013 vyhlášeny tři výzvy – pro Moravskoslezský, Ústecký a Středočeský kraj. V důsledku povodní v červnu 2013 byly aktuálně vytvořeny dva programy (XIV a XV) na likvidaci škod v oblasti životního prostředí. V říjnu 2013 byl schválen program Zeleň do měst a jejich okolí (XVI).

Celkem bylo v roce 2013 vyhlášeno jedenáct výzev v rámci příloh IV, XI, XIII (3. výzvy), XIV, XV, XVI, žádosti v rámci příloh II, VI a IX byly přijímány průběžně. Administrace nových žádostí v rámci národních programů probíhala dle platné směrnice MŽP č. 6/2010, o poskytování finančních prostředků ze Státního fondu životního prostředí České republiky. Přehled programů je v následující tabulce.

National programmes

SEF CR is offering subsidies from state resources via the so-called national programs. Support is focused on projects that cannot be financed from European sources. Its provision is governed by MoE Directive No. 6/2010 on the provision of funds from the State Environmental Fund of the CR, and its appendices.

Support programs include a wide range of subsidy titles that were divided into Appendices I to XVI of MoE Directive No. 6/2010. Another four national programs were approved in 2013. A joint program of the Moravian-Silesian Region and the Ministry of the Environment to promote the exchange of existing hand-filled solid fuel boilers for new low-emission coal or coal and biomass automatic boilers in the Moravian-Silesian Region (XII) was replaced by a new Joint Program to support the replacement of boilers (XIII). This program has a national scope, 3 calls announced in 2013 under delegation agreements with individual regions – for the Moravian-Silesian, Ústí and the Central Bohemia Region. Two programs (XIV and XV) on the remediation of damages in the environmental field have currently been created as a result of the floods in June 2013. The Greenery in Cities and Their Surroundings (XVI) program was approved in October 2013.

Altogether, 11 calls were declared in 2013 in the context of Appendices IV, XI, XIII (3rd call), XIV, XV, XVI; applications under Appendices II, VI and IX were accepted continuously. The administration of new applications was carried out within national programs in accordance with applicable MOE Directive No. 6/2010 on the provision of funds from the State Environmental Fund of the Czech Republic. The table below gives an overview of the programs.

Dotační tituly v národních programech v roce 2013

Příloha číslo	Program	Termín zveřejnění výzvy – příjem žádostí	Počet podaných žádostí	Počet schválených žádostí vč. očekávaných	Požadovaná podpora (tis. Kč)
I	Program ochrany ozónové vrstvy Země	nevyhlášena výzva	0	0	0
II	Program na podporu výkupů pozemků ve zvláště chráněných územích, jejich ochranných pásmech a významných krajinných prvcích	příjem průběžně (navazuje na dřívější program 3.1.6, není klasická výzva)	3	3	14 000
III	Program podpory EVVOaP	nevyhlášena výzva	0	0	0
IV	Program podpory obcí ležících v regionech národních parků	3. výzva vyhlášena 1. 11. 2013	0	0	0
V	Program podpory vodohospodářských aktivit	nevyhlášena výzva	0	0	0
VI	Program na podporu systému pro nakládání s autovraky	kontinuální příjem, uzavíraný po pololetích	194	194	28 000
VII	Program podpory předkladatelů návrhů projektů z fondů EU	pozastaven příjem žádostí	0	0	0
VIII	Program na podporu druhové diverzity neprodukčních rostlin a zachování jejich genových zdrojů	pozastaveno	0	0	0
IX	Program pro vítěze ocenění Zelená stuha ČR – péče o zeleň a ŽP	příjem průběžně v rámci celého roku následujícího po ocenění (navazuje na dřívější program 3.3, není klasická výzva)	13	13	5 500
X	Program podpory opatření na územích postižených povodní v roce 2010	nevyhlášena výzva	0	0	0
XI	Program podpory ozdravných pobytů dětí z oblastí se zhoršenou kvalitou ovzduší	3. výzva (příjem žádostí 1. 10. – 31. 12. 2013)	77	77	34 356
XII	Společný program Moravskoslezského kraje a Ministerstva životního prostředí na podporu výměny stávajících ručně plněných kotlů na tuhá paliva za nové nízkoemisní automatické kotle na uhlí, biomasu nebo uhlí a biomasu v Moravskoslezském kraji	od 1. 11. 2012 do 28. 6. 2013 příjem žádostí ze 3. společné výzvy	451	429	17 160
XIII	Společný program na podporu výměny kotlů	I. výzva MSK – 1. 7. 2013 – 23. 10. 2013	603	562	28 525
		II. výzva ULK – 1. 8. 2013 – 3. 9. 2013	241	209	9 325
		III. výzva STČ – 2. 9. 2013 – 5. 9. 2013	455	439	19 745
XIV	Program rychlé finanční podpory při odstraňování následků povodní v roce 2013	1. výzva 10. 6. 2013 – 30. 8. 2013	35	35	2526
XV	Program na podporu výměny kotlů v oblastech postižených povodněmi v roce 2013	1. výzva 10. 6. 2013 (příjem 10. 6. 2013 – 31. 10. 2013)	605	554	28 825
XVI	Zeleň do měst a jejich okolí	24. 10. – 17. 12. 2013	131		130 000
Celkem			2 808	2 515	217 748

Subsidy titles in national programs in 2013

Appendix numbers	Program	Date of the call's publication - receipt of applications	Number of applications	Number of approved applications, incl. the expected ones	Requested support (thousands of CZK)
I	Program to protect the Earth's ozone layer	unannounced call	0	0	0
II	Program for support of the purchase of land in particularly protected territories, their protected areas and significant landscape features	acceptance on an ongoing basis (following the earlier program 3.1.6, not a standard call)	3	3	14,000
III	EVVOaP support program	unannounced call	0	0	0
IV	Program to support municipalities located in national park regions	3rd call announced on 1 November 2013	0	0	0
V	Program to support water management activities	unannounced call	0	0	0
VI	Program to support the system for car wreck management	continuous acceptance, closed every half year	194	194	28,000
VII	Program to support the submitters of project proposals from EU funds	acceptance of applications suspended	0	0	0
VIII	Program to support species diversity of non-reproduction plants and preservation of their gene sources	suspended	0	0	0
IX	Program for the winner of the CR Green Ribbon Award – care about the greenery and the environment	acceptance on an ongoing basis throughout the year following the award (linked to the earlier program 3.3, not a standard call)	13	13	5,500
X	Program to support measures in the areas affected by floods in 2010	unannounced call	0	0	0
XI	Program to support convalescent stays for children from areas with worsened air quality	3rd call (accepting applications 1 October - 31 December 2013)	77	77	34,356
XII	A joint program of the Moravian-Silesian Region and the Ministry of Environment to promote the exchange of existing hand-filled solid fuel boilers for new low-emission coal, biomass or coal and biomass automatic boilers in the Moravian-Silesian Region	acceptance of applications from the 3rd joint call from 1 November 2012 to 28 June 2013	451	429	17,160
		1st MSR call – 1 July 2013 – 23 October 2013	603	562	28,525
XIII	The joint program to promote the replacement of boilers	2nd UR call – 1 August 2013 – 3 September 2013	241	209	9,325
		3rd CBR call – 2 September 2013 – 5 September 2013	455	439	19,745
		1st call 10 June 2013 – 30 August 2013	35	35	2526
XIV	Rapid financial assistance program to remove the consequences of floods in 2013	1st call 10 June 2013 – 30 August 2013	35	35	2526
XV	Program to support the replacement of boilers in areas affected by floods in 2013	1st call 10 June 2013 (acceptance 10 June 2013 – 31 October 2013)	605	554	28 825
XVI	Greenery in Cities and Their Surroundings	24 October – 17 December 2013	131		130,000
Total			2,808	2,515	217,748

Registrované žádosti Fond vyhodnocuje na základě ekologických a ekonomických ukazatelů, podle regionálního vyjádření, metodické a technické úrovně řešení, dle kritérií uvedených v přílohách směrnice MŽP a zpravidla číselně vyjádřených. Vyhodnocené žádosti, které jsou v souladu se směrnicí a splňují obecné i specifické podmínky, jsou předloženy Radě Fondu k projednání a doporučeny k podpoře kladným rozhodnutím ministra.

V roce 2013 bylo v rámci národních programů podáno 2 808 žádostí s požadovanou výší podpory téměř 218 milionů korun. Z toho je již 1 440 žádostí schváleno. Výše požadované dotace u schválených žádostí dosahuje částky 74,4 milionu korun. Zbývající žádosti jsou ve stavu hodnocení a s výjimkou programu XVI, kde podané žádosti výrazně převyšují alokaci, lze očekávat jejich schválení v následujícím roce.

Nákladově dominuje nový program Zeleň do měst a jejich okolí s alokací 130 milionů korun pro rok 2013. Do tohoto programu bylo podáno 131 žádostí s požadovanou dotací přesahující alokaci, proto lze předpokládat, že bude podpořen pouze omezený počet projektů. Naproti tomu počtem žádostí v národních programech převládá Společný program na podporu výměny kotlů, který v roce 2013 podporoval výměny kotlů v Moravskoslezském, Ústeckém a Středočeském kraji.

The registered applications are assessed by the Fund based on environmental and economic indicators, regional opinions, methodical and technical level of the solution, according to the criteria specified in appendices to the MoE Directive and usually numerically expressed. The evaluated applications in compliance with the Directive and meet the general and specific conditions are submitted to the Fund Council for discussion and recommended for support through the minister's positive decision.

In 2013, 2,808 applications with the required amount of support almost CZK 218 million were submitted under the national programs. From that, 1,440 applications have already been approved. The amount of required subsidy for approved applications amounts to CZK 74.4 million. The remaining applications are being assessed with the exception of the XVI program, where the filed applications significantly exceed the allocation, approval can be expected in the following year.

The new Greenery in Cities and Their Surroundings program with an allocation of CZK 130 million for 2013 dominates in terms of cost. This program received 131 applications with the required subsidy exceeding the allocation; it can be assumed that only a limited number of projects will be supported. In contrast, the Joint Program to Promote the Replacement of Boilers prevails with the number of applications in national programs, which in 2013 supported the replacement of boilers in the Moravian-Silesian, Usti and the Central Bohemia Regions.

Finanční zpráva

Souhrnná ekonomická situace

Fond v uplynulém roce zajistil plynulé poskytování finančních prostředků schváleným projektům dle platných interních pravidel pro uvolňování finančních prostředků včetně krytí provozních výdajů kanceláře Fondu.

Pro SFŽP ČR je v současné době prioritou financování investic z evropských fondů. V rámci OPŽP, jehož financování je stěžejní, zajistí Fond v letech 2007 až 2013 profinancování přes 5 miliard eur.

Fond pokračoval ve splácení úvěru Housing Guaranty Programu (spravovaných Municipální finanční společností, a. s.) ve výši 500 milionů korun za úrokovou sazbu 2,5 procenta na finanční podporu projektů přispívajících k ochraně a zlepšování životního prostředí v České republice, který čerpal v roce 2004. Od počátku roku 2005 je úvěr splácen. Jistina půjčky je splácena čtvrtletně, počínaje 31. březnem 2005, po 12,5 milionu korun. K 31. prosinci 2013 zaplatil Fond na splátkách jistiny celkem 450 milionů korun a na úrocích částku 76,7 milionu korun. Poslední splátka jistiny je stanovena na 31. prosince 2014.

Financial report

Overview of economic situation

Last year, the Fund ensured continuous allocation of funds for approved projects in line with the valid internal rules for releasing funds, including the coverage of operating costs of the Fund's office.

The financing of investments from European funds is currently a priority for SEF CR. Within the OPE, whose funding is crucial, the Fund will ensure financing of over 5 billion euros between 2007 and 2013.

The Fund continued to repay the Housing Guaranty Program's loan (administered by Municipální finanční společnost, a. s.) amounting to CZK 500 million at an interest rate of 2.5 percent for the financial support of projects contributing to the protection and improvement of the environment in the Czech Republic, which was drawn in 2004. The loan is being repaid since the beginning of 2005. The principal of the loan is repaid quarterly, starting from 31 March 2005, with CZK 12.5 million. As of 31 December 2013, the Fund had repaid a total of CZK 450 million on the principal and CZK 76.7 million on interest. The last principal payment is scheduled for 31 December 2014.

Finanční bilance Fondu k 31. prosinci 2013 (vč. indexu 2013/2012) / Fund's financial balance as of 31 December 2013 (incl. the 2013/2012 index)

	2013 (mil. Kč) / (CZK mil.)	2012	index 2013/2012
Počáteční stav k 1. 1. celkem, vč. půjčky MUFIS a příjmů GIS / Total initial balance as of 1 January, incl. MUFIS loan and GIS revenues	7 585,1	16 113,5	47,1
Finanční prostředky na účtu FKSP / The funds in the FKSP account	0,2	0,4	50,0
Tvorba bilančních zdrojů / Creation of balance resources	1 465,4	1 765,1	83,0
Transfery (dotace) ze SR / Transfers (subsidies) from the SB	275,3	116,5	236,3
Splátky půjček / Repayment of loans	222,7	212,9	104,6
Zelená úsporám (GIS) příjem z prodeje povolenek / Green Investment Scheme (GIS) – revenue from the sale of permits	0,0	336,6	x
Příjmy celkem / Total revenues	1 963,4	2 431,1	80,8
Zdroje celkem vč. GIS / Total resources, incl. GIS	9 548,7	18 545,0	51,5
Použití bilančních zdrojů / dotace (transfery) / subsidies (transfers) Use of balance resources	1 147,8	946,5	121,3
půjčky / loans	209,4	368,7	56,8
GIS / GIS	431,6	9 108,1	4,7
Celkem / Total	1 788,8	10 423,3	17,2
Výdaje kanceláře Fondu / Fund's office expenses	518,5	483,0	107,3
úroky z úvěru MUFIS / interest on MUFIS loan	2,4	3,6	66,7
splátka MUFIS / MUFIS repayment	50,0	50,0	100,0
Výdaje celkem / Total expenditure	2 359,7	10 959,9	
Limit výdajů dle usnesení vlády ČR / Limit on expenses pursuant to CR Government Resolution	4 516,4	12 625,3	
Rozdíl výdajů a limitu dle usnesení vlády / Difference in expenses and limits pursuant to Government Resolution	2 156,7	1 665,4	129,5
Rozdíl zdrojů a výdajů celkem / Difference in resources and total expenditure	7 189,0	7 585,1	94,8
Zůstatek finančních prostředků / Balance of financial resources	7 189,0	7 585,1	94,8

Z celkového objemu nasmlouvaných finančních prostředků bylo k 31. prosinci 2013 skutečně realizováno:

- na finanční podporu formou transferů (dotace) 1 147,8 milionu korun (z toho 204 milionů korun pro národní programy, 12 milionů korun pro ISPA/FS a 931,8 milionu korun pro OPŽP),
- na finanční podporu formou půjčky 209,4 milionu korun (pouze OPŽP),
- na finanční podporu formou transferů (dotace) programu GIS – Zelená úsporám 431,6 milionu korun,
- celkem 1 788,8 milionu korun.

Celkové příjmy Fondu v roce 2013 dosáhly 1,96 miliardy korun, celkové výdaje činily 2,36 miliardy korun (dotace 1,15 miliardy korun, půjčky 0,21 miliardy korun, náklady kanceláře Fondu 0,57 miliardy korun a GIS 0,43 miliardy korun). Kumulativní příjmy za roky 1992 až 2013 dosáhly 91,97 miliardy korun. Kumulativní výdaje v tomtéž období činily 85,18 miliardy korun. Rozdíl příjmů a výdajů ve výši 7,19 miliardy korun je zdrojem krytí již existujících finančních závazků Fondu.

Příjmy SFŽP ČR

Příjmy Fondu jsou tvořeny především z plateb za znečišťování nebo poškozování jednotlivých složek životního prostředí, ze splátek poskytnutých půjček a jejich úroků, z výnosů z uložených disponibilních prostředků na termínovaných vkladech a z dotací ze státního rozpočtu na úhradu výdajů vynaložených z technické asistence programů Evropské unie na jejich administraci. Tyto příjmy netvoří součást státního rozpočtu České republiky. Od roku 2009 získává Fond prostředky rovněž z prodeje emisních povolenek, vázané na program Zelená úsporám (GIS).

O použití finančních prostředků z Fondu rozhoduje ze zákona ministr životního prostředí na základě doporučení Rady Fondu jako poradního orgánu.

Příjmová část rozpočtu byla ke dni 31. prosince 2013 splněna na 110,6 procenta.

Of the total volume of contracted funds, the following amounts were actually spent as of 31 December 2013:

- *CZK 1,147.8 for financial support in the form of transfers (grants) (of which CZK 204 million for national programs, CZK 12 million for ISPA/CF and CZK 931.8 million for the OPE)*
- *CZK 209.4 million for financial support in the form of loans (only OPE)*
- *CZK 431.6 million for financial support in the form of GIS – Green Investment Scheme program transfers (grants)*
- *total: CZK 1,788.8 million.*

The total Fund revenues in 2013 were CZK 1.96 billion; total expenses were CZK 2.36 billion (subsidies: CZK 1.15 billion; loans: CZK 0.21 billion; costs of the Fund's Office: CZK 0.57 billion; GIS: CZK 0.43 billion). The cumulative revenues for the 1992 – 2013 period stood at CZK 91.97 billion. Cumulative expenditure during the same period amounted to CZK 85.18 billion. The difference in income and expenses in the amount of CZK 7.19 billion is the source to cover the existing financial liabilities of the Fund.

SEF CR's Revenues

Fund revenues consists primarily of payments for pollution or damage to individual components of the environment, the repayments of loans and their interest, in the proceeds of available funds stored in term deposits and subsidies from the state budget to cover expenses incurred from the technical assistance of the European Union programs for their administration. These revenues do not form part of the Czech Republic's state budget. Since 2009, the Fund has also received funds from the sale of emission allowances linked to the Green Investment Scheme (GIS).

The use of funds from the Fund is decided by the Minister of the Environment based on the recommendations of the advisory body – the Council of the Fund.

The revenue part of the budget was met at 110.6 percent as of 31 December 2013.

Struktura plnění příjmové části rozpočtu za rok 2013 (v mil. Kč) / The fulfillment structure of the budget's revenue part for 2013 (in mil. CZK)

Rozpočtová položka / Budget item	Rozpočet 2013 2013 Budget	Příjmy k 31. 12. 2013 Revenues as of 31 December 2013	Plnění (%) Fulfillment (%)	Rozdíl v mil. Kč Difference in mil. CZK	
Odpadní voda / Waste water	180,0	205,3	114,1	25,3	
Podzemní voda / Ground water	290,0	360,5	124,3	70,5	
Příjmy z poplatků a pokut podle složek ŽP / Income from fees and fines by environmental components	Ovzduší / Air	310,0	265,3	85,6	-44,7
	Odpady / Wastes	40,0	22,2	55,5	-17,8
	Obaly / Packaging	17,0	16,3	95,9	-0,7
	Autovraky / Car wrecks	300,0	262,2	87,4	-37,8
	Příroda / Nature	250,0	241,2	96,5	-8,8
Pokuty a finanční postihy / Penalties and financial fines	0,0	52,2	x	52,2	
Celkem / Total	1 387,0	1 425,2	102,8	38,2	
Úroky z vkladů / Interest on deposits	19,0	16,3	85,8	-2,7	
Úroky z půjček / Interest on loans	21,4	14,6	68,2	-6,8	
Splátky půjček (bez vratek půjček) / Loan repayments (without loan refunds)	217,0	222,7	102,6	5,7	
Příjmy z finančního vypořádání / Revenues from financial settlement	0,0	7,6	x	7,6	
Vratky půjček za roky předchozí / Loan refunds for previous years	0,0	0,4	x	0,4	
Ostatní příjmy / Other revenues	0,0	0,3	x	0,3	
Dotace ze SR (TA) / Subsidies from the SB (TA)	130,1	275,7	211,9	145,6	
Dary / Donations	0,0	0,6	x	0,6	
Prodané a zaplacené pohledávky / Sold and settled receivables	0,0	0,0	x	0,0	
Celkem SFŽP ČR / SEF CR total	1 774,5	1 963,4	110,6	188,9	
Zelená úsporám (GIS) – příjem z prodeje emisních povolenek / Green Investment Scheme (GIS) - revenue from the sale of permits	0,0	0,0	x	0,0	
CELKEM / TOTAL	1 774,5	1 963,4	110,6	188,9	

Vývoj hodnoty příjmů Fondu v období od roku 1992 do 31. prosince 2013 (v mil. Kč) / The fulfillment structure of the budget's revenue part for 2013 (in mil. CZK)

Rok Year	Poplatky a ostatní příjmy Fees and other revenues	Splátky půjček Loans repayment	Program ozdravení ovzduší Improving the air programme	Příjmy celkem Total revenue
1992	2 422,5	0,0	0,0	2 422,5
1993	2 727,4	40,2	0,0	2 767,6
1994	3 287,6	201,5	1 000,0	4 489,1
1995	3 042,5	317,0	1 600,0	4 959,5
1996	2 837,3	516,9	2 000,0	5 354,2
1997	3 060,0	738,6	1 500,0	5 298,6
1998	2 730,1	1 037,0	0,0	3 767,1
1999	2 504,8	1 215,0	0,0	3 719,8
2000	2 154,6	1 346,5	0,0	3 501,1
2001	1 916,6	1 325,1	0,0	3 241,7
2002	2 135,2	1 279,3	0,0	3 414,5
2003	2 151,7	1 043,3	0,0	3 195,0
2004	1 976,2	979,2	0,0	2 955,4
2005	2 017,2	850,5	0,0	2 867,7
2006	1 802,6	752,9	0,0	2 555,5
2007	1 964,3	638,1	0,0	2 602,4
2008	1 871,3	516,0	0,0	2 387,3
2009	2 431,1	393,1	0,0	2 824,2
2010	2 425,8	308,0	0,0	2 733,8
2011	2 130,4	244,0	0,0	2 374,4
2012	1 881,6	212,9	0,0	2 094,5
2013	1 740,7	222,7	0,0	1 963,4

Příjmy v letech 2003 a 2004 jsou uvedeny bez úvěru MUFIS v celkové výši 500 milionů korun, v roce 2008 bez dotace na krytí kurzových ztrát ISPA/FS ve výši 500 milionů korun, v letech 2009, 2010, 2011 a 2012 bez příjmu programu GIS v celkové výši 24 464,44 milionu korun.

Revenues in 2003 and 2004 are given without the MUFIS loan totaling CZK 500 million; the revenue for 2008 is given without the subsidy to cover ISPA/CF exchange rate losses totaling CZK 500 million; and revenues in 2009, 2010, 2011 and 2012 are given without the GIS revenue totaling to CZK 24,464.44 million.

Výdaje SFŽP ČR

Celkové finanční výdaje dosáhly k 31. prosinci 2013 výše 2 359,8 milionu korun, z toho 431,6 milionu korun činily úhrady programu GIS – Zelená úsporám. Rozhodujícího podílu (43,4 procenta) ve skladbě celkových finančních výdajů dosáhly výdaje na realizaci akcí ochrany ovzduší (včetně GIS) ve výši 775,6 milionu korun.

Projekty (programů NP, ISPA/FS, OPŽP) byly k 31. prosinci 2013 profinancovány v celkové výši 1 357,2 milionu korun. Z toho 15,4 procenta poskytnutého objemu finančních prostředků tvořily výdaje na návratné formy podpory – půjčky – v hodnotě 209,4 milionu korun. Požadavky na transfery (dotace) převažovaly a byly realizovány ve výši 1 147,8 milionu korun, tj. 84,6 procenta smluvní podpory. Největší části (50,9 procenta) ve skladbě celkových finančních výdajů na projekty bez GIS dosáhly výdaje na realizaci akcí ochrany vod ve výši 691,4 milionu korun.

Počínaje rokem 2004 je Fondu pro každý rok stanoven limit výdajů. Dle usnesení vlády mu byl stanoven objem výdajů na rok 2013 ve výši 4 516,4 milionu korun. Tento výdajový limit nebyl překročen.

Stav výdajového limitu k 31. 12. 2013 (mil. Kč)

Limit výdajů pro rok 2013	Skutečné výdaje rok 2013	Rozdíl
4 516,4	2 359,7	2 156,7

SEF CR Expenditure

Total financial expenses as of 31 December 2013 amounted to CZK 2,359.8 million, of which CZK 431.6 million were payments within the GIS - Green Investment Scheme program. Expenses related to the implementation of air protection (including GIS) in the amount of CZK 775.6 million accounted for the decisive share (43.4%) in total financial expenses.

Projects (from NP, ISPA/CF and OPE programs) received a total funding of CZK 1,357.2 million as of 31 December 2013. From that, 15.4% of the funds provided accounted for expenses related to refundable form of support – loan – totaling to CZK 209.4 million. Requirements for transfers (grants) predominated and were realized in the amount of CZK 1,147.8, i.e. 84.6 percent of contractual support. Expenses related to the implementation of water protection projects in the amount of CZK 691.4 million accounted for the largest share (50.9%) in the structure of the total financial expenses.

Since 2004, there is a spending limit determined for the Fund each year. According to Government Resolution, the amount of expenditure set for the Fund in 2013 was CZK 4,516.4 million. This spending limit was not exceeded.

Expenditure limit status as of 31 Dec. 2013 (in CZK mil.)

Expenditure limit for 2013	Actual expenditures for 2013	Difference
4 516,4	2 359,7	2 156,7

Realizované finanční výdaje k 31. 12. 2013 – skladba výdajů podle složek životního prostředí (mil. Kč) / Expenditures incurred as of 31 Dec. 2013 – structure of expenditures by environmental components (in CZK mil.)

	Transfery (dotace) Transfers (subsidies)	Podíl % Share in %	Půjčka Loan	Podíl % Share in %	Výdaje celkem Total expenditures	Podíl % Share in %
Voda celkem / Water total	486,3	30,8	205,1	97,9	691,4	38,7
- NP / NP	69,7	4,4	0,0	0,0	69,7	3,9
- FS / CF	6,3	0,4	0,0	0,0	6,3	0,4
- OPŽP / OPE	410,3	26,0	205,1	97,9	615,4	34,4
Příroda celkem / Nature total	156,7	9,9	2,7	1,3	159,4	8,9
- NP / NP	60,2	3,8	0,0	0,0	60,2	3,4
- OPŽP / OPE	96,5	6,1	2,7	1,3	99,2	5,5
Ovzduší celkem / Air total	775,6	49,1	0,0	0,0	775,6	43,4
- NP / NP	39,3	2,5	0,0	0,0	39,3	2,2
- OPŽP / OPE	304,7	19,3	0,0	0,0	304,7	17,0
- GIS	431,6	27,3	0,0	0,0	431,6	24,1
Odpady / Wastes	160,8	10,2	1,6	0,8	162,4	9,1
- NP / NP	34,8	2,2	0,0	0,0	34,8	1,9
- FS / CF	5,7	0,4	0,0	0,0	5,7	0,3
- OPŽP / OPE	120,3	7,6	1,6	0,8	121,9	6,8
CELKEM / TOTAL	1 579,4	100,0	209,4	100,0	1 788,8	100,0
- NP / NP	204,0	12,9	0,0	0,0	204,0	11,4
- FS / CF	12,0	0,8	0,0	0,0	12,0	0,7
- OPŽP / OPE	931,8	59,0	209,4	100,0	1 141,2	63,8
- GIS	431,6	27,3	0,0	0,0	431,6	24,1

Tabulka neobsahuje náklady kanceláře Fondu a úvěru MUFIS. / The table does not contain the costs of the Fund's office and of the MUFIS loan.

Nejvyšší objem finančních prostředků (včetně GIS – Zelená úsporám) v členění dle krajů k 31. prosinci 2013 z finančních prostředků Fondu připadl kraji Moravskoslezskému, a to 238,1 milionu korun, druhá nejvyšší realizovaná podpora směřovala do kraje Jihomoravského, a to ve výši 218,8 milionu korun, následovaná Hlavním městem Praha ve výši 191,4 milionu korun.

When categorized by regions, the greatest amount of funds (including GIS – Green Investment Scheme) as of 31 December 2013 went to the Moravian-Silesian Region (CZK 238.1 million), followed by the South Moravian Region (CZK 218.8 million) and Prague Capital (CZK 191.4 million).

Nejvyšší objem finančních prostředků Fondu v členění dle typu subjektu byl k 31. prosinci 2013 poskytnut obcím a městům, a to ve výši 660,7 milionu korun (tj. 36,9 procenta z celkem poskyt-

When categorized by the type of entity, the greatest amount of Fund resources as of 31 December 2013 was provided to municipalities and towns (CZK 660.7 million, i.e. 36.9 percent

nutých finančních prostředků). Následují podnikatelské subjekty – právnické osoby – s 348,5 milionu korun (tj. 19,5 procenta) a podnikatelské subjekty – fyzické osoby – s 325,5 milionu korun (tj. 18,2 procenta z celkem poskytnutých finančních prostředků; včetně GIS – Zelená úsporám).

Náklady spojené s činností kanceláře Fondu činily 518,5 milionu korun. Jejich součástí jsou výdaje na administraci programů EU, které jsou následně Fondu z 85 procent hrazeny formou dotace ze státního rozpočtu a jsou součástí příjmů Fondu. Další součástí výdajů kanceláře Fondu jsou výdaje Operačního programu Lidské zdroje a zaměstnanost, které jsou ve stejném procentu hrazeny Ministerstvem vnitra. Součástí výdajů kanceláře Fondu jsou také výdaje na administraci programu GIS – Zelená úsporám, které jsou plně hrazeny z prostředků tohoto programu.

V roce 2013 Fond obdržel dotaci ze SR na úhradu administrace OPŽP ve výši 272,4 milionu korun a OPLZZ ve výši 3,3 milionu korun. Na úhradu administrace GIS – Zelená úsporám bylo v tomto roce na účet Fondu převedeno 153,7 milionu korun.

Výdaje kanceláře Fondu zahrnují rovněž výdaje na monitoring vod dle vodního zákona, které v roce 2013 dosáhly výše 4,2 milionu korun.

Majetek SFŽP ČR

Fond je právnickou osobou. Správcem Fondu je Ministerstvo životního prostředí. Při hospodaření s majetkem je postupováno podle zákona č. 219/2000 Sb., o majetku České republiky a jejím vystupování v právních vztazích, ve znění pozdějších předpisů. Fond v uplynulém roce hospodařil s majetkem ve výši 342,2 milionu korun.

Název účtu	Stav k 31. 12. 2013 v mil. Kč
Investiční majetek (hmotný, nehmotný)	169,20
Drobný majetek (hmotný, nehmotný)	60,30
Budovy, stavby	103,60
Pozemky	9,10
Celkem	342,20

Majetek Fond využívá ke své činnosti. Část budovy Fondu v Kaplanově ulici využívá dle smlouvy o výpůjčce (ze dne 31. prosince 2009) a dodatků č. 1, 2 a 3 od května 2010 ke své činnosti Agentura ochrany přírody a krajiny ČR (organizační složka státu zřízená Ministerstvem životního prostředí). Dle zmíněné smlouvy a dodatků se podílí na režijních nákladech objektu. Fond provedl odpisy ve výši 29,2 milionu korun. Více informací o hospodaření SFŽP ČR naleznete ve Výroční zprávě SFŽP ČR o hospodaření za rok 2013.

of the total funds provided). They are followed by business entities – legal persons – with CZK 348.5 million (i.e. 19.5 percent) and business entities – natural persons – with CZK 325.5 million (i.e. 18.2 percent) of the total funds provided (including GIS - Green Investment Scheme).

The costs associated with the activities of the Fund's office were CZK 518.5 million. They include expenses related to the administration of the EU programs; 85% of these expenses are subsequently paid to the Fund within a subsidy from the state budget and from the Fund revenues. Expenses related to the Operational Programme Human Resources and Employment form another part of the Fund's office expenses also covered by the Ministry of the Interior. Part of the expenses of the Fund's Fund is also administration costs for the GIS program, which are fully covered by this program.

In 2013, the Fund received a SB subsidy to cover administration of the OPE in the amount of CZK 272.4 million and OPHRE in the amount of CZK 3.3 million. CZK 153.7 was transferred to the Fund's account that year to cover the administration of GIS - Green Investment Scheme.

The Fund's office expenses also include expenses related to the water monitoring pursuant to the Water Act, which amounted to CZK 4.2 million in 2013.

SEF CR Property

The Fund is a legal entity. The Fund's administrator is the Ministry of the Environment. The management of property is governed by Act No. 219/2000 Coll. on the Property of the Czech Republic and its Representation in Legal Relations, as amended. Last year, the Fund managed the property in the amount of CZK 342.2.

Account name	Status as of 31 December 2012 (in mil. CZK)
Fixed assets (tangible, intangible)	169,20
Low-value assets (tangible, intangible)	60,30
Buildings, structures	103,60
Land	9,10
TOTAL	342,20

The Fund uses all of its assets for its activities. Part of the Fund's building on Kaplanova Street according to the loan agreement (here on 31 December 2009) and Appendices No. 1, 2 and 3 is used by the Agency for Nature Conservation and Landscape Protection from May 2010 for its activities (a government organization unit determined by the Ministry of the Environment). According to the agreement and appendices it contributes to the payment of building overhead costs. The fund performed a depreciation of EUR 29.2 million. Additional information on the financial performance of the SEF CR can be found in the 2013 Annual Report on Financial Management.

Personální údaje

K 31. prosinci 2013 pracovalo ve SFŽP ČR 518 zaměstnanců. Průměrný evidenční počet zaměstnanců přepočtený podle pracovního úvazku za období leden až prosinec 2013 činil 501 osob. V tom jsou zahrnuti pouze zaměstnanci, se kterými byl uzavřen pracovní poměr na základě pracovní smlouvy. Dohody o provedení práce a dohody o pracovní činnosti se zde neuvádějí.

Průměrný hrubý měsíční plat zaměstnance SFŽP ČR v roce 2013 dosáhl dle platových výměrů výše 29 690 korun.

Věková struktura zaměstnanců v roce 2013

Věková skupina	Muži*	Ženy*	Celkem*	%
do 30 let	64	95	159	32
31-40 let	88	91	179	36
41-50 let	20	37	57	11
51-60 let	37	49	86	17
nad 60 let	16	4	20	4
Celkem	225	276	501	
Celkem v %	45	55	100	100

* Průměrný počet za období leden až prosinec 2013

Odborný růst pracovníků SFŽP ČR

SFŽP ČR klade důraz na odbornou kvalifikaci svých zaměstnanců. Proto i v roce 2013 poskytoval pracovníkům Fondu kurzy a školení, a to jak formou e-learningu, tak formou prezenční. Na vzdělávání zaměstnanců čerpal prostředky z technické asistence projektů Operačního programu Životní prostředí, programu Zelená úsporám a OPLZZ.

V roce 2013 absolvovali zaměstnanci SFŽP ČR celkem 479 různých kurzů a seminářů. Z nich bylo 428 odborných školení, 28 školení informačních technologií a v oblasti prezentačních, komunikačních a manažerských dovedností bylo proškoleno 23 osob. Jazykových kurzů se zúčastnilo 292 zaměstnanců, kteří si mohli vybrat mezi anglickým, německým a francouzským jazykem.

Personnel data

518 employees worked for the SEF CR as of 31 December 2013. The average registered number of employees recalculated according to full-time/part-time employment for the period from January to December 2013 was 501. This number includes only employees with a concluded employment contract. Agreements to perform a job and agreements to work are not included.

The average gross monthly pay for a SEF CR employee in 2013 was CZK 29,690, according to the pay sheets.

Classification of employees according to age in 2013

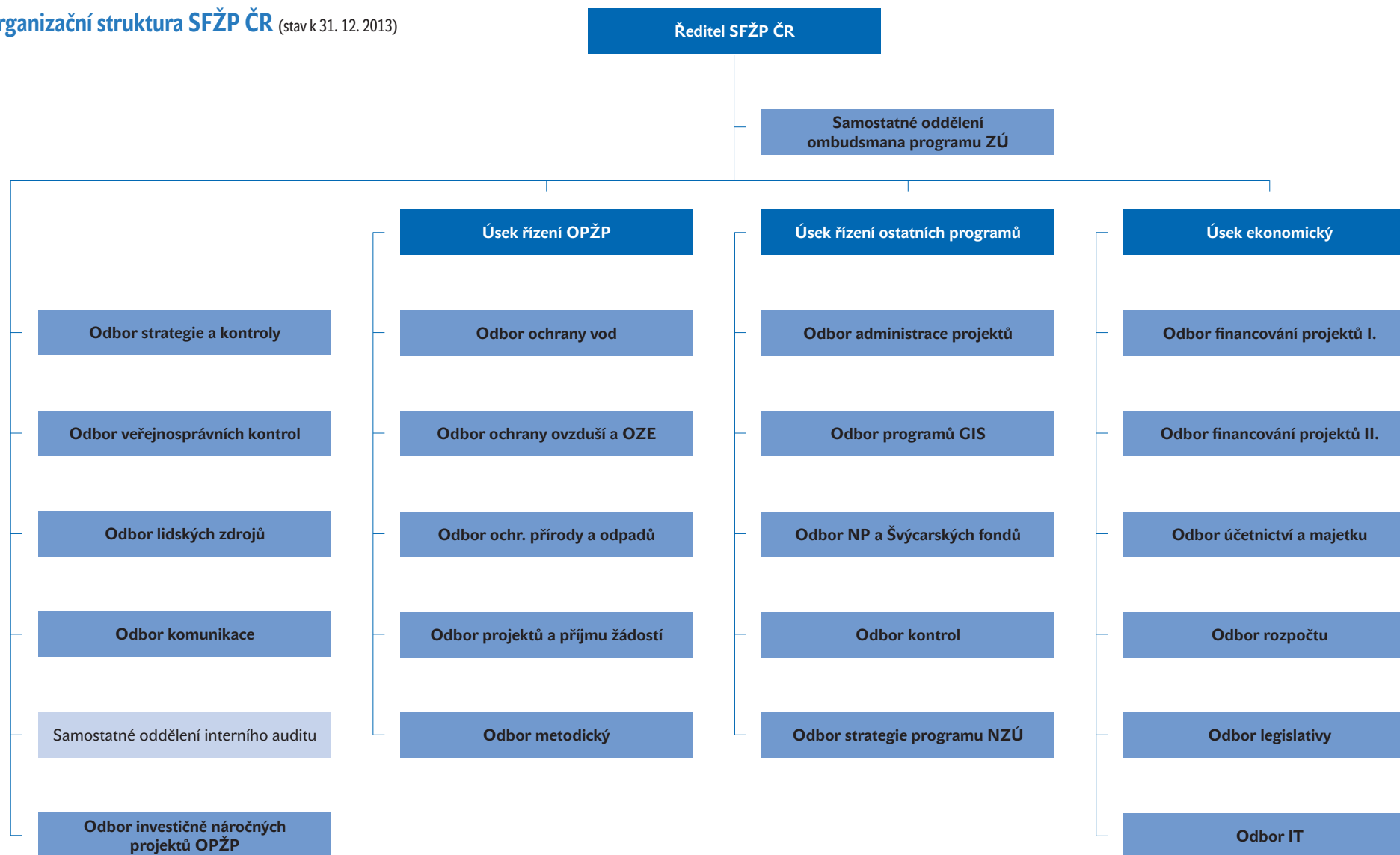
Age group	Men *	Women *	Total *	%
up to 30 years	64	95	159	32
31 - 40 years	88	91	179	36
41 - 50 years	20	37	57	11
51 - 60 years	37	49	86	17
more than 60 years	16	4	20	4
Total	225	276	501	
Total (%)	45	55	100	100

* Average recalculated number for the period from January to December 2013

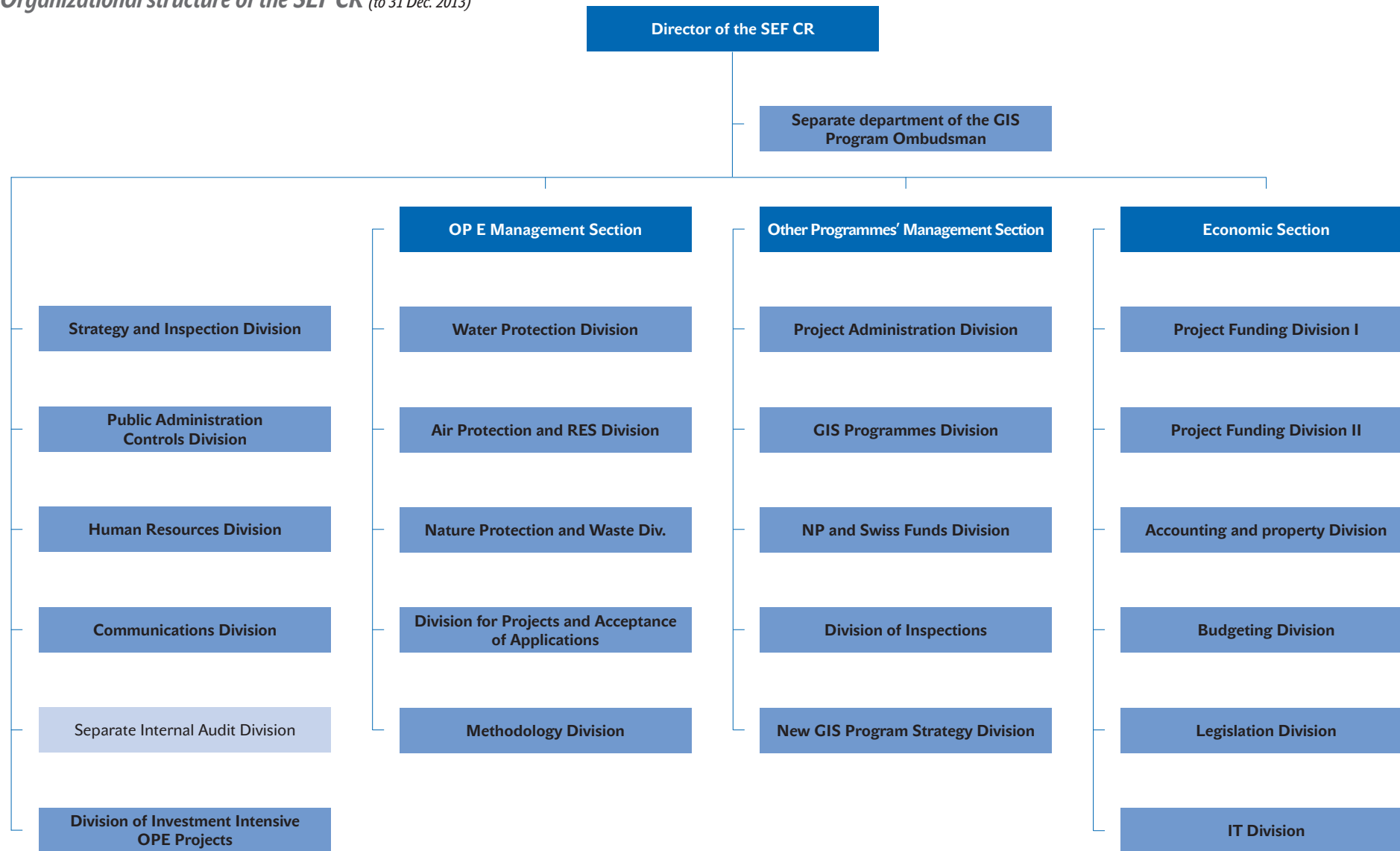
The professional development of SEF CR staff

SEF CR places emphasis on the professional qualifications of its employees. Therefore, in 2013 the Fund also provided training and courses to the staff, both in the form of e-learning and attendance form. For the training staff it drew resources from the technical assistance projects of the Operational Programme Environment, Green Investment Scheme and OPHRE.

In 2013, the SEF CR employees participated in 479 various courses and seminars. Of these, 428 were vocational trainings, 28 information technology trainings, and 23 people were trained in the areas of presentation, communication and management skills. Language courses were attended by 292 employees, who could choose between English, German and French.



Organizational structure of the SEF CR (to 31 Dec. 2013)



Odborová organizace

Od září 2011 působí na Fondu Odborová organizace při Státním fondu životního prostředí ČR, jejímž předsedou je Michal Tomáš. V březnu 2012 vznikla Odborová organizace zaměstnanců SFŽP ČR s předsedou Janem Matějkou. V červnu 2013 podepsali zástupci odborů s vedením Fondu kolektivní smlouvu na dobu neurčitou.

Vedení SFŽP ČR (stav k 31. 12. 2013)

Jaroslav Hrubeš	náměstek, úsek řízení ostatních programů, pověřen řízením SFŽP ČR
Martin Kubica	náměstek, úsek řízení OPŽP
Miloš Rybička	pověřen dočasným zastupováním náměstka úseku ekonomického

Rada Fondu

Rada SFŽP ČR je poradním orgánem ministra životního prostředí. Jejím úkolem je projednávání zásadních otázek tvorby a užití finančních prostředků Fondu. Členy rady a jejího předsedu jmenuje a odvolává ministr životního prostředí. V průběhu roku 2013 proběhlo sedm řádných zasedání Rady SFŽP ČR. Rovněž proběhla tři hlasování formou per rollam k přijetí usnesení mimo zasedání Rady Fondu.

Předseda Rady SFŽP ČR (stav k 31. 12. 2013)

Ing. arch. Václav Mencl	poslanec, místopředseda Výboru pro životní prostředí, Poslanecká sněmovna Parlamentu ČR
-------------------------	---

Členové Rady SFŽP ČR (stav k 31. 12. 2013)

Ing. Kateřina Konečná	poslankyně, Poslanecká sněmovna, Výbor pro životní prostředí
Ing. Jiří Krátký	poslanec, Poslanecká sněmovna, Výbor pro životní prostředí
Ing. Radim Fiala	poslanec, Poslanecká sněmovna, Výbor pro životní prostředí
Mgr. Jan Smutný	poslanec, Poslanecká sněmovna, Výbor pro životní prostředí
Ing. Ladislav Šincl	poslanec, Poslanecká sněmovna, Výbor pro životní prostředí
prof. Ing. Dr. Bořivoj Šarapatka, CSc.	poslanec, Poslanecká sněmovna, Výbor pro životní prostředí
Mgr. Milan Štoviček	poslanec, Poslanecká sněmovna, Výbor pro životní prostředí
Ing. Ivo Bárek	senátor, Senát, Výbor pro územní rozvoj, veřejnou správu a životní prostředí
RNDr. Miloš Vystrčil	senátor, Senát, Výbor pro územní rozvoj, veřejnou správu a životní prostředí
Ing. Radka Bučilová	Ministerstvo životního prostředí
Ing. Veronika Kramáříková	Ministerstvo financí ČR
Ing. Pavlína Kulhánková	Ministerstvo průmyslu a obchodu ČR
Ing. Miroslav Kalous	Ministerstvo pro místní rozvoj
Ing. Dan Jiránek	Svaz měst a obcí ČR
Mgr. Daniel Havlík	Asociace krajů ČR
RNDr. Libor Ambrozek	Český svaz ochránců přírody

Trade unions

The Trade Union of the State Environmental Fund, chaired by Michal Tomáš has been operating in the Fund since September 2011. The Trade Union of SEF Employees Chaired by Jan Matějka was determined in March 2012. In June 2013, representatives of the trade unions signed a collective agreement with the Fund management for an indefinite period.

SEF CR's Management (state as of 31 December 2013)

Jaroslav Hrubeš	Deputy, Department Other Programs' Management, delegated with SEF CR's mng.
Martin Kubica	Deputy, OPE Management Department
Miloš Rybička	temporarily delegated to substitute as Deputy for the Economic Department

Fund Council

SEF Council is an advisory body to the Minister of the Environment. Its task is to discuss the fundamental questions of creation and use of the Fund's financial resources. The members of the Board and its chairman are appointed and revoked by the Minister of the Environment. In the course of 2013 there were 7 regular meetings of the SEF CR Council. Also, there were three per rollam votes concerning the adoption of a resolution outside the Fund's Council.

Chairman of the SEF CR Council (state as of 31 December 2013)

Ing. arch. Václav Mencl	MP, Vice Chairman of the Committee for the Environment, Chamber of Deputies of the CR Parliament
-------------------------	--

Members of the SEF CR Council (state as of 31 December 2013)

Ing. Kateřina Konečná	MP, Chamber of Deputies, Committee for the Environment
Ing. Jiří Krátký	MP, Chamber of Deputies, Committee for the Environment
Ing. Radim Fiala	MP, Chamber of Deputies, Committee for the Environment
Mgr. Jan Smutný	MP, Chamber of Deputies, Committee for the Environment
Ing. Ladislav Šincl	MP, Chamber of Deputies, Committee for the Environment
prof. Ing. Dr. Bořivoj Šarapatka, CSc.	MP, Chamber of Deputies, Committee for the Environment
Mgr. Milan Štoviček	MP, Chamber of Deputies, Committee for the Environment
Ing. Ivo Bárek	senator, Senate, Committee for Territorial Development, Public Administration and Environment
RNDr. Miloš Vystrčil	senator, Senate, Committee for Territorial Development, Public Administration and Environment
Ing. Radka Bučilová	Ministry of the Environment
Ing. Veronika Kramáříková	Ministry of Finance of the CR
Ing. Pavlína Kulhánková	Ministry of Industry and Trade of the CR
Ing. Miroslav Kalous	Ministry for Regional Development
Ing. Dan Jiránek	Association of Towns and Municipalities of the CR
Mgr. Daniel Havlík	Association of Regions of the CR
RNDr. Libor Ambrozek	Czech Union for Nature Conservation

Poskytování informací

Státní fond životního prostředí ČR zveřejňuje výroční zprávu o činnosti v oblasti poskytování informací na základě § 18 odst. 1 zákona č. 106/1999 Sb., o svobodném přístupu k informacím, a v souladu s usnesením vlády č. 875/2000 ze dne 6. září 2000, o metodickém pokynu ke sjednocení postupu orgánů veřejné správy při zajištění práva fyzických a právnických osob na poskytování informací podle zákona č. 106/1999 Sb., o svobodném přístupu k informacím.

V roce 2013 SFŽP ČR zaevidoval a vyřídil 48 písemně doručených žádostí o poskytnutí informací podle zákona č. 106/1999 Sb. Ústní dotazy a odpovědi na ně se podle zákona neevidují.

Údaje požadované dle zákona č. 106/1999 Sb.

- Počet podaných žádostí o informace: 48.
- Počet vydaných rozhodnutí o odmítnutí žádosti: 7.
- Počet podaných odvolání proti rozhodnutí: 1.
- Opis podstatných částí každého rozsudku soudu ve věci přezkoumání zákonnosti rozhodnutí povinného subjektu o odmítnutí žádosti o poskytnutí informace a přehled všech výdajů, které povinný subjekt vynaložil v souvislosti se soudními řízeními o právech a povinnostech podle tohoto zákona, a to včetně nákladu na své vlastní zaměstnance a nákladu na právní zastoupení: 0.
- Výčet poskytnutých výhradních licencí včetně odůvodnění nezbytnosti poskytnutí výhradní licence: 0.
- Počet stížností podaných podle § 16a: 1.

Další informace vztahující se k uplatňování tohoto zákona

Pro zajištění vysoké kvality a rychlosti při poskytování informací provozoval Státní fond životního prostředí ČR v roce 2013 Zelenou linku pro žadatele o dotace. Profesionálně vyškolení pracovníci radí žadatelům při řešení možných nejasností ohledně zpracování a podávání žádostí po telefonu i prostřednictvím e-mailu.

Celkový počet hovorů na Zelené lince, která slouží zejména jako informační podpora pro Operační program Životní prostředí a program Zelená úsporám, dosáhl čísla 42 821. Počet e-mailových dotazů byl 10 252.

Provision of information

The State Environmental Fund of the CR publishes an annual report on its activities in the field of information provision based on Paragraph 18, Section 1 of Act No. 106/1999 Coll., on free access to information, and in accordance with the Government Resolution No. 875/2000 of 6 September 2000, on the guideline to the unification of public administration processes while ensuring the rights of natural and legal persons to the provision of information pursuant to Act No. 106/1999 Coll., on free access to information.

In 2013, the SEF CR registered and administered 48 written applications for the provision of information under Act No. 106/1999 Coll. Inquiries made in person and responses to them are not registered according to law.

Information requested pursuant to Act No. 106/1999 Coll.

- *number of submitted requests for information: 48*
- *number of issued decisions to reject the application: 7*
- *number of appeals against the decision: 1*
- *the description of the essential parts of each court verdict regarding the examination of legality of the compulsory subject's decisions concerning a refusal to provide information and insight for all expenses that the compulsory subject incurred in connection with judicial proceedings on the rights and obligations under this Act, including the costs of its own employees and the costs of legal representation: 0*
- *specification of exclusive licenses provided, including justification of the necessity to provide an exclusive license: 0*
- *number of complaints filed pursuant to Paragraph 16a: 1*

Additional information relating to the application of this Act

To ensure high quality and speed when providing information, the State Environmental Fund of the CR operated a Green Line for grant applicants in 2013. Professionally trained staff advises applicants in addressing the possible uncertainties regarding the processing and submission of applications over the phone and via e-mail.

The total number of calls to the Green Line, which serves mainly as an information support for the Operational Programme Environment and Green Investment Scheme programs, reached 42,821. Number of e-mail inquiries was 10,252.

Informace Zelené linky poskytoval Státní fond životního prostředí ČR žadatelům bezplatně. Žádosti o informace se týkaly zejména:

- Operačního programu Životní prostředí – dotazy se týkaly stavu konkrétních projektů, nejzazších možných termínů dokončení a realizace projektů, termínů a podmínek vyhlášených výzev a práce s Bene-fillem,
- programů Zelená úsporám a Nová zelená úsporám 2013 – dotazy na stav vyřízení dotace a platbu u konkrétních projektů, termínu příjmu žádostí, podmínek žádosti o dotaci, energetických auditů, typů domů a vhodných opatření pro dotaci,
- národních programů – dotazy na termíny vypisovaných výzev, stav jednotlivých projektů.

Nejdůležitější typy dotazů, které vyřizovali pracovníci Zelené linky, a odpovědi na ně jsou k dispozici na stránkách www.opzp.cz v sekci Nejčastější otázky a odpovědi, na webu www.zelenausporam.cz v sekci Otázky a odpovědi a na webu www.nzu2013.cz v sekci Dotazy.


State Environmental Fund of the CR provided Green Line information to applicants free of charge. Requests for information concerned in particular:

- *Operational Programme Environment – questions concerning the status of specific projects, the furthest possible project completion and implementation deadlines, the terms and conditions of announced calls and work with Bene-Fill,*
- *Green Investment Scheme and 2013 New Green Investment Scheme – queries on the status of the subsidy's execution and payment for specific projects, the date of application acceptance, the conditions of the grant application, energy audits, building types and appropriate measures for a grant,*
- *and national programs – questions on deadlines for announced calls, the status of each project.*

The most important types of queries and responses to them handled by the Green Line workers are available at www.opzp.cz in the Frequently Asked Questions and Answers, on the web www.zelenausporam.cz in the Questions and Answers, and on www.nzu2013.cz in Inquiries.

Zpráva auditora

Předmětem ověření byla roční účetní závěrka Státního fondu životního prostředí ČR za rok 2013. Audit provedla BDO Audit, s. r. o., v souladu se zákonem č. 254/2000 Sb., o auditorech, a v souladu s mezinárodními auditorskými standardy ISA a souvisejícími aplikačními doložkami Komory auditorů České republiky. Auditor vyjádřil výrok bez výhrad.



Tel.: +420 241 046 111
Fax: +420 241 046 221
www.bdo.cz

BDO Audit s. r. o.
Olbrachtova 1980/5
Praha 4
140 00

Zpráva nezávislého auditora

pro Ministerstvo životního prostředí České republiky o ověření účetní závěrky Státního fondu životního prostředí České republiky k 31. 12. 2013

Provedli jsme audit přiložené účetní závěrky organizace Státní fond životního prostředí České republiky, se sídlem Kaplanova 1931/1, 148 00 Praha 11 - Chodov, identifikační číslo 00020729, která se skládá z rozvahy k 31. 12. 2013, výkazu zisku a ztráty za období od 1. 1. 2013 do 31. 12. 2013, přehledu o peněžních tocích k 31. 12. 2013, přehledu o změnách vlastního kapitálu k 31. 12. 2013 a přílohy této účetní závěrky, která obsahuje popis použitých podstatných účetních metod a další vysvětlující informace.

Odpovědnost statutárního orgánu účetní jednotky za účetní závěrku

Statutární orgán Státního fondu životního prostředí České republiky je odpovědný za sestavení účetní závěrky, která podává věrný a poctivý obraz v souladu s českými účetními předpisy, a za takový vnitřní kontrolní systém, který považuje za nezbytný pro sestavení účetní závěrky tak, aby neobsahovala významné nesprávnosti způsobené podvodem nebo chybou.

Odpovědnost auditora

Naši odpovědnosti je vyjádřit na základě provedeného auditu výrok k této účetní závěrce. Audit jsme provedli v souladu se zákonem o auditorech, mezinárodními auditorskými standardy a souvisejícími aplikačními doložkami Komory auditorů České republiky. V souladu s těmito předpisy jsme povinni dodržovat etické požadavky a naplánovat a provést audit tak, abychom získali přiměřenou jistotu, že účetní závěrka neobsahuje významné nesprávnosti.

Audit zahrnuje provedení auditorských postupů k získání důkazních informací o částkách a údajích zveřejněných v účetní závěrce. Výběr postupů závisí na úsudku auditora, zahrnujícím i vyhodnocení rizik významné nesprávnosti údajů uvedených v účetní závěrce způsobené podvodem nebo chybou. Při vyhodnocování těchto rizik auditor posoudí vnitřní kontrolní systém relevantní pro sestavení účetní závěrky podávající věrný a poctivý obraz. Cílem tohoto posouzení je navrhnout vhodné auditorské postupy, nikoli vyjádřit se k účinnosti vnitřního kontrolního systému účetní jednotky. Audit též zahrnuje posouzení vhodnosti použitých účetních metod, přiměřenosti účetních odhadů provedených vedením a dále posouzení celkové prezentace účetní závěrky.

Jsme přesvědčeni, že důkazní informace, které jsme získali, poskytují dostatečný a vhodný základ pro vyjádření našeho výroku.

BDO Audit s. r. o., česká společnost s ručením omezeným (IČ 45 31 43 81, registrovaná u Rejstříkového soudu Praha, oddíl a vložka C. 7279, auditorské oprávnění Komory auditorů ČR č. 018) je členem BDO International Limited (společnosti s ručením omezeným ve Velké Británii) a je součástí mezinárodní sítě nezávislých členských firem BDO.

Auditor's report

The subject of verification was the annual financial statement of the State Environmental Fund of the CR for 2013. An audit was carried out by BDO Audit, s.r.o, in accordance with Act No. 254/2000 Coll. on Auditors, and in accordance with ISA International Standards on Auditing and the related application guidance by the Chamber of Auditors of the Czech Republic. The auditor issued an opinion without reservations.



Tel.: +420 241 046 111
Fax: +420 241 046 221
www.bdo.cz

BDO Audit s. r. o.
Olbrachtova 1980/5
Praha 4
140 00

Výrok auditora

Podle našeho názoru účetní závěrka podává věrný a poctivý obraz aktiv a pasiv organizace Státní fond životního prostředí České republiky k 31. 12. 2013 a nákladů a výnosů a výsledku jejího hospodaření za období od 1. 1. 2013 do 31. 12. 2013, v souladu s českými účetními předpisy.

V Praze dne 19. března 2014

BDO Audit s. r. o., auditorské oprávnění č. 018
zastoupená partnery:



Ing. Petr Slaviček
auditorské oprávnění č. 018



doc. Ing. Jan Doležal, CSc.
auditorské oprávnění č. 0070

BDO Audit s. r. o., česká společnost s ručením omezeným (IČ 45 31 43 81, registrovaná u Rejstříkového soudu Praha, oddíl a vložka C. 7279, auditorské oprávnění Komory auditorů ČR č. 018) je členem BDO International Limited (společnosti s ručením omezeným ve Velké Británii) a je součástí mezinárodní sítě nezávislých členských firem BDO.

Kontakty / Contacts

SFŽP ČR / SEF CR

sídlo / registered office

Kaplanova 1931/1
148 00 Praha 11 – Chodov
Tel.: 267 994 300
Fax: 272 936 597

korespondenční adresa / mailing address

Olbrachtova 2006/9
140 00 Praha 4

www.sfzp.cz

E-mail: dotazy@sfzp.cz

Zelená linka / the Green line: 800 260 500

Kontakty na krajská pracoviště / Contacts to regional offices

JIHOČESKÝ KRAJ / SOUTH BOHEMIAN REGION

Mánesova 3a
371 03 ČESKÉ BUDĚJOVICE
tel.: 387 203 857, 386 351 995

JIHOMORAVSKÝ KRAJ / SOUTH MORAVIAN REGION

Kotlářská 51
602 00 BRNO
tel.: 541 217 097, 541 217 098

KARLOVARSKÝ KRAJ / KARLOVY VARY REGION

Majakovského 707/29
360 05 KARLOVY VARY
tel.: 353 408 407, 353 408 409-10

KRÁLOVÉHRADECKÝ KRAJ / HRADEC KRÁLOVÉ REGION

Třída ČSA 383
500 03 HRADEC KRÁLOVÉ
tel.: 495 436 360, 495 436 361

LIBERECKÝ KRAJ / LIBEREC REGION

Voroněžská 144
460 01 LIBEREC
tel.: 485 217 404, 485 217 402

MORAVSKOSLEZSKÝ KRAJ / MORAVIAN-SILESIA REGION

Českobratrská 7
702 00 OSTRAVA 2
tel.: 595 198440, 595 198 434

OLMOUCKÝ KRAJ / OLOMOUC REGION

Wellnerova 7
779 00 OLOMOUC
tel.: 585 244 616, 585 203 855

PARDUBICKÝ KRAJ / PARDUBICE REGION

Pernerova 168 (budova Chemingu)
530 02 PARDUBICE
tel.: 466 924 858, 466 260 725

PLZEŇSKÝ KRAJ / PLZEŇ REGION

Kopeckého sady 11
306 32 PLZEŇ
tel.: 378 033 909, 378 033 910

PRAHA / PRAGUE

Olbrachtova 2006/9
140 00 PRAHA 4
tel.: 267 994 162, 267 994 350

STŘEDOČESKÝ KRAJ – Kladno / CENTRAL BOHEMIAN REGION – Kladno

Osvobozených politických vězňů 339
272 01 KLADNO
tel.: 312 240 702

STŘEDOČESKÝ KRAJ – Praha / CENTRAL BOHEMIAN R. – Prague

Olbrachtova 2006/9
140 00 PRAHA 4
tel.: 267 994 366, 267 994 201

ÚSTECKÝ KRAJ / ÚSTECKÝ REGION

Mírové náměstí 3129/36
400 01 ÚSTÍ NAD LABEM
tel.: 475 205 598, 475 207 448

KRAJ VYSOČINA / VYSOČINA REGION

Havlíčková 111
586 02 JIHLAVA
tel.: 567 213 855, 565 659 261

ZLÍNSKÝ KRAJ / ZLÍN REGION

Budova 51 – areál Svit
760 01 ZLÍN
tel.: 577 522 274, 577 522 762

Seznam použitých zkratk

AAU	Assigned Amount Unit (jednotka přiděleného množství)
ČOV	čistírna odpadních vod
EK	Evropská komise
ERDF	European Regional Development Funds (Evropské fondy pro regionální rozvoj)
EU	Evropská unie
EVOaP	Environmentální vzdělávání, osvěta a poradenství
FS	Fond soudržnosti
GIS	Green Investment Scheme (program Zelená úsporám)
CHOPAV	chráněná oblast přirozené akumulace vod
IS	informační systém
ISPA	Instrument for Structural Policies for Pre-accession (Nástroj předvstupních strukturálních politik)
MF ČR	Ministerstvo financí České republiky
MSK	Moravskoslezský kraj
MUFIS	Municipální finanční společnost, a. s.
MŽP	Ministerstvo životního prostředí
NER	New Entrants Reserve (nástroj pro financování nízkouhlíkových technologií v EU)
NP	národní programy
OP	operační program
OPI	Operační program Infrastruktura
OPLZZ	Operační program Lidské zdroje a zaměstnanost
OPŽP	Operační program Životní prostředí
PO	prioritní osa
ŘO	řídící orgán
SFŽP ČR	Státní fond životního prostředí ČR
SR	státní rozpočet
STČ	Středočeský kraj
TA	technická asistence
ULK	Ústecký kraj
VaK	Vodovody a kanalizace
VP	velké projekty
ŽP	životní prostředí

List of Abbreviations

AAU	<i>Assigned Amount Unit</i>
WWTP	<i>Wastewater Treatment Plant</i>
EC	<i>European Commission</i>
ERDF	<i>European Regional Development Funds</i>
EU	<i>European Union</i>
EEAaC	<i>Environmental education, awareness and counselling</i>
CF	<i>Cohesion Fund</i>
GIS	<i>Green Investment Scheme</i>
CHOPAV	<i>protected area of natural water accumulation</i>
IS	<i>information system</i>
ISPA	<i>Instrument for Structural Policies for Pre-Accession</i>
MF CR	<i>Ministry of Finance of the Czech Republic</i>
MSR	<i>Moravian-Silesian Region</i>
MUFIS	<i>Municipální finanční společnost, a. s.</i>
MoE	<i>Ministry of the Environment</i>
NER	<i>New Entrants Reserve (instrument for financing low-carbon technologies in the EU)</i>
NP	<i>national programs</i>
OP	<i>Operational Programme</i>
OPI	<i>Operational Programme Infrastructure</i>
OPHRE	<i>Operational Programme Human Resources and Employment</i>
OPE	<i>Operational Programme Environment</i>
PA	<i>Priority Axis</i>
MB	<i>Managing Body</i>
SEF CR	<i>State Environmental Fund of the CR</i>
SB	<i>state budget</i>
CBR	<i>Central Bohemia Region</i>
TA	<i>Technical Assistance</i>
UR	<i>Usti Region</i>
WSaS	<i>Water supply and sewerage</i>
LP	<i>large projects</i>
E	<i>Environment</i>

Státní fond životního prostředí České republiky / www.sfzp.cz / Zelená linka 800 260 500 / e-mail: dotazy@sfzp.cz