

Výroční zpráva 2010 Annual report 2010

Státní fond životního prostředí ČR / State Environmental Fund of the CR



STÁTNÍ FOND
ŽIVOTNÍHO PROSTŘEDÍ
ČESKÉ REPUBLIKY

Výroční zpráva 2010 Annual report 2010

Státní fond životního prostředí ČR / State Environmental Fund of the CR



STÁTNÍ FOND
ŽIVOTNÍHO PROSTŘEDÍ
ČESKÉ REPUBLIKY

Obsah / Content

Úvodní slovo / Introduction	3
SFŽP ČR pomáhá ke zlepšení životního prostředí v ČR / SEF CR contributes to a better environment in the CR	4
Činnost SFŽP ČR v roce 2010 / Activities of SEF CR in 2010	4
Dotační programy a zdroje financování / Subsidy programmes and financing resources	5
Operační program Životní prostředí / Operational Programme – Environment	6
Velké projekty v OPŽP / Large projects in OPE	10
Zelená úsporám / Green Savings	12
Velké projekty financované z ISPA / Fondu soudržnosti / Large projects funded from ISPA / Cohesion Fund	15
Operační program Infrastruktura / Operational Programme – Infrastructure	17
Národní programy / National programmes	19
Švýcarské fondy / Swiss funds	22
Finanční zpráva / Financial report	24
Personální údaje / Personnel data	32
Poskytování informací / Provision of information	36
Zpráva auditora / Auditor's report	38
Kontakty / Contacts	39

Úvodní slovo

Ačkoli byl uplynulý rok náročný, jsem ráda, že se nám dařilo plnit hlavní prioritu Fondu, kterou je spolufinancování a administrace projektů podpořených z fondů Evropské unie. Důkazem toho je více než pět a půl tisíce schválených projektů v Operačním programu Životní prostředí. V závěrečných měsících roku 2010 se nám dokonce podařilo zrychlit vyplácení peněz příjemcům podpory. Celkem jsme tak v OPŽP vyplatili již bezmála 16,5 miliardy korun.

Státní fond životního prostředí ČR se rovněž angažoval v pomoci lidem a obcím postiženým povodněmi. Obce mohou od SFŽP ČR získat rychlé bezúročné půjčky na opravu kanalizačních systémů a čištění odpadních vod. Rovněž mohly požádat o odklad splatnosti půjček, které u něj mají z dřívější doby. Fond také nabídl přednostní vyřizování žádostí o příspěvek z programu Zelená úsporám, které přijdou z oblastí postižených záplavami.

Takový objem práce by však nebylo možné zvládnout bez vysokého pracovního nasazení všech zaměstnanců Fondu, bez vzájemného pochopení a spolupráce. Proto chci všem poděkovat za jejich pozitivní přístup k řešení problémů a popřát nám, aby se i v budoucnu dařilo všechna úskalí vždy vyřešit a zvyšovat množství poskytnutých prostředků na zlepšování kvality životního prostředí a tím i života lidí v České republice.

Ing. Radka Bučilová
pověřená řízením SFŽP ČR

Introduction

Despite the demanding last year I am glad to say that we managed to meet the primary priority set by the Fund which was the provision of co-financing and administration of projects supported by the European Union funds. It is manifested by more than five and a half thousands projects approved within the frame of the Operational Programme – Environment. Moreover, during the last months of 2010 we succeeded in rendering the disbursing process for financial aid beneficiaries more prompt. In total, we have disbursed so far CZK 16.5 billion.

The State Environmental Fund of the CR participated also in assisting people and municipalities that had been struck by floods. Municipalities may have asked for interest-free loans allocated by the SEF CR that were intended for repairs of sewerage systems and waste water treatment plants. They were also enabled to ask for deferral as for the due date of loans having been concluded earlier. The Fund simultaneously offered preferential handling of applications for subsidy within the Green Savings programme for those which arrived from areas affected by floods.

Such an extensive load of work, however, could not be coped with had it not been for the hard work of the Fund's team of employees, mutual understanding and cooperation. That is why I would like to take this opportunity and thank everybody for their positive approach to problem solving and to express the hope that all difficulties which might occur in the future would be resolved and that we would even increase the amount of means provided in order to improve the quality of the environment and thus contributing to the amelioration of lives of people living in the Czech Republic.

Ing. Radka Bučilová
charged with the management of the SEF CR

SFŽP ČR pomáhá ke zlepšení životního prostředí v ČR

Státní fond životního prostředí ČR (SFŽP ČR nebo Fond) od roku 1992 zásadním způsobem přispívá na investice do ochrany a zlepšování životního prostředí. Spolufinancuje především projekty na ochranu vod, zlepšování kvality ovzduší, využití obnovitelných zdrojů energie, nakládání s odpady, ochranu přírody a krajiny a environmentální vzdělávání.

Činnost SFŽP ČR v roce 2010

Státní fond životního prostředí ČR je specificky zaměřenou institucí, která byla zřízena zákonem č. 388/1991 Sb. Fond poskytuje přímou finanční podporu formou dotace a nepřímou finanční podporu formou půjčky nebo příspěvku na částečnou úhradu úroků. Přímá finanční podpora je poskytována z národních zdrojů a prostředků Evropské unie, konkrétně z Fondu soudržnosti a Evropského fondu pro regionální rozvoj.

Mezi hlavní činnosti Fondu patří konzultační a poradenská činnost, příjem žádostí o podporu, jejich vyhodnocování, příprava návrhů pro jednání Rady SFŽP ČR (Rady Fondu) a rozhodnutí ministra, následně pak smluvní agenda pro poskytování podpor, agenda smluvního ručení za poskytované půjčky, uvolňování finančních prostředků příjemcům podpory včetně průběžného sledování účelu použití prostředků, závěrečné vyhodnocování využití poskytnutých prostředků a dosažených ekologických efektů, sledování návratnosti půjček do úplného vypořádání závazků a případně stanovení a vymáhání sankcí při nedodržení smluvních podmínek pro poskytnutí podpory.

SEF CR contributes to a better environment in the CR

Since 1992, the State Environmental Fund of the Czech Republic (SEF CR) has made fundamental contributions to the investments into conservation and improvement of the environment. It primarily co-finances projects for water protection, air quality improvement, exploitation of renewable energy sources, waste management, nature conservation, landscape protection and environmental education.

Activities of SEF CR in 2010

The State Environmental Fund of the Czech Republic is an institution of specific focus established by the Act No. 388/1991 Coll. The Fund grants direct financial support in the form of subsidies and indirect financial support through loans or contributions to partial coverage of interest. Direct financial support is drawn from national sources and from EU funds, specifically from the Cohesion Fund and the European Regional Development Fund.

The Fund's main activities include consultancy and advisory activities, receiving applications for support, their evaluation, preparation of proposals for negotiations by the Council of the SEF CR (Fund's Council) and for the minister's decision, as well as contractual agenda for providing supports, agenda for contractual liability for granted loans, release of funds to support beneficiaries, including continuous monitoring of the purpose of funds use, final evaluation of the use of provided funds and achieved ecological effects, monitoring the rate of return on loans up to full settlement of obligations and possible imposition and collection of penalties in the event that contractual conditions for the provision of support are not observed.

Dotační programy a zdroje financování

Státní fond životního prostředí ČR poskytuje žadatelům dotace z několika dotačních programů (viz schémata). Tyto programy se liší jednak zdroji, ze kterých jsou financovány, jednak cílovou skupinou, pro kterou jsou určeny. V roce 2010 Fond poskytoval dotace žadatelům z následujících dotačních programů: Operační program Životní prostředí, Zelená úsporám, národní programy a švýcarské fondy. Rovněž administroval projekty programů, které dosud nebyly uzavřeny, ale již nefinancují nové projekty: Operační program Infrastruktura, Fond soudržnosti.

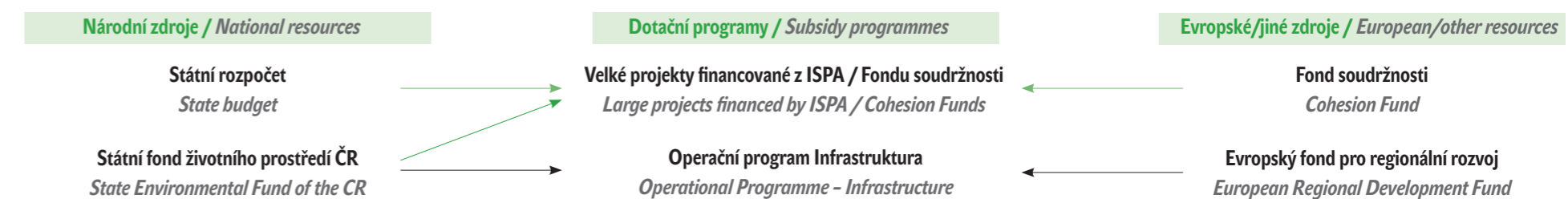
Subsidy programmes and financing resources

The State Environmental Fund of the CR allocates subsidies to applicants from several subsidy programmes (see diagrams). These programmes differ in financing resources on which they draw and also in the target group for which they are intended. In 2010, the Fund granted subsidies to applicants from the following subsidy programmes: Operational Programme – Environment, Green Savings, National programmes, and Swiss Funds. Additionally, it administered projects of unfinished programmes, which have not yet been terminated but which do not finance new projects anymore: Operational Programme – Infrastructure, Cohesion Fund.

Programy, ve kterých mohli zájemci v roce 2010 žádat o dotace / Programmes the subsidies of which could be applied for in 2010



Programy dobíhající (v r. 2010 již nebyla vyhlášena žádná výzva k podávání žádostí, pokračovala realizace a administrace schválených projektů) / Programmes winding down (in 2010 no call for submission of applications was made, the implementation and realization of approved projects continued)



Operační program Životní prostředí

Cílem Operačního programu Životní prostředí je ochrana a zlepšování kvality životního prostředí jako základního principu trvale udržitelného rozvoje. Projekty Operačního programu Životní prostředí jsou financovány z Evropského fondu pro regionální rozvoj (ERDF) a z prostředků Fondu soudržnosti (FS). Připraveno je 5,2 miliardy eur, což je 18,4% celkové podpory evropských fondů pro Českou republiku. V programovém období 2007–2013 je OPŽP druhým největším operačním programem po OP Doprava.

Operační program Životní prostředí přináší České republice prostředky na podporu konkrétních projektů v osmi oblastech:

Prioritní osa 1 – Zlepšování vodohospodářské infrastruktury a snižování rizika povodní

Prioritní osa 2 – Zlepšování kvality ovzduší a snižování emisí

Prioritní osa 3 – Udržitelné využívání zdrojů energie

Prioritní osa 4 – Zkvalitnění nakládání s odpady a odstraňování starých ekologických zátěží

Prioritní osa 5 – Omezování průmyslového znečištění a environmentálních rizik

Prioritní osa 6 – Zlepšování stavu přírody a krajiny

Prioritní osa 7 – Rozvoj infrastruktury pro environmentální vzdělávání, poradenství a osvětu

Prioritní osa 8 – Technická pomoc financovaná z Fondu soudržnosti

Evropská komise schválila Operační program Životní prostředí 20. prosince 2007. Do konce roku 2010 bylo v rámci OPŽP vyhlášeno celkem 24 výzev pro podávání žádostí o poskytnutí podpory, přičemž v roce 2010 byla vyhlášena XV. až XXIV. výzva. Výzvy XV. a XVI. byly vyhlášeny již v prosinci 2009, ale příjem žádostí v nich se uskutečnil až v roce 2010. Zájem o podporu z operačního programu byl značný.

Operational Programme – Environment

The aim of the Operational Programme – Environment is the protection and improvement of the quality of the environment as a basic principle for sustainable development. The Operational Programme – Environment projects are financed from the European Regional Development Fund (ERDF) and from the Cohesion Fund (CF). There is 5.2 billion euros prepared, which is 18.4 % of the total support of European funds for the Czech Republic. Within the programme period 2007–2013 the OP – Environment is the second largest Operational programme after the OP – Transport.

The Operational Programme – Environment brings the Czech Republic funds for the support of specific projects in eight areas:

Priority axis 1 – Improving the water management infrastructure and reducing the risk of floods

Priority axis 2 – Improving the quality of the air and reducing emissions

Priority axis 3 – Sustainable use of energy resources

Priority axis 4 – Quality enhancement of waste management and removal old ecological burdens

Priority axis 5 – Reduction of industrial pollution and environmental risks

Priority axis 6 – Improving the condition of nature and the landscape

Priority axis 7 – Development of infrastructure for environmental education, consultancy and awareness

Priority axis 8 – Technical assistance financed from the Cohesion Fund

The European Commission approved the Operational Programme – Environment on 20 December 2007. Until the end of 2010, 24 calls for submitting applications for support were announced within the OPE whereas the calls 15 to 24 were announced in 2010. The calls 15 and 16 were already announced in December 2009 but the applications from these calls were accepted only in 2010. The interest in the financial support from the operational programme was considerable.

Přehled vyhlášených a probíhajících výzev v roce 2010 (zdroje EU) – kumulativně / Overview of announced and ongoing calls in 2010 (EU resources) – cumulatively

Číslo výzvy Call no.	Příjem žádostí Receipt of applications		Oblast podpory Area of support	Alokace na výzvu Allocation for the call	Podané žádosti o podporu Submitted applications for support		Projekty schválené / Approved projects (s vydaným registračním listem / with issued registration sheet)	
	zahájení launching	ukončení termination		v eurech in EUR	počet number	v eurech in EUR	počet number	v eurech in EUR
XV.	4. 1. 2010	30. 6. 2011	2.2	79 239 303	0	0	0	0
			2.2 – VP / LP		0	0	0	0
			4.1	237 717 908	1	9 266 745	0	0
			4.1 – VP / LP		0	0	0	0
XVI.	1. 2. 2010	2. 2. 2010	3.2.1	118 858 954	979	243 495 505	492	128 641 161
XVII.	1. 3. 2010	24. 5. 2010	2.1	158 478 605	44	11 469 279	33	8 347 565
			2.2		22	8 169 287	18	5 683 441
			3.1	158 478 606	163	33 982 933	110	18 939 781
			3.2		18	4 049 073	11	1 265 307
XVIII.	1. 3. 2010	17. 1. 2011	2.1 – VP / LP	158 478 607	0	0	0	0
			2.2 – VP / LP		0	0	0	0
		30. 6. 2011	3.1 – VP / LP	39 619 651	0	0	0	0
IXX.	3. 5. 2010	2. 6. 2010	4.1	59 429 477	272	85 138 471	200	64 113 109
			4.2	19 809 826	47	8 457 132	44	8 189 588
XX.	17. 5. 2010	30. 6. 2010	1.3	39 619 651	77	16 804 644	62	14 127 008
			6.1	1 980 983	3	3 052 092	44	431 237
			6.2	19 809 826	30	7 152 566	22	4 721 777
			6.3	19 809 826	79	7 051 761	61	5 046 230
			6.4	23 771 791	32	5 752 318	17	4 108 439
			6.5	19 809 826	204	17 069 477	118	9 303 109
			6.6	11 885 895	17	1 096 961	13	698 426
XXI.	2. 8. 2010	31. 8. 2010	6.4	15 847 861	89	15 596 395	0	0
XXII.	16. 8. 2010	29. 10. 2010	5.1	39 619 651	35	23 334 280	0	0
XXIII.	13. 9. 2010	2. 5. 2011	2.1	158 478 605	3	247 281	0	0
			2.2		2	278 304	0	0
XXIV.	1. 11. 2010	2. 5. 2011	2.1	158 478 606	3	1 278 246	0	0
			2.2		11	1 075 983	0	0
Celkem In total	-	-	-	1 539 223 459	2 131	502 838 739	1 202	273 616 180

Pozn.: Finanční objemy v eurech jsou přepočítány kurzem pro 01/2011, tj. 25,24 CZK/EUR / Note: Financial volumes in EUR are recalculated by means of the exchange rate for 01/2011, i.e. CZK/EUR 25.24.

K 31. 12. 2010 (od počátku programu) bylo ke spolufinancování schváleno celkem 5 529 projektů, z toho 217 projektů technické pomoci v rámci prioritní osy 8. Celkový objem schválené dotace z prostředků EU činí 72,52 miliardy korun. Tato částka představuje 59,6 procent alokace určené pro OPŽP na celé programové období.

V roce 2010 bylo schváleno 2 889 projektů v prioritních osách 1 až 7 s celkovou výší dotace dosahující 37,7 miliardy korun. Za celý rok bylo na účty příjemců podpory připsáno téměř 10,2 miliardy korun, přičemž z evropských fondů to byla částka 9,4 miliardy korun, ze SFŽP ČR částka 704 milionů korun a ze státního rozpočtu téměř 50 milionů korun. Nejvíce prostředků bylo proplaceno v prioritní ose zaměřené na vodohospodářské projekty, v níž příjemci obdrželi téměř 3,8 miliardy korun. V prioritní ose zaměřené na odpadové hospodářství to bylo téměř 2,3 miliardy korun.

Objem schválené podpory z OPŽP podle prioritních os (k 31. 12. 2010; v Kč) / The amount of approved support from OPE according to priority axes (as of 31 December 2010; in CZK)

Prioritní osa Priority axis	Počet Number	Celkové náklady Overall costs	Celkové způsobilé výdaje Overall eligible costs	Podpora ERDF/FS ERDF/CF support	Podpora SFŽP/SR SEF/SB support	Celková výše podpory Overall amount of support
1	663	63 107 251 529	47 319 554 282	39 835 836 740	2 392 977 538	42 228 814 278
2	114	2 930 725 436	2 208 434 842	1 089 003 493	135 970 720	1 224 974 212
3	1 804	25 063 987 892	15 261 043 774	12 383 682 119	682 747 503	13 066 429 622
4	862	13 843 735 120	12 151 353 077	8 817 880 620	812 152 086	9 630 032 705
5	31	712 698 777	619 077 718	394 466 812	44 092 897	438 559 709
6	1 807	10 551 466 390	9 716 658 066	8 062 854 945	719 880 381	8 782 735 326
7	31	1 225 692 394	1 145 300 933	937 410 009	85 067 723	1 022 477 732
8	217	1 580 949 708	1 171 166 127	994 830 935	120 610 236	1 115 441 170
Celkový součet Total sum	5 529	119 016 507 246	89 592 588 819	9 394 731 766	4 993 499 084	77 509 464 756

Projektů technické asistence bylo od počátku programu ke konci roku 2010 schváleno 217 v souhrnné výši poskytnutých prostředků 1,12 miliardy korun. Z toho bylo v roce 2010 schváleno celkem 75 projektů (51 projektů za MŽP, 24 projektů za SFŽP ČR) se souhrnnými prostředky ve výši 605 milionů korun (307 milionů Kč za MŽP a 298 milionů Kč za SFŽP ČR).

Největší objem prostředků EU ve výši 39,84 mld. Kč byl schválen v prioritní ose 1 zaměřené na zlepšování vodohospodářské infrastruktury a snižování rizika povodní. Naopak nejméně prostředků EU bylo dosud proplaceno žadatelům v prioritní ose 5.

As of 31 December 2010 (from the beginning of the programme) 5 529 projects were approved for co-financing, out of which 217 technical assistance projects within the priority axis 8. Total volume of approved subsidy from the EU funds amounts to CZK 72.52 billion. This sum is 59.6 per cent of the allocation intended for the OP – Environment for the programme period.

In 2010, there were 2 889 projects approved in priority axes 1 to 7 with the total subsidy amounting to CZK 37.7 billion. Within the whole year, CZK 10.2 billion were allocated to beneficiaries' bank accounts whereas the sum 9.4 billion crowns came from the European funds, CZK 704 million from SEF CR and almost CZK 50 million from state budget. The greatest amount of financial means was disbursed within the priority axis focused on water management projects within which the beneficiaries received almost CZK 3.8 billion. In the priority axis focused on waste management, the sum amounted to almost CZK 2.3 billion.

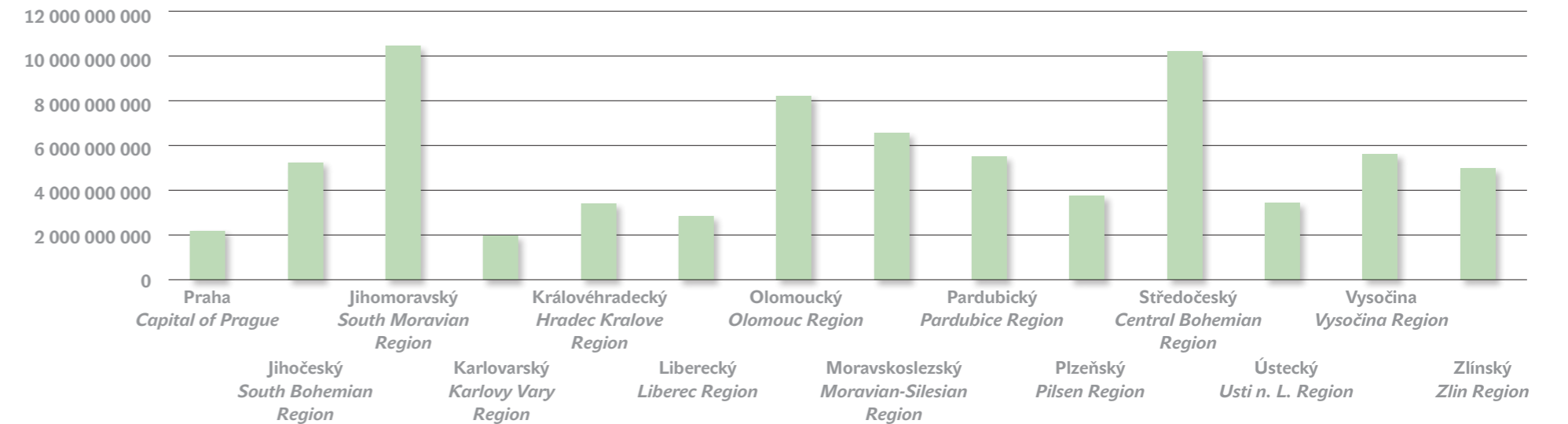
By the end of 2010, there were 217 technical assistance projects approved from the commencement of the programme in the total amount of allocated means being CZK 1.12 billion out of which 75 projects (51 projects from ME, 24 projects from SEF CR) were approved in 2010 with the total means amounting to CZK 605 million (CZK 307 million from ME and CZK 298 million from SEF CR).

The greatest amount of financial means contributed by the EU reaching to CZK 39.84 billion was approved in the priority axis 1 focused on the improvement of water management infrastructure and the reduction of the risk of floods. On the contrary, the least amount of the EU financial means has been disbursed so far to applicants in the priority axis 5.

Významný pokrok byl dosažen i v prioritní ose 3 zaměřené na udržitelné využívání zdrojů energie, zejména pak v oblasti podpory 3.2 (realizace úspor energie a využití odpadního tepla) se schválenou alokací dosahující 98,8% přidělených zdrojů EU. Kvůli řádovému rozdílu v závazcích alokace mezi jejími dílčími částmi byl na 8. jednání monitorovacího výboru dne 2. prosince 2010 schválen požadavek na provedení realokace v rámci prioritní osy 3 ve výši 2,5 miliardy korun z oblasti podpory 3.1 do oblasti podpory 3.2.

An important progress was achieved in the priority axis 3 focused on the sustainable use of energy resources, especially in the area of support 3.2 (implementation of energy savings and the use of waste heat) with the approved allocation of 98.8 % allocated EU financial means. Owing to the difference in obligations of the allocation among its constituent parts the requirement concerning the re-allocation within the priority axis 3 in the amount of CZK 2.5 billion from the area of support 3.1 to the area of support 3.2 was approved on the occasion of the 8th monitoring committee session on 2 December 2010.

Výše schválené podpory z OPŽP podle krajů (k 31. 12. 2010; v Kč) / The amount of approved support from OPE according to regions (as of 31 December 2010; in CZK)



Do konce roku 2010 bylo dokončeno celkem 1 515 projektů s celkovou výší podpory přesahující 8 miliard korun. U 646 z nich již došlo k certifikaci výdajů, u 358 projektů bylo ukončeno financování a u 511 projektů byla dokončena realizace. Ke konci roku 2010 bylo příjemcům dotací z Operačního programu Životní prostředí proplaceno 16,42 miliardy korun, přičemž z evropských fondů to bylo 15,23 miliardy korun, ze SFŽP ČR 1,12 miliardy korun a z MŽP téměř 72 milionů korun. Nejvíce peněz, téměř 4,9 miliardy korun, obdrželi příjemci v prioritní ose zaměřené na úspory energie a využití obnovitelných zdrojů energie. Téměř 4,8 miliardy korun bylo vyplaceno vodohospodářským projektům a přes 3,8 miliardy korun bylo vyplaceno na projekty zaměřené na odpadové hospodářství.

Until the end of 2010, 1 515 projects with the total amount of support exceeding CZK 8 billion were completed out of which 646 were already certified as for costs, with 358 projects the financing was terminated and 511 projects saw the completion of their implementation. By the end of 2010, CZK 16.42 billion were disbursed to subsidy beneficiaries from the Operational Programme – Environment whereas it was CZK 15.23 billion from the European funds, CZK 1.12 billion from the SEF CR and almost CZK 72 billion from the ME. The greatest amount of money, almost CZK 49 billion, was disbursed to beneficiaries in the priority axis focused on energy savings and the use of renewable energy sources. Almost CZK 4.8 billion were disbursed to water management projects and more than CZK 3.8 billion were disbursed to projects focused on waste management.

Velké projekty v OPŽP

Velké projekty se vyznačují tím, že jejich celkové náklady přesahují 50 milionů eur. Hranice celkových nákladů pro kategorii velkých projektů byla z původních 25 milionů eur zvýšena článkem 39 nařízení Evropského parlamentu a Rady EU v červnu 2010. Kromě změny finanční hranice se administrace velkých projektů nezměnila. O schválení velkých projektů rozhoduje Evropská komise na základě doporučení národního řídicího orgánu (Ministerstva životního prostředí). V roce 2010 byly schváleny dva velké projekty v prioritní ose 1.

Od spuštění OPŽP bylo dosud podáno 12 žádostí o poskytnutí podpory v kategorii pro velké projekty, z tohoto počtu byl pouze jeden projekt podán v rámci prioritní osy 4, všechny ostatní projekty byly podány v prioritní ose 1. Z důvodu změny hranice pro kategorii velkých projektů v průběhu roku 2010 byly tři projekty z kategorie velkých projektů přeřazeny do kategorie projektů individuálních (Modernizace BČOV Pardubice, Ústí nad Orlicí – kanalizace a ČOV, Kanalizace a voda Křivoklátsko).

Čtyři velké projekty byly již schváleny EK – tři projekty v prioritní ose 1, jeden projekt v prioritní ose 4, další tři projekty na schválení Evropskou komisí čekají. Další administrovaný projekt s názvem „Celková přestavba a rozšíření ÚČOV Praha na Císařském ostrově, stavba 1 – Nová vodní linka včetně napojení“ je podmíněčně schválen řídicím výborem.

V roce 2010 byly konzultovány další připravované velké projekty, jejich předložení se očekává v průběhu roku 2011.

Podrobnější informace o Operačním programu Životní prostředí naleznete ve Výroční zprávě OPŽP za rok 2010.

Large projects in OPE

Large projects are characterized by having total costs exceeding EUR 50 million. The level of total costs within the category of large projects was raised from the former EUR 25 million to EUR 50 million by the article 39 of the Regulation of the European Parliament and the Council in June 2010. Apart from the modification of the financial level the administration of large projects remained unchanged. It is the European Commissions (EC) which decides on the approval of large projects. The EC decision is based on a recommendation of the national steering body (Ministry of the Environment). In 2010, there were 2 large projects approved in the priority axis 1.

Since the launch of the OPE 12 applications for support allocation in the category of large projects were submitted so far. From this number only one project was submitted in the priority axis 4, all other projects were submitted in the priority axis 1. Owing to the modification concerning the level for the category of large projects in 2010 three projects falling within the category of large projects were retransferred to the category of individual projects (Modernization of biological waste water treatment plant in Pardubice, Ústí nad Orlicí – sewerage system and WTP, Sewerage system and water Křivoklátsko).

Four large projects have been already approved by the EC – three projects in the priority axis 1, one project in the priority axis 4 whereas other three projects await the approval by the European Commission. Another administered project entitled “Complete reconstruction and extension of the Central WTP on Císařský ostrov, part 1 – new water line including connection” is conditionally approved by the steering committee.

In 2010, other envisaged large projects were consulted; their submission is expected in the course of the year 2011.

More detailed information on the Operational Programme – Environment to be found in the Annual Report of the OPE for 2010.

Přehled velkých projektů schválených k 31. 12. 2010 / Overview of large projects approved as of 31 December 2010

Oblast podpory (výzva) Area of support (call)	Název projektu Project title	Datum schválení ŘO Date of approval SBo	Datum schválení EK Date of approval EC	Celkové náklady (Kč) Total costs (CZK)	Celkové náklady v eurech (přepočítávací kurz CZK / EUR) Total costs in EUR (recalculating exchange rate CZK / EUR)	Celkové způsobilé výdaje (Kč) Total eligible costs (CZK)	Dotace z evropských fondů (v eurech) Subsidy from European funds (EUR)
4.2 (I. výzva IP / call I IP)	Sanace a rekultivace staré ekologické zátěže státního podniku DIAMO na lokalitě Mydlovary – chemická úprava a odkaliště K IV/D <i>Redevelopment and reclamation of an old ecological burden of DIAMO, state enterprise, located in Mydlovary – the chemical mill and settling pit K IV/D</i>	25. 1. 2008	21. 4. 2010	774 335 983	31 324 271 (24,72)	590 702 507	20 311 372
1.1 (III. výzva IP / call III IP)	Chebsko – environmentální opatření <i>Chebsko – environmental precaution</i>	24. 11. 2008	22. 1. 2010	646 156 125	26 139 002 (24,72)	542 988 340	15 414 543
1.1 (III. výzva IP / call III IP)	Modernizace BČOV Pardubice <i>Biological waste water treatment plant Pardubice – intensification</i>	24. 11. 2008	-	641 903 850	25 502 735 (23,92)	534 215 000	14 950 273
1.1 (III. výzva IP / call III IP)	Projekt ochrany vod povodí řeky Dyje – II. etapa <i>Water protection of the Dyje River basin</i>	22. 12. 2008	19. 10. 2009	1 709 203 415	65 486 721 (26,1)	1 413 794 300	39 393 553
1.1 (III. výzva IP / call III IP)	Zlepšení kvality vod horního povodí řeky Moravy – II. fáze <i>Improvement of water quality in the upper river basin of the Morava River – phase II</i>	22. 12. 2008	-	2 104 951 574	89 306 388 (24,81)	1 745 319 654	53 487 346
1.1 (III. výzva VP / call III LP)	Zlepšení kvality vody v řekách Jihlava a Svratka nad nádrží Nové Mlýny <i>Water quality improvement in the Jihlava and Svratka Rivers above the New Mills reservoir</i>	19. 3. 2009	28. 9. 2009	737 591 944	29 084 856 (25,36)	614 607 283	17 530 607
1.1 (IX. výzva VP / call IX LP)	Čistá řeka Bečva II <i>Clean river Bečva II</i>	7. 5. 2010	-	1 858 272 860	76 598 222 (25,54)	1 534 850 413	46 624 403
1.1 (III. výzva IP / call III IP)	Rekonstrukce a dostavba kanalizace v Brně <i>Reconstruction and construction of the sewerage system in Brno</i>	7. 5. 2010	-	2 225 913 597	90 965 002 (25,75)	1 285 851 420	37 809 654

Zelená úsporám

Program Zelená úsporám (GIS; Green Investment Scheme) byl vyhlášen v dubnu 2009 a je určen pro širokou veřejnost. Z programu je podporována úspora energií v rodinných a bytových domech (oblast A), instalace nízkoemisních zdrojů na biomasu, účinných tepelných čerpadel a solárních kolektorů (oblast C) a také výstavba v pasivním energetickém standardu (oblast B).

Hlavním přínosem programu je redukce emisí CO₂. Pro kvantifikaci tohoto přínosu slouží tzv. greening, který je definován jako dodatečná redukce emisí skleníkových plynů (v tomto programu výhradně CO₂) vůči podpoře na úrovni příjmů z prodeje 1 AAU. Dalším efektem má být také vytvoření nových pracovních míst.

Česká republika získala finanční prostředky na program prodejem tzv. emisních jednotek (kreditů) Kjótského protokolu o snižování emisí skleníkových plynů. V roce 2010 podepsala Česká republika sedm smluv o prodeji emisních jednotek (AAU). Pro financování schválených žádostí však byly využívány i finanční prostředky získané prodejem emisních jednotek v roce 2009. Příjem v roce 2009 byl 13,04 miliardy Kč, v roce 2010 činil 6,13 miliardy Kč.

V červnu 2010 byla vydána samostatná směrnice č. 7/2010 MŽP, která umožnila čerpání podpory z programu Zelená úsporám i pro budovy veřejného sektoru. Příjem žádostí probíhal v rámci jednorázové výzvy od 19. 7. 2010 do 31. 8. 2010.

V průběhu roku 2010 výrazně vzrostl příjem žádostí v rámci programu, a proto bylo nejdříve rozhodnuto o přerušení příjmu žádostí na panelové bytové domy k 24. 8. 2010 a následně i o přerušení příjmu všech žádostí k 29. 10. 2010. Účelem tohoto kroku bylo překontrolování podaných žádostí a revize finančních prostředků.

Ke konci roku 2010 bylo evidováno celkem 78 156 podaných žádostí (včetně 3 118 žádostí zaregistrovaných v roce 2009 a 220 žádostí registrovaných k 4. 1. 2011), ne všechny žádosti však byly zkontrolovány a zaregistrovány. Počet žádostí zaregistrovaných do IS během roku 2010 činil 49 943 (bez žádostí zrušených nebo zamítnutých). V oblasti podpory Realizace úspor energie v budovách veřejného sektoru bylo registrováno 1 144 žádostí.

Green Savings

The Green Savings programme (GIS; Green Investment Scheme) was announced in April of 2009 and is designed for the broad public to support energy savings in family and apartment housing (area A), installation of low-emission biomass-burning sources, efficient heat pumps and solar collectors (area C) as well as the construction in the passive energy standard (area B).

Programme main contribution consists in the reduction of CO₂. In order to quantify this contribution the so-called greening is used. It is defined as an additional reduction of greenhouse gas emissions (within this programme, it concerns exclusively CO₂) in relation to support on the level of the revenue from the sale of 1 AAU. Another effect of the programme is the fact that it is aimed to bring about the creation of new job positions.

The Czech Republic obtained funds for this programme by selling the so-called AAUs (emission credits) of the Kyoto Protocol on reducing greenhouse gas emissions. In 2010 the Czech Republic signed seven contracts of sale of AAUs. In order to enable the financing of approved applications, however, financial means acquired from the sale of emission credits in 2009 were also used. The revenue in 2009 amounted to CZK 13.04 billion, in 2010 it was CZK 6.13 billion.

In June 2010, a separate Directive no. 7/2010 ME was issued which allowed the applicants to draw support from the Green Savings programme even for public sector buildings. Applications were submitted within a one-time call from 19 July 2010 to 31 August 2010.

In the course of 2010 there was a significant increase in the number of applications within the programme and it was consequently decided to suspend the receipt of applications concerning prefabricated multiple-dwelling houses as of 24 August 2010 and then the decision to suspend the receipt of all applications as of 29 October 2010 was made. The purpose of this measure was to carry out the re-examination of the submitted applications and the revision of financial means.

By the end of 2010 there were in total 78 156 registered and submitted applications (including 3 118 applications registered in 2009 and 220 applications registered as of 4 January 2011), not all applications, however, were examined and registered. The number of applications registered in the IS in 2010 amounted to 49 943 (without cancelled or rejected applications). In the area of support related to the implementation of energy savings in public sector buildings 1 144 applications were registered.

Celkový přehled programu k 4. 1. 2011 – bez veřejných budov:

Místo evidence žádostí o podporu	Počet žádostí
Žádosti v IS GIS:	63 019
Z toho: – registrace 2009	3 118
– registrace 2010	51 763
– registrace 2011	220
– bez data registrace	7 918
Žádosti na centrále SFŽP ČR	9 311
Žádosti na krajských pracovištích	3 999
Žádosti v bankách	1 827
Celkem evidovaných žádostí	78 156

Celkový přehled programu k 4. 1. 2011 – veřejné budovy:

Celkem zaregistrovaných žádostí v IS GIS	1 144
---	--------------

Nejvíce žádostí v roce 2010 bylo registrováno v oblasti podpory A – 26 002 žádostí (více než 52 % ze všech registrovaných žádostí). V oblasti podpory C to bylo 23 801 žádostí (47,7 % ze všech registrovaných) a v oblasti podpory B pouze 140 žádostí (0,3 % ze všech registrovaných).

Celkový objem podpory připadající na žádosti registrované v roce 2010 přesáhl částku 12,6 mld. Kč. Na oblast A připadá podpora ve výši 10,7 mld. Kč (84,4 % z celkové podpory), na oblast C 1,9 mld. Kč (15 % z celkové podpory) a na oblast B 0,08 mld. Kč (0,6 % z celkové podpory).

Overall programme overview as of 4 January 2011 – without public sector buildings:

Location of the register of applications for support	Number of applications
Applications in GIS IS:	63 019
Out of which: – registration 2009	3 118
– registration 2010	51 763
– registration 2011	220
– without the date of registration	7 918
Applications in SEF CR central office	9 311
Applications in regional centres	3 999
Applications in banks	1 827
Total number of registered applications	78 156

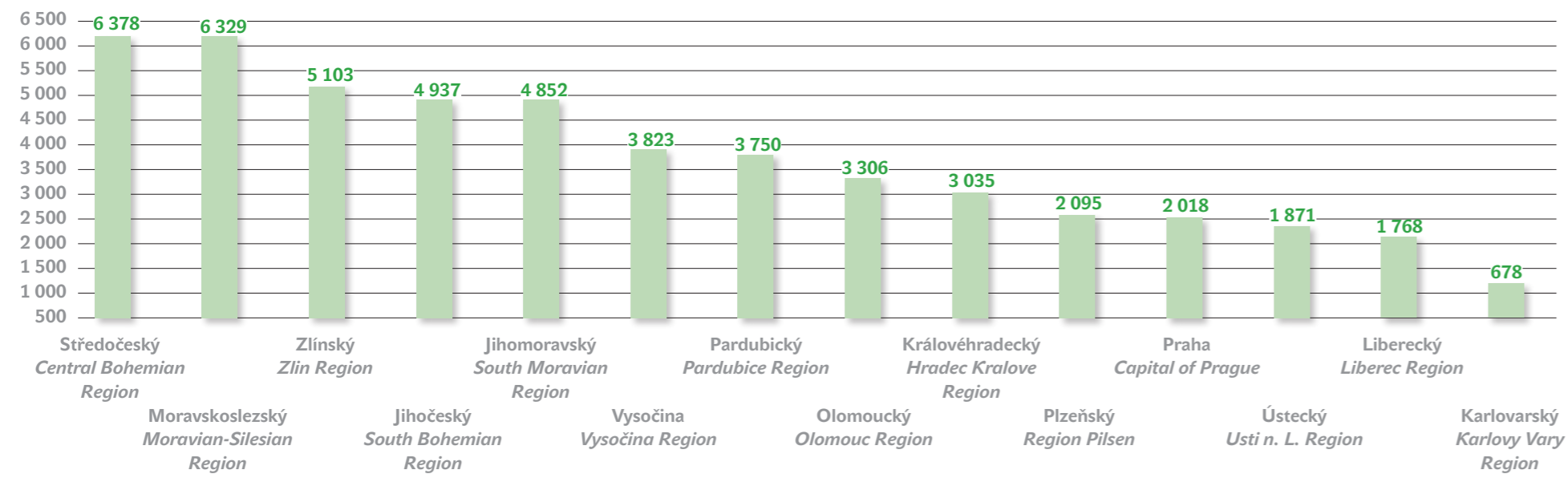
Overall programme overview as of 4 January 2011 – public sector buildings:

Total number of registered applications in GIS IS	1 144
--	--------------

The greatest number of applications in 2010 was registered within the area of support A – 26 002 applications (more than 52 % of all registered applications). In the area of support C it was 23 801 applications (47.7 % out of all registered) and in the area of support B it was only 140 applications (0.3 % out of all registered).

The total amount of support related to applications registered in 2010 exceeded the sum of CZK 12.6 billion. The area A comprises the support amounting to CZK 10.7 billion (84.4 % of the whole support), the area C CZK 1.9 billion (15 % of the whole support) and the area B CZK 0.08 billion (0.6% of the whole support).

Počet žádostí podle umístění nemovitosti / The number of applications according to the location of concerned real estates



Podrobnější informace o programu Zelená úsporám naleznete ve Výroční zprávě programu Zelená úsporám za rok 2010.

More detailed information on Green Savings programme to be found in the Annual Report of the Green Savings programme for 2010.

Velké projekty financované z ISPA / Fondu soudržnosti

Ještě před vstupem do Evropské unie měla Česká republika možnost čerpat finanční prostředky z Fondu soudržnosti prostřednictvím nástroje ISPA (Instrument for Structural Policies for Pre-accession). Dnem 1. května 2004, kdy se ČR stala členem EU, vznikl ČR nárok na čerpání dotací z Fondu soudržnosti (FS). SFŽP ČR byl ustanoven realizačním orgánem pro sektor životního prostředí. Jelikož žádný z projektů ISPA nebyl ke dni vstupu České republiky dokončen, byly tyto projekty od 1. května 2004 převedeny na projekty Fondu soudržnosti.

Projekty Fondu soudržnosti jsou určeny na podporu životního prostředí a dopravy. V oblasti životního prostředí je to především ochrana vod, nakládání s odpady, ochrana ovzduší a odstraňování starých ekologických zátěží. Projekty financované z Fondu soudržnosti jsou předkládané žadatelí z veřejného sektoru (tj. subjekty založenými či zřízenými za účelem uspokojování potřeb obecného zájmu, financovanými převážně státem, regionálními nebo místními orgány nebo jinými veřejnoprávními subjekty, nebo těmito orgány řízenými), přičemž celkové náklady na realizaci projektu by neměly být nižší než 10 milionů eur. Od spuštění Operačního programu Životní prostředí je možné žádat o dotaci na velké projekty pouze v rámci OPŽP.

V roce 2010 byla poskytnuta podpora z prostředků Fondu soudržnosti 16 velkým projektům (žádosti o dotaci před startem OPŽP) v celkové výši 1 027,3 milionu korun.

Spolufinancování velkých projektů z vlastních prostředků SFŽP ČR

Státní fond se podílel nejen na přípravě a implementaci projektů ISPA a Fondu soudržnosti, ale z vlastních zdrojů tyto projekty také spolufinancuje. Celkem bylo předloženo 69 žádostí o podporu ze zdrojů SFŽP ČR v celkové výši 2 191 177 tisíc korun, v roce 2010 nebyla předložena žádná žádost.

Od začátku programu v roce 2004 do 31. prosince 2010 bylo ze SFŽP ČR proplaceno celkem 766,4 milionu korun dotací (z toho v roce 2010 bylo uvolněno 68 milionů korun) a 207,2 milionu korun půjček (z toho v roce 2010 bylo uvolněno 50,8 milionu korun).

Large projects funded from ISPA / Cohesion Fund

Even before the accession to the European Union the Czech Republic had the opportunity to draw financial means from the Cohesion Fund by means of the ISPA (Instrument for Structural Policies for Pre-accession). On 1 May 2004, when the CR became a member of the EU, the CR was entitled to draw subsidies from the Cohesion Fund (CF). The SEF CR was established by the implementation body for the environment sector. Since none of the ISPA project were completed as of the day of the CR accession to the EU, these projects were transferred to the Cohesion Fund projects on 1 May 2004.

The Cohesion Fund projects are intended for the support in the area of the environment and transport. In terms of the environment, it concerns above all water protection, waste management, air protection and removal of old ecological burdens. Projects financed from the Cohesion Fund are submitted by applicants from the public sector (i.e. entities founded or established for general-interest needs, financed primarily by the state, regions or local bodies or other public service entities or by sub-bodies), whereas total costs for project implementation should not be less than EUR 10 million. Since the launch of the Operational Programme – Environment it is possible to ask for subsidy for large projects only within the OPE.

In 2010 there was provided support from the Cohesion Fund to 16 large projects (applications for subsidies before the start of OP – Environment) in a total amount of CZK 1 027.3 million.

Co-financing of large projects from SEF CR's own funds

The State fund did not only participate in the preparation and implementation of ISPA and Cohesion Fund projects but it also co-finances these projects from its own funds. In total, 69 applications for support financed from the SEF CR funds in the total amount of CZK 2 191 177 thousand were submitted, in 2010 no application was submitted.

From the commencement of the programme till 31 December 2010 there was paid a total of CZK 766.4 million in subsidies (of which in 2010 there was released CZK 68 million) and CZK 207.2 million in loans (of which in 2010 there was released CZK 50.8 million) from the State Environmental Fund of the Czech Republic.

Patnácti vodohospodářským projektům v rámci Fondu soudržnosti byla z kapitoly Všeobecná pokladní správa, z položky Výdaje na spolufinancování programu EU prostřednictvím Fondu ve smyslu usnesení vlády ČR č. 1625 ze dne 16. 12. 2008, poskytnuta mimořádná podpora v celkové výši 500 mil. korun na zvýšené spolufinancování z důvodu vzniklých kurzových ztrát. U těchto vybraných projektů by důsledkem nedostatku vlastních zdrojů bylo s největší pravděpodobností zvýšení cen vodného a stočného, nebo by projekty nebyly dokončeny.

Fifteen water management projects within the Cohesion Fund, were provided within the chapter General Treasury Management, section Costs on co-financing of the EU programme by means of the Cohesion Fund as amended by the resolution of the government of the Czech Republic no. 1625 as of 16 December 2008, an exceptional support in a total amount CZK 500 million for increased financing on the grounds of the aroused exchange rate losses. These chosen projects would most probably bring about price augmentation for water and sewer rates due to the lack of own resources, or they would not be completed.

Velké projekty financované z ISPA/FS ukončené v roce 2010 / Large projects financed from ISPA/CF completed in 2010

Příjemce dotace <i>Subsidy beneficiary</i>	Název projektu <i>Project title</i>	Celkové náklady (v eurech) <i>Total costs (in EUR)</i>	Dotace FS (v eurech) <i>SF subsidies (in EUR)</i>	Dotace SFŽP ČR (v Kč) <i>SEF CR subsidies (in CZK)</i>
Jihočeský vodárenský svaz <i>South Bohemian waterworks association</i>	Zajištění standardů ve vodárenské soustavě Jižní Čechy <i>Provision for EU standards in the water supply system of Southern Bohemia</i>	5 617 404	3 478 879,26	24 038 243
Město Příbram <i>Town of Příbram</i>	Příbram – úprava ČOV <i>Příbram – treatment of WTP</i>	7240 139	5 076 784	7 951 758
Město Beroun <i>Town of Beroun</i>	Rozšíření kanalizace v aglomeraci Beroun <i>Enlargement of the sewerage system in the agglomeration of Beroun</i>	14 589 749	8 046 649	13 396 259 (pouze návrh / <i>only a proposal</i>)

Operační program Infrastruktura

Operační program Infrastruktura (OPI) je jedním z pěti operačních programů vyhlášených pro období 2004–2006 s tím, že všechny projekty musejí být ukončeny do konce roku 2008. Koncem roku 2008 Evropská komise rozhodla o prodloužení lhůty do poloviny roku 2009.

Globálním cílem programu je ochrana a zlepšování stavu životního prostředí a rozvoj a zkvalitňování dopravní infrastruktury.

Operační program Infrastruktura tvoří tři priority (čtvrtou tvoří technická pomoc na realizaci tří hlavních os). Vedle budování dopravní infrastruktury a snižování negativních dopadů dopravy na životní prostředí, které má v gesci Ministerstvo dopravy, je to zlepšování environmentální infrastruktury, kterou má v gesci MŽP. Administrativu této priority má na starosti SFŽP ČR.

Priorita Zlepšování environmentální infrastruktury je rozdělena na 4 opatření:

- Opatření 3.1 – Obnova environmentálních funkcí území
- Opatření 3.2 – Zlepšování infrastruktury ve vodním hospodářství
- Opatření 3.3 – Zlepšování infrastruktury ochrany ovzduší
- Opatření 3.4 – Nakládání s odpady a odstraňování starých ekologických zátěží

Výzvy k podávání žádostí byly vyhlašovány v letech 2004–2006. Roky 2007 a 2008, resp. 2009, byly vyhrazeny pro dokončení projektů.

Čerpání finančních prostředků v rámci OPI

K 31. prosinci 2010 bylo schváleno celkem 219 projektů s uznatelnými náklady téměř 5,5 miliardy korun a s dotací v celkové výši 4,5 miliardy korun (z toho 3,9 miliardy korun z ERDF a 528 milionů ze SFŽP ČR).

Státní fond životního prostředí ČR se podílí na spolufinancování podpořených projektů deseti procenty ze základu podpory (tj. ze způsobilých nákladů). Fond rovněž poskytuje na projekty půjčky až do výše 10 % ze základu podpory. Proplacené prostředky SFŽP ČR od začátku programu do 31. prosince 2010 činily 528,6 milionu korun dotace a 119 milionů korun půjčky.

Do konce roku 2010 bylo všech 219 projektů realizačně ukončeno. Zbývá administrativně ukončit pouze 2 projekty.

Operational Programme – Infrastructure

The Operational Programme – Infrastructure (OPI) is one of the five operational programmes for the period 2004–2006 in that all projects must be completed by the end of 2008. At the end of 2008 the European Commission decided to prolong the deadline to mid-2009.

The global aim of the project is to protect and improve the condition of the environment and development and to improve the quality of the transport infrastructure.

Operational Program – Infrastructure consists of three priorities (the fourth one is technical assistance during the implementation of three main axes). Besides the construction of transport infrastructure and the reduction of negative impacts of transport on the environment that is governed by the Ministry of Transport, it concerns the enhancement of the environmental infrastructure being governed by the ME. Administration of this priority is the responsibility of the SEF CR.

The priority Improving environmental infrastructure is divided into 4 measures:

- Measure 3.1 – Renewal of environmental functions of territory
- Measure 3.2 – Improving of infrastructure in water management
- Measure 3.3 – Improving of infrastructure for air protection
- Measure 3.4 – Waste management and removing old ecological burdens

Calls to submit applications were made in 2004–2006; 2007 and 2008, or 2009 were reserved for completing projects.

Drawing of funds as part of OPI

As at 31 Dec 2010 a total of 219 projects were approved with eligible costs of almost CZK 5.5 billion and with subsidies of CZK 4.5 billion (of which CZK 3.9 billion were from ERDF and CZK 528 million were from the SEF CR).

The State Environmental Fund of the Czech Republic takes part in the co-financing of supported projects with ten per cent of the support base (i.e. from eligible costs). The Fund also provides loans up to 10 % of the support base for projects. Funds paid from State Environmental Fund of the Czech Republic from the start of the programme till 31 December 2010 stood at CZK 528.6 million subsidies and CZK 119 million loans.

Until the end of 2010 all 219 projects were completed in their implementation. There are only 2 projects that are to be completed administratively.

Ochrana přírody a krajiny

Od počátku programu do konce roku 2010 bylo ukončeno všech 56 projektů na ochranu přírody a krajiny, kterým byla poskytnuta dotace z prostředků ERDF ve výši 331,6 milionu korun a dotace ze SFŽP ČR 41,4 milionu korun. Částka na projektovou dokumentaci, kterou rovněž hradí Fond ze svých prostředků, činila 2,6 milionu korun.

Ochrana vod

Na ochranu vod bylo od počátku programu do konce roku 2010 zcela ukončeno 54 z celkových 56 projektů, kterým byla z prostředků ERDF poskytnuta dotace ve výši 2 088 milionů korun. Dotace SFŽP ČR činila 285 milionů korun, půjčka z prostředků Fondu činila 82,6 milionu korun, částka na projektovou dokumentaci hrazená z Fondu činila téměř 13 milionů korun. Dva projekty zbývá dokončit administrativně.

Ochrana ovzduší a obnovitelné zdroje energie

Od počátku programu do konce roku 2010 bylo ukončeno všech 50 projektů na ochranu ovzduší, jimž byla z prostředků ERDF poskytnuta dotace ve výši 559,4 milionu korun. Dotace SFŽP ČR činila 81,3 milionu korun, půjčka z prostředků Fondu činila 13,1 milionu korun a částka na projektovou dokumentaci hrazená z Fondu činila 6,6 milionu korun.

Nakládání s odpady, technologie a program podpory environmentálního vzdělávání a osvěty

V rámci opatření nakládání s odpady bylo od počátku programu do konce roku 2010 ukončeno všech 57 projektů, kterým byla poskytnuta dotace z prostředků ERDF ve výši 873,4 milionu korun. Dotace ze SFŽP ČR byla 118,4 milionu korun, půjčka z prostředků Fondu činila 19,2 milionu korun a částka na projektovou dokumentaci, kterou rovněž hradí Fond ze svých prostředků, činila 5,3 milionu korun.

Nature conservation and landscape protection

Since the start of the programme till the end of 2010 there have been completed 56 nature-conservation and landscape-protection projects that were provided subsidies of CZK 331.6 million from ERDF funds. SEF CR subsidies stood at CZK 41.4 million. The amount for project documentation paid from the Fund was CZK 2.6 million.

Water protection

Since the start of the programme till the end of 2010 there have been completed 54 water-protection projects out of 56 projects in total that were provided subsidies of CZK 2 088 million from ERDF funds. SEF CR subsidies stood at CZK 285 million. The Fund loan was CZK 82.6 million, the amount for project documentation paid from the Fund was almost CZK 13 million. There are only 2 projects that are to be completed administratively.

Air protection and renewable energy sources

Since the start of the programme till the end of 2010 there have been completed 50 air-protection projects that were provided subsidies of CZK 559.4 million from ERDF funds. SEF CR subsidies stood at CZK 81.3 million. The Fund loan was CZK 13.1 million, the amount for project documentation paid from the Fund was CZK 6.6 million.

Waste management, technology and program to support environmental education and awareness

Since the start of the programme till the end of 2010 there have been completed 57 waste management projects that were provided subsidies of CZK 873.4 million from ERDF funds. SEF CR subsidies stood at CZK 118.4 million. The Fund loan was CZK 19.2 million, the amount for project documentation also paid from the Fund was CZK 5.3 million.

Národní programy

SFŽP ČR nabízel v roce 2010 dotace z národních zdrojů prostřednictvím tzv. národních programů. Podpora byla zaměřena na projekty, které nebylo možné financovat z evropských zdrojů. Jejich poskytování se řídilo směrnicí MŽP a jejími přílohami. V květnu 2010 byla schválena a začala platit nová směrnice MŽP č. 6/2010, o poskytování finančních prostředků ze Státního fondu životního prostředí České republiky, která nahradila směrnicí č. 13/2006. Programy podpory zahrnují velmi široké spektrum dotačních titulů, které byly rozděleny dle příloh č. I až XI. Od počátku roku 2010 byly přijímány žádosti do národních programů podle příloh I a III. Do prosince byla poskytována podpora dle příloh I až X, od 1. prosince přibyla nově příloha XI. Přehled programů je v následující tabulce.

Dotační tituly v národních programech v roce 2010

Přílohy číslo	Program	Termín zveřejnění výzvy – příjem žádostí	Počet podaných žádostí	Počet schválených žádostí vč. očekávaných	Podpora – dotace (v mil. Kč)
I	Program ochrany ozónové vrstvy Země	I. výzva zveřejněna 30. 7. 2010 (uzávěrka 30. 11. 2010), program navazuje na dřívější program 2.6	6	3	11,1
II	Program na podporu výkupů pozemků ve zvláště chráněných územích, jejich ochranných pásmech a významných krajinných prvcích	příjem průběžně (navazuje na dřívější program 3.1.6, není klasická výzva)	3	3	87,0
III	Program podpory EVOaP	V. výzva dle směrnice MŽP č. 13/2006 vyhlášena 20. 11. 2009 navazuje na přílohy III předchozí směrnice MŽP č. 13/2006, podle nové směrnice vyhlášena VI. výzva 11. 5. 2010 – uzavřeno	105	52	50,5
IV	Program podpory obcí ležících v regionech NP	I. výzva 14. 5. 2010, II. výzva od 20. 9. 2010 s uzávěrkou 31. 1. 2011	32	31	28,0
V	Program podpory zajištění monitoringu vod	I. výzva zveřejněna 14. 5. 2010 – uzavřeno	6	6	19,2
VI	Program na podporu systému pro nakládání s autovraky	příjem průběžně od 1. 1. 2010 – umožněno zpětně (není výzva)	169	162	35,9
VII	Program podpory předkladatelů návrhů projektů z fondů EU	výzva zveřejněna 11. 6. 2010 (uzávěrka až k 31. 12. 2013)	3	3	0,9
VIII	Program na podporu druhové diversity neprodukčních rostlin a zachování jejich genových zdrojů	výzva zveřejněna 3. 6. 2010 – uzavřeno	4	4	25,0
IX	Program pro vítěze ocenění Zelená stuha ČR – péče o zeleň a ŽP	příjem průběžně v rámci celého roku následujícího po ocenění (navazuje na dřívější program 3.3, není klasickou výzvou)	11	11	4,7
X	Program podpory opatření na územích postižených povodní v roce 2010	výzva zveřejněna 11. 6. 2010 (uzávěrka 31. 3. 2011)	0	0	0,0
XI	Program podpory ozdravných pobytů dětí z oblastí se zhoršenou kvalitou ovzduší	výzva zveřejněna 15. 12. 2010 (uzávěrka 14. 1. 2011)	0	0	0,0
	Podpora poskytnutá mimo programy upravené směrnicí MŽP č. 6/2010 (výjimka ministra dle čl. 9 směrnice)	bez výzvy	6	6	15,4
Celkem			342	281	277,7

National programmes

SEF CR offered in 2010 subsidies from state resources via the so-called National Programmes. Provision of support was focused on projects which could not be financed from European Funds. Its provision is governed by Ministry of the Environment Directive and its annexes. In May 2010 a new Directive of the ME no. 6/2010 on Provision of financial means from the State Environmental Fund of the Czech Republic came into force, thus replacing the Directive no. 13/2006. Support programmes include a considerably wide range of subsidy titles that were divided according to the Annexes no. I to XI. From the beginning of 2010 applications were received for national programmes according to the annexes I and III. Until December the support according to the annexes I to X were provided, since 1 December a new annex XI was added. The overview of programmes is recorded in the following table.

Subsidy titles in national programmes in 2010

Annex number	Programme	Term of call announcement – reception of applications	Number of submitted applications	Number of approved applications incl. the ones expected to be approved	Support – subsidies (in CZK mil.)
I	Programme of the protection of the Earth's ozone layer	call I announced on 7 June 2010 (closing date 30 November 2010), programme follows the earlier programme 2.6	6	3	11,1
II	Programme for support of the purchase of lands located in particularly protected areas and important landscape features	continuous reception (follows the earlier programme 3.1.6, it is not traditional call)	3	3	87,0
III	EECA programme support	call V according to the Directive of the ME no. 13/2006 announced on 20 November 2009 follows the annexes III of the previous Directive of the ME no. 13/2006, according to the new Directive the call VI announced on 11 May 2010 – closed	105	52	50,5
IV	Programme to support municipalities located in NP regions	call I on 14 May 2010, call II from 20 September 2010 with the closing date 31 January 2011	32	31	28,0
V	Programme to support the provision water monitoring	call I announced on 14 May 2010 – closed	6	6	19,2
VI	Programme to support the old car disposal management system	continuous reception from 1 January 2010 – retroactive application enabled (no call)	169	162	35,9
VII	Programme to support submitters of project proposals from the EU Funds	call announced 11 June 2010 (closing date as of 31 December 2013)	3	3	0,9
VIII	Programme to support species diversity of non-reproduction plants and preservation of their gene resources	call announced 3 June 2010 – closed	4	4	25,0
IX	Programme for the Green Ribbon CR winner – maintenance of the greenery and the environment	continuous reception through the whole year following the appreciation (follows the earlier programme 3.3, it is not a traditional call)	11	11	4,7
X	Programme to support the measures in lands affected by floods in 2010	call announced on 11 June 2010 (closing date 31 March 2011)	0	0	0,0
XI	Programme to support health sojourns of children from areas with worsened air quality	call announced on 15 December 2010 (closing date 14 January 2011)	0	0	0,0
	Support delivered outside the programmes adjusted by the Directive of the ME no. 6/2010 (exception according to the Minister pursuant to article 9 of the Directive)	no call	6	6	15,4
Total			342	281	277,7

Registrované žádosti Fond vyhodnocuje na základě ekologických a ekonomických ukazatelů, podle regionálního vyjádření, metodické a technické úrovně řešení, dle kritérií uvedených v přílohách směrnice MŽP a zpravidla číselně vyjádřených v přílohách aktuální výzvy k podávání žádostí o podporu. Vyhodnocené žádosti, které jsou v souladu se směrnicí, splňují obecné i specifické podmínky a je možné jejich zařazení do některého z vyhlášených programů podpory, jsou předloženy Radě Fondu ke schválení.

V roce 2010 bylo v rámci národních programů podáno 335 žádostí o podporu. Z nich bylo k 31. 12. 2010 celkem 281 projektů schváleno, nebo jsou žádosti ve stavu hodnocení a lze oprávněně předpokládat schválení jejich spolufinancování. U programu podpory podle příloh VI zahrnuje suma dotace za rok 2010 i žádosti o platbu za 4. čtvrtletí, které byly doručeny po 31. 12. 2010. Vzhledem k vymezené formě podpory (půjčka) nebyla možnost podpory dle přílohy X dosud nikým využita. Výzvy k podávání žádostí o podporu podle příloh IV a XI byly vyhlášeny v roce 2010. Příjem žádostí byl ukončen až na počátku roku 2011. Lze očekávat vyčerpání alokace v celkové výši 30 mil. Kč podpory formou dotace.

Registered applications are evaluated by the Fund on the grounds of ecological and economic indicators, according to regional opinion, methodical and technical level of solution, according to criteria stated in the annexes of the Directive of the ME and usually according to the numerically expressed facts in the annexes of the current call for submission of applications for support. The evaluated applications which are in compliance with the Directive, which meet the general and specific conditions and that may be categorized within some of the announced programmes for support, are submitted to the Fund Council for approval.

In 2010 there were 335 applications for support within the national programmes. Of them 281 projects in total were approved as of 31 December 2010 or they are applications being in the process of evaluation and the approval concerning their co-financing is thus expected. The programme for support according to the Annexes VI includes the subsidies for 2010 as well as applications for disbursement for the 4th quarter that were delivered after 31 December 2010. Regarding the defined form of support (loan) according to the annexes X, it was not used by any applicant. Calls for submission of applications for support according to the annexes IV and IX were announced in 2010. The reception of applications was terminated only at the beginning of 2011. It is expected that the allocation totalling CZK 30 mil. of support in the form of subsidy will be drawn.

Švýcarské fondy

Program švýcarsko-české spolupráce umožní České republice do 13. června 2017 přijímat finanční pomoc Švýcarska ve výši 109,78 milionu švýcarských franků, což je přibližně 1,9 miliardy korun s tím, že do 13. června 2012 musejí být alokovány finanční prostředky. Projekty tedy musejí být schváleny především ze strany Švýcarska.

Z této částky je přibližně 30 milionů franků (zhruba půl miliardy korun) určeno pro oblast životního prostředí a infrastruktury. Implementací této oblasti podpory bylo pověřeno Ministerstvo životního prostředí. Státní fond životního prostředí ČR je pověřeným realizátorem implementace programu. Z regionálního hlediska musí být dodržena podmínka poskytnutí dotace do tří okrajových a méně rozvinutých regionů, ve kterých bude vynaloženo nejméně 30 procent příspěvku. Jedná se o podporu projektů z Moravskoslezského, Olomouckého a Zlínského kraje.

Rámcová dohoda mezi Federální radou Švýcarska a vládou České republiky ve věci implementace Programu švýcarsko-české spolupráce za účelem snížení hospodářských a sociálních rozdílů v rámci rozšířené Evropské unie („rámcová dohoda“) byla podepsána 20. prosince 2007 v Bernu. Oficiálně program zahájilo Ministerstvo financí ČR v roce 2009.

V roce 2010 byla vyhlášena výzva k podávání žádostí o dotaci v rámci priority 2 – Životní prostředí a infrastruktura, oblasti zaměření 2.1 – Obnova a modernizace základní infrastruktury a zlepšení životního prostředí, se zaměřením na cíl 2 – Zvýšit energetickou efektivitu a zlepšit kvalitu ovzduší (snížení emisí skleníkových plynů a jiných nebezpečných emisí) – a cíl 3 – Zlepšit management, bezpečnost a spolehlivost komunálních/regionálních systémů veřejné dopravy. Otevřená výzva pro předkládání individuálních projektů byla vyhlášena s alokací 29 milionů švýcarských franků (přibližně půl miliardy korun), minimální výše grantu byla stanovena na 1 milion švýcarských franků (dále CHF).

Bylo přijato 48 projektů s celkovou požadovanou částkou dotace 175,5 milionu CHF. Nejvíce projektových záměrů (12 žádostí) bylo z Moravskoslezského kraje, 7 z Jihomoravského, 4 z Olomouckého. Z regionálního hlediska nejméně 30 procent alokace musí směřovat do prioritních krajů (Moravskoslezského, Olomouckého a Zlínského kraje). Pět projektů bylo k dalšímu hodnocení doporučeno národní koordinační jednotce (MF ČR) a švýcarské straně. Další 4 projektové záměry byly vybrány jako rezervní.

Swiss funds

The programme of Swiss-Czech cooperation will allow the Czech Republic to receive Swiss financial assistance in the amount of CHF 109.78 million (approximately CZK 1.9 billion) until 13 June 2017 with the specification that the allocation of financial means must be done by 13 June 2012. Projects must therefore be approved above all on the part of Switzerland.

From this amount roughly 30 million francs, i.e. nearly a half billion crowns, is designated for the area of the environment and infrastructure. The Ministry of Environment was entrusted with the implementation of this area of support. The State Environmental Fund of the CR was entrusted with the realization of programme implementation. From a regional perspective the condition concerning the provision of subsidy for three marginal and less developed regions which would receive at least 30 % of the contribution shall be met. It concerns projects from the Moravia-Silesian, the Olomouc region and the Zlín region will be supported.

The essential document for receiving the Swiss financial assistance by the Czech Republic is the framework agreement between the Swiss Federal Council and the Government of the Czech Republic concerning the implementation of the Swiss-Czech Cooperation Programme for reducing economic and social differences in the enlarged European Union ("Framework Agreement") signed in Bern on 20 December 2007. The programme was officially launched by the Ministry of Finance of the CR in 2009.

In 2010 call for submission of applications for subsidy was announced in the priority 2 – Environment and infrastructure, focus area 2.1 – Renewal and modernization of the basic infrastructure and improvement of the environment, with the focus on target 2 – Increase in energy efficiency and enhancement of air quality (reduction of greenhouse gas emissions and other harmful emissions) – and target 3 – Improving the management, safety and reliability of communal/regional public transport systems. Open call for submission of individual projects was announced with the allocation of CHF 29 million (approximately CZK a half of a billion), minimal subsidy amount was set to CHF 1 million.

There were 48 projects received with the total amount of required subsidy being CHF 175.5 million. The greatest number of projects (12 applications) came from the Moravia-Silesian region, 7 from the South Bohemian region, 4 from Olomouc region. From the regional perspective, at least 30 per cent of allocations must be provided to priority regions (the Moravia-Silesian, the Olomouc region and the Zlín region). Five projects were recommended for further evaluation to the National Coordination Unit (MF CR) and Swiss part. Other 4 projects were selected as reserve projects.

Projekty první výzvy doporučené ke schválení / Projects of the first call recommended for approval

Doporučené projekty <i>Recommended projects</i>	Žadatel <i>Applicant</i>	Celkové uznatelné náklady projektu (v mil. CHF) <i>Total eligible project costs in CHF mil.</i>	Požadovaný grant (v mil. CHF) <i>Required subsidy in CHF mil.</i>
Instalace filtrů výfukových plynů do prostředků veřejné dopravy <i>Installation of exhaust gas filters into public transport means</i>	Brno	7,8	6,6
Multimodální uzel veřejné dopravy v Pardubicích <i>Multimodal public transport node in Pardubice</i>	Pardubice	6,2	5,3
Výstavba trolejbusové trati v Ostravě s napojením na terminál Hranečnick <i>Construction of trolleybus track in Ostrava with the connection on terminal in Hranečnick</i>	DP Ostrava	4	3,4
Zkvalitnění infrastruktury tramvajové dopravy v Ostravě <i>Improving the quality of tram transport infrastructure in Ostrava</i>	DP Ostrava	5,1	4,3
Tramvajová trať Nové sady <i>Tram track Nové sady</i>	Olomouc	18,7	12,90
Celkový součet <i>Total sum</i>		41,80	32,50

Rezervní projekty první výzvy / Reserve projects of the first call

Rezervní projekty <i>Reserve projects</i>	Žadatel <i>Applicant</i>	Celkové uznatelné náklady projektu (v mil. CHF) <i>Total eligible project costs in CHF mil.</i>	Požadovaný grant (v mil. CHF) <i>Required subsidy in CHF mil.</i>
Dopravní terminál Uherský Brod, II. etapa <i>Transport terminal Uherský Brod, stage II</i>	Uherský Brod	8,6	7,1
Dopravní podnik města Ústí nad Labem, a. s., – ekologizace autobusové dopravy <i>Transport company of Ústí nad Labem, plc., – ecologic bus transport</i>	DP ÚL	4,0	2,8
Dopravní terminál Semily <i>Transport terminal Semily</i>	Semily	4,6	3,9
Veřejná doprava pro všechny <i>Public transport for all</i>	Beroun	3,5	2,9
Celkový součet <i>Total sum</i>		20,7	16,7

Finanční zpráva

Souhrnná ekonomická situace

Fond v uplynulém období zajistil plynulé poskytování finančních prostředků na akce smluvní podpory dle platných interních pravidel pro uvolňování finančních prostředků (tzv. fakturační princip) včetně krytí provozních výdajů kanceláře Fondu. Pro SFŽP ČR je v současné době prioritou financování investic z evropských fondů. V rámci OPŽP, jehož financování je stěžejní, zajistí Fond v letech 2007 až 2013 profinancování přes 5 miliard eur.

Finanční bilance Fondu k 31. 12. 2010 (vč. indexu 2010/2009) / Fund financial balance as of 31 Dec. 2010 (incl. index 2010/2009)

	2010 (mil. Kč) (CZK mil.)	2009	index 2010/2009
Počáteční stav k 1. 1. celkem, vč. půjčky MUFIS a příjmů GIS / Opening balance as of 1 Jan total, incl. MUFIS loan and GIS revenues	18 437,8	4 384,8	420,49
Počáteční stav k 1. 1. celkem, vč. půjčky MUFIS a příjmů GIS (rozpočtově) / Opening balance as of 1 Jan total, incl. MUFIS loan and GIS revenues (budget)	18 498,2	-	x
Tvorba bilančních zdrojů / Creation of balance sheet sources	2 209,1	2 283,4	96,75
Transfery (dotace) ze SR / Transfers (subsidies) from the SB	216,7	147,7	146,72
Odprodané, postoupené a zaplacené pohledávky / Sold, ceded and paid receivables	0,0	0,0	x
Splátky půjček / Loan repayments	308,0	393,1	78,35
Příjmy celkem / Total revenue	2 733,8	2 824,2	96,80
Zelená úsporám (GIS) příjem z prodeje povolenek / Green savings (GIS) revenue from the sale of AAUs	6 125,1	13 044,8	x
Příjmy celkem vč. GIS / Total revenue incl. GIS	8 858,9	15 869,0	55,83
Zdroje celkem vč. GIS / Total resources incl. GIS	27 357,1	20 253,8	135,07
Použití bilančních zdrojů / Use of balance sheet sources			
- dotace (transfery) / subsidies (transfers)	1 085,7	1 111,8	97,65
- půjčky / loans	168,3	96,7	174,04
- příspěvek na úhradu úroků z kom. úvěru / contribution toward payment of interest from a commercial loan	0,7	1,2	58,33
- GIS / GIS	1 998,8	3,3	60 569,70
Celkem / Total	3 253,5	1 213,0	268,22
Výdaje kanceláře Fondu / Fund office costs	691,5	545,6	126,74
- úroky z úvěru MUFIS / interests of MUFIS loan	6,2	7,4	83,78
- splátka MUFIS / MUFIS repayment	50,0	50,0	100,00
Výdaje celkem / Total costs	4 001,2	1 816,0	220,33
Limit výdajů dle usnesení vlády č. 715 ze dne 8. 6. 2009 pro rok 2010, pro rok 2009 UV č. 736 ze dne 27. 6. 2008 Limit of costs pursuant to government resolution no. 715 from 8 June 2009 for 2010, for 2009 gov. res. no. 736 from 27 June 2008	1 913,0	2 018,0	x
Rozdíl výdajů a limitu dle usnesení vlády / Difference in costs and limit pursuant to gov. res.	-2 088,2	202,0	x
Rozdíl zdrojů a výdajů celkem / Total difference of revenue and costs	23 355,9	18 437,8	126,67
Zůstatek finančních prostředků Funds balance	23 355,9	18 437,8	126,67

Financial report

Overview of economic situation

Over the past period, the Fund assured the continuous allocation of funds for actions of contractual support in line with the valid internal rules for releasing funds ("invoicing principle"), including the coverage of running costs of the Fund's office. Currently the State Environmental Fund of the Czech Republic fulfils the priority of financing the investments from European funds. Within the OPE whose financing is of ultimate importance, the Fund will assure the financing of more than EUR 5 billion in 2007 to 2013.

Usnesením vlády České republiky č. 617 ze dne 23. června 2003 vláda schválila využití finančních prostředků ze zdrojů Housing Guaranty Programu (spravovaných Městská finanční společnost, a. s.) až do výše 500 milionů korun za úrokovou sazbu 2,5% p. a. na finanční podporu projektů přispívajících k ochraně a zlepšování životního prostředí v České republice. K 19. 5. 2004 byl tento úvěr do smluvní výše vyčerpán. Od počátku roku 2005 je úvěr splácen. Jistina půjčky je splácena čtvrtletně, počínaje 31. 3. 2005, po 12,5 milionu korun. Poslední splátka jistiny je stanovena na 31. 12. 2014. K 31. 12. 2010 zaplatil Fond na splátkách jistiny 300 milionů korun a na úrocích částku 65,7 milionu korun.

Celkové příjmy Fondu v roce 2010 dosáhly 8,86 miliardy korun (včetně příjmů z prodeje povolenek GIS ve výši 6,1 miliardy korun), celkové výdaje činily 4 miliardy korun (dotace 1,1 miliardy Kč, půjčky 0,2 miliardy Kč, náklady kanceláře Fondu 0,7 miliardy Kč, GIS 2 miliardy Kč). Rozdíl příjmů a výdajů je zdrojem krytí již existujících finančních závazků Fondu.

Příjmy SFŽP ČR

Příjmy Fondu jsou tvořeny především z plateb za znečišťování nebo poškozování jednotlivých složek životního prostředí, ze splátek poskytnutých půjček a jejich úroků a výnosů z uložených disponibilních prostředků na termínovaných vkladech a z dotací ze státního rozpočtu na úhradu výdajů vynaložených z technické asistence programů Evropské unie na jejich administraci. O použití finančních prostředků z Fondu rozhoduje ze zákona ministr životního prostředí na základě doporučení poradního orgánu – Rady Fondu. Tyto příjmy netvoří součást státního rozpočtu České republiky.

Mimo výše uvedené získává Fond od roku 2009 také příjmy z programu Zelená úsporám (GIS). Jedná se o účelově vyčleněné finanční prostředky na realizaci opatření vedoucích k úsporám energie a k využití obnovitelných zdrojů energie v rodinných, bytových a panelových domech a veřejných budovách.

The government resolution of the Czech Republic no. 617 from 23 June 2003 authorized the use of funds from the sources of the Housing Guaranty Programme (administered by Municipalni finanční společnost, a.s., MUFIS) up to the amount of CZK 500 million at an annual interest of 2.5 % for funding projects contributing to the conservation and betterment of the environment in the Czech Republic. As at 19 May 2004, the specified credit's contractual amount was exhausted. Credit repayments started from the beginning of year 2005. The loan principal is paid on a quarter basis, starting from 31 March 2005, each quarter CZK 12.5 million being paid. As of 31 December 2014, the payment of the last instalment of principal is set. As of 31 December 2010 the Fund repaid CZK 300 million of the principal and CZK 65.7 million of interest.

In 2010 total Fund revenue amounted to CZK 8.86 billion (including revenue from the sale of AAUs in GIS being CZK 6.1 billion), total costs were CZK 4 billion (subsidies CZK 1.1 billion, loans CZK 0.2 billion, Fund office costs CZK 0.7 billion, GIS CZK 2 billion). The difference in revenues and costs is the source for the coverage of the already existing Fund financial obligations.

Revenues of SEF CR

The Fund's revenues consist primarily of payments for polluting or damaging individual components of the environment, repayments of the provided loans and their interest and yields from the available funds on time deposit accounts and from subsidies from state budget for the repayment of costs spent on technical assistance European Union programmes and their administration. Pursuant to law, the Minister of the Environment decides on the use of the Fund's financial resources based on a recommendation of the advisory body – the Council of SEF CR. These revenues do not form part of the Czech state budget.

Starting from 2009, the Fund also receives funds from the Green Savings programme (GIS). They are specifically earmarked funds for the implementation of measures leading to energy savings and use of renewable energy sources in family, apartment and multiple-dwelling houses as well as public buildings.

Příjmy z poplatků a pokut podle složek životního prostředí za rok 2010 (v mil. Kč) / Revenue from fees and penalties according to environmental components for 2010 (in CZK mil.)

Rozpočtová položka <i>Budget item</i>	Rozpočet 2010 <i>Budget 2010</i>	Příjmy k 31. 12. 2010 <i>Revenues as of 31 Dec. 2010</i>	Plnění v % <i>Implementation in %</i>	Rozdíl <i>Difference</i>
Příjmy z poplatků a pokut podle složek životního prostředí <i>Revenue from fees and penalties according to items of the environment</i>				
- Odpadní voda / <i>Waste water</i>	220,0	197,6	89,8	-22,4
- Podzemní voda / <i>Underground water</i>	350,0	368,2	105,2	18,2
- O vzduší / <i>Air</i>	440,0	389,6	88,5	-50,4
- Odpady / <i>Wastes</i>	90,0	59,1	65,7	-30,9
- Obaly / <i>Packaging</i>	18,0	16,8	93,3	-1,2
- Autovraky / <i>Wrecks of cars</i>	220,0	605,1	275,0	385,1
- Příroda / <i>Nature</i>	290,0	287,3	99,1	-2,7
Pokuty a finanční postihy / <i>Penalties and financial fines</i>	0,0	57,8	x	57,8
Celkem / Total	1 628,0	1 981,5	121,7	353,5
Úroky z vkladů / <i>Interests from deposits</i>	120,0	191,2	159,3	71,2
Úroky z půjček / <i>Interests from loans</i>	18,0	17,6	97,8	-0,4
Splátky půjček (bez vratek půjček) / <i>Loans repayments (without loan refunds)</i>	320,0	308,0	96,3	-12,0
Příjmy z finančního vypořádání / <i>Revenues from financial settlement</i>	0,0	16,9	x	16,9
Vratky půjček za roky předchozí / <i>Loans refunds from previous years</i>	0,0	0,7	x	0,7
Ostatní příjmy / <i>Other revenues</i>	0,0	1,2	x	1,2
Dotace ze SR (TA) / <i>Budget subsidies from SB (TA)</i>	150,0	216,7	144,5	66,7
Prodané a zaplacené pohledávky / <i>Sold and settled receivables</i>	0,0	0,0	x	0,0
Celkem SFŽP ČR / SEF CR total	2 236,0	2 733,8	122,3	497,8
Zelená úsporám (GIS) – příjem z prodeje emisních povolenek / <i>Green Savings (GIS) – revenues from sales of emission allowances</i>	11 000,0	6 125,1		
CELKEM TOTAL	13 236,0	8 858,9		

Příjmová část rozpočtu (bez započtení příjmů programu GIS – Zelená úsporám) byla ke dni 31. 12. 2010 splněna na 122,3% a po celý rok se vyvíjela bez větších výkyvů. Ve srovnání s rokem 2009 byl na účet Fondu připsán o 112,1 milionu korun nižší objem vybraných poplatků za znečištění životního prostředí. Na celkových příjmech Fondu se k 31. 12. 2010 podílely příjmy z poplatků za znečištění životního prostředí částkou 1 923,7 milionu korun. Příjmy z pokut a finančních postihů dosáhly v roce 2010 výše 57,8 milionu korun.

U ostatních, nedaňových příjmů, u nichž největší položku tvoří splátky půjček, byly rozpočtované částky v průběhu roku 2010 plynule plněny. Objem splátek z již poskytnutých půjček k 31. 12. 2010 činil 308 milionů korun, tj. 11,3 procenta z celkových příjmů (bez příjmů programu GIS – Zelená úsporám).

Úroky z vkladů a běžného účtu Fondu dosáhly výše 191,2 milionu korun, tj. 7 procent. Značně vyšší než plánovaný stav byl způsoben zejména příjmem z prodeje emisních povolenek na financování programu GIS – Zelená úsporám.

Další položkou s podstatným vlivem na příjmovou část Fondu jsou dotace ze státního rozpočtu na úhradu výdajů spojených s financováním technické asistence a Operačního programu Lidské zdroje a zaměstnanost (dále OPLZZ). Za rok 2010 činila tato dotace 216,7 milionu korun.

Příjmy z prodeje emisních povolenek na financování programu GIS – Zelená úsporám k 31. 12. 2010 činily 6 125,1 milionu korun. Jsou to účelově vymezené prostředky, které mohou být použity pouze na financování akcí v souladu s pravidly programu GIS – Zelená úsporám.

Finanční prostředky Fond rozhodl jejich uložení na termínované vklady u komerčních peněžních ústavů, vybraných správcem Fondu. Celkové úroky z termínovaných vkladů dosáhly k 31. 12. 2010 hodnoty 135,4 milionu korun (v tom úroky programu GIS – Zelená úsporám činily 80,9 milionu korun). Úroky z běžných účtů činily 55,8 milionu korun (z toho GIS – Zelená úsporám 46,8 milionu korun).

The revenue part of budget (without the inclusion of revenues from GIS programme – Green Savings) was met as 31 December 2010 to 122.3 % and throughout the year it progressed without serious deviations. Revenue from environment pollution fees made up an amount which, compared with 2009, represents a CZK 112.1 million drop. Part of the total revenues of the Fund as of 31 December 2010 was represented by fees for the pollution of the environment being CZK 1 923.7 million. Revenue from penalties and fines amounted to CZK 57.8 million in 2010.

The other non-fiscal revenues, whose greatest item were loans repayment, were budget sums continuously implemented during 2010. The amount of repayment from the already delivered loans was CZK 308 million, i.e. 11.3 % from total revenue (without revenues from GIS programme – Green savings) as of 31 December 2010.

Interests from deposits and current accounts of the Fund were CZK 191.2 million, i.e. 7 per cent. Considerably higher than the originally planned condition was in particular due to the revenue from the sales of emission allowances for GIS programme – Green savings financing.

Another item having considerable impact on the revenue part of the Fund was represented by subsidies from state budget for the repayment of costs linked with the financing of technical assistance and Operational Programme – Human resources and employment (further on OPHRE). In 2010 this subsidy was CZK 216.7 million.

Revenues from the sales of emissions allowances for financing the GIS programme – Green savings as of 31 December 2010 amounted to CZK 6 125.1 million. It concerns purposely set funds which may be used solely for the financing of events in compliance with GIS – Green savings programme rules.

The Fund valorised the financial means by their deposit on time deposit accounts at commercial finance institutions, selected by the Fund's administrator. Total interests from time deposits reached CZK 135.4 million as of 31 December 2010 (including the interests of GIS – Green Savings programme being CZK 80.9 million). The interests from current accounts were CZK 55.8 million (of which GIS – Green Savings CZK 46.8 million).

Vývoj hodnoty příjmů Fondu v období od roku 1992 do 31. 12. 2010 (v mil. Kč) / Development of the Fund's revenues in the period from 1992 to 31 Dec. 2010 (in CZK mil.)

Rok Year	Poplatky a ostatní příjmy Fees and other revenues	Splátky půjček Loans repayment	Program ozdravení ovzduší Improving the air programme	Příjmy celkem Total revenue
1992	2 422,5	0,0	0,0	2 422,5
1993	2 727,4	40,2	0,0	2 767,6
1994	3 287,6	201,5	1 000,0	4 489,1
1995	3 042,5	317,0	1 600,0	4 959,5
1996	2 837,3	516,9	2 000,0	5 354,2
1997	3 060,0	738,6	1 500,0	5 298,6
1998	2 730,1	1 037,0	0,0	3 767,1
1999	2 504,8	1 215,0	0,0	3 719,8
2000	2 154,6	1 346,5	0,0	3 501,1
2001	1 916,6	1 325,1	0,0	3 241,7
2002	2 135,2	1 279,3	0,0	3 414,5
2003	2 151,7	1 043,3	0,0	3 195,0
2004	1 976,2	979,2	0,0	2 955,4
2005	2 017,2	850,5	0,0	2 867,7
2006	1 802,6	752,9	0,0	2 555,5
2007	1 964,3	638,1	0,0	2 602,4
2008	1 871,3	516,0	0,0	2 387,3
2009	2 431,1	393,1	0,0	2 824,2
2010	2 425,8	308,0	0,0	2 733,8

Příjmy v letech 2003 a 2004 jsou uvedeny bez úvěru MUFIS v celkové výši 500 milionů korun, v roce 2008 bez dotace na krytí kurzových ztrát ISPA/FS ve výši 500 milionů korun, v letech 2009 a 2010 bez příjmu programu GIS ve výši 19,2 milionu korun.

Revenue in 2003 and 2004 are given without the MUFIS loan in the total amount of CZK 500 mil., in 2008 without subsidy to cover exchange rate losses of ISPA/CF of CZK 500 mil., in 2009 and 2010 without the revenue from GIS programme of CZK 19.2 million.

Výdaje SFŽP ČR

Celkové finanční výdaje dosáhly k 31. 12. 2010 výše 4 001,2 milionu korun, z toho 1 998,8 milionu korun činí úhrady programu GIS – Zelená úsporám. Rozhodujícího podílu (53,6 %) ve skladbě celkových finančních výdajů dosáhly k 31. 12. 2010 výdaje na realizaci akcí ochrany ovzduší ve výši 2 146,3 milionu korun.

Projekty (NP, ISPA/FS, OPI, OPŽP) byly k 31. prosinci 2010 profinancovány v celkové výši 1 254,7 milionu korun. Z toho 13,4 procenta poskytnutého objemu finančních prostředků tvořily výdaje na smluvní akce návratné formy podpory – půjčky – v hodnotě 168,3 milionu korun. Požadavky na transfery (dotace) převažovaly a byly realizovány ve výši 1 086,4 milionu korun, tj. 86,6 procenta smluvní podpory. Z toho realizovaný příspěvek na úhradu úroků z komerčního úvěru činil 0,7 milionu korun.

Největší částí (42,8 procenta) ve skladbě celkových finančních výdajů na smluvní akce dosáhly k 31. 12. 2010 výdaje na realizaci akcí ochrany vod ve výši 536,7 milionu korun.

Počínaje rokem 2004 je Fondu pro každý rok stanoven limit výdajů. Schválený závazný objem výdajů Fondu pro rok 2010 dle usnesení vlády č. 715 ze dne 8. 6. 2009 činil 1 913 mil. Kč. V této částce nebyly zohledněny výdaje na financování programu GIS – Zelená úsporám, proto Fond jednal o jeho navýšení. Výdajový limit Fondu navýšen nebyl, ale vláda svým usnesením č. 884 ze dne 7. 12. 2010 vzala na vědomí překročení výdajového limitu až o 3 887 milionů korun.

Stav výdajového limitu k 31. 12. 2010 (mil. Kč) / Expenditure limit status as of 31 Dec. 2010 (in CZK mil.)

Limit výdajů pro rok 2010 Expenditure limit for 2010	Skutečné výdaje roku 2010 Actual expenditures for 2010	Rozdíl Difference
1 913 (s možností překročení o 3 887, celkem tedy 5 800) 1 913 (with the possibility to exceed the limit by 3 887, therefore in total 5 800)	4 001,2	-2 088,2 (resp./or 1 798,8)

Výdajový limit byl překročen zejména z důvodu financování programu GIS – Zelená úsporám, uvedeným usnesením vlády povolený rámec překročení stanovené výše byl dodržen.

Expenditures of SEF CR

As at 31 December 2010, total financial expenditures amounted to CZK 4 001.2 million, of which CZK 1 998.8 million were payments within the GIS – Green Savings programme. Decisive share (53.6 %) in the structure of total financial expenditures as of 31 December 2010 concerned the costs spent on the implementation of events related to the Improving the air programme which amounted to CZK 2 146.3 million.

As of 31 December 2010, the projects (from NP, ISPA/CF, OPI, OPE) were funded at an aggregate amount of CZK 1 254.7 million of which 13.4 % of the provided amount of funds was formed by expenditures for contractual actions of the refundable form of support – loans – amounting to CZK 1 086.4, i.e. 86.6 per cent of the contractual support. Of these funds, the allocated contribution toward coverage of the interest from commercial credit accounted for CZK 0.7 million.

The greatest part (42.8 per cent) in the structure of total expenditures in the contractual actions was reached as of 31 December 2010 by the implementation of activities for water protection amounting to CZK 536.7 million.

Beginning with 2004 each year an expenditure limit is set for the Fund. Pursuant to government resolution no. 715 from 8 June 2009 the government-passed binding amount of expenditures for 2010 was CZK 1 913 million. This sum did not include the expenditures for funding the GIS – Green Savings programme and the Fund thus negotiated for its increase. Expenditure limit of the Fund was not increased but the government resolution no. 884 from 7 December 2010 took account of the expenditure limit being exceeded by CZK 3 887 million.

Expenditure limit was exceeded especially due to the funding of GIS – Green savings programme, the permitted exceeding of the amount set by the above mentioned government resolution was met.

Realizované finanční výdaje k 31. 12. 2010 – skladba výdajů podle složek životního prostředí (mil. Kč)

Expenditures incurred as of 31 Dec. 2010 – structure of expenditures by environmental components (in CZK mil.)

	Transfery (dotace) <i>Transfers (subsidies)</i>	podíl % <i>Share in %</i>	Půjčka <i>Loan</i>	podíl % <i>Share in %</i>	Výdaje celkem v mil. Kč <i>Total expenditures in CZK mil.</i>	podíl % <i>Share in %</i>	
Voda celkem	Water total	369,9	12,0	166,8	99,1	536,7	16,5
- NP	- NP	73,7	2,4	5,5	3,3	79,2	2,4
- FS	- CF	71,6	2,3	50,8	30,2	122,4	3,8
- OPI	- OPI	0,7	0,0	0,0	0,0	0,7	0,0
- OPŽP	- OPE	223,9	7,3	110,5	65,7	334,4	10,3
Příroda celkem	Nature total	340,2	11,0	0,0	0,0	340,2	10,5
- NP	- NP	178,5	5,8	0,0	0,0	178,5	5,5
- OPŽP	- OPE	161,7	5,2	0,0	0,0	161,7	5,0
Ovzduší celkem	Air total	2 144,8	69,5	1,5	0,9	2 146,3	66,0
- NP	- NP	24,1	0,8	0,1	0,1	24,2	0,7
- OPI	- OPI	0,1	0,0	0,0	0,0	0,1	0,0
- OPŽP	- OPE	121,8	3,9	1,4	0,8	123,2	3,8
- GIS	- GIS	1 998,8	64,8	0,0	0,0	1998,8	61,4
Freony	Freons	0,3	0,0	0,0	0,0	0,3	0,0
Odpady	Waste	230,0	7,5	0,0	0,0	230,0	7,1
- NP	- NP	19,1	0,6	0,0	0,0	19,1	0,6
- FS	- CF	12,2	0,4	0,0	0,0	12,2	0,4
- OPŽP	- OPE	198,7	6,4	0,0	0,0	198,7	6,1
CELKEM	TOTAL	3 085,2	100,0	168,3	100,0	3 253,5	100,0
- NP	- NP	295,7	9,6	5,6	3,3	301,3	9,3
- FS	- CF	83,8	2,7	50,8	30,2	134,6	4,1
- OPŽP	- OPE	706,1	22,9	111,9	66,5	818	25,1
- OPI	- OPI	0,8	0,0	0,0	0,0	0,8	0,0
- GIS	- GIS	1 998,8	64,8	0,0	0,0	1998,8	61,4

Tabulka neobsahuje náklady kanceláře Fondu a úvěru MUFIS. V části dotace jsou zahrnuty i příspěvky na úhradu úroků z komerčního úvěru ve výši 0,7 mil. Kč, a to ve složce ochrana vody.

The table does not contain the Fund's office costs and the MUFIS loan. The part subsidies includes also contributions for the repayment of interests from the commercial loan amounting to CZK 0.7 mil. (water protection component).

Nejvyšší objem finančních prostředků Fondu v členění dle typu subjektu byl k 31. 12. 2010 poskytnut obcím a měštům, a to ve výši 563,5 milionu korun (tj. 44,9 %) z celkem poskytnutých finančních prostředků. Následují podnikatelské subjekty – právnické osoby – s 263,2 milionu korun (tj. 21 %) a obyvatelstvo s 86,6 milionu korun (tj. 6,9 %) z celkem poskytnutých finančních prostředků (bez GIS – Zelená úsporám).

Náklady spojené s činností kanceláře Fondu k 31. 12. 2010 činily 691,5 milionu korun. Jejich součástí jsou výdaje na administraci programů EU, které jsou následně Fondu z 85 % hrazeny formou dotace ze státního rozpočtu a jsou součástí příjmů Fondu. Další součástí výdajů kanceláře Fondu jsou výdaje Operačního programu Lidské zdroje a zaměstnanost, které jsou ve stejném procentu hrazeny Ministerstvem vnitra ČR. Součástí výdajů kanceláře Fondu jsou také výdaje na administraci programu GIS – Zelená úsporám, které jsou plně hrazeny z prostředků tohoto programu.

V roce 2010 Fond obdržel dotaci 216,7 milionu korun na úhradu administrace.

Výdaje kanceláře Fondu zahrnují rovněž výdaje vodního zákona, které v roce 2010 dosáhly výše 12,3 milionu korun. Jedná se o výdaje za monitoring odpadních vod.

Zdroje krytí těchto výdajů tvoří mimo jiné aktivity Fondu vedoucí ke zhodnocení finančních prostředků Fondu formou krátkodobých termínovaných vkladů u bank.

Majetek SFŽP ČR

Fond je právnickou osobou. Správcem Fondu je Ministerstvo životního prostředí. Při hospodaření s majetkem je postupováno podle zákona č. 219/2000 Sb., o majetku České republiky a jejím vystupování v právních vztazích, ve znění pozdějších předpisů. Fond hospodaří s majetkem 313 milionů korun.

Název účtu	Stav k 31. 12. 2010 v Kč
Investiční majetek (hmotný, nehmotný)	150,9
Drobný majetek (hmotný, nehmotný)	50,50
Budovy, stavby	102,50
Pozemky	9,10
Celkem	313

Veškerý majetek Fond využívá ke své činnosti a neodepisuje jej. Více informací o hospodaření SFŽP ČR naleznete ve Výroční zprávě SFŽP ČR o hospodaření za rok 2010.

As of 31 December 2010, the greatest bulk of the Fund's total disbursed financial resources – CZK 563.5 million (44.9 %) – is structured according to the type of entity, was granted to municipalities and towns. This category was followed by citizens, who were allocated CZK 86.6 million (6.9 %) and business entities – legal persons – with CZK 263.2 million (21 %) of the total disbursed financial means (without GIS – Green Savings programme).

As of 31 December 2010 the costs spent on the Funds office operation were CZK 691.5 million including expenditures for the administration of EU programmes, which are subsequently covered in the amount of 85 % in the form of subsidy from the state budget and represent a part of the Fund's revenues. Another part of expenditures of the Fund's office is represented by expenditures related to the Operational Programme – Human resources and employment which are covered within the same percentage by the Ministry of Interior of the CR. Part of expenditures is also represented by expenditures spent on the GIS – Green savings programme administration that are fully covered from funds of this programme.

In 2010, the Fund received a subsidy for the settlement of administrative costs worth CZK 216.7 million.

The operating costs of the Fund's office also comprise expenditures for wastewater monitoring in line with the Act No. 254/2001 Coll., the Water Act, which amounted to CZK 12.3 million in 2010.

The expenditures were covered from the Fund's financial activities leading to the valorization of financial resources of the Fund through short-term bank time deposits.

Property of SEF CR

The Fund is a legal entity. It is the Ministry of the Environment that is charged with the administration of the Fund. Financial management of property is governed by the Act no. 219/2000 Coll., on Property of the Czech Republic and its representation in legal relationships, as amended. The property at the Fund's disposal is CZK 313 million.

Title of the account	State as of 31 Dec. 2010 in CZK
<i>Investment property (tangible, intangible)</i>	<i>150,9</i>
<i>Minor property (tangible, intangible)</i>	<i>50,50</i>
<i>Buildings, constructions</i>	<i>102,50</i>
<i>Lands</i>	<i>9,10</i>
Celkem	313

The Fund uses all its property for its activities and it does not deduct it. More information concerning the financial management of the SEF CR to be found in the Annual Report on Financial Management of the SEF CR for 2010.

Personální údaje

K 31. prosinci 2010 pracovalo ve SFŽP ČR 446 zaměstnanců. Průměrný evidenční počet zaměstnanců přepočtený podle pracovního úvazku za období leden až prosinec 2010 činil 461 osob. V tom jsou uvedeni pouze zaměstnanci, se kterými byl uzavřen pracovní poměr na základě pracovní smlouvy. Dohody o provedení práce a dohody o pracovní činnosti se zde neuvádějí.

Míra fluktuace v roce 2010 dosáhla 19%. Průměrný hrubý měsíční plat zaměstnance SFŽP ČR v roce 2010 dosáhl dle platových výměrů výše 28 476 Kč.

Věková struktura zaměstnanců za období v roce 2010

Věková skupina	Ženy ¹	Muži ¹	Celkem ¹	Procentuální podíl
do 30 let	112	84	196	42,5 %
31–40 let	53	53	106	23,0 %
41–50 let	44	27	71	15,5 %
51–60 let	37	30	67	14,5 %
více než 60 let	3	18	21	4,5 %
Celkem	248	213	461	

¹ Průměrný přepočtený počet za období leden až prosinec 2010

Odborný růst pracovníků SFŽP ČR

V roce 2010 proběhl vzdělávací audit, který definoval potřeby vzdělávání do následujícího období. V období 2010–2012 budou realizovány e-learningové platformy podporující a doplňující odborná školení v oblasti technických, právních a manažerských znalostí a dovedností.

V roce 2010 absolvovali zaměstnanci SFŽP ČR celkem 648 různých kurzů a seminářů. Z nich bylo 460 odborných školení, 109 počítačových školení a v oblasti prezentačních, komunikačních a manažerských dovedností bylo proškoleny 79 osob.

Personnel data

As of 31 December 2010 the SEF Czech Republic had a staff of 446 employees. The average registered number of employees recalculated according to full/part-time employment for the period from January to December 2010 was 461 persons. It includes only those employees with which a working relation was concluded based on working contract. The agreements to perform work and agreements on working activities are not included.

The rate of fluctuation reached 19 % in 2010. Average gross monthly salary of the SEF CR employees in 2010 was CZK 28 476.

Classification of employees according to age in 2010

Age group	Women ¹	Men ¹	Total ¹	Percentual rate
up to 30 years	112	84	196	42,5 %
31–40 years	53	53	106	23,0 %
41–50 years	44	27	71	15,5 %
51–60 years	37	30	67	14,5 %
more than 60 years	3	18	21	4,5 %
Total	248	213	461	

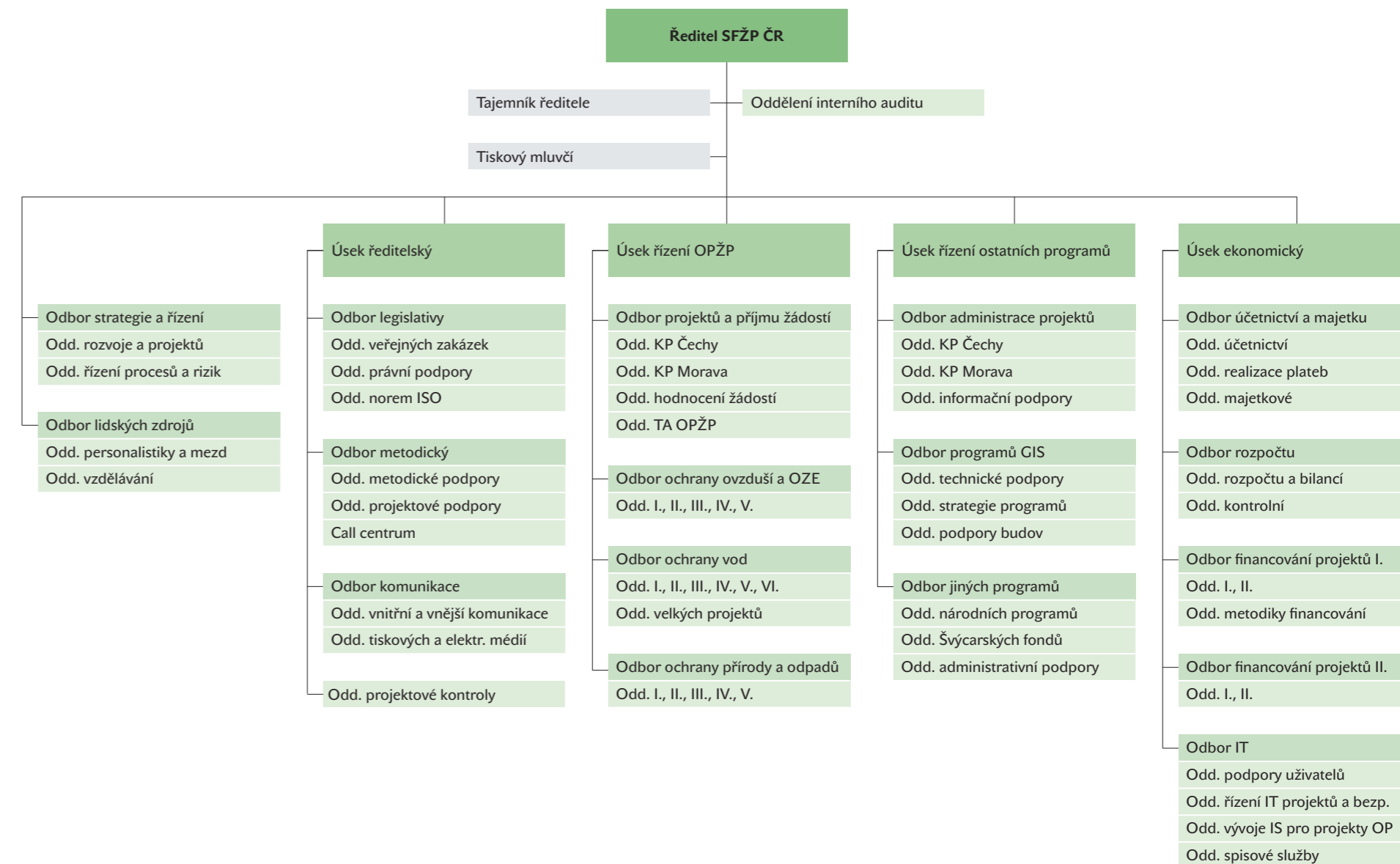
¹ Total average recalculated number for the period from January to December 2010

Professional growth of the SEF CR employees

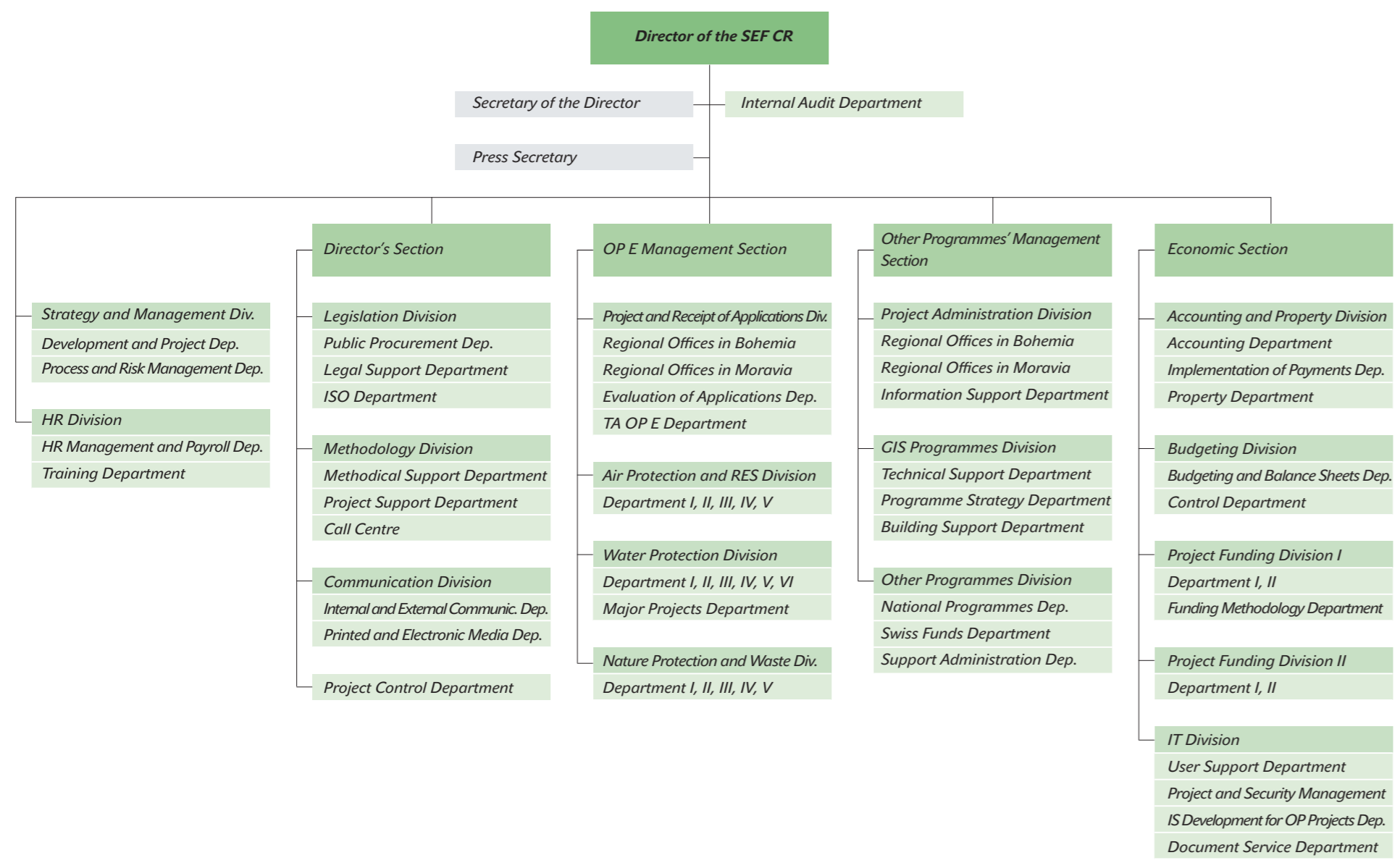
In 2010 an education audit was carried out which defined the needs of education for the subsequent period. In 2010–2012 e-learning platforms supporting and completing professional training in the area of technical, law and managerial knowledge and skills will be realized.

In 2010 the employees of the SEF CR participated in 648 various courses and seminars of which 460 were professional trainings, 109 computer trainings and 79 persons were trained in the area of presentation, communicative and managerial skills.

Organizační struktura SFŽP ČR (stav k 31. 12. 2010)



Organizational structure of the SEF CR (as of 31 Dec. 2010)



Vedení SFŽP ČR (stav k 31. 12. 2010)

Radka Bučilová	pověřená řízením SFŽP ČR
Ivana Vráblíková	pověřená řízením úseku řízení OPŽP
Miloš Rybička	pověřen řízením ekonomického úseku
Jan Dezort	náměstek úseku ředitelského
Martin Čech	pověřen řízením úseku řízení ostatních programů

Rada Fondu

Rada SFŽP ČR je poradním orgánem ministra životního prostředí. Jejím úkolem je projednávání zásadních otázek tvorby a užití finančních prostředků Fondu. Členy rady a jejího předsedu jmenuje a odvolává ministr životního prostředí. V průběhu roku 2010 proběhlo 7 zasedání Rady SFŽP ČR.

Předseda Rady SFŽP ČR (stav k 31. 12. 2010)

Ing. arch. Václav Měnl	poslanec, místopředseda Výboru pro životní prostředí, Poslanecká sněmovna Parlamentu ČR
------------------------	---

Členové Rady SFŽP ČR (stav k 31. 12. 2010)

Ing. Kateřina Konečná	poslankyně, Poslanecká sněmovna, Výbor pro životní prostředí
Ing. Jiří Krátký	poslanec, Poslanecká sněmovna, Výbor pro životní prostředí
Ing. Radim Fiala	poslanec, Poslanecká sněmovna, Výbor pro životní prostředí
doc. Ing. Jiří Oliva, Ph.D.	poslanec, Poslanecká sněmovna, Výbor pro životní prostředí
Ing. Ladislav Šinčl	poslanec, Poslanecká sněmovna, Výbor pro životní prostředí
prof. Ing. Dr. Bořivoj Šarapatka, CSc.	poslanec, Poslanecká sněmovna, Výbor pro životní prostředí
Mgr. Milan Šťovíček	poslanec, Poslanecká sněmovna, Výbor pro životní prostředí
Ing. Ivo Bárek	senátor, Senát, Výbor pro územní rozvoj, veřejnou správu a životní prostředí
Ing. Ludmila Müllerová	senátorka, Senát, Výbor pro územní rozvoj, veřejnou správu a životní prostředí
Ing. Rut Bízková	náměstkyně ministra, Ministerstvo životního prostředí
Ing. Miloslav Müller	Ministerstvo financí ČR
Ing. Pavlína Kulhánková	Ministerstvo průmyslu a obchodu ČR
Ing. Miroslav Kalous	Ministerstvo pro místní rozvoj
Ing. Dan Jiránek	Svaz měst a obcí ČR
Ing. Martin Tesařík	Asociace krajů ČR
Mgr. Milan Daďourek	Zelený kruh Asociace ekologických organizací

Management of the SEF CR (as of 31 Dec. 2010)

Radka Bučilová	charged with the management of the SEF CR
Ivana Vráblíková	charged with the management of the OPE department
Miloš Rybička	charged with management of economic department
Jan Dezort	deputy of the director department
Martin Čech	charged with the management of the department of other programmes

The Fund Board

The Board of the SEF CR is a consultancy body of the Ministry of the Environment. The purpose is to discuss important issues for creating and using the fund's financial means. The Members of the Board as well as its president are appointed and dismissed by the Minister of the Environment. In 2010 there were 7 meetings of the SEF CR Board held.

The chair of the Fund's Board (as of 31 Dec. 2010)

Ing. arch. Václav Měnl	deputy, vice-chairman of the Committee for the Environment, The Chamber of Deputies of the Czech Parliament
------------------------	---

Members of the Fund's Board (as of 31 Dec. 2010)

Ing. Kateřina Konečná	deputy, the Chamber of deputies of the CR, the Environmental Committee (EnvC)
Ing. Jiří Krátký	deputy, the Chamber of deputies of the CR, the EnvC
Ing. Radim Fiala	deputy, the Chamber of deputies of the CR, the EnvC
doc. Ing. Jiří Oliva, Ph.D.	deputy, the Chamber of deputies of the CR, the EnvC
Ing. Ladislav Šinčl	deputy, the Chamber of deputies of the CR, the EnvC
prof. Ing. Dr. Bořivoj Šarapatka, CSc.	deputy, the Chamber of deputies of the CR, the EnvC
Mgr. Milan Šťovíček	deputy, the Chamber of deputies of the CR, the EnvC
Ing. Ivo Bárek	senator, the Senate of the Czech Republic, the EnvC Regional Development, Public Administration and the EnvC
Ing. Ludmila Müllerová	senator, the Senate of the CR, the Regional Development, Public Administration and the EnvC
Ing. Rut Bízková	deputy minister, the Ministry of the Environment of the Czech Republic
Ing. Miloslav Müller	the Ministry of Finance of the Czech Republic
Ing. Pavlína Kulhánková	the Ministry of Industry and Trade
Ing. Miroslav Kalous	the Ministry of Regional Development
Ing. Dan Jiránek	Union of Towns and Municipalities of the Czech Republic
Ing. Martin Tesařík	Association of Regions of the Czech Republic
Mgr. Milan Daďourek	Green Circle – Association of ecological organizations

Poskytování informací

Státní fond životního prostředí ČR zveřejňuje výroční zprávu o činnosti v oblasti poskytování informací na základě § 18, odst. 1, zákona č. 106/1999 Sb., o svobodném přístupu k informacím, a v souladu s usnesením vlády č. 875/2000 ze dne 6. září 2000, o Metodickém pokynu ke sjednocení postupu orgánů veřejné správy při zajištění práva fyzických a právnických osob na poskytování informací podle zákona č. 106/1999 Sb., o svobodném přístupu k informacím.

V roce 2010 SFŽP ČR zaevidoval a vyřídil dvacet šest písemně doručených žádostí o poskytnutí informací podle zákona č. 106/1999 Sb., telefonické a osobní dotazy a odpovědi na ně se podle zákona neevidují.

Údaje požadované dle zákona č. 106/1999 Sb.

- počet podaných žádostí o informace: 23
- počet vydaných rozhodnutí o odmítnutí žádosti: 3
- počet podaných odvolání proti rozhodnutí: 0
- opis podstatných částí každého rozsudku soudu ve věci přezkoumání zákonnosti rozhodnutí povinného subjektu o odmítnutí žádosti o poskytnutí informace a přehled všech výdajů, které povinný subjekt vynaložil v souvislosti se soudními řízeními o právech a povinnostech podle tohoto zákona, a to včetně nákladu na své vlastní zaměstnance a nákladu na právní zastoupení: 0
- výčet poskytnutých výhradních licencí, včetně odůvodnění nezbytnosti poskytnutí výhradní licence: 0
- počet stížností podaných podle § 16a: 0

Provision of information

Pursuant to the Art. 18, par. 1 of the Act No. 106/1999 Coll., on Free Access to Information, and in compliance with the Government Resolution No. 875/2000 from 6 September 2000, on the methodological guideline for the unification of the procedures of public administration bodies at ensuring the rights of natural persons and legal entities of access to information pursuant to the Act No. 106/1999 Coll., on Free Access to Information, the State Environmental Fund of the Czech Republic publishes an annual report on its activities in the sphere of providing information based on Art. 18, par. 1 of the Act No. 106/1999 Coll., on Free Access to Information.

In 2010 the SEF CR registered and processed twenty six written applications for the provision of information according to the Act No. 106/1999 Coll. according to law, telephone and personal inquiries and answers are not registered according to law.

Information requested pursuant of Act no. 106/1999 Coll.

- *number of submitted request for information: 23*
- *number of issued decisions on rejection of request: 3*
- *number of submitted appeals against decision: 0*
- *copy of the essential parts of each court decision in the matter of reviewing the legitimacy of the decision of the obligatory entity on rejecting the request for the provision of information and a summary of all expenses that obligatory entity incurred in connection with the court proceedings on the rights and obligations pursuant to this law, including costs for its own employees and costs for legal representation: 0*
- *specification of provided exclusive licences, including justification of the necessity to provide an exclusive licence: 0*
- *number of complaints issued pursuant to section 16a: 0*

Další informace vztahující se k uplatňování tohoto zákona

Požadované informace nebo soubory informací poskytoval Státní fond životního prostředí ČR žadatelům bezplatně.

Žádosti o informace se týkaly zejména:

- programu Zelená úsporám, problému administrace žádostí, dočasného přerušení přijímání žádostí, poskytnutí statistických údajů apod.,
- možností získat dotaci z Operačního programu Životní prostředí,
- průběhu realizace a výsledků vybraných projektů OPŽP.

Pro zajištění vysoké kvality a rychlosti při poskytování informací Státní fond životního prostředí ČR provozoval v roce 2010 Zelenou linku pro žadatele o dotace. Profesionálně vyškolení pracovníci radí žadatelům při řešení možných nejasností ohledně zpracování a podávání žádostí po telefonu i prostřednictvím e-mailu.

Nejdůležitější typy dotazů a odpovědi na ně, které vyřizovali pracovníci Zelené linky, jsou k dispozici na stránkách www.opzp.cz v sekci Nejčastější otázky a odpovědi a na webu www.zelenausporam.cz v sekci Otázky a odpovědi. Pracovníci Zelené linky odpovídali denně na desítky dotazů.

Celkový počet hovorů na Zelené lince, která slouží zejména jako informační podpora pro Operační program Životní prostředí a program Zelená úsporám, dosáhl čísla 13 270.

Other information related to the application of this law

The requested information or information files were provided to the applicants by the State Environmental Fund CR free of charge.

The requests for information concerned namely:

- *Green Savings programme, the problem of application administration, temporary suspension of application reception, provision of statistical data etc.,*
- *possibility to gain subsidy from the Operational programme – Environment,*
- *process of implementation and results of the selected OPE projects.*

To ensure high quality and speed in providing information the State Environmental Fund of the Czech Republic operated in 2010 a Green line for subsidy applicants. Professionally trained employees advise applicants in resolving possible uncertainties regarding the processing and submission of requests over the phone and via e-mail.

The most important types of inquiries and responses to them resolved by Green line employees, are available at www.opzp.cz in the section Most Frequently Posed Questions and Answers and on webpages www.zelenausporam.cz. Green line employees responded to dozens of queries daily. The number of resolved queries through the Green line serving primarily as an information support for the Operational Programme – Environment and Green Savings programme amounted to 13 270.

Zpráva auditora

Předmětem ověření byla roční účetní závěrka Státního fondu životního prostředí ČR za rok 2010. Audit provedla Deloitte Audit, s. r. o., v souladu se zákonem č. 254/2000 Sb., o auditorech, a v souladu s mezinárodními auditorskými standardy ISA a souvisejícími aplikačními doložkami Komory auditorů České republiky.



Auditor's report

The subject of the audit was the annual financial statement for 2010 of the State Environmental Fund of the Czech Republic. The audit was carried out by Deloitte Audit. Ltd. in accordance with the provisions of Act no. 254/2000 Coll., on Auditing, and in accordance with the International Standards on Auditing ISA and relevant guidance of the Chamber of Auditors of the Czech Republic.



Kontakty / Contacts

SFŽP ČR / SEF CR

sídlo / registered office
Kaplanova 1931/1
148 00 Praha 11 – Chodov
Tel.: 267 994 300
Fax: 272 936 597

korespondenční adresa / mailing address
Olbrachtova 2006/9
140 00 Praha 4

www.sfzp.cz

E-mail: dotazy@sfzp.cz

Zelená linka / the Green line: 800 260 500

Kontakty na krajská pracoviště / Contacts to regional offices

JIHOČESKÝ KRAJ / SOUTH BOHEMIAN REGION
Mánesova 3a
371 03 ČESKÉ BUDĚJOVICE
tel.: 387 203 857, 386 351 995

MORAVSKOSLEZSKÝ KRAJ / MORAVIAN-SILESIA REGION
Českobratrská 7
702 00 OSTRAVA 2
tel.: 595 198440, 595 198 434

STŘEDOČESKÝ KRAJ – Kladno / CENTRAL BOHEMIAN REGION – Kladno
Osvobozených politických vězňů 339
272 01 Kladno
tel.: 312 240 702

JIHOMORAVSKÝ KRAJ / SOUTH MORAVIA REGION
Kotlářská 51
602 00 BRNO
tel.: 541 217 097, 541 217 098

OLOMOUCKÝ KRAJ / OLOMOUC REGION
Wellnerova 7
779 00 OLOMOUC
tel.: 585 244 616, 585 203 855

STŘEDOČESKÝ KRAJ – Praha / CENTRAL BOHEMIAN R. – Prague
Olbrachtova 2006/9
140 00 PRAHA 4
tel.: 267 994 366, 267 994 201

KARLOVARSKÝ KRAJ / KARLOVY VARY REGION
Majakovského 707/29
360 05 KARLOVY VARY
tel.: 353 408 407, 353 408 409-10

PARDUBICKÝ KRAJ / PARDUBICE REGION
Pernerova 168 (budova Chemingu)
530 02 PARDUBICE
tel.: 466 924 858, 466 260 725

ÚSTECKÝ KRAJ / ÚSTECKÝ REGION
Dlouhá1/12
400 01 ÚSTÍ NAD LABEM
tel.: 475 205 598, 475 207 448

KRÁLOVÉHRADECKÝ KRAJ / HRADEC KRÁLOVÉ REGION
Třída ČSA 383
500 03 HRADEC KRÁLOVÉ
tel.: 495 436 360, 495 436 361

PLZEŇSKÝ KRAJ / PLZEŇ REGION
Kopeckého sady 11
306 32 PLZEŇ
tel.: 378 033 909, 378 033 910

VYSOČINA / VYSOČINA
Havlíčková 111
586 02 JIHLAVA
tel.: 567 213 855, 565 659 261

LIBERECKÝ KRAJ / LIBEREC REGION
Voroněžská 144
460 01 LIBEREC
tel.: 485 217 404, 485 217 402

PRAHA / PRAGUE
Olbrachtova 2006/9
140 00 PRAHA 4
tel.: 267 994 162, 267 994 132

ZLÍNSKÝ KRAJ / ZLÍN REGION
Budova 51 – areál Svit
760 01 ZLÍN
tel.: 577 522 274, 577 522 275

Seznam použitých zkratk

AAU	Assigned Amount Unit (jednotka přiděleného množství)
ČOV	Čistírna odpadních vod
EK	Evropská komise
ERDF	European Regional Development Funds (Evropské fondy pro regionální rozvoj)
EU	Evropská unie
EVOaP	Environmentální vzdělávání, osvěty a poradenství
FS	Fond soudržnosti
GIS	Green Investment Scheme (program Zelená úsporám)
CHF	Švýcarský frank
IS	Informační systém
ISPA	Instrument for Structural Policies for Pre-accession
MFČR	Ministerstvo financí České republiky
MUFIS	Municipální finanční společnost, a. s.
MŽP	Ministerstvo životního prostředí
NP	Národní programy
OP	Operační program
OPI	Operační program Infrastruktura
OPLZZ	Operační program lidské zdroje a zaměstnanost
OPŽP	Operační program Životní prostředí
ŘO	Řídicí orgán
SFŽP ČR	Státní fond životního prostředí ČR
SR	Státní rozpočet
TA	Technická asistence
VaK	Vodovody a kanalizace
VP	Velké projekty
ŽP	Životní prostředí

List of used abbreviations

AAU	Assigned Amount Unit
CF	Cohesion Fund
E	Environment
EC	European Commission
EnvC	Environmental Committee
EECA	Environmental Education, Consultancy and Awareness
ERDF	European Regional Development Funds
EU	European Union
GIS	Green Investment Scheme
CHF	Swiss frank
IS	Information system
ISPA	Instrument for Structural Policies for Pre-accession
LP	Large projects
ME	Ministry of the Environment
MFCR	Ministry of Finance of the Czech Republic
MUFIS	Municipální finanční společnost, plc.
NP	National Programmes
OP	Operational Programmes
OPE	Operational programme – Environment
OPHRE	Operational Programme – Human Resources and Employment
OPI	Operational Programme – Infrastructure
SB	State budget
SBo	Steering body
SEF CR	State Environmental Fund of the Czech Republic
TA	Technical assistance
VnS	Waterworks and sewage
WTP	Wastewater treatment plant

Státní fond životního prostředí České republiky

www.sfzp.cz

Zelená linka 800 260 500

e-mail: dotazy@sfzp.cz