

ZNALECKÝ POSUDEK

o stanovení ceny vozidla

Značka a typ:	ŠKODA Octavia 1.9 TDi
Posudek vyžádán kým:	Státní fond životního prostředí ČR Kaplanova 1931/1 148 00 Praha 11
RZ:	4A4 2374
Žádost, opatření, č.j.:	Pisemná objednávka č. 2019-5-015
Ze dne:	15.1.2019
Účel vyžádání posudku:	Stanovení výkupní ceny vozidla pro prodej.
Termín vypracování posudku:	31.1.2019
Posudek vypracoval:	Ing. Petr Žalman Ocelářská 1354/35 190 00 , PRAHA 9
Doba, ke které je cena na motorovém vozidle stanovena:	23.1.2019
Počet listů:	5
Počet stran přílohy:	2
Počet předaných vyhotovení:	2
Počet fotografií:	6

Znalecký posudek je vypracován s využitím metodiky Znaleckého standardu č. I/2005.

1. NÁLEZ

1.1. Identifikace vozidla

Značka a typ vozidla:	ŠKODA Octavia 1.9 TDi
Druh vozidla:	Osobní automobil - M1
Technický průkaz - série, číslo:	BF 676743
Osvědčení o TP platné do:	11.2019
Výrobní číslo rámu/do provozu:	TMBBS21Z348010458/2004
Druh karoserie:	Samonosná – 5 dveřová – sedan
Výrobní číslo motoru:	Nezjištěno
Obsah a druh, výkon motoru:	1 896 cm ³ , vznětový, 77 kW
Druh a rozměr pneu prvomontáže:	195/65 R 15 91 H
RZ:	4A4 2374
Datum prvního uvedení do provozu:	30.12.2004
Vlastník vozidla dle TP:	Státní fond životního prostředí ČR Kaplanova 1931/1 148 00 Praha 11 IČO: 00020729
Počet předchozích držitelů:	1
Stav počítáče ujetých km:	124 211

1.2. Údaje o opravách a poškozeních

Vozidlo bylo užíváno pro firemní účely. Uvažováno, že na vozidle byly prováděny pouze běžné opravy a údržba, na žádné skupině nebyla provedena CO. V době prohlídky bylo vozidlo v provozu a funkční.

1.3. Výbava vozidla

Výbava vozidla odpovídala požadavkům zákona č. 56/2001 Sb.

1.4. Prohlídka vozidla

Prohlídka vozidla byla provedena dne 23.1.2019, v Praze 4, za přítomnosti zástupce objednatele.

1.5. Technický stav jednotlivých skupin vozidla

1.5.1. Motor + spojka

Skupina odpovídala stáří, ujetým km a způsobu užívání.

1.5.2. Převodovka

Skupina odpovídala stáří, ujetým km a způsobu užívání.

Skupina odpovídala stáří, ujetým km a způsobu užívání.

1.5.4. Zadní náprava

Skupina odpovídala stáří, ujetým km a způsobu užívání.

1.5.5. Karoserie

Skupina odpovídala stáří, ujetým km a způsobu užívání. Na skupině byly zjištěny drobné provozní rýhy a oděrky, odřený PP blatník (Foto č. 6) a nelicující panely v přední části.

1.5.6. Výbava karoserie

Skupina odpovídala stáří, ujetým km a způsobu užívání. Na skupině bylo zjištěno prasklé čelní sklo.

1.6. Pneumatiky

1.6.1. Výchozí cena pneumatik prvomontáže

Pneu	Cena nové pneumatiky (Kč)	Cena duše (Kč)	Cena celkem (Kč)
LP	2 687,--	0	2 687,--
PP	2 687,--	0	2 687,--
LZ	2 687,--	0	2 687,--
PZ	2 687,--	0	2 687,--
REZ	2 687,--	0	2 687,--

Výchozí cena pneumatik prvomontáže (CNPP)

13 435,--

1.6.2. Pneumatiky na vozidle

Pneu	Výrobce a typ pneu	Cena nové pneu + duše	TH (%)	Cena časová (Kč)
LP	Continental 195/65 R 15 Zim.	1 882,--	60	1 129,--
PP	Continental 195/65 R 15 Zim.	1 882,--	60	1 129,--
LZ	Continental 195/65 R 15 Zim.	1 882,--	60	1 129,--
PZ	Continental 195/65 R 15 Zim.	1 882,--	60	1 129,--
REZ	Bridgestone 195/65 R 15	2 687,--	90	2 418,--

Cena pneumatik na vozidle (CCPV)

6 934,--

Výchozí ceny dle ceníku pneumatik.

1.7. Mimořádná výbava

Druh	Výchozí cena (Kč)	TH (%)	Stav při prohlídce	Časová cena (Kč)
4 x Continental 195/65 R 15 Let.	5 848,--	10,00	Funkční	585,--
4 x plech. disk	5 212,--	18,95	Funkční	988,--

Časová cena mimořádné výbavy (MV)

1 573,--

2. POSUDEK

2.1. Výpočet technické hodnoty vozidla

2.1.1. Výpočet základní amortizace

Skupina	Stáří (roky)	ZAD (%)	Ujeté km	ZAP (%)	ZA (%)
Vozidlo jako celek	15	90,00	124 211	72,11	81,05

Základní amortizace (ZA)

81,05%

Vysvětlivky: ZAD – amortizace za dobu provozu
ZAP – amortizace za ujeté km
ZA – základní amortizace

2.2. Výpočet redukované technické hodnoty vozidla

Skupina	THSN (%)	ZA (%)	Tech.stav (%)	THS (%)	PDS (%)	PTHS (%)
Motor + spojka	100	81,05	0	18,95	25	4,74
Převodovka	100	81,05	0	18,95	10	1,90
Zadní náprava	100	81,05	0	18,95	4	0,76
Před. náprava + řízení	100	81,05	0	18,95	11	2,08
Skříň karoserie	100	81,05	-5	18,95	23	4,14
Výbava karoserie	100	81,05	-10	18,95	27	4,60
THVR (%)						18,22

Redukovaná technická hodnota vozidla (THVR)

18,22%

2.3. Výchozí cena vozidla

Výše výchozí ceny vozidla (CN) = Kč 590 840,--

Výchozí cena byla stanovena dle účetní evidence předložené zadavatelem.

2.4. Výpočet časové ceny vozidla

Výchozí cena (Kč)	CN	590 840,--
Výchozí cena pneu prvomontáže (Kč)	CNPP	13 435,--
Redukovaná cena vozidla (Kč)	CR	577 405,--
Redukovaná technická hodnota vozidla (%)	THVR	18,22
THVR x CR		105 203,--
Časová cena pneu na vozidle (Kč)	CCPV	6 934,--
Časová cena mimořádné výbavy (Kč)	CCMV	1 573,--
Časová cena vozidla (Kč)	CCV	113 710,--

2.5. Stanovení výkupní ceny vozidla

Koeficient prodejnosti vozidla KP = 0,60

Zdůvodnění koeficientu prodejnosti vozidla:

Koeficient prodejnosti vozidla vychází z průměrných výkupních cen přibližně stejných vozidel v prodejnách s ojetými vozidly na území Prahy a okolí v kritické době.

3. ZÁVĚR

3.1. Výpočet výkupní ceny vozidla

Výkupní cena vozidla po zaokrouhlení COB = CCV x KP = **Kč 68 000,--**

Poznámka: Ceny jsou uvedeny včetně DPH!

Z n a l e c k á d o l o ž k a

Znalecký posudek jsem podal jako znalec jmenovaný ministrem spravedlnosti, dne 3.3.2000, č.j. M – 330/2000, pro základní obor ekonomika, ceny a odhady, se specializací pro oceňování motorových vozidel.

Znalecký posudek byl zapsán pod poř. č. 4454/03/19 znaleckého deníku.



V Praze dne 25.1.2019

Ing. Petr Žalman

Příloha č. 1

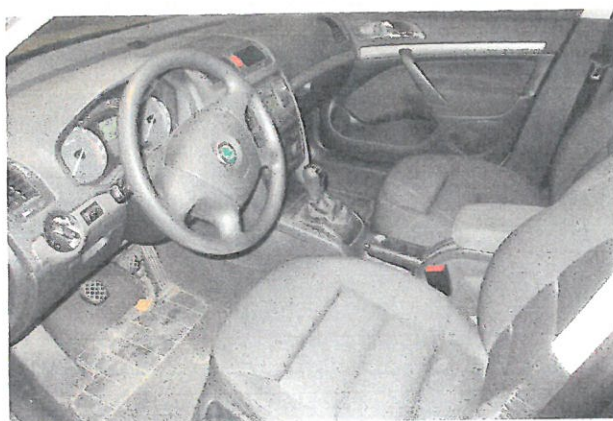
Foto 1



Foto 2



Foto 3



Příloha č. 2

Foto 4

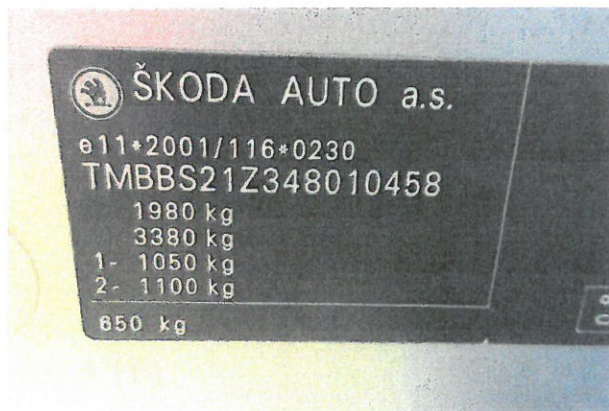


Foto 5



Foto 6

