

Adresát: Státní fond životního prostředí
České republiky
Kaplanova 1931/1
149 00 Praha 11

Vypracoval: Ing. Josef Jílek
soudní znalec
U Krčské vodárny 1134
140 00 Praha 4

ZNALECKÝ POSUDEK

č. 4515-128/2022

o ceně osobního automobilu ŠKODA FABIA
rz 2AP 5951

Počet stran zn. posudku: 8
Počet předaných vyhotovení: 2

V Praze, dne 26.08.2022

Znalecký posudek je vypracován dle metodiky Znaleckého standardu č.I/2022 Ústavu soudního inženýrství v Brně

0. Ú v o d

0.1. Žadatel o znalecký posudek

Státní fond životního prostředí České republiky
Kaplanova 1931/1, 149 00 Praha 11

Forma vyžádání : objednávka ze dne 15.8.2022
Termín vypracování : 25.8.2022

0.2. Úkol/účel vyžádání znaleckého posudku

Stanovení obvyklé ceny (tržní hodnoty) vozidla, která může být podkladem pro jednání o konkrétní prodejní/nákupní ceně.

0.3. Datum, ke kterému je cena stanovena

Ke dni prohlídky 25.8.2022

0.4. Podklady pro vypracování znaleckého posudku

Technický průkaz vozidla UE 626781
Karta majetku, inv č.203060
Znalecký standard č.I/2022 ÚSI Brno
BRADÁČ, A. a kol.: Soudní inženýrství, CERM Brno
Informace žadatele
Autokatalog, ceníky
Databáze prodejů ojetých vozidel Škoda Fabia
Výsledek prohlídky vozidla

1. N á l e z

1.1 Identifikace vozidla

Značka, typ	: Škoda Fabia/Magic aktive
Druh vozidla	: osobní automobil
Technický průkaz série, číslo	: UE 626781
Výrobní číslo vozidla	: TMBEC25J4C3097877
Druh karoserie	: hatchback
Druh motoru	: zážehový BA 95 B
Výkon (kW)/ zdvihový objem (cm ³)	: 63,0/ 1390
Druh a rozměr pneu prvomontáže	: 185/60 R14 82T
Schválené změny proti původnímu typu	: žádné
Barva	: bílá
Registrační značka:	: 2AP5951
První uvedení do provozu	: 15.12.2011
Držitel vozidla	: Státní fond životního prostředí ČR Kaplanova 1931/1 Praha 4 IČ 00020729
Počet předchozích držitelů	: 0
Stav počítáče ujetých kilometrů	: 192.150 km

1.2. Údaje o opravách

Běžné opravy spojené s provozem a údržbou vozidla, hlavní skupiny nebyly měněny.

1.3. Výbava vozidla

Základní pro daný typ a model.
Výbava je zahrnuta v pořizovací ceně a je amortizována spolu s vozidlem.

1.4. Prohlídka vozidla

Provedena 25.8.2022 v místě stání vozidla ul. Olbrachtova 2006/9, Praha 4.

1.5. Technický stav vozidla

Karoserie: drobné defekty laku celoplošně, firemní polepy. Vnitřní výbava silně opotřebená, nefunkční klima.

Technický stav ostatních skupin vozidla odpovídá základní amortizaci (době provozu, počtu ujetých km) a způsobu využívání služebního vozidla.

Technický stav jednotlivých skupin vozidla vyjadřují jejich technické hodnoty v části 2.1.2 posudku.

1.6. Pneumatiky

Poloha	Rozměr a typ	CNPP (Kč)	TH (%)	CCPV (Kč)
LP	Barum Brilantis 185/65 R14	2.200,00	50	1.100,00
PP	Barum Brilantis 185/65 R14	2.200,00	50	1.100,00
PZ	Continental 185/65 R14	2.000,00	50	1.000,00
LZ	Continental 185/65 R14	2.000,00	50	1.000,00
Rez.	Continental 185/65 R14	2.000,00	60	1.200,00
Celkem		10.400,00		5.400,00

Cena nových pneumatik prvomontáže CNPP : 10.400,00 Kč
Časová cena pneumatik na vozidle CCPV : 5.400,00 Kč

2. Posudek

Obvyklá (obecná) cena (COB) – zohledňuje základní amortizaci vozidla, jeho skutečný technický stav zjištěný prohlídkou a netechnické faktory (event. morální zastarání, servisní a ND dostupnost, tržní faktor a pod.) Těto ceny by mohlo být dosaženo při prodeji stejného, případně obdobného vozidla v obvyklém obchodním styku ke dni ocenění.

Časová cena (CČV) – zohledňuje základní amortizaci vozidla a jeho skutečný technický stav zjištěný prohlídkou.

Vstupní údaje ke stanovení obvyklé ceny :

Pořizovací hodnota (PC) dokladovaná historická cena dle účetnictví v době pořízení.

Výchozí technická hodnota (VTH) – technická hodnota vozidla opraveného event. modernizovaného ve vztahu k výchozí technické hodnotě vozidla továrně nového, která činí 100%.

Technická hodnota (TH) – zbytek technického života vozidla ke dni ocenění v porovnání s vozidlem továrně novým a jeho prognózovanou životností.

Doba provozu – stáří vozidla od jeho uvedení do provozu, nebo uvedení do provozu po GO (celkové opravy všech skupin) do data ocenění.

Základní amortizace (ZA) - srážka stanovená z doby provozu vozidla a jeho průměrného technického života .

Technická přírážka , srážka (TP, TS) – stanovená na základě skutečného technického stavu vozidla zjištěného prohlídkou v porovnání s tech. stavem prognózovaným.

Výchozí cena (VC) - reprodukční cena, kterou je nutno vynaložit k pořízení stejného nebo srovnatelného nového vozidla v době ocenění.

Koeficient morálního opotřebení (KMO)- vztah technických parametrů vozidla ve vztahu k parametrům vozidel současně vyráběným.

Koeficient prodejnosti (KP) – tržní faktor, vztah mezi nabídkou a poptávkou na trhu v době ocenění.

2.1. Stanovení technické hodnoty a ceny vozidla
2.1.1. Výpočet základní amortizace

Doba provozu DP = v 11. roce
 Dle data 1. registrace vozidla a data ocenění

$$ZAD = 82\%$$

Počet ujetých km PK = 192.150 km
 Dle tachometru a údaje držitele

$$ZAP = 69,6\%$$

$$ZA = (ZAP+ZAD)/2$$

$$ZA = 75,8\%$$

2.1.2. Výpočet redukované technické hodnoty vozidla

Osobní vozidlo, zážehový motor, pohon přední nápravy

Skupina	THSN (%)	ZA (%)	Tech. stav +/- (%)	THS (%)	PDS (%)	PTHS (%)
Motor + spojka	100	75,8		24,2	20	4,8
Převodovka	100	75,8		24,2	10	2,4
Zadní náprava	100	75,8		24,2	4	1,0
Přední náprava + mech. řízení	100	75,8		24,2	11	2,7
Skříň karoserie	100	75,8	-10	21,8	25	5,5
Výbava karoserie	100	75,8	-20	19,4	30	5,8
Redukovaná technická hodnota vozidla THVR (%)						22,2

- THSN - výchozí technická hodnota skupiny
- ZAD - srážka za dobu provozu
- ZAP - srážka za počet ujetých km
- ZA - základní amortizace
- Tech. stav - technický stav skupiny, korekce(+,-)% při prohlídce
- THS - technická hodnota skupiny
- PDS - poměrný díl skupiny
- PTHS - poměrná tech. hodnota skupiny

2.2 Výchozí cena vozidla

Výchozí cena vozidla (vč. výbavy) : 244.790,- Kč vč. DPH

2.3 Výpočet časové ceny vozidla (CČV)

Ceny	Zkratky	Hodnoty	Veličiny
Výchozí cena vozidla	CN	244.790,00	(Kč)
Výchozí cena pneumatik prvomontáže	CNPP	10.400,00	(Kč)
Redukovaná cena vozidla	CR	234.390,00	(Kč)
Redukovaná tech. hodnota vozidla	THVR	22,2	(%)
THVR x CR		52.035,00	(Kč)
Časová cena pneumatik na vozidle	CČPV	5.400,00	(Kč)
Časová cena mimořádné výbavy	CČVM		(Kč)
Časová cena vozidla	CČV	57.435,00	(Kč)
Časová cena vozidla po zaokrouhlení	CČV	57.400,00	(Kč)

2.4 Výpočet obvyklé ceny vozidla (COB)

Koeficient prodejnosti : 0,9
Odvozen z prodejů vozidel
srovnatelných typů a stáří
na trhu s ohledem na technický
stav vozidla posuzovaného

Obvyklá cena vozidla COB = CČV x KP
po zaokrouhlení

50.000,00 Kč vč. DPH

3. Z á v ě r

Obvyklá (obecná) cena osobního automobilu ŠKODA FABIA Magic Active ,
rz 2AP59851, vin TMBEC25J4C3097877 činí ke dni 25. srpna 2022
50.000,-- Kč vč. DPH.

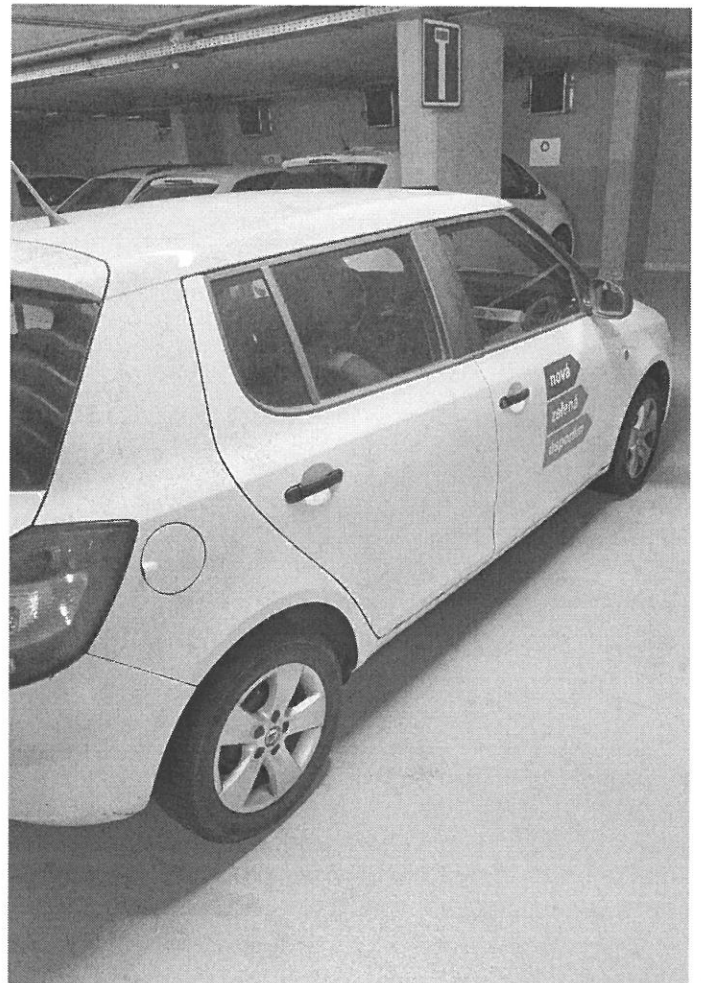
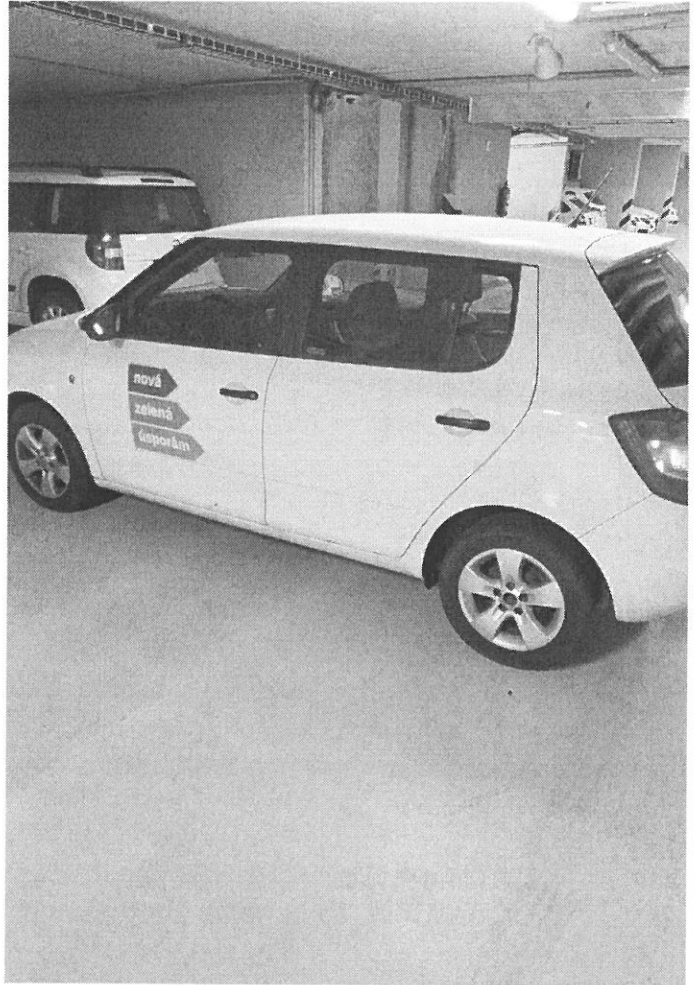
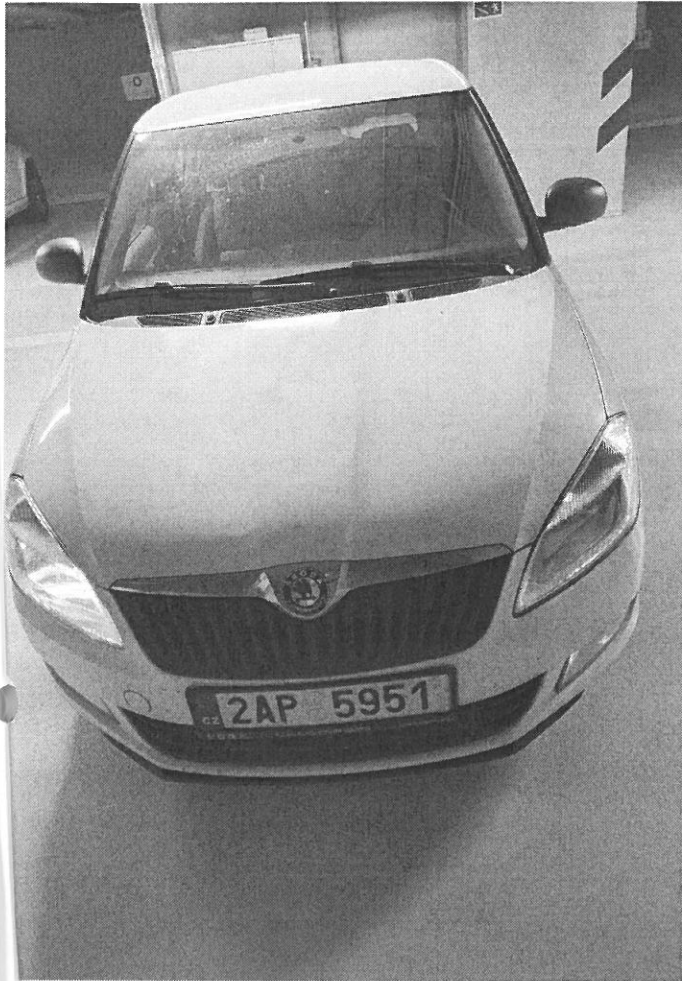
Slovy : Padesátisícikorun vč. DPH



Ing. Josef Jílek
soudní znalec

**U Krčské vodárny 1134
140 00 Praha 4 - Krč**

V Praze, dne 26. srpna 2022



Znalecká doložka

Znalecký posudek jsem podal jako znalec jmenovaný rozhodnutím MS Praha ze dne 20.6.1986 č.j. SPR 961/86 pro základní obor doprava, odvětví doprava silniční se specializací na příčiny dopravních nehod, pro obor ekonomika, odvětví ceny a odhady se specializací ceny a odhady motorových vozidel, pro obor strojírenství, odvětví strojírenství všeobecné se specializací autoopravárenství.

Znalecký úkon je zapsán pod poř.čís. znaleckého deníku: 4515-128/2022
Znalečné a náhradu nákladů účtuji na základě dokladu: FV 220100052

Otisk kulaté pečeti




Podpis znalce